



MEMÒRIA DEL 2011



SUMARI

1.- Accés als documents.....	2
1.a Consultes.....	2
1.b Usuaris.....	3
1.c Préstecs.....	4
2.- Ingressos documentals.....	5
2.a Els ingressos ordinaris.....	5
2.b Els ingressos extraordinaris.....	9
2.c Avaluació i eliminació de documents.....	11
3.- Tractament i protecció del patrimoni documental.....	12
4.- La Gestió Documental.....	15
5.- Activitats i difusió.....	18
5.a Activitats desenvolupades pel SAMLM.....	18
5.b Publicacions.....	21
5.c Difusió del patrimoni.....	21
5.d Presència a la xarxa.....	22

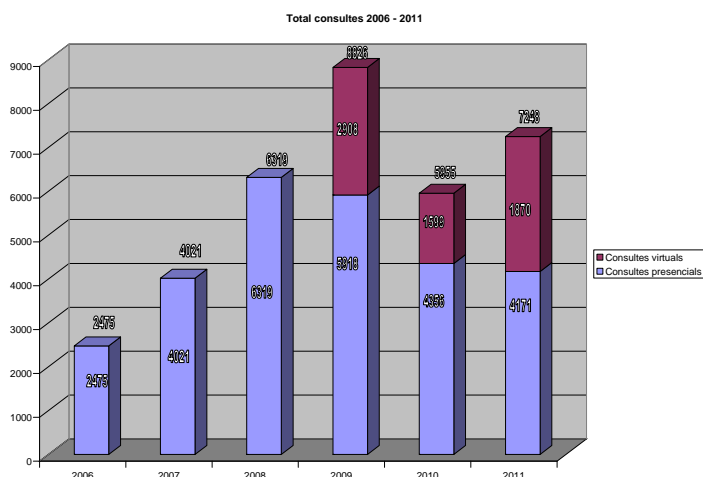


1. Accés als documents

1.a Les consultes

Una de les funcions dels arxius és la de fer difusió de la documentació que custodien i garantir-ne el lliure accés als ciutadans. És per això que el Servei d'Arxiu Municipal de Lloret de Mar (SAMLM) posa a la disposició de les diverses seccions de l'Ajuntament i de la ciutadania en general aquella documentació la consulta de la qual és necessària tant per motius administratius com històrics o culturals.

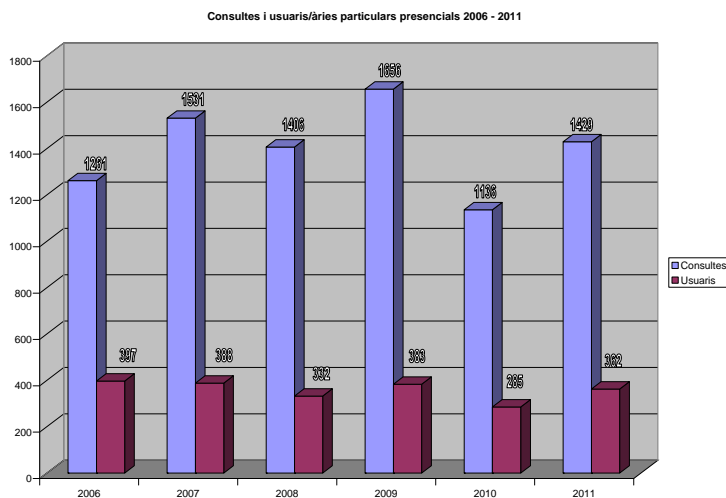
Durant l'any 2011 s'ha produït un fort augment en el còmput global de les consultes (de 5.955 de l'any 2010 a 7.248, que significa un augment del 21'7%). Pel que fa les particulars, les presencials s'han incrementat en un 25'8% (passen de 1.136 l'any 2010 a 1.429 el 2011), mentre que les virtuals han augmentat en un 92'4%, passant de les 1.599 de 2010 a les 3.077 de l'any 2011. Les administratives, en canvi, han experimentat un descens apreciable, del 14'9% (de 3.220 a 2.742). Com hem vist, les consultes particulars, tant les virtuals com les presencials, han experimentat un increment que és el que ha fet augmentar el nombre de les consultes en general. Si ens centrem en les consultes presencials –tant si ens referim a les particulars com a les administratives- veurem que han tingut un descens del 4'2%: l'any 2010 se'n van produir 4.356, mentre que el 2011 varen baixar fins a 4.171. Hem de dir, també que, enguany, les consultes virtuals ja representen el 42'4% del total de consultes.



Tot i aquest descens de les consultes presencials, les consultes en el seu còmput global que es realitzaren al SAMLM el 2011 han tornat a augmentar, després d'un any, el 2010, en què havien descendit de forma considerable. Aquesta pujada l'hem de relacionar amb el fet que en molts casos el ciutadà ja no es dirigeix a les diferents seccions administratives sinó que d'allí

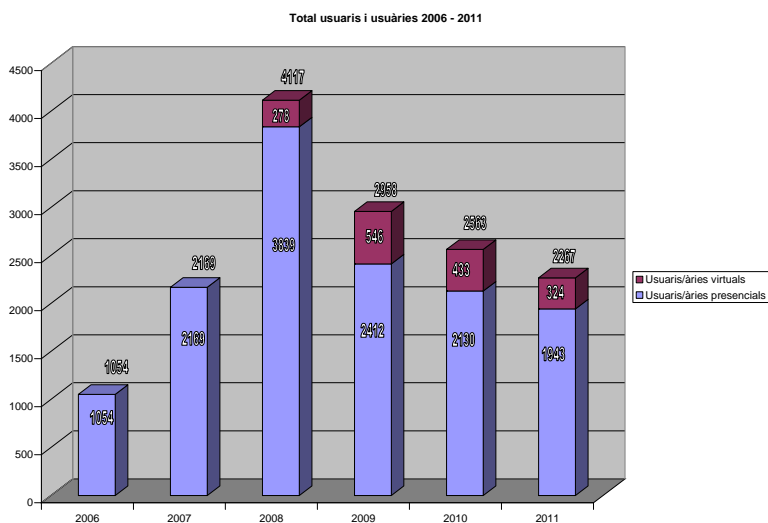


és derivat al SAMLM per fer les seves consultes. D'altra banda, un nombre important d'investigadors han consultat la documentació custodiada per l'Arxiu, tant visitant les nostres instal·lacions com de forma virtual, a través de l'arxiu en línia que es pot consultar al web del SAMLM. En aquest sentit, mencionem que l'increment en l'ús de l'Arxiu en línia es pot deure a l'augment de la difusió que s'ha portat a terme a través de la nostra pàgina web, recentment renovada, o bé des del perfil de Facebook del nostre Servei d'Arxiu. Tanmateix, i per tercer any consecutiu, el nombre de consultes administratives s'ha reduït de forma considerable, descens relacionat amb la crisi econòmica, que ha ralentit l'activitat econòmica i constructiva.



1.b Els usuaris

Al contrari que amb les consultes, el nombre d'usuaris ha continuat descendint. Aquesta tendència va començar l'any 2009, tot i que limitada als usuaris administratius. L'any 2010 el nombre d'usuaris particulars, tant els particulars com els presencials, també va començar a ser inferior al de l'any anterior i el 2011 hem comprovat com aquesta tendència es consolidava, però només pel que fa als usuaris administratius i als virtuals. El descens total dels usuaris ha estat del 11'6%: s'ha passat dels 2.563 de 2010 als 2.267 de 2011. Pel que fa als usuaris particulars, el 2011 la davallada dels virtuals ha estat del 25'2% (de 433 a 324), mentre que l'augment dels presencials ha estat del 27% (de 285 a 362). Així mateix, el descens en el nombre dels usuaris administratius ha estat del 14'3% (s'ha passat de 1.845 a 1.581).



L'increment dels usuaris que realitzen les seves consultes a les dependències del SAMLM es pot relacionar, tal com hem dit abans quan parlàvem de les consultes, al fet que els ciutadans són derivats en molts casos de les diferents seccions de l'Ajuntament al nostre Servei d'Arxiu. Així mateix, el descens dels usuaris administratius és causa de la davallada de les consultes administratives, que ja hem esmentat abans.

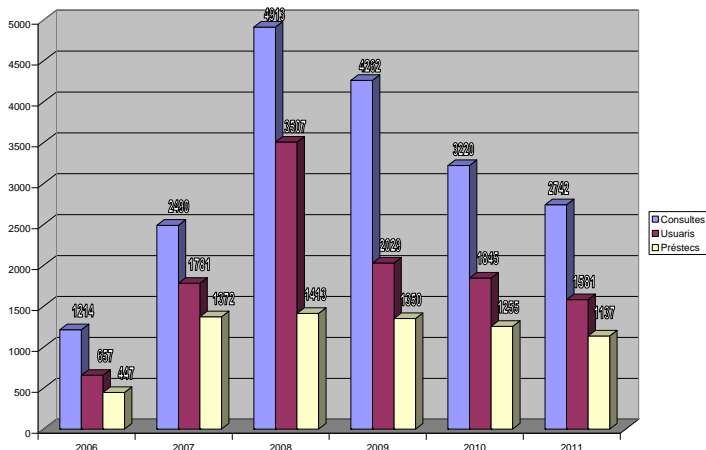
1.c Els préstecs

El SAMLM té també com una de les seves funcions fer préstecs de la documentació que custodia a les diverses seccions de l'Ajuntament que ho sol·licitin, amb la limitació que no tingui més de 30 anys d'antiguitat d'ençà que fou produïda. Si té més de 30 anys no podrà sortir de les dependències de l'Arxiu i s'haurà de consultar a la seva sala de consulta. Segons queda establert al Reglament del SAMLM, la documentació s'haurà de retornar abans de 30 dies. Tanmateix, aquest termini es pot perllongar fins a un màxim d'un any.

De la mateixa manera que les consultes administratives, els préstecs administratius també han experimentat un apreciable descens, seguint la tònica iniciada el 2009. Aquesta davallada dels préstecs del 2011 respecte els del 2010 ha estat del 9'4%, passant de 1.255 a 1.137.



Consultes i usuaris/àries i préstecs administratius 2006 - 2011



Consultes, préstecs i usuaris/àries en el període 2006-2011

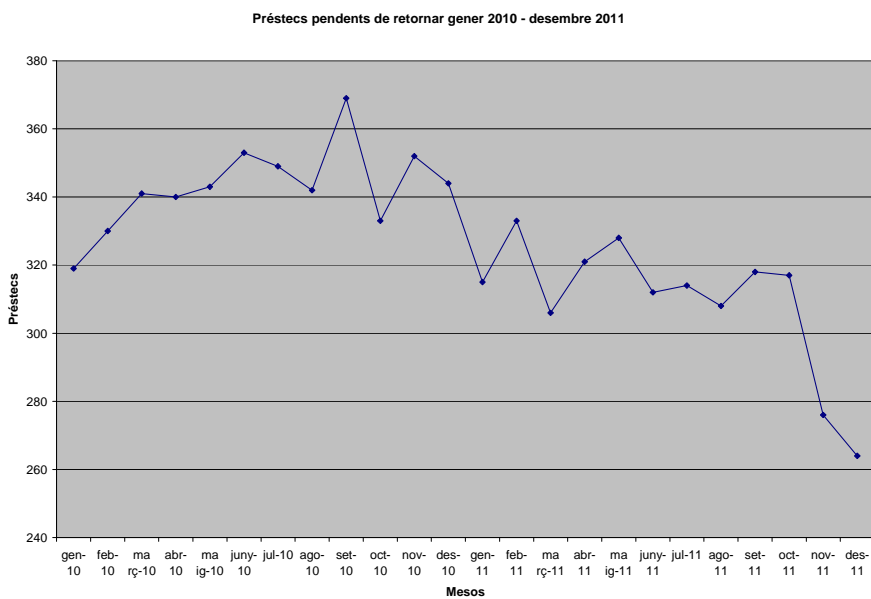
Any	Particulars				Administratives			Total	
	Usuaris	Consultes	Usuaris	Consultes	Usuaris	Consultes	Préstecs	Usuaris	Consultes
2006	-	-	397	1261	657	1214	447	1054	2475
2007	-	-	388	1531	1781	2490	1372	2169	4021
2008	278	2101	332	1406	3507	4913	1413	4117	8420
2009	546	2908	383	1656	2029	4262	1350	2958	8826
2010	433	1599	285	1136	1845	3220	1255	2563	5955
2011	324	3077	362	1429	1581	2742	1137	2267	7248
Total	1581	9685	2147	8419	11400	18841	6974	15128	36945

Préstecs pendents de retornar al SAMLM

L'any 2010 i durant bona part de 2011 el nombre d'expedients en préstec pendents de ser retornats al SAMLM fou molt semblant (es va passar dels 319 de gener de 2010 als 369 de setembre de 2010 per, des d'aquí, iniciar un descens lent però continuat fins a arribar a 317 el mes d'octubre de 2011). Però ha estat a partir del passat novembre quan s'ha produït un descens important dels préstecs no retornats (264 a desembre de 2011). També es pot observar com l'estiu és el moment en què el nombre de préstecs pendents descendeix paral·lelament al ritme en l'activitat de les diverses seccions de l'Ajuntament. És aleshores quan els administratius aprofiten per retornar un bon nombre d'expedients que ja no necessiten consultar.



Si el gener de 2011 el nombre de préstecs pendents era de 319, el mes de desembre ha estat de 264, un descens del 17'2 %.

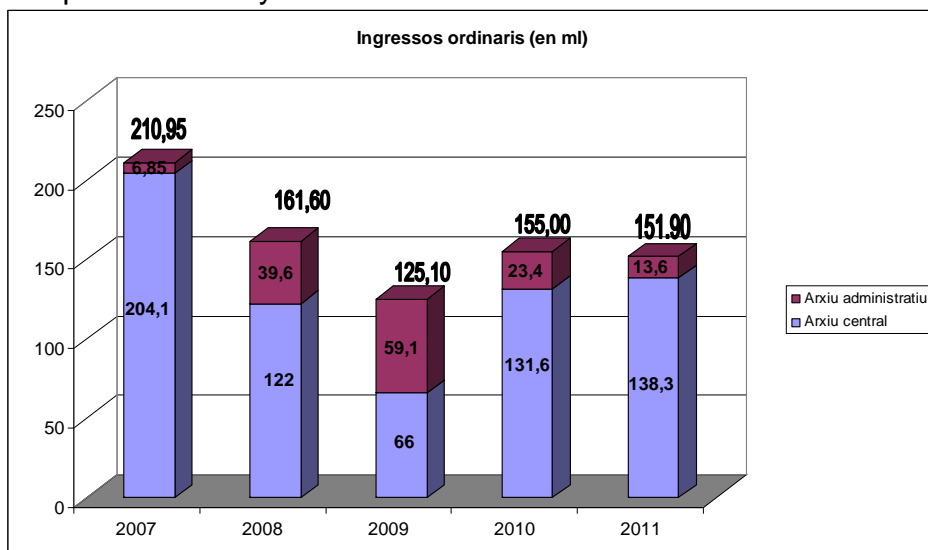




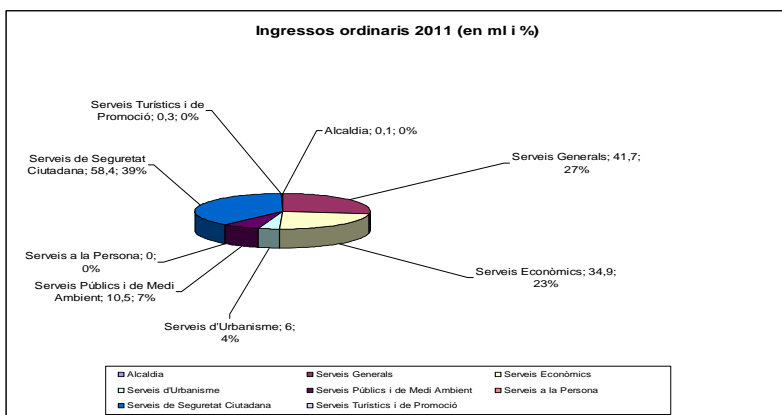
2. Els ingressos documentals

2.a Els ingressos ordinaris

Les xifres enregistrades durant l'exercici 2011 ens confirmen una tendència a l'estabilització quant a la quantitat de documentació municipal ingressada. En total han entrat 151'9 metres lineals. Això representa un lleuger descens, del 2%, respecte dels 155 m.l. que es van comptabilitzar l'any anterior.



La majoria de les àrees administratives experimenten baixades poc importants, de l'ordre del 10%. Serveis Econòmics pateix, però, un descens de gairebé el 50% (34'9 m.l. davant dels més de 60 de l'any 2010). Obres i Urbanisme se situa en la mateixa tònica, passant de 15'2 a 6 m.l. transferits. Tot i això, el notable creixement de Seguretat Ciutadana (de 12 a 58 m.l., quasi cinc vegades més) compensa aquests descensos i permet establir l'equilibri global amb les altres àrees. Igualment, Serveis Públics també incrementa la seva aportació, passant de 8 a poc més de 10 m.l. transferits.





Ingressos ordinaris 2011			
Àrea	Metres lineals	Metres lineals	Percentatge
<i>000 ALCALDIA</i>		0'1	0'1
<i>100 SERVEIS GENERALS</i>			
Serveis Jurídics / Unitat jurídica	3.30		
Serveis Jurídics / Via pública	6.20		
Organització i Recursos Humans	4.00		
Arxiu	21'5		
Informàtica	0		
Oficina Informació i Atenció Ciutadana	6'6		
Territori	0		
Participació Ciutadana i TICS	0		
Participació Ciutadana / Agenda XXI	0'1	41'7	27'45
<i>200 SERVEIS ECONÒMICS</i>			
Gestió i Inspecció Tributària	22'2		
Comptabilitat	3'5		
Tresoreria i Recaptació Executiva	9'2	34'9	22'94
<i>300 SERVEIS D'URBANISME</i>			
Planificació i gestió urbanística	0'5		
Obres	5		
Disciplina urbanística	0'5	6	3'95
<i>400 SERVEIS A LA PERSONA</i>			
Benestar i Família	0		
Esports	0		
Educació	0		
Joventut	0		
Cultura	0		
Biblioteca	0		
Casal del Jubilat	0	0.00	0
<i>500 SERVEI DE SEGURETAT CIUTADANA</i>			
Polícia Local	58'4		
Protecció Civil	0	58'4	38'45
<i>600 SERVEIS TURÍSTICS I DE PROMOCIÓ</i>			
Turisme	0'3		
Comerç i Promoció	0		
OMIC	0	0'3	0'2
<i>700 SERVEIS PÚBLICS I MEDIAMBIENT</i>			
Medi ambient i mobilitat	3		
Activitats mediambientals	0		
Obra pública i serveis de manteniment	7'5		
Cicle de l'aigua	0	10'5	6'91
TOTAL		151'9	100



Si parlem de la distribució per serveis, Seguretat Ciutadana arriba gairebé al 40% del total de documentació transferida. Serveis Generals i Serveis Econòmics se situen al voltant del 25-30% cadascun. La resta de serveis es troben per sota del 10%.

La repercussió de tots aquests nous ingressos a l'inventari general del SAMLM es materialitza en 8.157 registres més incorporats. Si hi sumem els poc més de 2.000 registres entrats en concepte d'ingressos extraordinaris de documentació no municipal arribem als 10.000 en què s'ha incrementat la base de dades: és a dir, dels 143.000 de l'any 2010 als pràcticament 153.000 del 2011. Aquestes xifres impliquen un creixement de l'inventari general del 7% i, novament, una estabilització quant als registres incorporats de documentació municipal.

2.b Els ingressos extraordinaris

Aquest exercici 2011 s'ha caracteritzat per la gran heterogeneïtat dels materials entrats com a ingressos extraordinaris. Així, trobem articles i monografies inèdites, enregistraments audiovisuals, hemeroteca local, col·leccions bibliogràfiques, imatges en múltiples suports...

Cal destacar dos fons, tant pel seu volum com per la coherència dels conjunts: el fons patrimonial Parés-Fiat i la col·lecció de llibres i materials de modelisme naval de Xavier Macià. El fons Parés-Fiat ens permet veure l'evolució d'una casa pairal entre 1702 i 1992, amb tota mena de detalls i dades d'interès. D'altra banda, la col·lecció Macià ens apropa al ric moviment associatiu lloretenc lligat al maquetisme de vaixells i a d'altres activitats del món marítim.

-BERNAT i MONTERO, Josep. Enregistrament de la representació de l'òpera *Marina* a Lloret (2002).

-BORDALLO i CIURÓ, família. Documentació relacionada amb l'activitat comercial a Lloret i la normativa dels horaris d'obertura dels establiments (1986 / 1996).

-CASALS i MASAT, Eva. Article sobre l'envelat de la festa major de Lloret a la revista *La Gralla de Granollers* (f)(1932).

-COMAS i MORÉ, Maria Assumpció. Diversos exemplars del *Calendari de Lloret de Mar*, amb textos d'Esteve Fàbregas i Barri i Joan Domènech i Moner i fotografies d'August i Francesc Mas (1978 / 1985); Goigs de la Mare de Déu de les Alegries (1987); opuscle de l'exposició dels germans Tur i Font a Lloret (1976); fotografia de Sa Bassa d'Es Molí (f)(1900 *circa*).

-GABARRÓ i CODINA, Santiago. Col·lecció d'imatges en suports positiu i negatiu fotogràfics producte de la seva activitat com a fotògraf a Lloret (1985 / 2010 *circa*).

-GISPERT i METJE, Onofre. Fons personal d'Onofre Gispert i Metje (1880 / 1980 *circa*).



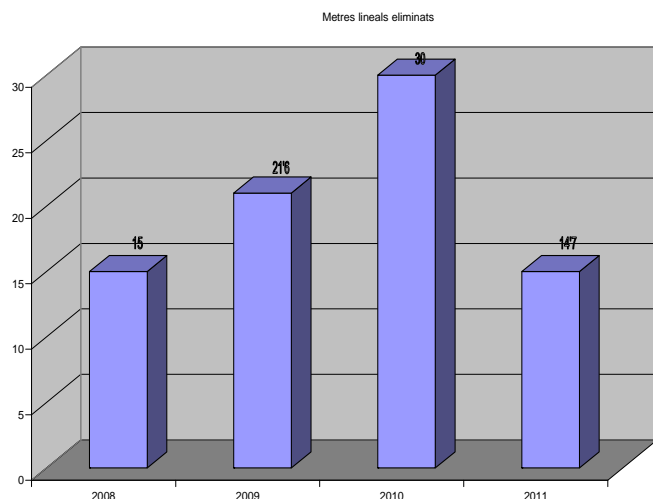
- JUANOLA i SUÑÉ, Miquel. Opuscles diversos: Fiestas Mediterráneas (1965); festa major de Santa Cristina (1975).
- LLOBET DE MASACHS, Santiago. *Historia de una familia. Los Llobet de Vidreres. Siglos XII al XX*, monografia inèdita en quatre volums (2011).
- MONTFULLEDA i VINDUAL, Cristina. Fotografia de l'hotel Carabela (f)(1940 / 1950 circa).
- MACIÀ, Xavier. Col·lecció d'enciclopèdies i llibres de modelisme naval (1960 / 2010).
- MORET i ABRIL, Santi. Hemeroteca: diversos exemplars dels diaris de Barcelona *La Rambla* (26 setembre 1932), *El Diluvio* (10 setembre 1935) i *La Vanguardia* (13 abril 1973).
- PARÉS i FIAT, Pau. Fons patrimonial Parés-Fiat (1702 – 1992).
- Plataforma ESTIMEM LLORET. Pancarta de la manifestació *Estimem Lloret* i dossier amb el manifest llegit i dos adhesius (2011).
- RAMOS, Núria / Escola PERE TORRENT. Col·lecció de diverses enciclopèdies de geografia, història i literatura (1980 / 2000).
- ROIG i LLOBET, Rafael. Dues entrades per a la representació de l'òpera *Marina* a Sa Caleta (1955).
- RUSCALLEDA i GALLART, Sebastià. Testament d'Antoni Surís i Botet (f) (1819); *El ser y la nada*, llibre de F. Bonosi Piferrer (f) (1852).
- SALA i PÉREZ, Josep (mitjançant Conxa SAURÍ / ARXIU MUNICIPAL DE PALAFRUGELL). Opuscle *Lloret Scene. Your guide to Lloret* (1973).
- SOLIGUER i CABRUJA, Jaume. *Canigó a la plaça de braus*, article de Josep Playà Maset publicat al diari *La Vanguardia* l'11 de març del 2011 (f).
- TORRELLAS i BUIXEDA, Mercè. Dues fotografies de diversos actes turístics i folklòrics (1975).
- VILÀ i GALÍ, Agustí Maria. Documentació diversa: opuscles, hemeroteca, escrits i esborranys (1980 / 2000); felicitacions de Nadal i calendaris de la penya Xino-Xano (1960 / 2000); esborranys per a l'article *Dels raïms jaquès i altres coses* (2009); notes sobre el copiador de cartes d'Esteve Capdevila i Josep Manuel i Miquel Roger dipositat a l'Arxiu Històric de la Ciutat de Barcelona (1840 – 1850); biblioteca de legislació i teologia del canonge Vilà (1746 / 1920).



-XIRGU i ENSESA, Montserrat. *Masies en el Lloret rural: toponímia*, ponència inèdita presentada a les Jornades d'Onomàstica de Lloret (2010); opuscles i cartells de festes i celebracions diverses de Les Alegries (2005 / 2009).

2.c Avaluació i eliminació de documents

Com cada any, el SAMLM ha continuat treballant en una altra de les seves funcions, la d'avaluació i tria documental, tot tenint en compte la Llei d'arxius i documents 10/2001, i d'acord amb allò que estableixen els diferents decrets i ordres de la Generalitat. En aquest sentit, i d'acord amb les Taules d'Avaluació Documental, durant l'any 2011 s'han preparat onze propostes amb la intenció d'eliminar certa documentació sense interès històric i la vigència administrativa de la qual havia caducat.



L'evolució del volum de destrucció eliminada els darrers anys pel SAMLM es pot resumir d'aquesta manera: el 2008 es varen destruir 15 m.l. de documentació, el 2009 foren 21'6 i el 2010 s'arribà a la xifra de 30 m.l.

L'any 2011 la quantitat de documentació eliminada ha estat inferior, 14'7 m.l. D'aquesta xifra, 4'85 m.l. eren duplicats de la secció d'Obres, 3'4 m.l. procedien de l'Oficina d'Informació i Atenció al Ciutadà (OIAC), 2'55 m.l. de documentació del mateix Servei d'Arxiu, 2 m.l. de duplicats de la secció d'Obra Pública i Serveis Públics de Manteniment i 1'9 de Serveis Jurídics.



3. Tractament i protecció del patrimoni documental

Tractament, descripció i organització del fons audiovisual Isidor Llorca

L'any 2008 el Sr. Isidor Llorca Riera va cedir bona part del seu fons audiovisual a aquest SAMLM, i des de llavors, ha continuat ingressant altres pel·lícules vinculades a la nostra població. Actualment, doncs, aquest fons està integrat per més de 750 suports documentals que tenen formats molt diversos: pel·lícules de 16 mm., U-matics, Betes, VHS, S-VHS, DVD's, Betacam. Cadascun, evidentment, requereix un tractament específic i un sistema de conservació especial.

El conjunt de tota aquesta documentació ens reflecteix les aficions i l'activitat laboral del Sr. Llorca. Així, hi podem trobar tres grans grups de documentació:

- Els documents relacionats amb la seva activitat com a productor cinematogràfic.
- Les gravacions derivades del funcionament dels canals locals: Canal 8 TV i TV Lloret.
- Les gravacions relacionades amb el funcionament de Canal Català La Selva.

Però tot i que la documentació va arribar en bon estat de conservació, no es disposava de cap instrument de descripció que ens permetés recuperar la informació audiovisual amb eficàcia i eficiència. És per això que enguany s'ha iniciat un procés d'identificació, descripció i ordenació de cadascun dels suports que conformen aquest fons audiovisual. Per tal d'executar aquest projecte es va comptar amb la col·laboració de Josep Lluís Moreno Llinós, que ha elaborat un inventari molt exhaustiu i que ha deixat tot el material d'aquest fons a punt per a la futura digitalització. La descripció individualitzada es va fer a través d'una fitxa catalogràfica on s'estructuraven els àmbits i els camps d'informació segons els criteris assenyalats a l'ISAD (G), i a la normativa catalana NODAC. El processament de les dades es va fer mitjançant el programa informàtic File Maker 8.5, que permet incorporar, a través de l'aplicació GIDAM, les dades referides a l'àrea d'identificació, àrea de descripció i l'àrea de localització. Així, a la fitxa descriptiva s'ha introduït el títol del document audiovisual, la data d'enregistrament, la data d'emissió, el copyright, el tipus de suport o les diferents classes de descriptors –locs, persones, organismes, temes...-.

Confiam que, ben aviat, puguem continuar amb la tasca de digitalització i de descripció de cadascuna de les filmacions que apareixen als diversos suports documentals.



Organització i descripció del fons d'imatges Xiberta – Ball-Illatinas

Dins el fons documental Xiberta – Ball-Illatinas es conservaven més de 3000 fotografies que foren oportunament numerades i digitalitzades entre els anys 2006 i 2007 per Santi Moret. A partir de la visualització d'aquest fons hom s'adona del seu interès, atès que apareixen una gran quantitat d'indrets i de personatges lloretencs. És per això que enguany s'ha iniciat el procés d'organització i descripció de cadascuna de les fotografies que formen part d'aquest fons. La descripció individualitzada es va fer a través d'una fitxa catalogràfica on s'estructuraven els àmbits i els camps d'informació segons els criteris assenyalats a l'ISAD (G), i a la normativa catalana NODAC. El processament de les dades es va fer mitjançant el programa informàtic File Maker 8.5, que permet incorporar, a través de l'aplicació GIDAM, les dades referides a l'àrea d'identificació, de localització, de contingut, continent, de reproducció, i permet visualitzar la imatge descrita a baixa resolució.

La tasca organitzativa i descriptiva ha estat realitzada per la tècnica d'arxius Mercè Torrellas, que ha comptat amb el suport i la col·laboració de "El Grup d'Amics de l'Arxiu", als quals volem agrair el seu esforç i la seva implicació. Actualment, doncs, bona part d'aquest fons ja està descrit i digitalitzat; i confiem que ben aviat podrà ser consultat a través de la pàgina web de l'Arxiu.

Restauració, digitalització i enquadernació del *Llibre de definicions de comptes de la vila de Lloret (1572-1788)*, i dels llibres d'actes del ple municipal des de 1830 a 1967

El *Llibre de definicions de comptes de la vila de Lloret (1572-1788)* que, afortunadament, es va recuperar durant el passat mes de juny, és un llibre de gran format, amb unes mides aproximades de 40 x 26 cm., que conté 143 pàgines i que conserva la contracoberta de pergamí. Tot i que, aparentment, l'estat de conservació era força acceptable, després d'una anàlisi acurada es va creure convenient realitzar les següents accions: en primer lloc, calia iniciar un procés de restauració per tal d'evitar que el llibre continués el procés de deteriorament –relligar els plecs, consolidar algunes pàgines, enquadernar-lo correctament... - ; segonament, era necessària la seva digitalització per tal de protegir-lo molt millor i, tanmateix, per tal d'aconseguir una major difusió del contingut, al posar-lo a l'abast dels investigadors a través de la xarxa d'internet; i, finalment, era convenient procedir a la seva enquadernació per poder assegurar una adequada conservació.

Pel que fa als "Llibres d'actes del ple municipal", es tracta d'una de les sèries documentals més importants que es genera a la nostra institució. A través de les seves pàgines, el secretari de la corporació deixa constància de les deliberacions i assumptes que els representants polítics tracten a cadascuna de les sessions i, per tant, són de gran interès per a conèixer la història del nostre municipi. És per això que, des de l'any 2005, aquest SAMLM ha estat



impulsant un programa gradual de digitalització de documents que ens ha permès escanejar, fins ara, tots els llibres d'acords del ple de l'Ajuntament posteriors a l'any 1967. Com s'ha explicat anteriorment, amb la digitalització no només es pretén una major protecció dels suports originals, sinó que també es procura una major difusió dels documents a través d'internet. Enguany, doncs, i prosseguint amb aquest programa de digitalització, s'ha encarregat l'escaneig de tots els llibres d'actes del ple municipal des de l'any 1830 al 1967.

Però, malauradament, hi ha algunes actes que no van ser enquadernades –simplement hi van fer un relligat- i això ha perjudicat greument la seva bona conservació, atès que la manipulació dels documents va comportar el desgast de les primeres i darreres fulles de cada plec. És per això que també s'ha encarregat l'adequada enquadernació dels 39 plecs de les actes municipals que abracen el període cronològic comprès entre els anys 1856 i 1895.

El procés de digitalització es va encarregar a l'empresa especialitzada DINSER, que va realitzar el treball a les mateixes dependències de l'Arxiu –evitant que la documentació surti de les dependències municipals-. Com a resultat final, s'ha aconseguit una imatge digital per a la conservació en format TIFF, i una altra en format PDF que ens permet fer una consulta àgil i precisa. A partir d'aquest treball es procurarà que la documentació d'accés públic –d'acord amb allò establert a la legislació vigent- pugui ser consultada a través de la xarxa. I pel que fa als treballs de restauració i enquadernació, es van encarregar a l'empresa de restauració Estudi B2, que han seguit els següents processos de treball: desmuntatge del llibre de comptes, neteja, consolidació dels suports, reintegració dels suports, laminació, aplanat i enquadernació del llibre de comptes i de les actes del ple municipal. En definitiva, doncs, no únicament s'han consolidat i restaurat els documents, sinó que també assegurem la seva preservació al conservar-los en les condicions adequades i al digitalitzar-los per tal de facilitar la seva consulta.

Reorganització i codificació de la biblioteca auxiliar i elaboració d'una guia per a la biblioteca auxiliar

Les publicacions i els estudis d'àmbit local i comarcal són una eina de gran utilitat que ofereixen la possibilitat de resoldre dubtes, establir comparatives i donar recolzament a les investigacions i recerques que realitzen els usuaris del nostre servei. És per això que, des dels inicis, aquest SAMLM ha procurat recollir, conservar i organitzar adequadament totes aquelles publicacions que poguessin tenir un cert interès per al desenvolupament d'estudis i treballs de recerca vinculats a la nostra població i a municipis propers. Des de llavors, no només ha crescut el volum d'aquesta biblioteca auxiliar sinó que també s'ha incorporat al SAMLM la funció de dipòsit de les publicacions editades pel propi Ajuntament; i és per tot això que enguany s'ha dut a terme una reorganització i codificació del fons que conforma la biblioteca auxiliar d'aquest servei i, tanmateix, s'ha procurat establir unes pautes on s'indiqués amb claredat quina era la política d'ingressos que calia seguir i de quina manera s'havien de registrar les publicacions i els diversos exemplars que havien de formar part de la nostra biblioteca auxiliar.



4. La Gestió Documental

Al llarg del 2011 s'ha seguit treballant amb el Sistema de Gestió Documental que es porta a terme en el SAMLM, conjuntament amb la resta de serveis de l'Ajuntament.

La Gestió Documental s'ha d'entendre com a l'eina que facilitarà la integració de l'administració pública en les noves necessitats sorgides per la tramitació electrònica dels expedients, la protecció de dades personals i la necessitat de destruir per a poder conservar la documentació.

Tal com s'ha anat posant de manifest de manera reiterada, el procés d'implantació d'un sistema de gestió documental és un procés intemporal que, un cop iniciat, planteja noves qüestions i nous reptes. És una revisió continuada del sistema d'organització documental, dels procediments administratius i dels sistemes informàtics que li donen suport.

Aquest sistema ens ha de permetre la gestió i el control efectiu de la documentació produïda per l'Ajuntament, d'una manera senzilla, ràpida i efectiva. Ha de permetre un ús racional dels recursos disponibles, evitant duplicitat de la documentació, protegint les dades de caràcter personal, i estalviant espai eliminant aquella documentació que ha perdut els seus valors documentals.

Per a poder assolir aquests macro objectius aquest any, hem continuat la tasca d'identificar les sèries documentals produïdes pels diversos serveis que configuren l'Ajuntament, seguint la metodologia emprada els altres anys a partir de les fases d'estudi i confeccionant les carpetes individualitzades per a cada sèrie documental –fitxa de procediment, diagrama de flux, compilació de documents, anàlisi legislatiu i gestor de continguts-.

El quadre de classificació és una de les pedres angulars del sistema de gestió documental. Les sèries que hi són reflectides han de servir per identificar la documentació històrica i aquella de producció recent. En el SAMLM el vector que es fa servir per elaborar el quadre de classificació són les sèries documentals.

És per aquest motiu que al llarg del 2011 s'ha treballat en l'adequació de l'antiga codificació de les sèries documentals, basada en el quadre de classificació anterior, a les noves sèries documentals.

Per a dur a terme aquesta adequació cal identificar les sèries documentals dels serveis que encara no s'havien treballat. Per això s'ha considerat necessari iniciar l'estudi de Serveis Econòmics, Serveis a la Persona, Serveis de Seguretat Ciutadana i Serveis Públics i de Medi Ambient.



En el còmput global que anualment s'ha tramès a l'article anual de Sesmond cal esmentar l'alta quantitat d'elements que ha calgut posar al dia per canvis legislatius o bé per necessitats del servei. Aquests canvis han suposat en molts de casos iniciar de nou l'estudi de tot el procediment, revisant la nova legislació, fent canvis en els fluxogrames i les plantilles dels documents i, finalment, canviant les dades del gestor d'expedients.

Enguany s'ha afegit a l'estudi de sèries documentals la secció 710 (Medi Ambient i Mobilitat). S'han estudiat i implementat les sèries relacionades amb la Illa de Vianants. Així com també s'ha aprofundit en l'estudi de sèries que li són pròpies al SAMLM.

Aquest any hem assolit les xifres de 391 sèries identificades en Serveis Generals, Serveis d'Urbanisme, Serveis Econòmics, Serveis a la Persona i Serveis Públics i de Medi Ambient. De totes aquestes sèries, s'han estudiat 197 procediments i d'aquestes s'han sotmès a l'anàlisi acurat del flux 157 procediments. Finalment podem dir que s'han passat al bloc 3 (fase final) un total de 127 tràmits.

La gestió d'expedients electrònics

Les directives europees que s'han publicat d'uns anys ençà han obligat als estats membres a legislar per impulsar la tramitació electrònica de documentació. És en aquest sentit que s'ha d'entendre la normativa aprovada recentment. El 2011 s'han aprovat les *Normas de Interoperabilidad*, sorgides de l'*Esquema Nacional de Interoperabilidad* que deriva de la Llei 11/2007.

Per a poder fer efectiva aquesta normativa s'ha treballat en diverses direccions. En primer lloc, s'han publicat noves fitxes del gestor de continguts que dóna informació tant al personal de l'Ajuntament com a la ciutadania.

Una segona acció es va formalitzar amb l'adquisició d'un programari que permeti tractar la documentació en suport electrònic de la mateixa manera que aquella en suport paper.

És per aquest motiu que enguany s'ha treballat amb una nova eina que ha de permetre gestionar la documentació en suport electrònic. Aquesta nova eina ens ha de permetre d'assegurar en última instància l'autenticitat dels documents i fiabilitat del sistema en que han estat gestionats.

Per a poder-ho realitzar cal poder capturar la documentació, ja sigui produïda en format digital o bé paper, registrar aquesta documentació i classificar automàticament la documentació nadiua digital.

També ens permet establir polítiques de disposició. Aquestes polítiques determinen les accions a què es sotmet la documentació i la informació que conté. Aquestes són els nivells de seguretat d'accés, determinant qui té dret a accedir a una determinada documentació, i fer



un seguiment acurat de les persones que l'han consultat, aplicar un calendari de conservació,....

Una tercera acció ha consistit en la confecció d'un vocabulari de metadades. La metadada és la informació descriptiva del context, qualitat, condició o característiques d'un recurs, dada o objecte.

El vocabulari ens permet aplicar les polítiques de retenció, identificar la documentació en suport electrònic i identificar unívocament la documentació en els repositoris segurs.

Cal, però, aprofundir en aquest camí, cal determinar els formats que s'han d'acceptar, els requisits a l'hora d'escanejar documents i establir una política de repositoris de seguretat. Cal, en definitiva, impulsar una normativa interna que englobi totes aquestes polítiques.

La Gestió Documental engloba diversos subsistemes que li són propis. Aquests subsistemes com el Gestor de continguts, la Gestió del coneixement,... ens han de permetre gestionar els actius intangibles que generen valor a l'organització. La majoria d'aquests intangibles estan relacionats amb processos relacionats amb la captació, estructuració i transmissió de coneixement.

La Gestió Documental s'ha d'entendre com a l'eina que facilitarà la integració de l'administració pública en les noves necessitats sorgides per la tramitació electrònica dels expedients, la protecció de dades personals i la necessitat de destruir per a poder conservar la documentació.



4. Activitats i difusió

4.a Activitats desenvolupades pel SAMLM

Inauguració de les reformes del SAMLM

El dia 11 de març es va fer l'acte públic d'inauguració de les obres i reformes efectuades a l'edifici central de l'Arxiu, a partir d'una subvenció atorgada pel Departament de Treball de la Generalitat de Catalunya –projecte Impulsa- i que havien consistit en les següents actuacions:

- Adequar diferents dipòsits documentals a la normativa de seguretat contra incendi.
- Millorar la disposició i l'entorn del moll de descàrrega.
- Ampliar i reformar la sala polivalent.
- Reformar la sala de classificació.
- Adaptar un lavabo per a persones disminuïdes.
- Reformar el paviment de la sala de consulta.
- Pintar les dependències dels diferents serveis de l'Arxiu.

Aquell dia, l'emissora Nova Ràdio Lloret va presentar el seu programa “Bon dia, bona hora” des de les nostres dependències; i també va acompanyar-nos la cadena de televisió del Canal Català La Selva. Durant l'emissió del programa radiofònic van fer-nos costat representants polítics, investigadors, col·laboradors, amics... i a tots plegats els volem agrair el seu esforç, la seva implicació i la seva gentilesa.

Però fou al vespre quan va fer-se l'acte principal: amb la presentació del butlletí Sesmond, la lectura del veredict del jurat en el premi Sesmond, la presentació de la nova guia de l'arxiu municipal i, finalment, la inauguració, a través d'una visita teatralitzada, de les obres d'ampliació i millora que s'han fet darrerament a les nostres instal·lacions. A través d'aquesta concentració d'activitats, vam procurar que es visualitzés mínimament la feina silent, discreta i continuada que portem a terme els treballadors del SAMLM.

Pel que fa a la quarta edició del premi Sesmond, la Sra. Ester Olivé, regidora d'Educació, va donar a conèixer el veredict dels membres del jurat on es declarava el premi com a “desert”. En el mateix veredict, els membres del jurat plantejaven l'obertura d'un període de reflexió en relació a l'atorgament del premi, on es poguessin replantejar les bases, les dates d'entrega, les implicacions amb els centres educatius... amb el ferm objectiu d'aconseguir ampliar la participació dels estudiants i de millorar la coordinació amb els centres educatius.

Col·laboració amb el Centre d'Estudis Selvatans

Enguany, entre les diverses col·laboracions amb el Centre d'Estudis Selvatans, caldria assenyalar l'assistència d'aquest SAMLM en la presentació dels Quaderns de la Selva nº 22,



que va tenir lloc el dissabte, dia 16 d'abril, a la sala polivalent de l'Antic Sindicat. Prèviament, en Joan Domènech va preparar una excel·lent ruta en barca que resseguia la costa lloretenca entre Treumal i Cala Morisca, amb la finalitat de poder visualitzar els elements de toponímia popular que havia identificat i estudiat en Joan Sala Lloberas.

En aquest mateix marc de col·laboració, el SAMLM va participar en la coordinació i el muntatge de la jornada que es va fer a Lloret el dissabte, 5 de novembre, on el Centre d'Estudis Selvatans i l'Institut Ramon Muntaner van organitzar la VII edició de l'Espai Despuig, dedicat a *"L'associacionisme i els equipaments culturals al territori: cooperació per a la mediació"* i on van participar: Amaranta Gibert, com a moderadora; M. Àngels Suquet, directora de l'arxiu municipal de Sant Feliu de Guíxols; Jordi Tura, director del Museu "La Gabella" d'Arbúcies; Josep Vives, cap del servei de biblioteques de la Generalitat de Catalunya; i Pere Gifre, president de l'Institut d'Estudis Empordanesos.

Col·laboració en la organització del XIII Congrés d'Arxivística de Catalunya

Els dies 5, 6 i 7 de maig, la nostra població va acollir el XIII Congrés d'Arxivística de Catalunya, organitzat per l'Associació d'Arxivers – Gestors Documentals de Catalunya i que, a banda de comptar amb el suport de l'Ajuntament de Lloret de Mar, del Convention Bureau, del Departament de Cultura de la Generalitat de Catalunya i de la Diputació de Girona, també va comptar amb la contribució d'aquest SAMLM. Enguany, sota el títol *"Arxivers, ens reinventem?"*, el Congrés es va centrar en el nous reptes que comporta l'ús de les noves tecnologies en el món arxivístic; i les ponències tractaren sobre qüestions relacionades amb l'ús de les xarxes socials de comunicació, sobre el posicionament que s'ha de tenir davant la massiva arribada de documents electrònics, sobre com podem acostar-nos a les necessitats informatives que ens reclama la societat o sobre com podem incidir en els arxius de les empreses privades.

A part de les sessions acadèmiques, els 220 congressistes van poder gaudir de diverses visites culturals: als jardins de Santa Clotilde, al Museu del Mar, al centre de la vila... i també van poder assistir a la visita guiada teatralitzada *"Tot descobrint Marina!"* que els ensenyava les diverses dependències i dipòsits del SAMLM.

Elaboració d'un "lipdub" amb motiu del XIII Congrés d'Arxivística de Catalunya

Habitualment, la població que acull el Congrés d'Arxivística acostuma a oferir una petita sorpresa "immaterial" als congressistes assistents; i és per això que amb motiu de la celebració d'aquest XIII Congrés d'Arxivística de Catalunya a la nostra població, i després de donar-hi unes quantes voltes, ens va semblar que podia ser interessant organitzar una mena de "lipdub" a l'edifici central de l'arxiu. A través d'aquest muntatge musical no només volíem donar a conèixer les nostres instal·lacions d'una manera divertida, sinó que també preteníem fer difusió d'alguna peça musical vinculada amb Lloret de Mar. A partir d'aquesta idea, es va elaborar un petit guió on s'explicava el recorregut del "lipdub" i es van triar diferents àries de la



coneguda òpera “Marina” perquè, sens dubte, és una de les peces musicals més representatives de la nostra població.

Però, evidentment, per tal de materialitzar aquesta iniciativa vam comptar amb la col·laboració desinteressada d'un munt de voluntaris: en Joan Romà Ortiz, que va assumir la direcció del “*lipdub*”; l'Isidor Llorca que s'encarregà de la gravació i del muntatge; i d'una cinquantena de persones –treballadors de l'Ajuntament i “Amics de l'Arxiu”- que van participar en l'assaig i en la gravació que es van fer durant les tardes dels dies 20 i 21 d'abril. Des d'aquí, volem agrair-los el seu entusiasme, les seves ganes i la seva paciència. Aquest “*lipdub*” el podeu veure a la pàgina web del SAMLM <http://www.lloret.cat/arxiu>, o bé podeu visualitzar-lo a la pàgina del youtube: http://www.youtube.com/watch?feature=player_embedded&v=j8lFplbAqtE

Celebració del Dia Internacional dels Arxius (9 de juny)

El 2011, amb motiu de la celebració del Dia Internacional dels Arxius, hem ofert la possibilitat de visitar les nostres instal·lacions a través de les visites guiades teatralitzades: “Tot descobrint Marina!”. Així, mitjançant els dos protagonistes principals de l'òpera Marina: el capità Jorge (en Joan Romà Ortiz) i la Marina (Montse Sala), s'aprofità per explicar les funcions dels arxius, els diferents suports documentals que es conserven, les tècniques de descripció i catalogació que s'utilitzen, els sistemes de localització de la documentació, les eines informàtiques que ens donen suport, i també es mostraren les dependències i el mobiliari especial que es requereix per a conservar de forma adequada la documentació. Però amb aquesta divertida visita també s'aprofità per donar a conèixer la vida de Francesc Camprodon, per recordar la història de Marina, i per repassar alguns dels fragments més coneguts de l'obra.

Col·laboració en el projecte de l'Ajuntament dels Infants

Enguany, també s'ha col·laborat en la quarta edició de l'Ajuntament dels Infants, que s'organitza des de les seccions d'Educació i de Participació Ciutadana. Així, el dia 28 de març van visitar les nostres instal·lacions una quinzena de nens i nenes de les diferents escoles de Lloret. Durant aquella tarda, a més de mostrar-los els espais i els dipòsits de documentació, vàrem treballar i reflexionar sobre diferents aspectes vinculats amb la cultura i les tradicions del nostre poble: Santa Cristina, el ball de plaça... Sens dubte, una experiència ben interessant per a la mainada que hi va participar.

El Grup d'Amics de l'Arxiu

El Grup d'Amics de l'Arxiu ha continuat col·laborant amb el SAMLM i ens han ajudat en la difícil tasca d'identificar personatges i de descriure els indrets que apareixen a les fotografies de diversos fons d'imatges. Enguany, però, han estrenat la nova sala polivalent de l'arxiu, que està equipada amb un material tècnic audiovisual ben adequat per a la projecció d'imatges i pel·lícules. Durant l'any 2011 han estat visionant diferents fotografies que corresponien als fons Xiberta i Martínez – Planas. Com ja hem comentat altres vegades, es tracta d'un grup



obert d'amics i col·laboradors de l'Arxiu i, per tant, si voleu participar-hi, només cal que vingueu a les dependències situades al C. Josep Lluhí, 24, els divendres d'11 a 12 del migdia. Us hi esperem.

4.b Publicacions

Edició d'una nova guia del SAMLM

També vam poder presentar la nova guia de l'arxiu municipal; que es tracta d'un instrument de descripció que proporciona als usuaris una informació general i ràpida sobre el fons arxivístic. En aquest petit opuscle hi consta l'adreça, la ubicació de l'arxiu, els horaris d'atenció al públic, les competències i funcions de l'arxiu municipal, els serveis que s'ofereixen, l'especificació dels equipaments, i una descripció genèrica del quadre de fons, de l'hemeroteca local i de la biblioteca auxiliar. És, en definitiva, una excel·lent tarja de presentació adreçada a qualsevol tipus d'usuari.

Presentació del butlletí Sesmond nº 10 i entrega del premi Sesmond

En relació al butlletí Sesmond, cal destacar que amb l'aparició del nº 10 –i enguany del nº 11-, la nostra revista assoleix una certa consolidació. Aquest butlletí es va publicar, per primera vegada, l'any 1998 amb una composició molt modesta: només tenia 8 pàgines, era en blanc i negre, el disseny es feia des del propi arxiu, es preimprimia a Girona i la impressió final es feia als tallers de la impremta municipal. Però amb el pas del anys aquest butlletí ha anat agafant solidesa: s'ha ampliat el nombre de pàgines, s'ha millorat el disseny i la maquetació, s'ha introduït el color... Confiam, doncs, que a través d'aquest butlletí puguem continuar fent la nostra tasca de difusió.

4.c Difusió del patrimoni

Les visites guiades teatralitzades: “Tot descobrint Marina!”

I pel que fa a la inauguració de les obres de millora que es van fer a les instal·lacions del SAMLM, es va procurar mostrar-les a través de la utilització d'un recurs pedagògic i didàctic: una visita guiada teatralitzada que es titulà “Tot descobrint Marina!”. Així, utilitzant la figura de dos personatges de ficció que estan estretament vinculats a la història de Lloret de Mar: la Marina i en Jorge, -els protagonistes principals de l'Òpera Marina-, els visitants van poder passar per les diferents dependències del SAMLM i van conèixer les reformes que s'han efectuat a les nostres instal·lacions. La Marina i en Jorge, a l'hora que mostraven documents i explicaven detalls i anècdotes sobre les diferents representacions que s'han fet de l'Òpera Marina, també aprofitaven per ensenyar les diferents dependències de l'arxiu: l'ampliació dels dipòsits, l'habilitació d'un dipòsit especial per a la conservació dels documents audiovisuals, la creació i racionalització dels diferents espais de treball, la reforma de la sala polivalent,



l'adequació de la sala de classificació, les millores a la sala de consulta... La visita es complementava amb la visualització d'uns fragments de la darrera vegada que es va representar "Marina" a la nostra població.

L'exposició sobre l'òpera Marina al vestíbul de l'Arxiu

Habitualment, al vestíbul de l'arxiu procurem muntar exposicions de petit format que ens permetin donar a conèixer diverses qüestions vinculades amb la nostra història local i el nostre patrimoni documental. Enguany, doncs, vam voler aprofitar el muntatge de la visita guiada teatralitzada vinculada amb l'òpera "Marina" per mostrar als visitants un ampli ventall de documentació i de fotografies relacionades amb les diverses representacions que s'han fet d'aquesta òpera a la nostra població. Ens va semblar un complement ben interessant que podia ajudar a la reivindicació i la difusió d'aquesta obra operística entre les noves generacions.

4.d Presència a la xarxa

El web del SAMLM

L'any 2007, conscients de la importància que estava prenent internet com a motor de cerca i difusió de la informació, es va elaborar una primera versió de la pàgina web del SAMLM (http://www.lloret.org/catala/Arxiu/Home_Arxiu.asp), on simplement s'indicaven els horaris de consulta, la localització de l'arxiu, els serveis que s'oferien, i una petita explicació dels fons documentals que podien consultar-se. A partir d'aquesta primera iniciativa es van generar un munt de comentaris positius que ens esperonaren a continuar treballant en la millora i ampliació dels continguts. Així, un any més tard vam presentar la segona versió de la pàgina web, on s'afegia informació més detallada sobre els fons documentals, sobre l'hemeroteca, sobre les publicacions... i s'incorporava un apartat que ha revolucionat el sistema de consultes dels nostres fons documentals: l'Arxiu en línia. A través d'aquesta secció, els usuaris poden realitzar les seves consultes des de casa, les vint-i-quatre hores del dia i els set dies de la setmana. En aquells moments, s'havien posat a la xarxa més de 35.000 documents del nostre arxiu (premsa, padrons, pergamins...); i els internautes podien fer cerques sobre el contingut dels documents, podien visualitzar-los en pantalla i se'ls podien descarregar al propi ordinador. En conseqüència, el nombre de consultes i visites que rebia la nostra pàgina web va començar a créixer de forma espectacular; de manera que, d'acord amb les estadístiques, actualment el 25% de les consultes ateses procedeixen d'usuaris virtuals que cerquen les dades i els documents a través de la nostra pàgina web. En només mig any hem tingut 9.811 entrades a les diferents seccions del nostre web, arribant a un màxim de 2.115 el mes de novembre.



No obstant això, som conscients que la informació i les dades que apareixen a qualsevol pàgina web s'ha de renovar, millorar i ampliar de forma periòdica. Els ciutadans cada vegada empen més les noves tecnologies, i les administracions hem de saber adaptar-nos a determinades demandes. És per això que, novament, aquest any hem volgut reestructurar, millorar i actualitzar la nostra pàgina web: s'han reestructurat les seccions, s'ha actualitzat la informació, s'ha millorat el disseny, i s'han incorporat dos cercadors nous. En el primer, podreu localitzar referències sobre qualsevol document que formi part dels fons externs que hagin estat dipositats a les nostres instal·lacions; i en el segon, podreu fer una cerca detallada sobre més de 7000 imatges fotogràfiques de principis del segle XX i que pertanyen als fons següents:

OBRERIA DE SANTA CRISTINA
FAMÍLIA MARTÍNEZ - PLANAS
JOSEP VILÀ
JOAN BAPTISTA GALLISSÀ
XIFRA - BENEITO

Els resultats de la cerca no només permeten la visualització de la imatge, sinó que també ofereixen una descripció ben acurada: identificació dels personatges, llocs, dates... Sens dubte, però, tot aquest projecte no es podria materialitzar sense l'ajuda, l'esforç i la implicació dels companys que coordinen la secció de la pàgina web d'aquest Ajuntament. Aprofitem per agrair-los la seva bona feina i la seva dedicació.

Incorporació del SAMLM a la xarxa social de Facebook

Enguany també hem optat per incorporar-nos al fenomen de les xarxes socials. Aquest nou sistema de comunicació implica una nova manera de relacionar-se i és, actualment, una eina molt potent per a qualsevol projecte de desenvolupament personal i professional. A partir de la utilització de les xarxes socials preteníem aconseguir una major visibilitat del SAMLM, volíem millorar la difusió de les nostres informacions i activitats, i teníem la intenció de donar-nos a conèixer i apropar-nos a un sector de població jove i dinàmic, molt avesat a l'ús de les noves tecnologies, però que en general es troba allunyat del món dels arxius i no coneix el patrimoni documental de la nostra vila.

A partir del plantejament d'aquests tres objectius vam analitzar les xarxes socials que tenen major acceptació (Facebook, Tuenti, Twitter...) i vàrem valorar les opcions i possibilitats que ofería cadascuna. Després d'un període de reflexió, i conscients que no podíem i que no calia apuntar-se a més d'una xarxa, vam optar per crear un perfil propi a la xarxa de Facebook perquè la seva versatilitat ens permetia comunicar-nos fàcilment amb la resta d'usuaris, compartir interessos i activitats vinculats al món de l'arxivística i de la història de Lloret, i intercanviar imatges ben interessants amb tots els amics agregats.



Així, a finals del mes d'abril s'obrí el perfil de Facebook del SAMLM. I quina mena d'informació hem donat a conèixer a través de Facebook?

En primer lloc hem volgut apropar el patrimoni documental lloretenc a la ciutadania tot publicant en el mur del nostre perfil reproduccions de documents que tenim sota la nostra custòdia. Ens referim principalment a fotografies antigues de Lloret procedents dels diversos fons particulars, però també a cartells de festes, pergamins, pàgines de premsa local i altres documents digitalitzats. De tots aquests són les fotografies antigues de Lloret els que creen més participació per part de la gent, tant amb forma de comentaris –que de vegades acaben generant debats virtuals entre els participants-, com a través dels “m'agrada” que hom pot posar a cadascun dels *posts* que es penjen. En aquest sentit, en molts casos, aquests debats virtuals del Facebook s'han traslladat al “Grup d'Amics de l'Arxiu”.

Segonament, hem volgut donar a conèixer els diversos actes organitzats pel SAMLM tot creant esdeveniments de Facebook a través dels quals s'ha convidat a les nostres amistats virtuals a assistir-hi. També hem volgut donar a conèixer notícies que, tot i que no estan relacionades amb Lloret de Mar, tenen un gran interès pel que fa el món dels arxius.

Sobre l'evolució del nombre de les nostres amistats virtuals cal dir que de bon principi es va procurar una base d'usuaris agregats que ens permetés una mínima difusió de les nostres informacions; però un cop assolits els 400 amics vam considerar que havien de ser els propis usuaris de Facebook qui ens havien de sol·licitar “amistat”. D'aquesta manera, teníem major seguretat que les persones que rebien els nostres missatges i les nostres activitats ho feien perquè hi estaven realment interessades. La difusió del patrimoni documental lloretenc i de les activitats organitzades pel SAMLM ha fet que moltes persones ens hagin demanat “amistat” virtual, de manera que en menys d'un any, a finals de 2011, ja havíem arribat a quasi mil amics.

Gràcies al Facebook hem aconseguit fer arribar el SAMLM a un segment de la ciutadania que no el coneixia o bé que no tenia prou informació de les activitats que s'hi porten a terme i del patrimoni documental que s'hi custòdia. Després de menys d'un any de funcionament del Facebook del SAMLM s'ha aconseguit fer participar bàsicament a un públic d'edat madura, tot i que hem experimentat que cada cop s'hi interessaven persones més joves. Per tant, la nostra valoració d'aquesta experiència és positiva.

Si voleu podeu afegir-vos-hi i seguir les nostres novetats connectant-vos a:

<http://www.facebook.com/profile.php?id=100002351419678&sk=wall>