

VINYES VERDES RAN DE MARC

EXPOSICIÓ
LLORET DE MAR

CAPELLA
DELS SANTS
METGES

DEL 13 AL 30 DE
NOVEMBRE DE 2015

HORARI: DE 10 A 13 H I DE 16 A 20 H

INAUGURACIÓ: 12 DE NOVEMBRE, A LES 20H

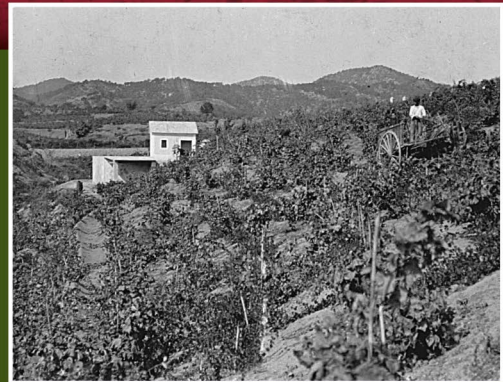


Vinyes de Can Fornés

Emili Martínez i Passapera, 1920 circa, SAMLM,
Fons Martínez-Planas, ST 302.019.22

Vinyes de Can Botet

Joan Baptista Gallissà i Botet, 1907 circa, SAMLM,
Fons Joan Baptista Gallissà i Botet, ST 309.016.19



La vinya a Lloret, petites i grans extensions del mar a la muntanya

La bonança econòmica i comercial de la producció de vins catalans va tenir un dramàtic punt i apart durant els últims vint anys del segle XIX. La crisi més greu que ha conegut mai la vinya a Europa portava el nom de fil·loxera.

El conreu de la vinya per a la producció de vi té una llarga tradició a Lloret. Després de la temuda plaga de la fil·loxera que va fer desaparèixer bona part de les vinyes catalanes abocant al sector a una profunda crisi, les vinyes es replantaren amb peus americans i empelts autòctons.

La vinya a Lloret representava un dels elements paisatgístics més vistosos i fou una de les localitats de la Costa Brava amb més hectàrees dedicades al seu cultiu.

Els ceps arrencaven generalment on s'acabaven les hortes i s'estenien o bé fins on començava el bosc o bé arribaven a ran de marc. Ubicades a indrets de relleu accidentat, als vessants dels turons i també a terrenys més assolellats i mancats d'aigua destacaven les grans extensions de Can Botet, del Turó de l'Estelat, les fal·des de la Rocagrossa, el Puig del Castellet, el Coll del Llop, el sector del Papalús i l'Àngel, el paratge de Santa Cristina i els voltants de Sa Boadella. Entre els petits productors trobem les vinyes de Can Dauret, Can Balllatinas o Can Buc, Can Bruno, Can Mosquit, Can Sabata, Can Pardal, Can Bonhome...

Vinyes a la Platja de Fenals

Emili Martínez i Passapera, 1930 circa, SAMLM,
Fons Martínez-Planas, ST 303.040.24



VINYES
VERDES
RAN DE MARC



Ajuntament de
Lloret de Mar
Patrimoni Cultural



RR ALL Associació Recull Rural
i Artesà de Lloret de Mar



SAMLM
SERVEI D'ARTS I PATRIMONI CULTURAL DE LLORET DE MAR



Diputació
de Girona



Generalitat
de Catalunya

Verema a Can Guinart o Can Buch

Joan Baptista Gallissà i Botet, 1907 circa. SAMLM,
Fons Joan Baptista Gallissà i Botet, ST 309.004.08



La recol·lecció del fruit, la verema

La verema es duia a terme a mitjans de setembre, quan el raïm estava a punt i s'allargava fins a mitjans d'octubre. La recol·lecció del fruit necessitava de moltes mans i molts optaven per contractar jornalers o convidar amics i familiars. Aquesta mobilització de jornalers, amics i familiars canviava la fesomia de la població durant unes setmanes.

La varietat de raïm més cultivada a Lloret fou la pansa blanca (xarel·lo) però també trobem vinyes amb les següents varietats: picapoll i jaqué, que foren força abundants i en menor grau, el moscat, la gamatxa i el macabeu.

El fruit del cep, també anomenat gotim o penjoll, es tallava i es posava en semals. A continuació i amb ajuda de la portadora o del carro es portava a follar i després a premsar.



Verema a una vinya de la Rocagrossa

Arseni Frigola i Roca, 1948 circa. SAMLM, Fons Frigola - Roca, ST 500.027147



La verema

Joan Baptista Gallissà i Botet, 1907 circa. SAMLM,
Fons Joan Baptista Gallissà i Botet, ST 309.006.08

Procés de producció del vi

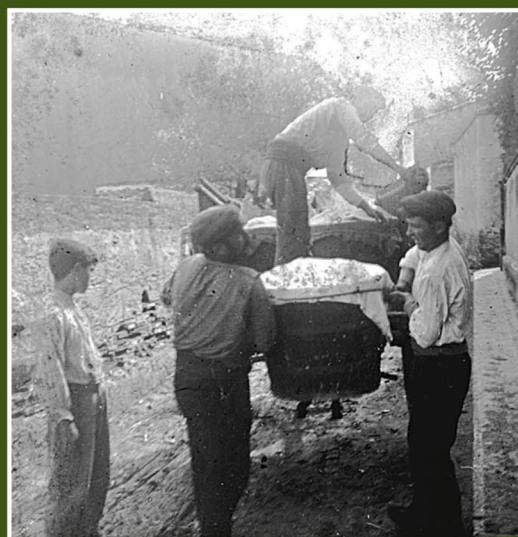
Joan Baptista Gallissà i Botet, 1907 circa. SAMLM,
Fons Joan Baptista Gallissà i Botet, ST 309.006.06



Follar el raïm, treball de grans i petits

El procés de fabricació del vi era un dels moments més esperats. Aquí hi participaven grans i petits, homes i dones, tothom era benvingut. L'acció de trepitjar el raïm, s'anomenava follar.

Com recorda l'Agustí Maria Vilà i Galí: "S'havia de trepitjar, de follar el raïm, dintre de les pròpies semals que els havien transportat o dintre de cups. Haig de dir que el mètode que contenia més encant, més poesia, si voleu, era quan els homes es descalçaven i amb el peus tal com venien de la vinya s'introduïen dins de les semals mig plenes i empenien una mena de dansa, giravoltant sobre ells mateixos ensem que recorrent tota la superfície que limitava l'interior de la semal".

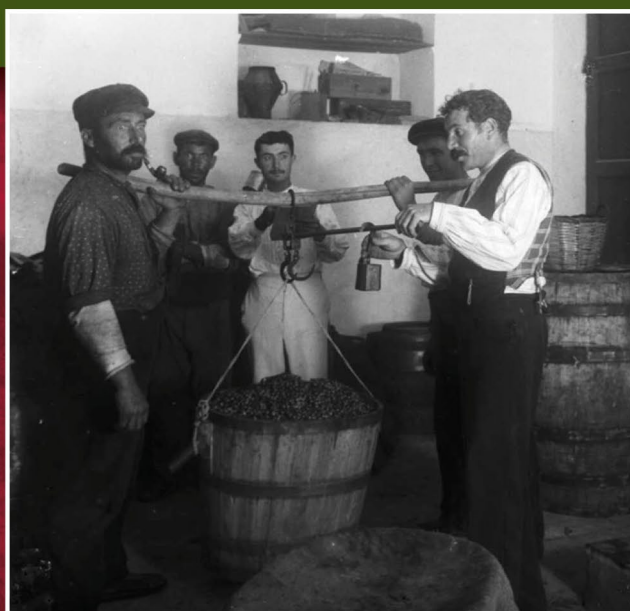


Grup d'homes transportant raïm

Joan Baptista Gallissà i Botet, 1907 circa. SAMLM,
Fons Joan Baptista Gallissà i Botet, ST 309.011.16

Procés de producció del vi

Joan Baptista Gallissà i Botet, 1907 circa. SAMLM,
Fons Joan Baptista Gallissà i Botet, ST 309.004.09

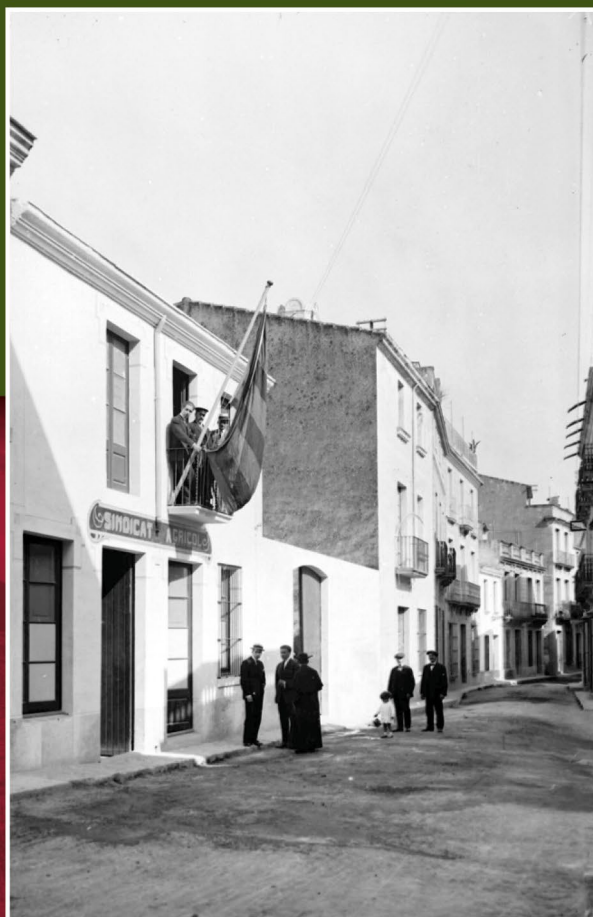
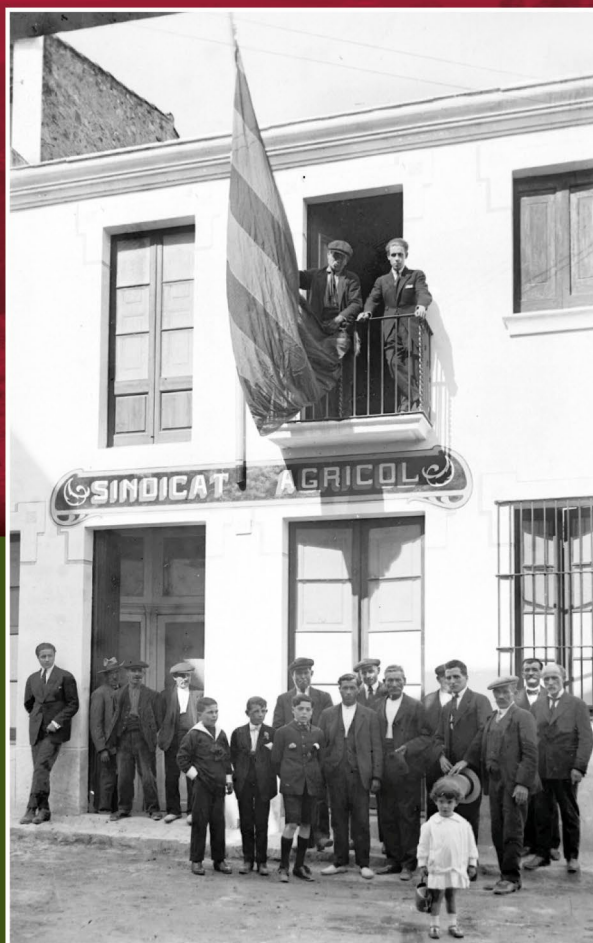


Façana del Sindicat Agrícola al carrer Sant Pere
Emili Martínez i Passapera. 1920 circa. SAMLM,
Fons Martínez-Planas, ST 302.029.25

La importància del Sindicat de Pagesos

La grapa, raïm que quedava després de ser trepitjat, es duia a premsar on s'escorria fins a la darrera gota. Les premses del Sindicat de Pagesos del carrer Sant Pere, eren utilitzades per la majoria de terrassans. El Sindicat les posava a disposició de tothom prèvia sol·licitud i cobrava a l'usuari un tant per poder fer-ne ús.

Sindicat Agrícola al carrer Sant Pere
Emili Martínez i Passapera. 1920 circa. SAMLM,
Fons Martínez-Planas, ST 303.005.001



Efectes del temporal

Emili Martínez i Passapera.
1915 circa. SAMLM,
Fons Martínez-Planas,
ST 303.013.05



El temporal del renta-botes

*"El ponent té una filla casada a llevant,
quan la va a veure se'n torna plorant"*

Els temporals de llevant de finals de setembre i principis d'octubre, són prou coneguts a casa nostra i en general a la costa per les seves característiques manifestacions. El temporal de llevant té un triple caràcter, en ser temporal de mar, de vent i de pluja. A Lloret i a diferents poblacions costaneres a aquests temporals

també se'l coneix amb el nom de "temporal del renta-botes", el motiu és perquè en dies de llevantades i coincidint amb la finalització de les diferents tasques que comportava la verema, els terrassans aprofitaven per rentar les botes, les samals i altres estris que havien fet servir o farien servir durant la verema.

Efectes del temporal al barri de Venècia

Emili Martínez i Passapera.
1943 circa. SAMLM,
Fons Martínez-Planas,
ST 302.032.14

