

SESMOND

Butlletí del servei d'arxiu municipal de Lloret de Mar.

Núm. 1

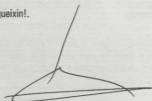
Novembre 1998

BENVINGUDA

L'aparició del Butlletí del servei d'arxiu municipal "Sesmond" ha d'ésser un motiu de satisfacció per a tots els ciutadans de Lloret de Mar. Sens dubte, el naixement d'aquesta publicació és un senyal inequívoc de maduresa del nostre arxiu. Fins ara, aquest servei s'havia concentrat en les tasques d'organització de tota la documentació administrativa i històrica, i, en la millora de les seves instal·lacions; treballava, bàsicament, de portes endins. Des de fa un temps, però, el servei d'arxiu està treballant en una altra direcció: es potencien les consultes i les donacions de fons particulars, s'organitzen cursos i visites escolars, participa en diferents ofertes de difusió cultural...; ara, per tant, també s'està treballant de portes enfora.

Malgrat tot, calia un instrument que ens permetés, d'una banda, informar a tots els lloretencs sobre els cursos, les conferències, les donacions i els diferents treballs de recerca que es realitzen des de l'arxiu municipal; i, de l'altra, difondre el patrimoni documental del municipi (base de la nostra història) i exposar-ne els problemes principals. Són aquests, doncs, els objectius principals d'aquesta revista.

Tant de bo s'aconsegueixin!



Josep Sala i Montero.
Alcalde.

LA PARADA DE SESMOND

El mes de juny de l'any 1978, l'historiador i arxiver Josep M^a Pons i Guri, va publicar un seguit d'articles a la revista "Lloret Gaceta" per tal de fer conèixer un dels documents més interessants de la història del nostre poble: la segregació de l'alou de Lloret del terme de Maçanet de la Selva.

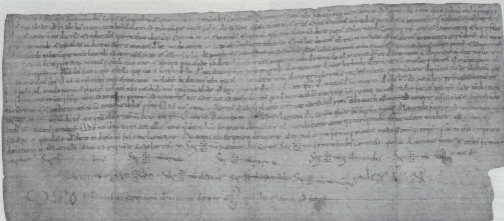
En aquest document, signat el 14 d'octubre de l'any 1.001¹, intervingueren algunes de les personalitats més rellevants d'aquella època: el comte de Barcelona, Girona i Osona: Ramon Borrell, la comtessa Ermessenda, el vescomte de Girona: Seniofred, el comte de Besalú: Bernat Tallaferra...

Segons es dedueix del document, el comte Ramon Borrell va perdre un alou anomenat Palol (situat al comtat de Besalú) i que pertanyia al vescomte de Girona: Seniofred. Llavors, el comte de Barcelona va haver d'indemnitzar el vescomte de Girona i a vi cedir l'alou de Lloret, que fins llavors havia format part del terme de Maçanet de la Selva.

En el pergamí es fa una descripció força detallada de les limitacions que tindria el nou alou: "Esmentat alou limita a la banda d'Orient a la Parada de Sesmond, i a la vinya que fou de Sadurn; a Migjorn amb la Mar i el terme de Blanes o sia el castell que anomenen de Forcadell; a Ponent el Mont Gros i al cim del Mont Barbat; i a Tramuntana s'ajunta amb el Vilar Daniel, el Camp Cominal i el terme de Caldes -Caulis-"

Pons i Guri, en els seus articles, va fer una descripció biogràfica de cadascun dels personatges que apareixien en aquell document. En arribar a Sesmond, l'historiador no es va estar d'afirmar, irònicament, que es podria tractar del "pioner del nostre turisme costabravenc" i que, en el futur, caldria fer-li un homenatge: dedicar-li un carrer, un monòlit... o bé, el nom d'un butlletí. I per què no?

¹ En principi, degut a un càlcul erroni en la datació dels reis francs, Pons i Guri havia datat aquest document a l'any 1002. Fa pocs anys, però, diferents estudis sobre les dates i els períodes dels regnats dels reis francs han permès ajustar molt més la datació de bona part dels documents catalans. Recercentment, doncs, el mateix Pons i Guri ha rectificat l'error i ha datat aquest document a l'any 1001.



EL SERVEI D'ARXIU MUNICIPAL: BALANÇ DE SIS ANYS

L'any 1992 va entrar en funcionament el Servei d'arxiu municipal. La finalitat d'aquest nou òrgan administratiu era, en primer lloc, organitzar, custodiar i conservar la documentació que es trobava a l'arxiu municipal i, segonament, assegurar la salvaguarda i la recuperació de tots els fons privats que, per antiquitat o per característiques del suport, formessin part del patrimoni documental del municipi.

Des de llavors, l'arxiu municipal s'ha consolidat com un òrgan administratiu que dóna recolzament i suport a la tasca diària realitzada pels representants polítics, pels tècnics i pel personal administratiu, i, també, com un servei cultural que es preocupa de la difusió i de la salvaguarda del nostre patrimoni documental.

L'Ajuntament, conscient que calia modernitzar i adequar aquest nou equipament, ha portat a terme un seguit d'inversions amb la finalitat de millorar el servei que s'ofereix a l'administració i a tots els ciutadans:

- S'ha ampliat l'espai físic del dipòsit d'arxiu.
- Ha comprat nous armaris de tipus compactus per a la documentació (hem passat de 1000 a 2200 metres lineals de prestatgeries).
- S'ha habilitat una nova sala de consulta amb més espai i amb més il·luminació.
- Ha creat una zona de descàrrega per a les transferències de documentació.
- S'ha delimitat una àrea administrativa...



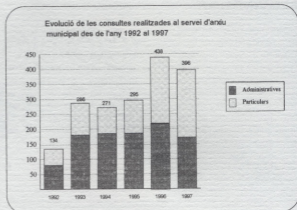
Estat en que es trobava l'arxiu municipal l'any 1992. Procedència: SdAM

D'altra banda, el ple de l'Ajuntament va aprovar, el dia 13 de novembre de 1997, el reglament del servei d'arxiu municipal amb la finalitat de clarificar les competències i les funcions que havia de tenir aquest nou òrgan. A partir d'aquesta normativa es crea el servei d'arxiu municipal, que és l'òrgan que administra, custodiar i divulga el patrimoni documental que configura l'Arxiu municipal. D'acord amb la legislació vigent, se li atribueixen les competències següents: organitzar i difondre el patrimoni documental municipal, garantir el dret a la informació, facilitar la investigació i vetllar per la salvaguarda del patrimoni documental del municipi. Les funcions del servei d'arxiu, per tant, abracen l'àmbit de la gestió administrativa i el de l'actuació cultural.

Explotació i difusió dels fons

Les consultes que s'atenen des del servei d'arxiu poden ser externes o internes. Les primeres són les que ens arriben de persones o institucions alienes a l'Ajuntament: investigadors, estudiants o ciutadans en general que volen obtenir algun tipus d'informació de l'Arxiu. En canvi, les consultes internes són les que provenen dels diferents departaments de l'Ajuntament (que poden sol·licitar un document o una informació determinada per poder tramitar un expedient administratiu).

QUADRE NÚM. 1



LES CONSULTES EXTERNES.

D'acord amb la legislació vigent el servei d'arxiu ha d'atendre les consultes dels particulars que siguin de caràcter cultural, científic o privat, sempre i quan es garanteixin els drets recollits a la constitució (dret a l'honor, a la intimitat i a la pròpia imatge).

En aquest tipus de consulta es diferencien dues tipologies d'usuaris. En primer lloc, els que examinen la documentació amb finalitats d'investigació cultural i social. Actualment, aquests usuaris ja no pertanyen únicament al camp de la història sinó que els documents de l'arxiu són a l'abast d'una majoria cada vegada més àmplia d'investigadors i estudiosos (historiadors, filòlegs, arquitectes, pedagogs, demògrafs, sociòlegs...) que cerquen les claus necessàries per ajudar a interpretar la realitat actual.

Segonament, el servei d'arxiu també ha d'atendre les consultes de particulars que desitgen examinar un determinat expedient administratiu (d'obres, d'activitats...), un acord municipal, un pla urbanístic, un butlletí oficial... Lògicament, en determinades consultes documentals es requereix al sol·licitant que sigui persona interessada en l'assumpte (tal i com s'especifica a l'article 31 de la Llei del procediment administratiu 30/92).

Les consultes de caràcter extern ha experimentat un fort creixement des de l'any 1992. El motiu principal d'aquest augment d'usuaris l'hem de buscar, bàsicament, en la difusió que s'està fent d'aquest servei d'arxiu entre els ciutadans, en general, i els investigadors, en particular.

LES CONSULTES INTERNES (ADMINISTRATIVES)

A partir de la informació, la documentació i els expedients que es conserven a l'arxiu municipal es facilita, d'una banda, la resolució i tramitació de nous expedients administratius i, de l'altra, la justificació d'una determinada actuació administrativa davant de qualsevol recurs o contenciós que s'inter-

posi a l'Ajuntament. L'organització, el control i el servei ràpid i eficaç han estat la clau perquè les diferents dependències municipals confiessin la custòdia de la seva documentació en aquest servei d'arxiu.



Vista de les noves instal·lacions del servei d'arxiu municipal. Autor: U. Riera. Procedència: SÍAM.

ALTRES ACTIVITATS PER A LA DIFUSIÓ DELS FONS DE L'ARXIU MUNICIPAL.

El servei d'arxiu municipal també treballa en altres tasques que, tot i que no estan directament relacionades amb les funcions de control de la documentació, sí que ens permeten realitzar una de les funcions bàsiques de tots els arxius: la difusió dels fons. Des de l'any 1992, doncs, s'han realitzat nombroses activitats que pretenen donar a conèixer l'existència de determinats fons documentals, i les seves possibilitats culturals:

- S'han organitzat cursos de divulgació cultural "Coneguem la nostra història" (1996), "Coneguem el nostre entorn" (1997), "Coneguem el nostre patrimoni" (1998). En aquest curs s'han inscrit una mitjana de 40 persones.

- Hem treballat en pràctiques d'investigació històrica i visites guiades a grups d'alumnes dels dos instituts de Batxillerat de Lloret de Mar.

- S'ha col·laborat en l'elaboració dels textos per a la "Història de Lloret de Mar en còmic" editat per "El Punt" i l'Ajuntament (1993).

- L'arxiu ha organitzat, conjuntament amb els de Blanes, Malgrat i Pineda, un "Curs de gestió de la documentació municipal" (1993)

- S'ha col·laborat en la recerca de fotografies i textos que havien d'il·lustrar el llibre "Imatges i Records" de l'editorial Columna. (1996)

- Hem microfilmats i digitalitzats els Capbreus de la pabordia del mes de novembre que es troben a la Catedral de Girona (1996)

- S'ha col·laborat en l'elaboració d'una ruta històrico-cultural pel casc urbà de Lloret de Mar per a l'empresa Carrilets Turístics de Catalunya amb l'objectiu que es pogués realitzar una visita guiada durant les festes de Sant Romà (1996).

- Hem col·laborat en la preparació i elaboració de diferents programes de festa: Alcaldes Lloretencs del segle XX (Sant Romà - 1994), Tres segles de creixement urbà de Lloret de Mar (Sant Romà - 1995), Pergamins que fan història (Sant Romà - 1996), El Pi de Santa Cristina (Santa Cristina - 1997), L'art urbà al carrer (Sant Romà - 1998).

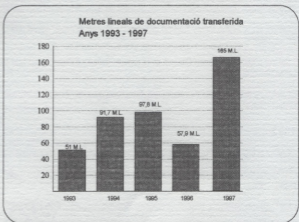
Els ingressos documentals

LES TRANSFERÈNCIES ADMINISTRATIVES.

Des de l'any 1993, les dependències municipals han ingressat prop de 500 m.l. de documentació administrativa al dipòsit del servei d'arxiu.

En els anys 1994 i 1995 les transferències documentals superaren els 90 m.l. L'any 1996 s'hagueren d'interrompre les transferències de documentació administrativa perquè el dipòsit havia arribat a la saturació i no es podien acceptar nous ingressos. A finals de l'any 1997 s'acabaren les obres d'ampliació de l'arxiu municipal i, amb un nou dipòsit per a la documentació, s'acceleraren les transferències de les diferents àrees administratives: vam arribar a l'espectacular xifra de 165 m.l.

QUADRE NÚM. 2



ELS INGRESSOS EXTRAORDINARIS.

Moltes famílies, associacions, entitats o empreses privades conserven un volum documental de gran interès per a conèixer la història del nostre municipi. Massa sovint, però, aquesta documentació es troba en un estat de conservació lamentable (abandonada, empolegada, humitejada...) i si no s'actua amb rapidesa, hi ha el perill que pugui desaparèixer definitivament. No obstant això, el sentimentalisme dels particulars i de les persones responsables de les associacions i les entitats envers aquesta documentació és un entrebanc difícil de superar a l'hora d'intentar convèncer-los de la necessitat que la documentació sigui dipositada o donada a l'arxiu municipal, on està ben custodiada, classificada i ordenada.

L'any 1996 es va regular el sistema d'acceptació de les donacions documentals (que han de ser aprovades per la comissió de govern) i, d'acord amb la legislació vigent, es va establir que passessin a formar part del patrimoni documental del municipi.

Des de l'any 1992, hi ha hagut molts particulars i entitats que han donat el seu fons documental a l'arxiu municipal; d'aquesta manera se n'assegura la conservació per a les futures generacions.

Donacions al servei d'arxiu municipal entre 1992 i 1998

1992

- Arxiu Històric de Girona: 128 cartells i fullletons de festes taurines que es van fer a Lloret de Mar entre els anys 1962 i 1975.

- Arxiu Històric Comarcal de Santa Coloma: Donació d'una col·lecció completa dels "Quaderns de la Selva".

- Sr. Esteve Fàbregas i Barri: Donació de llibres i opuscles de la seva autoria.

- Col·legi de la Immaculada Concepció: Donació de l'opuscle "Les religioses de la Immaculada Concepció a Lloret de Mar" (1903-1978)

- Sr. Joan Domènech i Moner: Donació de llibres i opuscles de la seva autoria.

- Club Marina "Casinet": Donació de llibres publicats per aquesta entitat.

- Sr. Agustí M^a Vilà i Gall: Donació de diferents números de la revista "Serra d'Or".

- Sr. Germinal Ros i Martí: Donació d'escrits, articles i publicacions que analitzen la història econòmic-social de Lloret de Mar.

- Sr. Miquel Àngel Domènech i Doval: Fotocòpies del diari d'abord de la corbeta "Obdòlia" del 1885.

- Sra. Roser Cortines i Iglesias: Donació de llibres de començaments d'aquest segle.

- Família Guitart-Domènech: Fotocòpies del patrimoni documental familiar (1851-1875)

- Col·legi públic Esteve Carles: Donació de la revista "L'ocell de paper" (quasi tota la col·lecció)

- Col·legi públic Pere Torrent: Donació de la revista "Baliga - Balaga" (quasi tota la col·lecció).

- Cambra de Comerç, Indústria i Navegació: fotocòpies del llibre "El crac turístic de la Costa Brava".

1993

- Revista LLORET - GACETA: Donació d'una col·lecció completa de la seva revista.

- Sr. Miquel Bosch i Sala: Donació del fons documental de la "Cooperativa lloretense" (1886 - 1891)

- Sr. Agustí M^a Vilà i Gall: Donació de diferents números de la revista "Serra d'Or".

- Sr. Xavier Guitart i Domènech: Donació dels Diaris de sessions del Parlament de Catalunya (1960-1991) i del Butlletí Oficial del Parlament de Catalunya (1980-1991)

- Arxiu de la Diputació de Girona: 2 fotografies del 1891 de la torre sepulcral romana.

- Sr. Germinal Ros i Martí: Donació d'escrits, articles i publicacions que analitzen la història econòmic-social de Lloret de Mar. Donació de diferents números de la revista "Serra d'Or" i "L'Avenç".

- Sr. Manuel Macià i Rovira: Fotocòpies de les memòries de Narcís Macià i Domènech.

- Col·legi públic Esteve Carles: Donació de la revista "L'ocell de paper"

- Col·legi públic Pere Torrent: Donació de la revista "Baliga - Balaga"

1994

- Sr. Jordi Gibert i Gibert: Fotocòpia del fullletó "Festa eucarística de les espigues" (1907)

- Sr. Joan Fàbregas i Peral. Fotocòpies de la correspondència entre Pau Conill i F. Surís (s. XVIII)

- Club Marina "Casinet": Donació de llibres publicats per aquesta entitat "El canonge Vilà i el seu temps".

- Col·legi públic Esteve Carles: Donació de la revista "L'ocell de paper"

- Col·legi públic Pere Torrent: Donació de la revista "Baliga - Balaga"

- Sr. Victor Conill i Serra: donació d'un llibre manuscrit dels comptes d'un metge lloretenc del s. XVII

- Sr. Joan Sala i Lloberas: fotocòpies de diferent documentació de la confraria de pescadors (1950-1960).

1995

- Sr. Germinal Ros i Martí: donació de fotografies familiars.

- Sr. Germinal Ros i Martí: donació de documentació, articles i escrits particulars.

- Sr. Jordi Jové (Barcelona): donació de diferents exemplars de "La Esquella de la Torratxa" (1906) i de "El Progreso" (1910) amb notícies relacionades amb Lloret de Mar.

- Sr. Josep Rich i Gener: entrega de 41 fotografies antigues de Lloret de Mar.

- Sr. Lluís Pi (Calella): fotocòpies de documentació relacionada amb vaixells de la nostra població.

- Sr. Agustí M^a Vilà i Gall: Donació de diferents números de la revista "Serra d'Or", "Roca de Xeix", Butlletí informatiu "Xabec", revista del museu marítim "Drassanes" i "Full parroquial de Lloret de Mar".

1996

- Família Tomàs i Maig: donació del fons patrimonial del ss. XVIII i XIX.

- Sr. Jesús Pau i Soler: donació dels "Quaderns de Rotació" (1966 - 1984)

- Sr. Josep Sala i Montero: donació del fons d'imatges de J. M^a Gallissà. (873 plaques de fotografies).

- Sr. Agustí M^a Vilà i Gall: Donació de diferents números de la revista "Serra d'Or" i "Full parroquial de Lloret de Mar".

- Sr. Germinal Ros i Martí: donació de documentació, articles i escrits particulars.

- Sr. Salvador Fàbregas i Davi: donació del fons patrimonial de la família Conill (ss. XVII - XIX)

- Sr. Joan Sardà Forest: donació del seu fons documental familiar (ss. XVIII i XIX).

- Adquisició d'una col·lecció completa de la "Revista de Girona" (1876 - 1895). 19 volums.

- Museu etnològic "La Gabella" - Arbúcies: donació de 85 fotografies relacionades amb Lloret de Mar de la col·lecció d'imatge del Sr. Del Rio.

1997

- Sr. Agustí M^a Vilà i Gall: donació d'una col·lecció de cartells i prospectes propagandístics (1960 - 1975).

- Sr. Germinal Ros i Martí: donació de documentació, articles i escrits particulars.

- Herr Albert Becker: donació de fotografies de Lloret de Mar (1956)

- Sr. Joan Sardà Forest: donació del llibre Marina, l'òpera de Lloret, editat a finals del s. XIX.

- Sr. Fàbregas Davi: donació de del seu fons familiar (ss. XIX i XX)

- Sr. Francesc Sais Coll: donació de diferents llibres il·lustrats de principis de segle.

1998

- Rogès Llibre: donació de la revista "Joventut catalana" de 1925, amb fotografies de la nostra població.

- Obreria de Santa Cristina: fotocòpies del seu fons documental (ss. XVIII - XX).

- Sr. Juli Bassets Sánchez: donació del fons documental de les famílies: Xiberta-Ball-latinas-Guinart (ss. XIV-XX), i Conill-Durall-Surís (ss. XVIII-XIX).

LES DONACIONS DEL SR. JULI BASSETS:

EL FONS XIBERTA-BALL-LLATINAS-GUINART, I EL FONS CONILL-DURALL-SURÍS.

Una primera aproximació.

L'any 1996, a la mort del senyor Lluís Xiberta i Raig, els seus hereus es trobaren amb un gran arxiu patrimonial que es conservava a l'immoble situat a la plaça de Santa Cristina, n.1.

La major part d'aquella documentació estava desorganitzada, empolsegada i barrejada entre llibres, diaris, revistes i fotografies. Només en alguns casos hi havia capses o carpetes etiquetades que identificaven determinats assumptes: plets judicials, obres de l'edifici, títols acadèmics...



La família Ball-Ilatinas. D'esquerra a dreta: Rosa Mont, Rosa Ball-Ilatinas, Lluís Ball-Ilatinas, i Josep Ball-Ilatinas i Domènech. Autor: desconegut. Procedència: SGAM, col·lecció Ball-Ilatinas (donació J. Bassets).

La família Bassets, conscient del valor cultural d'aquest patrimoni, va decidir donar-lo a l'Ajuntament de Lloret de Mar per tal que, una vegada classificat, ordenat i inventariat, es posés a disposició dels investigadors i dels estudiosos que volguessin consultar-lo.

Aquesta donació consta de dos grans fons documentals. D'una banda el fons patrimonial Xiberta-Ball-Ilatinas-Guinart, i, de l'altra, el fons patrimonial Conill-Durall-Surís. És difícil esbrinar els motius pels quals la documentació dels Conill-Durall-Surís es trobava a l'immoble de la família Xiberta-Ball-Ilatinas. Pel que sembla, però, a començament del nostre segle ambdues famílies mantenien molt bones relacions i, quan calia, s'ajudaven mútuament.

A més d'aquests dos grans fons documentals, la donació també inclou una part important de l'antiga biblioteca de la família Xiberta-Ball-Ilatinas, i col·leccions de goigs, cartes nàutiques, fotografies, revistes locals ("El llorentenc", "Aires llorentencs"...), etc. Tot plegat, doncs, un gran volum documental que enriqueix extraordinàriament el nostre arxiu municipal.

El fons Xiberta-Ball-Ilatinas-Guinart.

El fons patrimonial Xiberta-Ball-Ilatinas-Guinart és, des del punt de vista qualitatiu i quantitatiu, un dels fons més interessants del nostre municipi. La seva documentació abraça un període cronològic molt ample (des del segle XIV fins els nostres dies), la qual cosa permet als investigadors realitzar estudis evolutius i comparatius de tota mena.

La documentació relativa a la família Guinart (una de les més antigues de Lloret de Mar) comença al segle XIV i arriba fins al segle XIX. Els Guinart eren una família benestant, dedicada al conreu de la terra, i propietària del "Mas Guinart" (que avui l'hauríem de situar a la zona del Rieral).

A mitjans del segle XIX, la família Guinart s'entronca amb la família Ball-Ilatinas, que procedia de la vila de Santa Coloma de Farners. Llavors, Miquel Ball-Ilatinas i Roda, que feia de blanquer, es casà amb Rosa Sala i Viader there-

va del Mas Guinart). Els Ball-Ilatinas, al començament, varen continuar amb l'explotació agrícola del Mas Guinart; però, ben aviat, els seus descendents es dedicaren a d'altres activitats. Així, Joaquim Ball-Ilatinas i Sala creà una empresa dedicada a la fabricació i al comerç del suro, i, tanmateix, va fer d'Alcalde de la nostra població. Posteriorment, Josep Ball-Ilatinas i Domènech es dedicà al pilotatge d'embarcacions d'altura cap al continent americà.

L'any 1940 arrel del casament entre Rosa Ball-Ilatinas i Antoni Xiberta, es va incorporar en aquest fons la documentació del segle XVIII al XX que correspon a la família Xiberta (que originàriament procedeix de Caldes i de Vidreres).

Cal assenyalar, d'altra banda, que aquest gran fons s'ha enriquit de manera extraordinària a partir dels múltiples vincles matrimonials. Així, no només s'ha conservat la documentació estricta dels Guinart, Ball-Ilatinas o Xiberta, sinó que les múltiples unions matrimonials també hi varen incorporar bona part de la seva documentació familiar i, per tant, podem trobar documentació i informació de les famílies: Buch, Viader, Sala, Domènech, Mont, Fullà...

El fons Conill-Durall-Surís.

Aquest fons recull, bàsicament, la documentació de tres famílies diferents: els Conill, els Durall i els Esqueu. No obstant això, entre aquestes tres famílies hi havia un vincle d'unió: les germanes Surís. Efectivament, les germanes Rosa, Dolores i Rosario Surís i Domènech es varen casar, respectivament, amb Joaquim Conill i Monter, Joaquim Durall i Cabañas, i, Josep Esqueu i Vilallonga.

De l'anàlisi d'aquesta documentació hom pot veure que entre aquestes tres germanes hi hagué molt bona relació i que, possiblement, quan es varen quedar vídues decidiren conviure totes tres juntes i, per això, unificaren el seu patrimoni documental.

De la documentació que correspon a la família Conill pertany, bàsicament, al segle XIX. Es tracta d'una família de comerciants, econòmicament ben situada, que comprà alguns immobles procedents de la desamortització de l'església (d'entre els que cal destacar la casa dels Canonges) i que participà en diferents negocis a la ciutat d'Alacant.



El senyor Josep Ball-Ilatinas i Domènech en el vapor "Juan Forgas". Autor: desconegut. Procedència: SGAM, col·lecció Ball-Ilatinas (donació J. Bassets).

De la documentació de la família Durall (una reconeguda nissaga marinera) se'n poden fer excel·lents estudis econòmics i socials: sobre les inversions que realitzaven, sobre els beneficis i pèrdues que n'obtenien, sobre les relacions familiars i afectives... Cal destacar que hi ha un volum important de documentació referida a les embarcacions que comandaren els Durall: la pollastra "San Antonio" i la corbeta "Mercedes", on es detallen els viatges, els parçoners, els beneficis...

Aquest fons (com passa en el fons Xiberta-Ball-Illatinas-Guinart) també s'enriqueix a partir dels vincles matrimonials i, per això, es pot trobar documentació i informació de les següents branques familiars col·laterals: Monter, Esqueu, Botet, Domènech i Campderà.

A tall de conclusió.

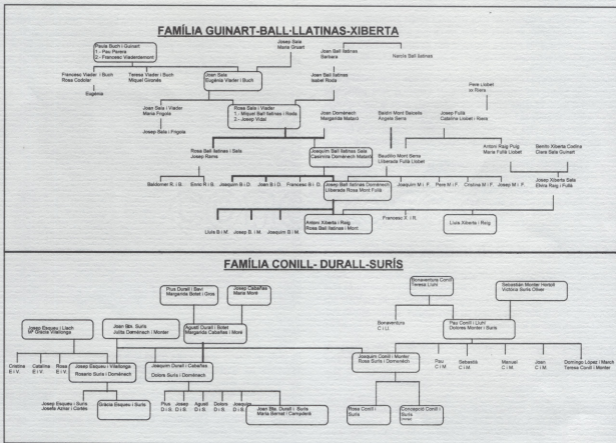
La major part d'aquesta documentació ja ha estat netejada, classificada, ordenada i inventariada. S'ha instal·lat en 20 cassetes d'arxiu i ocupa un total de 2 metres lineals.

Atès que no hi havia cap mena d'ordre preestablert, ha estat necessari elaborar un quadre de classificació amb una numeració específica, per a cadascuna de les famílies més destacades; així, dintre del fons patrimonial Xiberta-Ball-Illatinas-Guinart, s'ha diferenciat la documentació referida als Xiberta, als Ball-Illatinas o als Guinart.

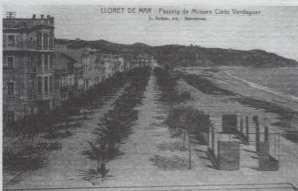
En definitiva, doncs, s'han recuperat dos grans fons patrimonials d'un interès extraordinari. D'una banda, el fons Xiberta-Ball-Illatinas-Guinart que ens permet fer una anàlisi detallada de les activitats i del patrimoni d'una família lloretenca des del segle XIV fins els nostres dies. De l'altra, el fons Conill-Durall-Surís, que facilita l'estudi sobre els vincles familiars i econòmics que s'establien durant el segle XIX a la nostra població.



El senyor Antoni Xiberta i Raig. Autor: desconegut. Procedència: SGAM, col·lecció Xiberta (donació J. Bassens).



TREBALLS REALITZATS AMB DOCUMENTACIÓ DE L'ARXIU MUNICIPAL



Autor: Roisin. Procedència: SdAM.

LLORET 1850-1915. EL DESENVOLUPAMENT URBÀ I L'ACTIVITAT CONSTRUCTIVA.

Autor: Jordi Padilla Delgado

Treball per a la titulació en arquitectura tècnica.

Tutor: Ramon Ripoll i Masferrer

Qualificació del tribunal: Excel·lent.

Hi ha una còpia d'aquest treball a l'arxiu municipal a disposició dels qui el vulguin consultar.

La ciutat és probablement la creació material més característica de l'ésser humà com a tal. Si agafem una ciutat i n'estudiem el desenvolupament físic al llarg d'un període de temps, serem capaços de determinar amb força detall l'actitud dels seus habitants vers el fenomen urbà que ells mateixos protagonitzen. Aquest treball intenta fer exactament el mateix, agafant com a subjecte la vida de Lloret, i com a interval els seixanta-cinc anys compresos entre 1850 i 1915. La nostra intenció és desxifrar les lleis generatrius del creixement urbà de la població, però anant més enllà de la mera expansió física i aturant-nos en les circumstàncies que encerclen aquest creixement i, essencialment, en l'entorn del món de la construcció privada.

El cor central del treball és, per tant, l'activitat constructiva residencial: el seu caràcter, les seves fites més importants, la seva evolució. Tot allò, en fi, susceptible de contribuir a l'objectiu d'aconseguir una visió el més completa i tancada possible de la vida urbana del poble, del continu fer ciutat al llarg de la segona meitat del segle XIX i els primers anys del segle XX. No és aquesta una tria aleatòria. Hem escollit un període clau en la vida de la població, un període en el qual el poble fa unes determinades eleccions de solucions urbanístiques concretes en detriment d'altres, sota la influència d'un context socioeconòmic particularment favorable, comú a molts altres nuclis de la Costa Brava i del Maresme. Serà el moment en què el poble es definirà i assentarà les bases que canalitzaran l'extraordinari allau demogràfic de la segona meitat del segle XX.

No podem dir que aquests seixanta-cinc anys formin un conjunt homogeni i compacte; ben al contrari, un dels alicients més atractius a mesura que es desenvolupa l'anàlisi de la situació és comprovar com evoluciona, com canvia de forma sempre progressiva i ferma.

Per engagar i continuar el procés analític del fenomen urbà, les nostres investigacions han girat sempre entorn de tres branques principals:

- La parcel·lació del sòl, la forma de dividir l'espai per poder dedicar-lo a l'ocupació de l'ésser humà.
- La urbanització, la infraestructura viària que comunica les diferents cèl·lules habitacionals, bé de forma orgànica o bé de forma prèviament planificada.
- L'edificació, és a dir, el disseny i la construcció de l'hàbitat humà.

Aquests tres elements són els factors generatrius de tota modalitat de creixement de la ciutat, actuant en diversos graus i amb característiques molt diver-

ses i donant com a resultat múltiples casos reals. En qualsevol cas, nosaltres ens hem inclinat per emfasitzar els dos darrers i, especialment, el tercer, mitjançant l'estudi de l'activitat constructiva residencial com a focus específic del treball.

El treball s'estructura en un total de cinc capítols, que tracten altres tants aspectes integrants de la problemàtica fonamental:

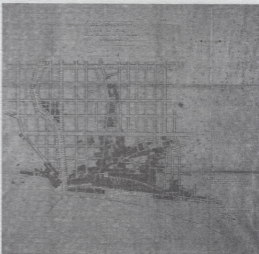
-En el capítol I fem un cop d'ull a la gènesi urbana de la vila de Lloret, els motius, lleis i tendències del seu naixement com a nucli urbà consolidat i del seu posterior desenvolupament fins arribar a l'inici del període intrínsecament estudiat. Ens servirà per a posar-nos sobre antecedents, per familiaritzar-nos amb el subjecte sotmès a estudi.

-El capítol II el dediquem al procés de creixement urbà entre 1850 i 1915 mitjançant per una banda l'aplicació de projectes i plans municipals de caràcter públic i per altra la pròpia iniciativa privada en la construcció d'habitages.

-El nou corpus legislatiu municipal en matèries urbana i urbanística protagonitza el capítol III. A partir de les Ordenances Municipals de 1857, Lloret entra en una nova situació urbana molt diferent a la que havia viscut fins llavors.

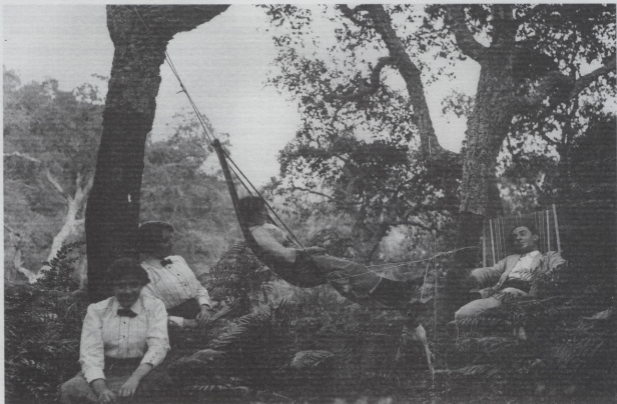
-El capítol IV està ocupat íntegrament per les dades de l'activitat constructiva residencial entre 1850 i 1915, i constitueix el nucli dur del treball, la seva aportació particular més original. Engloba les informacions i les gràfiques elaborades a partir del buidatge dels Expedients d'Obra Privada conservats a l'Arxiu Municipal de Lloret.

-Finalment, al capítol V podem seguir l'evolució de l'entorn socioeconòmic de l'activitat constructiva, en les seves múltiples manifestacions: l'estructura professional; els coneixements i els recursos desplegats a l'hora de projectar i construir; el dibuix i el grafisme; les principals tipologies edificatòries; els estils arquitectònics aplicats. Tot allò, en fi, que humanitza i dóna cos a les xifres sempre fredes i abstractes de les estadístiques.



Projecte d'eixample urbà de Lloret de Mar realitzat l'any 1878. Autor de la fotografia: Ll. Hiera. Procedència: SdAM.

El període estudiat va ser decisiu en la conformació del Lloret que coneixem avui dia (molt més del que ens pensem). El poble realitza el seu particular trànsit entre els modes de vida preindustrials, mercantils, i els que es desencadenen a partir de les diverses revolucions humanes (científiques, econòmiques, polítiques) que tenen lloc a la segona meitat del segle XVIII. Tot i que la infraestructura viària elemental té un origen medieval, durant la segona meitat del segle XIX el poble pateix una profunda transformació, a una escala òbviament proporcional al seu tamany, que serà cabdal per la futura progressió del nucli urbà ja durant el segle XX.



Autor: J. B. Gallissà. Procedència: SdAM, col·lecció Gallissà (donació família Sallé).

L'hora de la migdiada

Aquesta fotografia, que forma part del fons d'imatges Joan B. Gallissà, s'ha extret d'una antiga placa de vidre de 15 x 10 cm. Els Gallissà eren una reconeguda família de Barcelona que regentava un comerç de cera i que, l'any 1887, captivats per la bellesa de la nostra població, es varen fer construir un noble edifici al carrer del Castell de la nostra vila. Entre els anys 1890 i 1915 el senyor Joan B. Gallissà, gran afeccionat a la fotografia, va retratar molts indrets de Catalunya (Montserrat, Barcelona, el Montseny...); però, sobretot va fotografiar els actes, les festes i els paratges de Lloret de Mar: balls de plaça, processons, inauguracions... Fins i tot, segons s'escriu en el diari "El Distrito Farnense", pel setembre de l'any 1893 el senyor Gallissà va fer una exposició de fotografies on mostrava les ermites que hi havia al voltant de Lloret de Mar.

A la imatge que hem escollit, però, no hi surt cap dels elements representatius de Lloret: no hi han barques, ni platges, ni ermites, ni processons... sinó que hi surt un bosc d'alzines sureres i un grup de persones descansant i fent tertúlia. A finals del segle XIX i començaments del nostre segle (data aproximada d'aquesta fotografia), la nostra població estava voltada per boscos frondosos de pins, roures i, molt especialment, d'alzines sureres. Aquesta fotografia, doncs, es devia fer en algun dels boscos que voltaven la nostra població.

Per tal de situar-nos una mica més en el context de la fotografia, val la pena conèixer un escrit que apareix al diari "El Distrito Farnense" del dia 15 de setembre de 1895, on dos estiujants (com ho era la família Gallissà) descriuen l'antiga processó a l'ermita de Les Alegries: "Aferrados a lo antiguo, pues muy antiguo ha de ser el andar a pie, tuvimos el capricho de correr "pédibus andando" el trayecto que separa la rica Lloret de la pintoresca ermita.

No nos arrepentimos de haber puesto en práctica tamaña idea, ya que de esta suerte pudimos presenciar con más perfección los diversos y variados matices que presentaba el camino que conduce a Las Alegrias. Desde la encofetada dama, hasta la humilde sirvienta; desde la doncella de 15 abries - de ilusiones llena -, hasta la sesentona - del mundo desengañada - ; de todo abundaba en los carruajes que, aunque en gran número, eran insuficientes para la conducción de tanto gentío. Una vez llegados al término de nuestra excursión, confirmamos más y más lo apuntado anteriormente; pues, excepción hecha de algunos galantes jóvenes atraídos por las faldas, mujeres y más mujeres era lo que sobresalía por todos lados.

Aprovechando las sombras que alrededor de la capilla ofrecen las corpulentas encinas, muchas familias, teniendo por único asiento el musgo que la vegetación floreciente prodiga a cada paso, se entregaban a la diosa Adéfaga con modestas y sabrosas comidas. Otros, después de rezar el santo Rosario y dirigir sus preces a la Virgen, alargaban su viaje hasta "La Torre", situada esta casa á poca distancia y al occidente de la susodicha ermita.

Movidos por la natural curiosidad, propia de los que por primera vez visitan un país cualquiera, hicimos nosotros lo mismo, y jqué panorama más hermoso se nos presentó al llegar a la cúspide de la colina! Los frondosos bosques de alcornoques y pinos, contrastando con el azulado mar que aparecía allá en el horizonte, dában-nos una idea sublime de las mil maravillas que por doquier ostenta la naturaleza."

Segons aquest escrit, i per la postura que adopten tots els protagonistes de la fotografia, es podria assegurar que era l'hora de la migdiada.

SdAM.