

## La parada de Sesmond

### Agustí M. Vilà: evocant el passat mariner des de la terrassa del seu estudi

Núria Sala i Vila

Professora titular d'història d'Amèrica  
Institut de Recerca Històrica - UdG

Fa molts anys, en la presentació d'un dels seus primers llibres al Casinet, Josep M. Fradera explicava que, en cercar bibliografia relativa al comerç colonial, ell, com tants altres historiadors acadèmics, havia hagut de recórrer a l'obra d'erudits locals. I situava Agustí M. Vilà entre un dels seus representants, fins a tal punt que després hi va haver una fluida relació entre ambdós, com va evidenciar-se en l'exposició feta l'any 1995 al Museu Marítim de Barcelona<sup>1</sup>, on es va incloure documentació provinent del fons patrimonial de la família Vilà. L'anècdota és pertinent en la mesura que situa l'obra de Agustí M. Vilà en la intersecció de dos corrents historiogràfics. Va iniciar la seva ingent labor d'investigador seguint els pressupòsits del que coneixem com a monografia local<sup>2</sup>, seguida per aquells que cercaren reconstruir els orígens de la identitat fonamentada en la pròpia vila i l'esdevenir de la seva gent. La seva biografia personal s'acosta al prototip dels dits estudiosos –pertanyents a sectors benestants, lletraferits, professionals liberals, sacerdots... – ja que va arribar a la història després d'una llarga vida professional d'enginyer industrial, quan en jubilar-se cada cop volia estar més temps al Lloret en el qual havia nascut i estiuat sempre. La seva obra es situa en l'etapa de recuperació, extraordinària vitalitat i renovació de la historiografia local, coincidint amb el retorn a la democràcia, quan es va incardinar la vella tradició d'erudits i curiosos locals amb les llavors noves fornades d'historiadors sortits de les aules universitàries<sup>3</sup>. Coincidí amb la tasca dels ajuntaments i institucions locals que varen promoure la institucionalització dels arxius municipals i editaren els estudis d'àmbit local, com mostra que els llibres de l'Agustí M. Vilà fossin editats pel Club Marina Lloret i el mateix Ajuntament.

La seva obra mostra una evolució remarcable. Els anys 1984 i 1985 publicà *Les nostres veles* amb la voluntat de recollir “anècdotes i fets” que havia recopilat en bona part a partir de la tradició oral. Fou a partir de la seva jubilació el 1987, quan s'obrí camí en la tasca d'historiador. En una primera etapa es va dedicar a reconstruir la seva nissaga familiar, que unia la dels Conill, Vilà, Domènech i Galí, totes elles vinculades a la navegació i els negocis americans. Tal com ell mateix va escriure, el seu propòsit inicial, després descartat, fou presentar els seus avantpassats amb noms ficticis, a més d'optar per una redacció fluida amb la voluntat d'“amorosir el relat estricte”. En realitat, l'obra extreia el seu potencial de la documentació patrimonial en què es basava, complementada quan era convenient amb fonts locals i sobretot de protocols notarial. L'esperit que traspua el llibre és el de qui buscava, amb les seves pròpies paraules, “mantenir els meus vincles amb el poble”, quan molt sovint s'havia vist com a “foraster del meu poble”. En realitat, feia notòria la seva voluntat d'arrelament i de recerca de la identitat situant-la en la pàtria de la infància viscuda a Lloret.



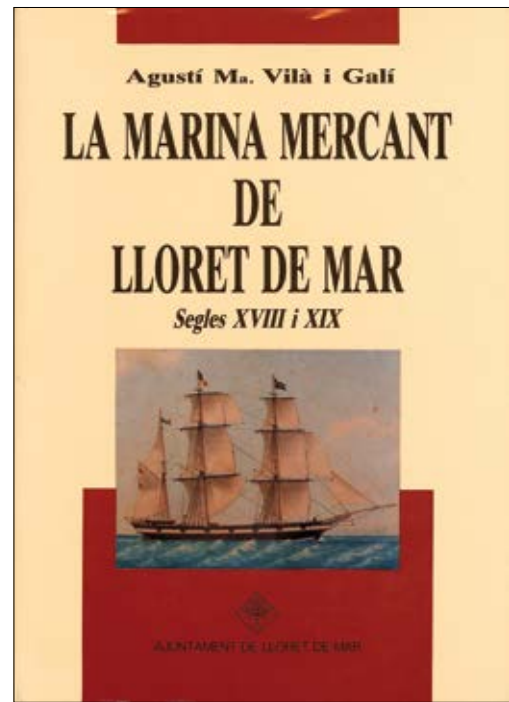
Agustí M. Vilà i Galí.

Procedència: SAMLM (M. Assumpció Comas)

- 1 BENACH, Joan-Anton; FRADERA, Josep M. (dir.). *Catalunya i ultramar: poder i negoci a les colònies espanyoles: 1750-1914*. Barcelona: Consorci de les Drassanes de Barcelona, 1995.
- 2 Vegeu les entrades: CASASSAS, Lluís (1979). “Monografia local”, *Íctineu*. Barcelona: *Diccionari de les ciències de la societat als Països Catalans* (p. 317). PUIGVERT, Josep M. (1992). “Monografia local”. Barcelona: *Diccionari d'història de Catalunya*, Edicions 62 (p. 703-5). SANTACANA, Carles (2002). “Història local”. Barcelona: *Diccionari d'historigrafia catalana*, Enciclopèdia Catalana (p. 641-644).
- 3 En aquest sentit, cal recordar el paper dut a terme per la revista *Plecs d'Història local*, editada dins *L'Avenç* a partir de 1986, els congressos d'Història Local o el *Fons d'Història Local de Catalunya*.

Però en realitat fou més enllà quan va persistir en la tradició de la monografia positivista i d'idealització del passat de Lloret de Mar, al mateix temps que s'apropava a les preguntes i vies explicatives que es feia la historiografia acadèmica especialitzada en el comerç colonial. Això es mostra ja en el prefaci de *Navegants i mercaders*, signat per Carles Martínez Shaw, i, com he esmentat, en la presentació del llibre feta per Josep M. Fradera. L'obra de Pierre Vilar *Catalunya dins l'Espanya Moderna* havia situat, entre altres realitats, el comerç colonial com un dels factors que explicaven el sorgiment de la Catalunya moderna i de la seva industrialització. Un seguit d'autors –Josep M. Delgado, Josep Maria Fradera, Carlos Martínez Shaw, José M. Oliva, Jordi Maluquer de Motes i, més recentment, Martín Rodrigo, entre molts altres– han analitzat els determinants dels fluxos colonials catalans –construcció i indústria naval, mercaderies, armadors-mercaders-empresaris...– i les seves conseqüències en els sorgiments del capitalisme a Catalunya, vista com la fàbrica d'Espanya. Des de l'àmbit local, a *La marina mercant de Lloret de Mar. Segles XVIII i XIX*, Agustí M. Vilà col·locava en el centre del seu objecte d'estudi el cas específic de Lloret, situant la vila com el subjecte a historiar. El seu interès fou reconstruir i inventariar la complexitat del món mariner lloretenc, amb especial esment a la relació amb Amèrica, i dedicant una atenció preferent a la construcció naval, la propietat i finançament dels velers, els consignataris, l'organització del treball i les nissagues marineres. En haver situat Lloret en el centre de l'anàlisi, es veié obligat a introduir apartats específics dedicats a aquells que eren "forasters" i "vinculats amb la nostra marina" per resoldre la complexitat de la realitat marinera que es resistia a cenyir-se a una localitat específica.

I tot això ho feia amb la capacitat d'incardinar en una metodologia que li exigia contrastar les seves aproximacions al tema des de múltiples fonts documentals. Va explorar fonts patrimonials pròpies o de diverses famílies locals, junt amb documentació administrativa, institucional, notarial, d'escripcions de marina de Barcelona i Mataró, cedularis de velers del s. XVIII. Però, sobretot, va incidir en la



Portada del llibre *La marina mercant de Lloret de Mar*.

importància de la cultura material que envoltava a la gent de mar i ho va fer incloent reproduccions de quadres dels vaixells construïts a les drassanes de Lloret i/o pertinents o comandats per gent de la vila.

La seva vocació de crear espais d'intersecció entre les famílies que preserven el llegat dels seus avantpassats i la cada cop més àmplia comunitat d'historiadors sorgits de les aules universitàries, que s'apropen a la història local des de la tradició de cercar estudis de cas per resoldre determinades problemàtiques historiogràfiques, el va portar a fer donació del fons familiar a l'Arxiu de Lloret, culminant així una trajectòria marcada per la vocació de contribuir en la reconstrucció de la pròpia identitat i d'aquells amb qui havia compartit els seus millors moments vitals. ■



Presentació del llibre *La Marina Mercant de Lloret de Mar*, d'Agustí M. Vilà i Galí, amb l'assistència de l'autor, de l'alcalde, Josep Sala i Montero, de Joan Domènech i de Josep M. Pons i Guri.

Procedència: SAMLML (autor desconegut)

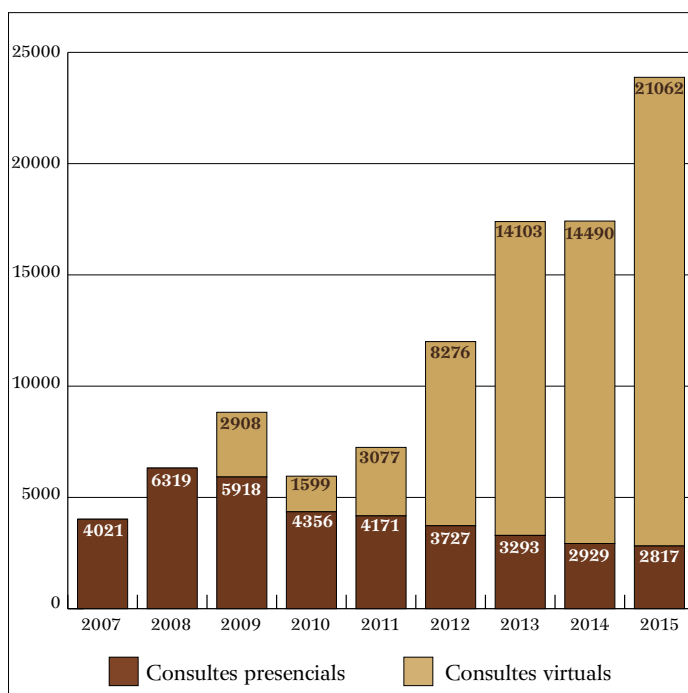
## 1. Accés als documents

### 1.a Consultes i préstecs

A l'hora d'analitzar l'increment constant del nombre de consultes que es produeixen en aquest SAMLM des de l'any 2010, caldria assenyalar dues qüestions essencials: d'una banda, la reducció progressiva de les consultes presencials i, de l'altra, l'augment gradual de les consultes virtuals.

En relació amb les consultes presencials, caldria diferenciar les que provenen de particulars (investigadors i ciutadans, en general) i les que realitzen els serveis administratius municipals. En el primer cas, es continua produint, des de l'any 2012, un lleuger descens de les consultes presencials de particulars perquè, en bona part, a través del web de l'Arxiu ja poden accedir a una gran quantitat d'informació i de continguts de forma fàcil i ràpida. En el segon cas, les consultes realitzades per les diverses oficines (de treballadors, tècnics i polítics de l'Ajuntament) han marcat un punt d'inflexió respecte els darrers anys, i durant el 2015 s'ha produït un increment del 6,29% respecte a l'any anterior.

Consultes presencials i virtuals 2007-2015



Pel que fa a les consultes virtuals (aquelles que permeten accedir i/o descarregar documentació del SAMLM a través del nostre web), s'han incrementat un 31,21% en relació amb l'any passat i, per tant, s'ha convertit en una gran eina que posa a l'abast dels ciutadans bona part del patrimoni documental de la nostra vila.

I finalment, pel que fa als préstecs administratius que fan les diferents dependències municipals, enguany s'han fet 716 préstecs, que representen un augment del 9,53% respecte a l'any anterior.

### 1.b Les reproduccions

Des de l'any 2014 al SAMLM disposem d'un maquinari adequat que permet oferir un servei de digitalització per a bona part dels documents que es custodien a les nostres instal·lacions. Així, tant els serveis administratius de l'Ajuntament com la ciutadania en general, poden sol·licitar-nos còpies digitals per a tota mena de documents, incloent-hi els formats de grans dimensions com ara plànols, cartells, mapes... (sempre que no superin la mida DIN-A0). En el procés de digitalització se segueixen els criteris marcats per la Subdirecció General d'Arxius de la Generalitat de Catalunya a la seva "Guia de digitalització" i, a partir d'aquest estàndard, procurem aconseguir imatges amb bona resolució, utilitzem diferents formats digitals –PDF, JPG...– per a cada tipus de document, i oferim al sol·licitant la possibilitat de fer-li arribar el fitxer digital a través de correu electrònic o de còpia en un dispositiu de memòria externa.

Sens dubte, la implantació d'aquest servei de reproducció digital comporta, primerament, una major comoditat als treballadors de l'Ajuntament perquè els estalvia el desplaçament fins a les nostres dependències a l'hora de fer les seves consultes. En segon lloc, permet una major eficàcia i eficiència per a les peticions de reproduccions documentals que fan els ciutadans o investigadors, que ja no requereixen personar-se a les oficines de l'arxiu, sinó que poden tramitar les seves peticions a través del correu electrònic. Finalment, i com a últim avantatge, a través de la còpia digital de qualsevol document s'afavoreix la preservació dels suports originals (ja siguin en paper, pergamí, audiovisual...). En definitiva, doncs, aquest servei de reproducció permet aconseguir un benefici mutu entre l'usuari i el mateix arxiu perquè, d'una banda, el sol·licitant estalvia temps i guanya en eficiència, i per l'altra, l'Arxiu millora la preservació de la documentació original i guanya en eficàcia.

Consultes, préstecs i usuaris en el període 2007-2015

Any	Particulars			Administració			Total	
	Virtuals	Presencials		Usuaris	Consultes	Préstecs	Usuaris	Consultes
	Consultes	Usuaris	Consultes					
2007	-	388	1.531	1.781	2.490	1.372	2.169	4.021
2008	2.101	332	1.406	3.507	4.913	1.413	3.839	8.420
2009	2.908	383	1.656	2.029	4.262	1.350	2.412	8.826
2010	1.599	285	1.136	1.845	3.220	1.255	2.130	5.955
2011	3.077	362	1.429	1.581	2.742	1.137	1.943	7.248
2012	8.276	457	1.655	1.362	2.072	984	1.819	12.003
2013	14.103	457	1.537	1.482	1.756	940	1.939	17.396
2014	14.490	441	1.378	1.025	1.551	646	1.466	17.419
2015	21.062	281	1.162	1.162	1.655	714	1.443	23.419
<b>Total</b>	<b>67.160</b>	<b>3.783</b>	<b>14.151</b>	<b>16.431</b>	<b>25.875</b>	<b>10.258</b>	<b>20.214</b>	<b>107.182</b>

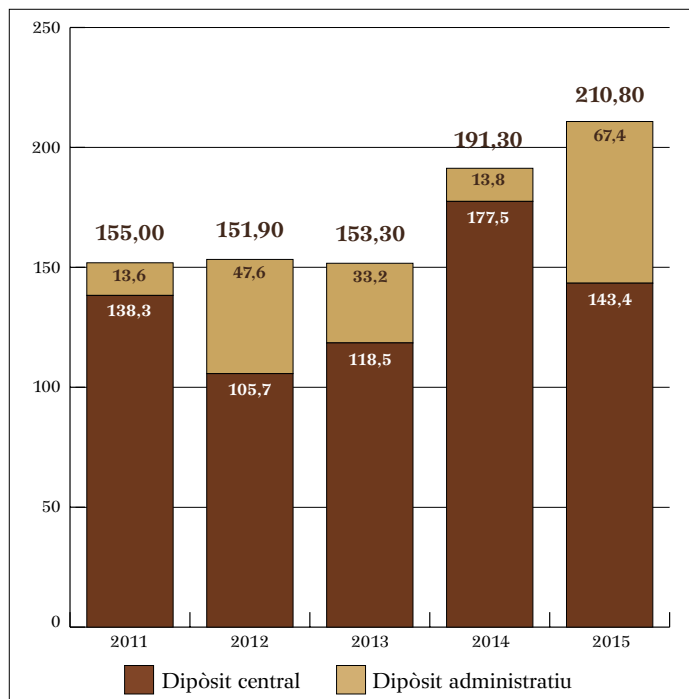


A partir de les dades recollides per a cadascuna de les sol·licituds de reproducció, podem constatar el gran increment de peticions que es va produir durant el passat any 2015, en què s'ha arribat a un total de 6.945 reproduccions documentals, i que es distribueixen de la manera següent:

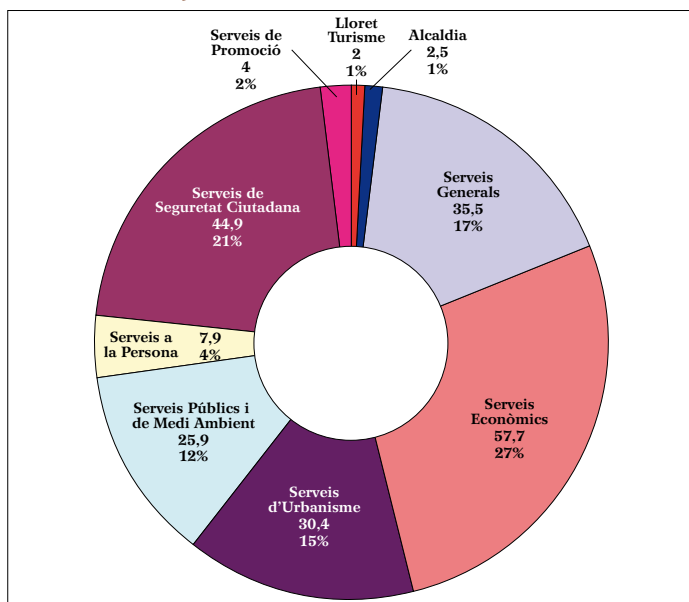
- Reproduccions digitals procedents de documents textuais 5.800
- Reproduccions en paper procedents de documents textual 307
- Reproduccions digitals procedents d'imatges fotogràfiques 131
- Reproduccions digitals procedents de pel·lícules 1
- Reproduccions digitals procedents de plànols de gran format 706

Però, sens dubte, aquest servei de reproducció de la documentació custodiada a l'Arxiu Municipal s'haurà d'anar incrementant i potenciant en el futur per tal de donar compliment a la nova Llei 39/2015 d'1 d'octubre, del procediment administratiu comú de les administracions públiques, en què s'especifica que progressivament s'ha d'anar digitalitzant la documentació en paper vinculada a procediments administratius finalitzats [disposició transitòria primera].

Ingressos ordinaris (en ml)



Ingressos ordinaris 2015 (en ml i %)



## 2. Els ingressos documentals

### 2.a Els ingressos ordinaris

Entenem per ingressos ordinaris, tota aquella documentació administrativa que periòdicament transfereixen a l'Arxiu les oficines municipals. Així, durant l'any 2015 les diferents seccions van ingressar un total de 210,80 metres lineals de documentació, que ha suposat un augment del

Ingressos ordinaris 2015			
Àrea	Metres lineals	Metres lineals	%
100.000 ALCALDIA		2,50	1
100.100 SERVEIS GENERALS			
111 Serveis Jurídics / Unitat Jurídica	0,20		
112 Serveis Jurídics / Via Pública	2,60		
130 Organització i Recursos Humans	3,40		
140 Arxiu	18,20		
150 Informàtica	0,30	35,50	17
160 Oficina Informació i Atenció Ciutadana	10,80		
170 Territori	0,00		
180 Participació Ciutadana i TIC	0,00		
181 Participació Ciutadana / Agenda XXI	0,00		
100.200 SERVEIS ECONÒMICS			
210 Gestió i Inspecció Tributària	8,10	57,70	27
220 Comptabilitat	11,20		
230 Tresoreria i Recaptació Executiva	38,40		
100.300 SERVEIS D'URBANISME			
310 Planificació i Gestió Urbanística	5,90	30,40	15
320 Obres	15,70		
330 Disciplina Urbanística	8,80		
100.400 SERVEIS A LA PERSONA			
410 Benestar i Família	0,80	7,90	4
420 Esports	1,50		
430 Educació	2,00		
440 Joventut	0,00		
450 Cultura	3,60		
460 Biblioteca	0,00		
470 Casal del Jubilat	0,00		
100.500 SERVEI DE SEGURETAT CIUTADANA			
100.510 Policia Local	42,60	44,90	21
100.520 Protecció Civil	2,30		
100.600 SERVEIS DE PROMOCIÓ			
620 Comerç i Promoció	0,00	4,00	2
621 OMIC	4,00		
100.700 SERVEIS PÚBLICS I MEDI AMBIENT			
715 Medi Ambient	0,00	25,90	12
716 Mobilitat	3,80		
720 Activitats Mediambientals	15,80		
730 Obra Pública i Serveis de Manteniment	6,30		
740 Cicle de l'Aigua	0,00		
110.000 LLORET TURISME		2,00	1
120.000 NOVA RÀDIO LLORET		0,00	0
<b>TOTAL</b>		<b>210,80</b>	<b>100</b>

10,19% en relació amb els ingressos de l'any anterior. Òbviament, aquest fort increment ha estat motivat pels diversos trasllats d'oficines municipals que, abans de fer la mudança, han procedit a transferir bona part de la seva documentació al SAMLM. Així, caldria esmentar l'àrea de Seguretat Ciutadana, que abans de traslladar-se a les noves dependències ubicades a l'avinguda de les Alegries, va transferir un total de 44,90 metres lineals de documentació, amb un volum que superava les 500 caps de d'arxiu. També caldria esmentar les àrees d'Urbanisme i de Serveis Públics, que abans de mudar-se van transferir, respectivament, 30,40 metres lineals i 25,90 metres lineals, amb un volum global de més de 600 caps de d'arxiu.

En conjunt, doncs, tots aquests ingressos ordinaris han representat un total de 18.257 nous registres que s'incorporen a l'Inventari General del SAMLM; i si hi afegim els registres derivats dels ingressos documentals extraordinaris, ens trobem amb un Inventari General que ja ha superat els 244.000 registres.

## 2.b Els ingressos extraordinaris

Durant l'any 2015 els ingressos de documentació extraordinària (els que provenen de particulars, associacions i empreses) han estat molt nombrosos i de tipologia molt diversa: cartografia, cartes nàutiques, pergamins, filmacions, fotografies, objectes digitals i, òbviament, documentació en paper. Sens dubte, totes aquestes aportacions són interessants perquè permeten múltiples possibilitats per al coneixement i l'estudi del nostre municipi, i és per això que aquests ingressos acaben formant part del nostre patrimoni documental. Entre aquestes variades aportacions podríem esmentar la col·lecció de postals del Sr. Macià o la Sra. Cardona; el material de difusió de diverses èpoques cedits pel Sr. Bordallo o el Sr. Mas; les pel·lícules del Sr. Llorca o les cartes nàutiques del Sr. De Llobet.

No obstant això, no voldríem acabar sense esmentar algunes de les cessions que s'han produït a principis del 2016, i que es formalitzaran oficialment durant el primer

CEDENT / DONANT		DOCUMENTACIÓ INGRESSADA	CRONOLOGIA
ARBÓ i BLANCH	Carlos	Llibre d'actes de l'associació La Bona Premsa; documentació de l'associació teatral ATTALL	1959 / 2014
ARPÍ i MONTERO	Josep Maria	Fons fotogràfic	2015
Associació VEÏNAT DE LES ALEGRIES		Material de difusió	1950 / 2015 <i>circa</i>
BLANCH i MASFERRER	Agustí	Dossier sobre la restauració de la capella dels Sants Metges	2015
BORDALLO CASTAÑEDA	José Luis	Col·leccions diverses: opuscles, etiquetes, material de difusió; escrits del Sr. Ciuró; reportatge fotogràfic de la rondalla Lauredo	1905 / 2006
BOSCH i UTSET	Maria	Revista <i>Lloret Gaceta</i> , diversos números	1975 / 1985 <i>circa</i>
BULLÓ i MAYORAL	Lluís	Fons fotogràfic	1955
CARDONA i AUSTRICH	Pepita	Col·lecció de postals	1929
CASANOVAS i OLMOS	Josep Lluís	Novel·la <i>El Castell de Lloret</i>	2015
COMAS i MORÉ	Maria Assumpció	Fons fotogràfic	2015
DE LLOBET i MASACHS	Santiago	Col·lecció de cartes nàutiques i cartografia	1870 / 1960 <i>circa</i>
DEREDITA	Laurie M.	Treball inèdit d'investigació <i>Mariners, Merchants and Farmers: Lloret de Mar, Catalonia and the Bou - Galí Family of Corozal, Puerto Rico</i>	2015
FRIGOLA i ROCA	Arseni	Capsa de llautó amb fotografies de l'ermita de Santa Cristina	1930 <i>circa</i>
GALLART i RUSCALLEDA	Sebastià	Biblioteca auxiliar	1937
GALLART i TORRAS	Xavier	Fons fotogràfic i audiovisual	1900 / 1940 <i>circa</i>
GARCIA ROVIRA	Joan	Fons fotogràfic (còpia digital)	1970 / 2000 <i>circa</i>
GARRIGA i DURAN	Humbert	Col·lecció de llibres, fotografies i làmines	1700 / 1970 <i>circa</i>
HERAS i MACIÀ	Maria	Fons notarial (còpia digital)	1600 / 1900 <i>circa</i>
LLORCA i RIERA	Isidor	Col·lecció de filmacions, maquinari i equipament audiovisual	1903 / 2015
MACIÀ i ALDRICH	Carles	Col·lecció de postals	1920 / 1990 <i>circa</i>
MAS i LLIBRE	August	Material de difusió	1930 <i>circa</i>
MORET i ABRIL	Santi	Col·leccions diverses	2015
NOGUER i COCH	Marina	Conte infantil il·lustrat <i>El Follet de les Alegries</i>	2013
ORRI i PRIETO	Xavier	Material de difusió	1995
PALAUDELMÀS i CASALS	Salvador	Material de difusió; recull de premsa	2015
PLANIOL i AUSTRICH	Ramon	Material de difusió (còpia digital)	1953
RAGOLTA i SOLIVA	Rosa Maria	Fitxer i notes manuscrites del Sr. Germinal Ros i Martí	1990 <i>circa</i>
RIBERA i CARDONA	Josep	Fons audiovisual	1990 / 2000 <i>circa</i>
SANTAMARIA i GUIRADO	Rosa Maria	Documentació relativa al Sr. Germinal Ros i Martí: dossier sobre l'escola d'adults i la llar de jubilats	1987
SOLER i DURALL	Carles	Pergamí família Soler Durall	1622
SOLIGUER i SERRAT	Maria Mercè	Partitura manuscrita dedicada	1944
TORRELLAS i BUIXEDA	Mercè	Biblioteca auxiliar i material de difusió	1980 / 1997
URBANITZACIÓ LLORET RESIDENCIAL / FURNÉ i FERRÀ, Rafael		Fons documental de la urbanització Lloret Residencial	1970 / 2015 <i>circa</i>
VALLS i ROCA (a) BAMBI	Josep	Fons fotogràfic	1950 / 2015 <i>circa</i>
VIDAL i GARRIGA	Maria Mercè	Full Parroquial	1919
XIRGU i ENCESA	Montse	Material de difusió	2015

semestre d'aquest any. D'una banda, la cessió del fons fotogràfic del Sr. Josep Valls i Roca (a) *Bambi*. Una de les col·leccions més importants d'imatges històriques relatives a Lloret de Mar, que abraça un període cronològic molt ampli (des de finals del s. XIX fins a principis del s. XXI), i que consta de més de 300 àlbums fotogràfics i més de 50.000 fotografies en format paper. En Josep Valls, a banda de recollir i conservar aquest patrimoni fotogràfic, també ha desenvolupat una valuosa tasca de difusió gràcies a les exposicions que preparava amb cura i paciència per a les diverses festes tradicionals de la nostra vila: la Festa Major de Sant Romà, la festa dels Perdons, la festa dels Barri dels Pescadors..., en què els lloretencs podien comprovar els grans canvis i transformacions que hi havia hagut en els darrers cent anys. D'altra banda, a principis d'aquest 2016 també s'ha produït la cessió del fons audiovisual de la família Bernat-Montero, que inclou més de 50 pel·lícules registrades per l'il·lustre lloretenc Joan Baptista Bernat i Sarró entre els anys 1940 i 1970; i també cal esmentar una aportació ben interessant del Sr. August Mas amb la cessió d'una pel·lícula que fou gravada pel seu pare, el Sr. Francesc Mas, i que recull l'emotiu enterrament de mossèn Pere Torrent. Però, sens dubte, aquestes aportacions es formalitzaran i se'n farà bona difusió al llarg d'aquest 2016.

### 3. Tractament i protecció del patrimoni documental

Des del SAMLM apliquem un seguit de protocols específics per tal de procedir a la identificació, organització, descripció, digitalització i conservació dels diferents ingressos documentals que arriben a les nostres instal·lacions. Enguany, a través del personal que treballa en aquest SAMLM i del personal de l'empresa TIC Serveis, s'han tractat els fons documentals que s'indiquen a continuació:

Codi fons	Fons	Tractament realitzat
100.000	Municipal/ Ajuntament de Lloret de Mar	Neteja, classificació, triatge i restauració de correspondència de l'Ajuntament que va del segle XVI al segle XVIII
100.000	Municipal/ Ajuntament de Lloret de Mar	Neteja de 300 imatges del Fons Municipal de la segona meitat del segle XX
100.000	Municipal/ Ajuntament de Lloret de Mar	Revisió i reinstal·lació de la col·lecció municipal de cartells
100.000	Mercè Vidal Garriga	Instal·lació, identificació i descripció de l'ingrés 2015/21. Diferents exemplars de Fulls Parroquials de la Parròquia de Sant Romà de Lloret de Mar de l'any 1915.
519.006.	Garriga Masferrer	Restauració, regist, identificació i instal·lació de 250 pergamins que van del segle XII al segle XVII.
520.000	Taulina	Instal·lació, identificació i descripció de l'ingrés 2014/29 de les germanes Rita i Iolanda Taulina, integrat per 11 unitats d'instal·lació que abraça documentació des del s. XVII al XX

Codi fons	Fons	Tractament realitzat
521.000	Blanch-Garriga-Masferrer	Instal·lació, identificació i descripció de l'ingrés 2014/54 realitzat pels germans Agustí i Jordi Blanch, format per una capsa de documentació que abraça des del 1680 a principis del s. XXI
603.000	Rosa Maria Santamaria	Instal·lació, identificació i descripció de l'ingrés 2015 /04. Documentació relacionada amb en Germinal Ros i l'APAC (Associació Popular d'Amics de la Cultura).
603.000	Rosa Maria Ragolta	Instal·lació, identificació i descripció de l'ingrés 2015 /01. Documentació relacionada amb en Germinal Ros i l'APAC (Associació Popular d'Amics de la Cultura).
608.000.	Maria Assumpció Comas i Moré	Instal·lació, identificació i descripció d'un total de 300 imatges de la segona meitat del segle XX.
620.000	Isidor Llorca i Riera	Processat tècnic (trasllat) del fons Isidor Llorca i Riera. Identificació i registre de 588 unitats documentals duplicades a l'inventari general. Registre, classificació i primera fase de descripció de 440 discs òptics d'informatius diaris, setmanals, reportatges i programes emesos pel <i>Canal Català La Selva</i> . Digitalització de 40 cintes analògiques en format VHS (120 hores aproximadament).
622.000	Onofre Gispert	Digitalització de 32 imatges i 12 documents de mitjan i finals del s. XX, així com la seva instal·lació, identificació i descripció. Incorporació de les informacions del Grup d'Amics de l'Arxiu en el fitxer d'imatges.
699.011	Sebastià Rusalleda Gallart	Digitalització de 32 imatges de principis del s. XX així com la seva instal·lació, identificació i descripció
699.049	Santiago de Llobet i Masachs	Instal·lació, identificació i descripció de l'ingrés 2015/02, de Santiago de Llobet, que inclou 4 cartes nàutiques del s. XIX
699.094	Josep M. Arpí Montero	Identificació i descripció de 73 imatges digitals del s. XX i actualitat
699.108	Joan Gastons Pujol	Instal·lació, identificació i descripció de l'ingrés 2015/28 que inclou documentació patrimonial des del 1876 al 1973
714.000	Confraria de Sant Elm	Instal·lació, identificació i descripció de l'ingrés 2015 /22. Dossier de restauració i millora de la Capella dels Sants Metges
715.000	Urbanització Roca Grossa	Instal·lació, identificació i descripció de l'ingrés 2014/45, que consta de 10 metres lineals de documentació en suport paper, 636 plànols amb paper vegetal i 57,8 MB de documentació en suport digital; i amb un període cronològic que abraça del 1962 fins al 2014.



Codi fons	Fons	Tractament realitzat
719.000	Urbanització Lloret Residencial	Instal·lació, identificació i descripció de l'ingrés 2015/06, que consta de 3 unitats d'instal·lació i abraça des del 1976 al 2006
803.000	Efadós L'Abans	Instal·lació, identificació i descripció de diversos fons familiars, amb un total de 800 imatges de finals del segle XIX i del segle XX. Incorporació de les informacions del Grup d'Amics de l'Arxiu en el fitxer d'imatges.

sala polivalent de l'Arxiu, els assistents van poder conèixer els criteris bàsics que cal tenir present per garantir una bona organització i conservació de les fotografies familiars.



Conferència a càrrec de Susanna Muriel Ortiz amb motiu de la commemoració del Dia Internacional dels Arxius.

L'àlbum familiar: organitzant i construint memòries.

Data: 9 de juny de 2015.

Procedència: SAMLM (Jordi Padilla)

## 4. Activitats i difusió

### 4.a Activitats desenvolupades pel SAMLM

#### Presentació del butlletí *Sesmond*

El dia 26 de març a les 8 del vespre es va fer l'acte de presentació del número 14 del *Sesmond*, butlletí del Servei d'Arxiu Municipal de Lloret de Mar. L'esdeveniment, que aplegà un bon nombre de públic, es va fer a la Sala de Plens de l'Ajuntament i va comptar amb les intervencions d'alguns dels autors dels articles: Ana Peña, Carles Macià, Joan Domènech, Rafel Roig i Lluís Frigola. Els objectius del *Sesmond* són donar a conèixer la tasca efectuada pel SAMLM i la publicació d'estudis que estiguin relacionats amb Lloret de Mar i que hagin estat elaborats, almenys en part, gràcies a la consulta de documentació del nostre servei d'arxiu.



Presentació del butlletí de l'arxiu *Sesmond*. Data: 26 de març de 2015.

Procedència: SAMLM (Jordi Padilla)

#### Dia Internacional dels Arxius

El dia 9 de juny es commemora el Dia Internacional dels Arxius i, com ja és habitual, des del Servei d'Arxiu Municipal ens vam afegir en aquesta celebració fent una jornada de portes obertes i programant, a les 7 del vespre, una conferència titulada *L'àlbum familiar: organitzant i construint memòries. Primeres pautes per a una bona organització de les fotografies familiars*, a càrrec de Susanna Muriel Ortiz, arxivera i especialista en col·leccions fotogràfiques. A partir d'aquest acte, que va tenir lloc a la

#### Dia Mundial del Patrimoni Audiovisual. "En record de Salvador Comas Planet"

El dimarts, dia 27 d'octubre, a les 8 del vespre i al Teatre Municipal de Lloret de Mar, aquest SAMLM va commemorar el Dia Mundial del Patrimoni Audiovisual amb la projecció d'un vídeo editat pels nostres serveis tècnics, que portà per títol *En record de Salvador Comas Planet. Un passeig pel Lloret dels anys cinquanta a través de les filmacions familiars*. El vídeo va ser elaborat a partir de gravacions familiars de Salvador Comas Planet que formen part del fons Comas i que es conserven en el nostre servei d'arxiu. Aquestes filmacions constitueixen un testimoni viu del Lloret de mitjan segle XX, quan el turisme encara no havia modificat excessivament el paisatge urbà i humà de la nostra vila. L'acte es va obrir amb una petita biografia sobre Salvador Comas que va fer l'historiador lloretenc Joan Domènech i Moner.



Assistents a la commemoració del Dia Mundial del Patrimoni Audiovisual que es va fer al Teatre de Lloret.

Data: 27 d'octubre de 2015.

Procedència: SAMLM (Jordi Padilla)



Commemoració del Dia Mundial del Patrimoni Audiovisual.  
En record de Salvador Comas Planet. Data: 27 d'octubre de 2015.  
Procedència: SAMLM (M. Assumpció Comas)

#### 4.b Presència a la xarxa

A través de les xarxes socials, aquest SAMLM disposa d'un aparador molt efectiu que ens permet posar en valor el ric patrimoni documental de la nostra vila. Les diverses plataformes emprades (web, Facebook, Twitter i el canal de YouTube) fan possible interactuar dinàmicament amb els nostres seguidors i faciliten la difusió de les activitats, de les tasques i del contingut de documents que es custodien al SAMLM (fotografies, cartells, pergamins, premsa...).

##### El web del SAMLM

Durant l'any 2015 el web del SAMLM ha tingut un total de 26.468 visites (lleugerament inferior a les visites rebudes a l'any anterior). Les pàgines més vistes són, en primer lloc, el *Cercador d'imatges*, que posa a l'abast dels internautes el fons de fotografies del SAMLM; segonament, el *Home de l'Arxiu*; i en tercer lloc la *Descripció dels Fons*, que ens permet accedir a la informació continguda en els diversos fons custodiats per l'arxiu. Una de les seccions del web que més ha incrementat les seves visites és l'apartat de *Llegendes i tradicions*, en què s'expliquen algunes de les llegendes més populars de la nostra vila i alhora en contraposició el fet històric amb la narració popular. Finalment, també voldríem destacar una secció molt visitada: el cercador *Arxiu en línia*, en què es posa a l'abast de la ciutadania els padrons, els decrets i acords de la Junta de Govern Local, i el contingut de la premsa local des de finals del s. XIX fins a principis d'aquest segle XXI. Així, el ciutadà pot consultar des de casa seva, amb comoditat, a qualsevol hora i qualsevol dia de la setmana, els diaris i les revistes lloretenques més emblemàtiques: el *Lloret Gaceta*, *El Distrito Farnense*, el *Cel Obert*, *Aires Lloretencs*...

##### El canal de YouTube

Pel que fa al canal de YouTube, destaquem els vídeos agrupats en dos blocs. D'una banda la col·lecció *Mirades d'ahir*, projecte que consisteix a preservar la memòria històrica de Lloret de Mar a partir de les fonts orals. I de l'altre, el bloc de vídeos en què es recullen les efemèrides i activitats realitzades des de l'Arxiu. En aquest segon bloc s'inclouen les nades o els diversos vídeos de commemoració del Dia Mundial del Patrimoni Audiovisual.

Al llarg de l'any 2015, els vídeos que han estat més visualitzats són el de *El ball de plaça: un pont entre generacions de lloretencs i lloretenques*, el de difusió del Dia Mundial del Patrimoni Audiovisual *En record de Salvador Comas Planet. Un passeig pel Lloret dels anys cinquanta a través de les filmacions familiars*, la *Nadala del 2015*, el del *Dia de la Dona Treballadora*, i *El castell d'en Plaja: la construcció d'una icona lloretenca*. En conjunt, totes aquestes projeccions audiovisuals han assolit un total de 6.408 visites.

##### El SAMLM a les xarxes socials Facebook i Twitter

El SAMLM és present a Facebook des de l'abril del 2011 amb un perfil-amic i una plana pública-oficial. Al desembre del 2015, i per tal de seguir la normativa i directrius que marca Facebook en relació amb la presència d'institucions i empreses a la seva plataforma, vam haver de convertir el perfil en plana i procedir, a continuació, a la fusió d'aquesta nova plana amb la plana pública "oficial" que ja existia. Així, a partir d'aquesta reestructuració, només disposem d'una única plana a la plataforma del Facebook: "Servei d'Arxiu Municipal de Lloret de Mar", que ja ha superat els 2.200 seguidors.

Segons les dades estadístiques que facilita Facebook, el perfil dels nostres seguidors seria el següent:

Per gènere: el 51% són dones, el 47% homes i el 2% no s'especifica.

Per edats: de 13 a 17 anys (1%); de 18 a 24 (8%); de 25 a 34 anys (18%); de 35 a 44 anys (27%); de 45 a 54 anys (23%); de 55 a 64 (12%); més de 65 (8%)

Per procedència geogràfica: de Lloret hi ha 965 seguidors (43,84%), de Barcelona són 267 seguidors (12,13%), de Blanes hi ha 158 seguidors (7,18%), de Girona són 85 seguidors (3,86%) i de procedència diversa –resta de Catalunya, Europa i el món– n'hi ha 725 seguidors (32,94%)

Volem assenyalar, d'altra banda, que des de fa uns mesos hem començat a utilitzar *hashtags* (etiquetes) a les nostres publicacions. A partir d'aquestes etiquetes (un conjunt de caràcters precedit del símbol coixinet) es pot accedir a tota una relació de publicacions vinculades a l'etiqueta. Des del SAMLM, les etiquetes creades i que hem incorporat a les nostres publicacions són: #samlm i #arxiudelloret.

Si teniu perfil de Facebook, us animem a clicar "m'agrada" a la nostra pàgina per tal de poder seguir les nostres activitats. Aquesta n'és l'adreça: <http://www.facebook.com/arxiulloret>.

Pel que fa a la nostra presència a Twitter, fins ara ha estat una participació mínima perquè només hem fet algunes "piulades" puntuals per a la difusió de determinades activitats; però, no obstant això, som conscients que aquesta xarxa social és molt utilitzada per un sector jove, dinàmic i participatiu de la nostra societat i, per tant, enguany procurarem augmentar la nostra presència en aquesta plataforma. En aquest cas, si sou usuaris de Twitter, podeu seguir les nostres "piulades" a l'adreça següent: [https://twitter.com/Arxiu\\_Lloret](https://twitter.com/Arxiu_Lloret).



## 5. El Grup d'Amics de l'Arxiu

L'any 2015 aquest Servei d'Arxiu Municipal de Lloret de Mar ha continuat comptant amb la col·laboració del grup Amics de l'Arxiu. Aquest grup es reuneix tots el divendres al matí i gràcies a la seva disposició i bona memòria ens ajuden a identificar indrets i personatges que apareixen a les fotografies de diferents fons que els anem projectant en una pantalla mural.

Durant el segon trimestre del 2015, el nombre d'assistents a les sessions s'ha incrementat notablement a conseqüència de la projecció del fons Efados-L'Abans. En aquest cas, hem cregut convenient convidar a cadascuna de les famílies



Sessió del Grup d'Amics de l'Arxiu. Data: 8 de novembre de 2015.  
Procedència: SAMLM (Tito Llorca)



Sessió del Grup d'Amics de l'Arxiu. Data: 8 de novembre de 2015.  
Procedència: SAMLM (Tito Llorca)

que van cedir les imatges i que siguin elles mateixes, o els seus descendents, els que ens ajudin a descriure-les i a identificar els personatges que hi apareixen. D'aquesta manera s'aconsegueix, d'una banda, que les descripcions siguin molt més precises i detallades; i de l'altra, que s'incrementi el nombre de persones que participen en el grup d'Amics de l'Arxiu, atès que alguns membres de les famílies convidades s'acaben integrant a la dinàmica del mateix grup.

Des del SAMLM volem agrair a tots els membres del grup Amics de l'Arxiu la seva tasca i la seva col·laboració desinteressada que, sens dubte, contribueix a la preservació de la memòria històrica de bona part del segle XX a la nostra vila. Aprofitem també per donar la benvinguda als nous membres del grup. Moltes gràcies! ■



Celebració del Nadal amb el Grup d'Amics de l'Arxiu. Data: 18 de desembre de 2015.  
Procedència: SAMLM.

## El fons patrimonial de l'Agustí M. Vilà i Galí

Joaquim Daban i Massana

Cap del Servei d'Arxiu Municipal de Lloret de Mar

### El compromís per la recuperació i protecció dels fons documentals privats

L'Agustí M. Vilà provenia d'una antiga nissaga marinera que va generar i conservar un ric patrimoni documental i que ell custodiava curosament al seu domicili particular (correspondència, quaderns de bitàcola, escriptures notariales, llibres de comptes...). Sens dubte, aquesta circumstància degué estimular la seva curiositat fins al punt que, un cop arribada l'edat de jubilació, va voler investigar sobre l'origen i la història dels seus avantpassats; i és per això que es va dedicar a netejar, llegir, ordenar, numerar i classificar tots i cadascun dels documents que guardava en diferents carpetes: els transcrivía, n'extreia la informació més interessant, els relacionava, els digitalitzava... Però, un cop estudiada al detall la seva història familiar, també va voler fer-ne una anàlisi molt més àmplia que li permetés contextualitzar la vida social, política i econòmica dels seus avantpassats per poder conèixer molt millor la història del seu poble i del seu país. Fou llavors quan va iniciar-se en el món de la investigació històrica que el portà a visitar un munt d'arxius públics i privats.

Sens dubte, el contacte assidu amb la documentació històrica el va sensibilitzar envers la protecció i recuperació de patrimonis documentals privats que es podien conservar a la nostra població. En aquest sentit, l'Agustí M. Vilà va ser un gran col·laborador d'aquest Servei d'Arxiu Municipal perquè va promoure l'ingrés de diferents fons documentals: el fons Tomàs i Maig, el fons Conill, el fons Sardà-Forest, el fons Coll (que incloïa el valuós fons de pergamins de l'antiga universitat de Lloret de Mar)... També, essent president de la Confraria de Sant Elm, va gestionar la digitalització i microfilmació dels llibres sacramentals de la parròquia. Llavors, l'any 2000 va fer possible un acord a tres bandes entre la parròquia, la confraria de Sant Elm i l'Arxiu Municipal, en què la Parròquia permetia que el personal de l'Arxiu seleccionés i descrivís els llibres sacramentals que havien de ser digitalitzats i la Confraria assumia les despeses de tot aquest projecte. Com a contrapartida, s'entregava una còpia de la microfilmació i la digitalització a la Parròquia, a l'Arxiu Municipal i a la pròpia Confraria de Sant Elm. A partir d'aquest projecte es posava a l'abast dels ciutadans tota la informació recollida als llibres sacramentals lloretencs del segle XVI al XIX, i alhora, s'aconseguia protegir aquests llibres de la manipulació d'usuaris i investigadors.

Però l'Agustí M. Vilà, que es preocupava per la protecció i recuperació del patrimoni documental lloretenc, també va ser conscient que no podia quedar-ne al marge i que, per tant, també havia de procurar la bona conservació del seu patrimoni documental familiar. Així, a finals dels anys noranta va començar a plantejar-se quin havia de ser el destí del seu fons familiar, i fou llavors quan inicià un seguit d'ingressos documentals a l'Arxiu. Al principi van ser petites aportacions: una col·lecció de cartells i prospectes dels anys cinquanta i seixanta, un plànol original de l'església parroquial de l'any 1876, una documentació digitalitzada vinculada al capità Antoni Vilà i Balmanya..., fins que l'any 2004 va cedir formalment bona part del seu fons documental familiar dels segles XVIII i XIX, juntament amb tota la documentació que havia



Acte de cessió del fons documental per part del Sr. Agustí M. Vilà i Galí.  
Data: 26 de novembre de 2004.

Procedència: SAMLM (M. Assumpció Comas)

anat recollint a diferents arxius de Catalunya i que havia utilitzat per a l'elaboració dels seus estudis històrics. Tot i això, va voler conservar al seu domicili particular determinada documentació que tenia en gran estima: la correspondència del seu pare, les actes notariales de principis del segle XX, la biblioteca eclesiàstica del seu oncle i els quaderns de bitàcola de les diferents embarcacions en què havien participat els seus avantpassats. Gradualment, però, també va anar ingressant aquesta documentació i, com us podeu imaginar, aquestes darreres aportacions les vivia com un comiat. Però, no obstant això, ell va ser plenament conscient de la seva edat i del seu delicat estat de salut, i per aquest motiu va voler assegurar una adequada conservació de tot el seu fons familiar.

### La classificació general del fons Vilà

El volum global del fons patrimonial que va dipositar l'Agustí M. Vilà abraça un període cronològic ben ampli: des del 1683 (el protocol notarial de compravenda d'una peça de terra "en lo lloc dit Boadella") fins al 2014 (amb articles que va deixar inèdits). Tota aquesta documentació es conserva, actualment, en 63 capses normalitzades d'arxiu (que ocupen 6,3 metres lineals de prestatgeria). Encara que bona part d'aquest fons documental estigui en suport paper, cal destacar que una gran part de la documentació històrica (des del s. XVII a principis del XX) va digitalitzar-la personalment i ens en va entregar els fitxers corresponents a través de tres discos òptics.

Entre els principals productors documentals del fons familiar caldria destacar-ne els següents: el capità Agustí Conill i Sala (1792-1855), el capità Antoni Vilà i Balmanya (1835-1880), el capità Agustí Vilà i Conill (1865-1900), el capità Antoni Vilà i Conill (1870-1873), la família Saragossa (1683-1869), les famílies Comes, Capdevila i Serra (1760-1887), la família Conill (1713-1879), la família Pujol i Galí (1854), i la documentació generada pel mateix Agustí M. Vilà i Galí (1955-2014).

L'Agustí M. Vilà va ordenar, classificar i descriure la major part de la documentació històrica, i va elaborar un inventari molt exhaustiu. Des del SAMLM vam voler respectar els paràmetres generals de la seva classificació i vam procurar adaptar-la a l'estructura arxivística que s'utilitza en el nostre Servei d'Arxiu (fent unes mínimes modificacions en el sistema de classificació i localització).

La documentació va arribar en molt bon estat de conservació i no va ser necessari aplicar cap mena de tractament per a la desinsectació, ni cap procediment especial de neteja dels documents.



## Descripció del seu contingut

Entre les primeres aportacions documentals dutes a terme per l'Agustí M. Vilà, destaca una col·lecció de cartells i prospectes de Lloret de Mar de la dècada dels anys seixanta, que permeten il·lustrar un període ben interessant de la nostra història recent: els anys del "boom" turístic. A partir d'aquesta documentació es pot analitzar l'evolució del disseny gràfic, les ofertes lúdiques que s'oferien als nostres visitants (espectacles flamencs, combats de boxa, curses de braus...) i valorar la qualitat i la quantitat d'artistes que passaren pels diferents espais lúdics lloretencs: Lola Flores, Antonio González, El Sali, Toni Ronald, Los Sírex, El Cordobés... Sens dubte, es tracta d'un tipus de documentació que, a través de mostres o exposicions, permet donar a conèixer un període clau de la nostra història recent.

Posteriorment, va entregar un document de l'any 1876 que estava vinculat a unes obres de millora que es projectaren a l'església parroquial de Sant Romà, i que incloïa un plànol original signat pel mestre d'obres Joan Lluhí Rissech. A través d'aquest document es pot resseguir la història i l'evolució arquitectònica d'un dels edificis més emblemàtics del nostre municipi.

Però fou el dia 26 de novembre de l'any 2004 quan l'Agustí M. Vilà va voler oficialitzar la cessió del seu fons familiar a aquest Servei d'Arxiu Municipal. En aquell acte va fer entrega de documentació ben variada: correspondència, actes notarials, factures, comptes... que abraçaven un període cronològic ben ampli: del s. XVII al XX. Entre els principals productors d'aquest fons caldria destacar la documentació del capità Agustí Conill i Sala (amb informació ben interessant sobre el bergantí *Santa Eulàlia*, sobre el comerç negrer, sobre la construcció de la pollacra *San Francisco de Paula*...), la del capità Antoni Vilà i Balmanya (que inclou correspondència de tipus comercial amb clients i proveïdors de l'Havana, Montevideo, Nova Orleans, Pernambuco, Rio de Janeiro..., amb un llibre copiator de cartes que fou microfilmada i digitalitzada per l'Agustí M. Vilà, i amb molta documentació vinculada a diferents embarcacions: la corbeta *Lídia*, el bergantí *Rápido Catalán*), la dels germans Agustí i Antoni Vilà i Conill (amb contractes de noliejament pel carregament i transport de les mercaderies, i amb documentació relacionada amb el bergantí *Galileo*), la documentació de la família Saragossa (amb protocols notarials que s'inicien al s. XVII i que permeten veure l'evolució i els entroncaments d'aquesta família lloretenca), i la documentació de les famílies Conill, Comes o Capdevila.

A través de tota aquesta documentació es poden fer estudis ben interessants sobre les relacions socials i econòmiques que marcaven la vida quotidiana de les famílies lloretenques entre els



Ingrés dels Quaderns de Bitàcola del fons patrimonial Vilà – Galí.  
Data: 24 de setembre de 2013.  
Procedència: SAMLM (Jordi Padilla)

segles XVIII i XIX: l'activitat marinera (el procés de construcció de vaixells, la compra i venda de mercaderies, el repartiment de beneficis segons les parts en fusta i en mota...), la transmissió de patrimonis (herències, compravendes, dots...), els plets, etc.

Però, a banda del fons patrimonial familiar, l'Agustí M. Vilà també va fer entrega de tota la documentació que havia generat per realitzar els seus estudis de caràcter històric: notes d'arxiu, transcripcions, fotocòpies, fitxes, dossiers temàtics, esborranys... i que havia elaborat a partir de la documentació que va consultar a molts arxius catalans: l'Arxiu de Protocols de Barcelona, l'Arxiu de la Corona d'Aragó, l'Arxiu del Museu Marítim, l'Arxiu Històric de Girona... Tot aquest recull d'informació és rellevant per conèixer les fonts d'informació que va utilitzar en els seus estudis (primàries i secundàries)

Finalment, en els darrers anys va anar ingressant aquella documentació que havia volgut conservar al seu domicili particular perquè li tenia gran estima. Primerament, va portar la documentació relacionada amb el seu oncle, el canonge Agustí Vilà i Domènech (1874-1924), una de les personalitats lloretenques més destacades del segle XX, que va impulsar les obres de millora de l'església parroquial de Sant Romà fins a convertir-la en una referència del modernisme sacre a les comarques de Girona (fins que fou parcialment destruïda durant la Guerra Civil). Entre la documentació del canonge caldria destacar la biblioteca auxiliar (eclesiàstica i jurídica) i l'àmplia correspondència amb personalitats destacades de l'època.

Posteriorment, va entregar un petit fons d'imatges vinculades al funcionament de les antigues Escoles Parroquials, que va dirigir mossèn Pere Torrent. A través d'aquestes fotografies es pot apreciar com eren els mètodes pedagògics innovadors que s'aplicaven als alumnes, com eren les aules, com es distribuïa el pati...

I, més tard, va entregar els quaderns de bitàcola de totes les embarcacions que havien estat comandades pels seus avantpassats: la corbeta *Eva*, el bergantí *M. Teresa*, el bergantí-goleta *Rafael*, el bergantí *Vencedor*, la pollacra *Nuevitas*, la fragata *Jaime Cibils*, el pailebot *Lloret de Mar*, el bergantí *Rápido Catalán*, la corbeta *Lídia*, el bergantí *Galileo*..., el prop d'un centenar de llibres que donen notícies detallades sobre cadascuna de les singladures: els temporals, els atacs, les dificultats del viatge...

Gràcies a la bona feina i a la generositat de l'Agustí M. Vilà, avui tota aquesta documentació es troba en perfecte estat de conservació, es guarda adequadament en els dipòsits climatitzats del Servei d'Arxiu Municipal, i està a disposició dels investigadors que vulguin estudiar i difondre el passat del nostre municipi.

El nostre agraïment per la cessió i per la confiança que va dipositar en nosaltres. ■



Ingrés de la biblioteca eclesiàstica del canonge Vilà.  
Data: 28 de desembre de 2011.  
Procedència: SAMLM (Jordi Padilla)



## La torre Campderà. Una primera aproximació estadística

Montse Xirgu i Encesa

Quan érem petits, vèiem la Torre Campderà, majestuosa i mística, com un edifici imponent que embolcallava tot el turó després d'una forta pujada. Quan tenia uns deu anys, un dia hi vam pujar amb uns companys perquè havíem de fer-ne un treball d'escola. Una aura de misteri l'envoltava i encara avui recordo els calfreds que aquell dia em va provocar la seva visió. Érem allí, palplantats davant de l'edifici, meditant si trucàvem o no a la porta, sentint una barreja de respecte i de por pel que les seves parets amagaven. Aquella imatge, aquella sensació, sempre m'han acompanyat.

Per això, quan vaig tenir l'oportunitat de poder tenir accés al fons que actualment és custodiat pel SAMLML, vaig



Vista general de la Torre Campderà. Data: ca. 1935.

Procedència: SAMLML – Fons Clínica Torre Campderà.  
Cessió: Manel Bernat. Autor: Francesc Mas.

iniciar l'estudi de tota la documentació que conté sense pensar-m'hi gens. Aquestes quatre ratlles són un breu avançament del que vaig descobrint en la meua recerca, que més endavant aniré ampliant i espero poder publicar com una aportació més a la història de Lloret.

He iniciat el treball de recopilació de dades amb els llibres que fan referència a les entrades, sortides, procedències, etc. dels interns. Aquests llibres, però, no es van iniciar amb l'obertura del centre, sinó que comencen el 1932 i arriben al 1988, data de tancament del centre. Per tant, ens donen informació sobre el darrer mig segle de la seva història.

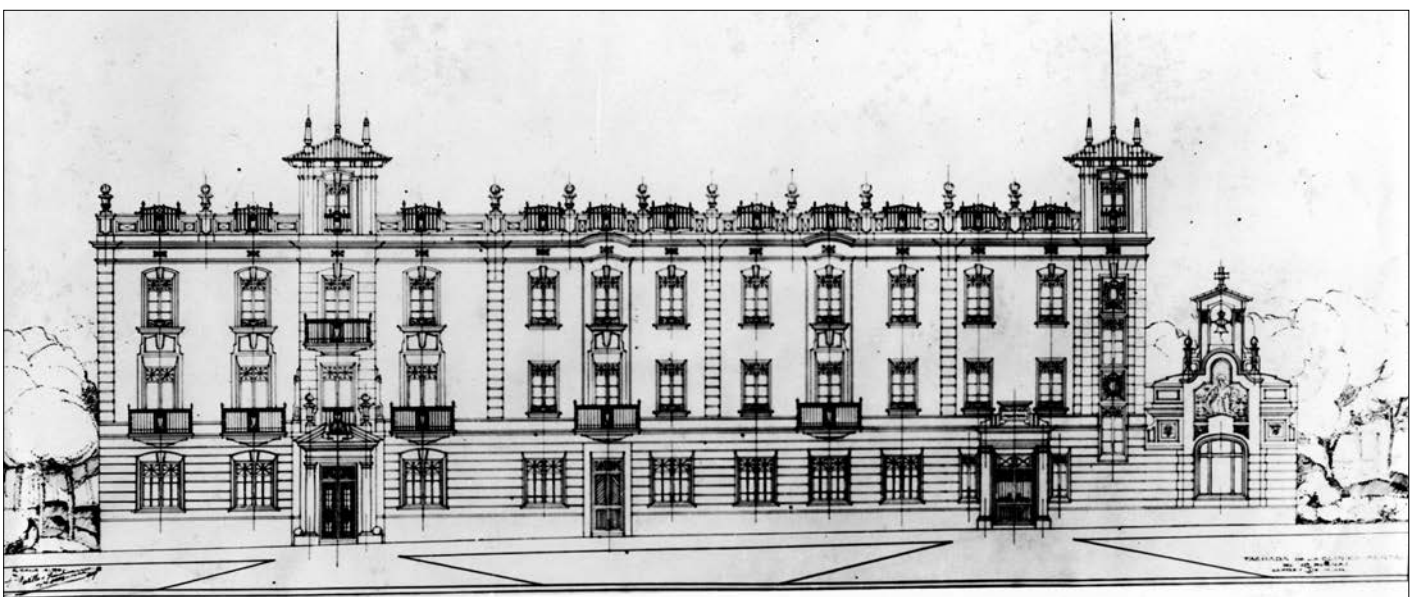
El seu estudi és molt interessant perquè ens dona molta informació sobre la tipologia dels interns. Els primers resultats d'aquest estudi són els següents gràfics.

El gràfic núm. 1 ens mostra l'evolució dels ingressos. Podem observar que el moment en què el centre va tenir més ingressos va ser la dècada dels 70, en què hi ha una mitjana anual de 108 pacients ingressats, i són la seva punta màxima l'any 1972 i l'any 1979 amb 119 ingressos



Personal directiu i grup d'interns del centre, amb el Dr. Manel Bernat al mig de la imatge. Data: ca. 1945.

Procedència: SAMLML – Fons Clínica Torre Campderà.  
Cessió: Manel Bernat. Autor: Francesc Mas.



Plànol de la façana principal de la Torre Campderà, realitzat per Francesc Portillo. Data: ca. 1945.

Procedència: SAMLML – Fons Clínica Torre Campderà. Cessió: Manel Bernat.

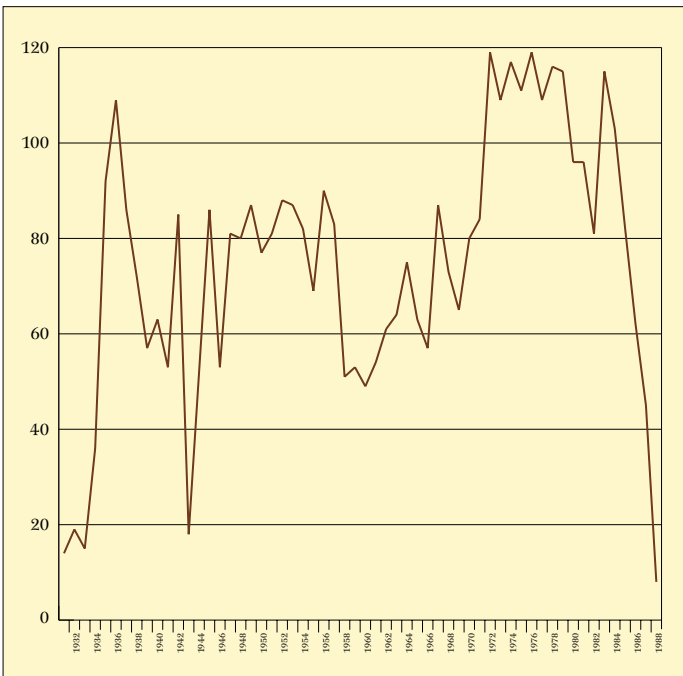
cada any. També podem observar una petita davallada a l'inici de la dècada de 1980, que ràpidament remunta amb 115 ingressos el 1983 i 103 ingressos l'any següent. Tot i això, l'imminent tancament del centre, pel canvi de normativa relativa al tractament de malalts mentals, fa que els ingressos es redueixin ràpidament, fins a l'any del tancament, en el qual observem un total de 8 ingressos.

El gràfic núm. 2 ens mostra la diferència d'ingressos entre homes i dones, amb una mitjana anual de 40 ingressos femenins i 36 de masculins. Aquesta tendència es capgirà molt significativament el 1936, coincidint amb l'inici de la Guerra Civil, any en el qual hi ingressen 36 dones, davant de 73 homes (el doble d'homes que de dones), trencant clarament la tendència esmentada en un 102,78%. Els anys 1937, 1938 i 1939 aquest augment en el nombre d'homes ingressats continua, tot i que en un percentatge minvant.

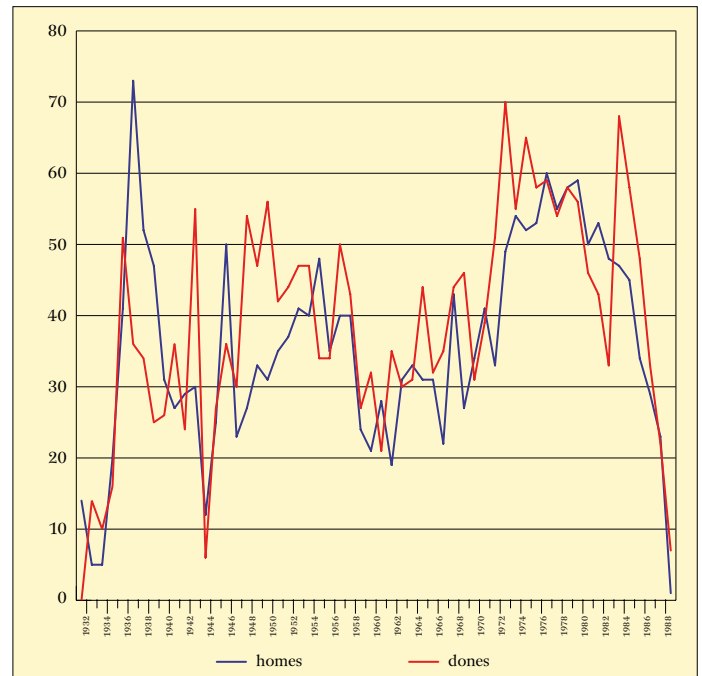
Aquesta tendència la tornem a observar l'any 1945, en què hi ha un total de 36 ingressos femenins, davant dels 50 ingressos masculins, la qual cosa representa un increment del 38,88%, considerablement inferior, però també coincidint amb una guerra, en aquest cas amb la Segona Guerra Mundial.

Hi ha alguna altra punta d'ingressos, però he cregut que aquests dos eren els més significatius, principalment el que coincideix amb la Guerra Civil. Hi havia un rumor molt estès que deia que en aquesta època molts joves es van internar en institucions d'aquestes característiques per evitar d'anar a la guerra. Les dades extretes d'aquesta valuosa documentació ens fan pensar que aquests rumors potser no anaven desencaminats.

Gràfic núm. 1  
Evolució ingressos 1931-1988



Gràfic núm. 2  
Evolució ingressos 1931-1988 (dones / homes)



Quadre núm. 1  
Evolució ingressos 1931-1988

Any	Total	Any	Total	Any	Total	Any	Total
1931	14	1946	53	1961	54	1976	119
1932	19	1947	81	1962	61	1977	109
1933	15	1948	80	1963	64	1978	116
1934	36	1949	87	1964	75	1979	115
1935	92	1950	77	1965	63	1980	96
1936	109	1951	81	1966	57	1981	96
1937	86	1952	88	1967	87	1982	81
1938	72	1953	87	1968	73	1983	115
1939	57	1954	82	1969	65	1984	103
1940	63	1955	69	1970	80	1985	82
1941	53	1956	90	1971	84	1986	62
1942	85	1957	83	1972	119	1987	45
1943	18	1958	51	1973	109	1988	8
1944	52	1959	53	1974	117		
1945	86	1960	49	1975	111	<b>TOTAL</b>	<b>4.334</b>

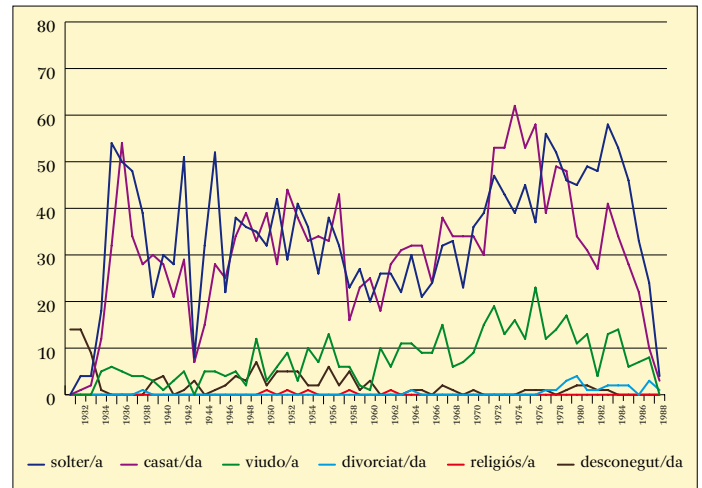
Quadre núm. 2  
Evolució ingressos 1931-1988 (dones / homes)

Any	Homes	Dones	Any	Homes	Dones	Any	Homes	Dones	Any	Homes	Dones
1931	0	14	1946	30	23	1961	35	19	1976	59	60
1932	14	5	1947	54	27	1962	30	31	1977	54	55
1933	10	5	1948	47	33	1963	31	33	1978	58	58
1934	16	20	1949	56	31	1964	44	31	1979	56	59
1935	51	41	1950	42	35	1965	32	31	1980	46	50
1936	36	73	1951	44	37	1966	35	22	1981	43	53
1937	34	52	1952	47	41	1967	44	43	1982	33	48
1938	25	47	1953	47	40	1968	46	27	1983	68	47
1939	26	31	1954	34	48	1969	31	34	1984	58	45
1940	36	27	1955	34	35	1970	39	41	1985	48	34
1941	24	29	1956	50	40	1971	51	33	1986	33	29
1942	55	30	1957	43	40	1972	70	49	1987	22	23
1943	6	12	1958	27	24	1973	55	54	1988	7	1
1944	27	25	1959	32	21	1974	65	52			
1945	36	50	1960	21	28	1975	58	53	<b>TOTAL</b>	<b>2.255</b>	<b>2.079</b>



Ens els següents gràfics podem veure l'estat civil dels interns. El gràfic número 3 és el relatiu a homes i dones, el número 4 es refereix a les dones i el número 5 fa referència als homes. Observem que hi ha més solters que casats, encara que la diferència no és gaire remarcable. El que sí que caldria destacar, per l'època de què es tracta, és que en la dècada de 1980 hi ha els primers divorciats. Tot i que en els anys 1938 i 1964 n'hi ha un, a partir del 1977 i fins al 1988 n'hi ha 22, cosa que demostra clarament un increment considerable, més remarcable en les dones que en el homes. També és significatiu que en aquest més de mig segle, de 4.334 ingressos, únicament 5 són de religiosos (tres mossens i dues monges). Cal destacar que 4 d'aquests van ser ingressats en la dècada de 1950. És una dada que crida l'atenció.

Gràfic núm. 3 - Estat civil ingressos 1931-1988



Quadre núm. 3 - Estat civil ingressos 1931-1988

Any	Solter/a	Casat/a	Viudo/a	Divorciat/a	Religiós/a	NS
1931	0	0	0	0	0	14
1932	4	1	0	0	0	14
1933	4	2	0	0	0	9
1934	18	12	5	0	0	1
1935	54	32	6	0	0	0
1936	50	54	5	0	0	0
1937	48	34	4	0	0	0
1938	39	28	4	1	0	0
1939	21	30	3	0	0	3
1940	30	28	1	0	0	4
1941	28	21	3	0	0	0
1942	51	29	5	0	0	1
1943	8	7	0	0	0	3
1944	32	15	5	0	0	0
1945	52	28	5	0	0	1
1946	22	25	4	0	0	2
1947	38	34	5	0	0	4
1948	36	39	2	0	0	3
1949	35	33	12	0	0	7
1950	32	39	3	0	1	2
1951	42	28	6	0	0	5
1952	29	44	9	0	1	5
1953	41	38	3	0	0	5
1954	36	33	10	0	1	2
1955	26	34	7	0	0	2
1956	38	33	13	0	0	6
1957	32	43	6	0	0	2
1958	23	16	6	0	1	5
1959	27	23	2	0	0	1
1960	20	25	1	0	0	3
1961	26	18	10	0	0	0
1962	26	28	6	0	1	0
1963	22	31	11	0	0	0
1964	30	32	11	1	0	1
1965	21	32	9	0	0	1
1966	24	24	9	0	0	0
1967	32	38	15	0	0	2
1968	33	34	6	0	0	1
1969	23	34	7	0	0	0
1970	36	34	9	0	0	1
1971	39	30	15	0	0	0
1972	47	53	19	0	0	0
1973	43	53	13	0	0	0
1974	39	62	16	0	0	0
1975	45	53	12	0	0	1
1976	37	58	23	0	0	1
1977	56	39	12	1	0	1
1978	52	49	14	1	0	0
1979	46	48	17	3	0	1
1980	45	34	11	4	0	2
1981	49	31	13	1	0	2
1982	48	27	4	1	0	1
1983	58	41	13	2	0	1
1984	53	34	14	2	0	0
1985	46	28	6	2	0	0
1986	33	22	7	0	0	0
1987	24	10	8	3	0	0
1988	4	3	0	1	0	0
<b>TOTAL</b>	<b>1.953</b>	<b>1.788</b>	<b>445</b>	<b>23</b>	<b>5</b>	<b>120</b>

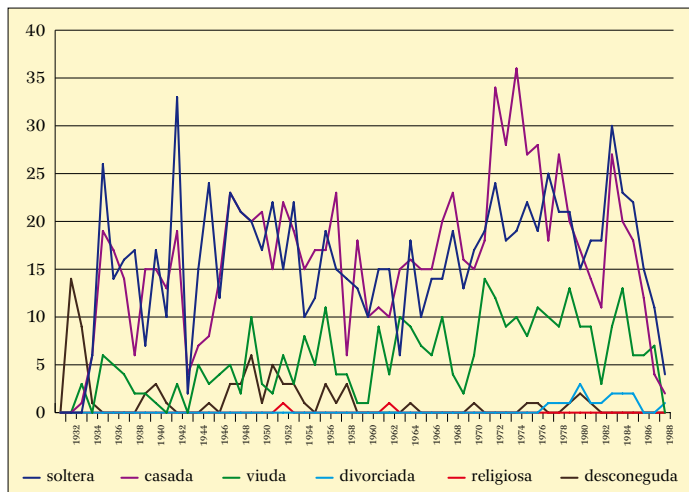


Entrada principal de la Torre Campderà als anys vuitanta.  
Data: ca. 1985.

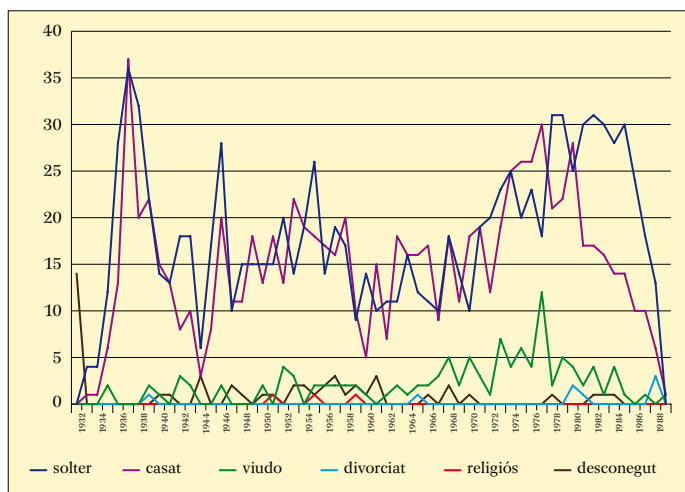
Procedència: SAMLM - Fons Clínica Torre Campderà.  
Cessió: Manel Bernat. Autor: desconegut.



Gràfic núm. 4 - Estat civil dones 1931-1988



Gràfic núm. 5 - Estat civil homes 1931-1988



Quadre núm. 4 - Estat civil dones 1931-1988

Any	Soltera	Casada	Viuda	Divorciada	Religiosa	NS
1931	0	0	0	0	0	0
1932	0	0	0	0	0	14
1933	0	1	3	0	0	9
1934	6	6	0	0	0	1
1935	26	19	6	0	0	0
1936	14	17	5	0	0	0
1937	16	14	4	0	0	0
1938	17	6	2	0	0	0
1939	7	15	2	0	0	2
1940	17	15	1	0	0	3
1941	10	13	0	0	0	1
1942	33	19	3	0	0	0
1943	2	4	0	0	0	0
1944	15	7	5	0	0	0
1945	24	8	3	0	0	1
1946	12	14	4	0	0	0
1947	23	23	5	0	0	3
1948	21	21	2	0	0	3
1949	20	20	10	0	0	6
1950	17	21	3	0	0	1
1951	22	15	2	0	0	5
1952	15	22	6	0	1	3
1953	22	19	3	0	0	3
1954	10	15	8	0	0	1
1955	12	17	5	0	0	0
1956	19	17	11	0	0	3
1957	15	23	4	0	0	1
1958	14	6	4	0	0	3
1959	13	18	1	0	0	0
1960	10	10	1	0	0	0
1961	15	11	9	0	0	0
1962	15	10	4	0	1	0
1963	6	15	10	0	0	0
1964	18	16	9	0	0	1
1965	10	15	7	0	0	0
1966	14	15	6	0	0	0
1967	14	20	10	0	0	0
1968	19	23	4	0	0	0
1969	13	16	2	0	0	0
1970	17	15	6	0	0	1
1971	19	18	14	0	0	0
1972	24	34	12	0	0	0
1973	18	28	9	0	0	0
1974	19	36	10	0	0	0
1975	22	27	8	0	0	1
1976	19	28	11	0	0	1
1977	25	18	10	1	0	0
1978	21	27	9	1	0	0
1979	21	20	13	1	0	1
1980	15	17	9	3	0	2
1981	18	14	9	1	0	1
1982	18	11	3	1	0	0
1983	30	27	9	2	0	0
1984	23	20	13	2	0	0
1985	22	18	6	2	0	0
1986	15	12	6	0	0	0
1987	11	4	7	0	0	0
1988	4	2	0	1	0	0
<b>TOTAL</b>	<b>917</b>	<b>922</b>	<b>328</b>	<b>15</b>	<b>2</b>	<b>71</b>

Quadre núm. 5 - Estat civil homes 1931-1988

Any	Solter	Casat	Viudo	Divorciat	Religiós	NS
1931	0	0	0	0	0	14
1932	4	1	0	0	0	0
1933	4	1	0	0	0	0
1934	12	6	2	0	0	0
1935	28	13	0	0	0	0
1936	36	37	0	0	0	0
1937	32	20	0	0	0	0
1938	22	22	2	1	0	0
1939	14	15	1	0	0	1
1940	13	13	0	0	0	1
1941	18	8	3	0	0	0
1942	18	10	2	0	0	0
1943	6	3	0	0	0	3
1944	17	8	0	0	0	0
1945	28	20	2	0	0	0
1946	10	11	0	0	0	2
1947	15	11	0	0	0	1
1948	15	18	0	0	0	0
1949	15	13	2	0	0	1
1950	15	18	0	0	1	1
1951	20	13	4	0	0	0
1952	14	22	3	0	0	2
1953	19	19	0	0	0	2
1954	26	18	2	0	1	1
1955	14	17	2	0	0	2
1956	19	16	2	0	0	3
1957	17	20	2	0	0	1
1958	9	10	2	0	1	2
1959	14	5	1	0	0	1
1960	10	15	0	0	0	3
1961	11	7	1	0	0	0
1962	11	18	2	0	0	0
1963	16	16	1	0	0	0
1964	12	16	2	1	0	0
1965	11	17	2	0	0	1
1966	10	9	3	0	0	0
1967	18	18	5	0	0	2
1968	14	11	2	0	0	0
1969	10	18	5	0	0	1
1970	19	19	3	0	0	0
1971	20	12	1	0	0	0
1972	23	19	7	0	0	0
1973	25	25	4	0	0	0
1974	20	26	6	0	0	0
1975	23	26	4	0	0	0
1976	18	30	12	0	0	0
1977	31	21	2	0	0	1
1978	31	22	5	0	0	0
1979	25	28	4	2	0	0
1980	30	17	2	1	0	0
1981	31	17	4	0	0	1
1982	30	16	1	0	0	1
1983	28	14	4	0	0	1
1984	30	14	1	0	0	0
1985	24	10	0	0	0	0
1986	18	10	1	0	0	0
1987	13	6	0	3	0	0
1988	0	1	1	0	0	0
<b>TOTAL</b>	<b>1.036</b>	<b>866</b>	<b>117</b>	<b>8</b>	<b>3</b>	<b>49</b>

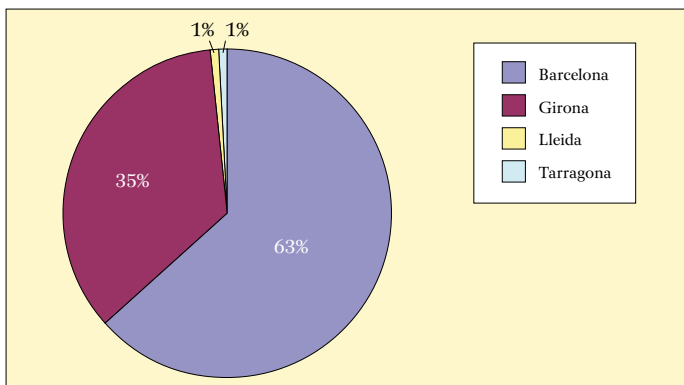
Pel que fa la procedència dels ingressats, 3.991, un 92,09% (gràfic núm. 6), eren de Catalunya; mentre que 343, un 7,91% (gràfic núm. 8), venien de fora de Catalunya.

Quan ens centrem en les poblacions de Catalunya, sorprèn que la província amb més interns sigui Barcelona, amb 2.531 pacients, enfront dels 1.400 de la província de Girona. És significatiu, pel lloc i la quantitat d'interns, el cas de la ciutat de Barcelona, on observem que, tot i tenir dos centres molt propers, vénen a internar-se a la Torre Campderà, dins el període que estem estudiant, 894 pacients, que representen un 35,32% de la totalitat dels interns procedents d'aquesta província.

Aquesta tendència podria estar motivada pel fet que a moltes famílies els feia vergonya que es sabés que un dels seus membres estava internat en una institució mental. Això feia que aquestes famílies cerquessin un centre que geogràficament fos prou lluny del seu lloc de residència per evitar que la persona internada fos vista en aquesta situació per persones conegudes o per evitar les indiscrecions de veïns i personal del centre. Però també cercaven una institució que fos prou a la vora de casa per facilitar els desplaçaments dels membres de la família fins al centre per visitar la persona internada.

Seguint amb la teoria del tabú que generaven les malalties mentals, trobem, per contra, que els interns de la província de Girona no tendien tant, proporcionalment, cap al centre de Lloret. Desconexim si s'adreçaven a Salt o a altres centres, ja que únicament tenim constància de 147 interns de la ciutat de Girona, que representen un 10,50%, percentatge molt semblant als interns de Lloret, 192 (més del 13%).

Gràfic núm. 6  
Províncies procedència dins Catalunya 1931-1988



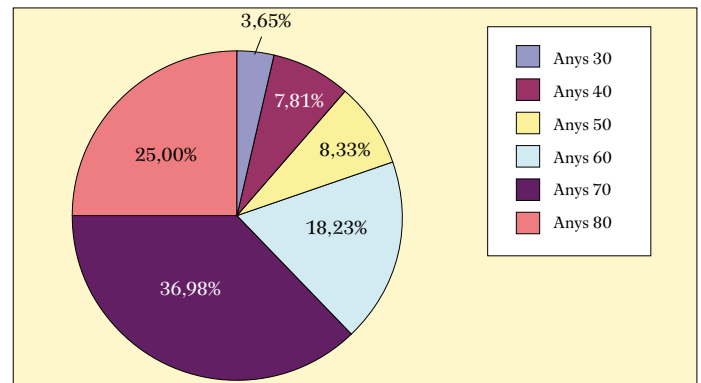
Quadre núm. 6  
Províncies procedència dins Catalunya 1931-1988

Any	Total
Barcelona	2.531
Girona	1.400
Lleida	29
Tarragona	31
<b>Total</b>	<b>3.991</b>

Els interns de les comarques de Lleida i Tarragona són poc significatius, amb 29 i 30 pacients respectivament, l'1% del total d'interns, però no deixa de ser significatiu que, tot i la distància, vinguessin fins a Lloret.

En relació amb els lloretencs ingressats (gràfic núm. 7), vull fer una reflexió. Dels 192 pacients lloretencs que ens trobem al llarg de tots els anys estudiats, veiem com la seva majoria van ingressar a les dècades de 1960, 1970 i 1980, el que representa un 80,21% de tots els lloretencs ingressats. D'aquest fet en deduïm que la majoria dels lloretencs ingressats aquestes tres dècades esmentades eren nascuts fora de Lloret.

Gràfic núm. 7  
Interns procedència Lloret de Mar 1931-1988



Quadre núm. 7  
Interns procedència Lloret de Mar 1931-1988

Dècada	Total
Anys 30	7
Anys 40	15
Anys 50	16
Anys 60	35
Anys 70	71
Anys 80	48
<b>Total</b>	<b>192</b>



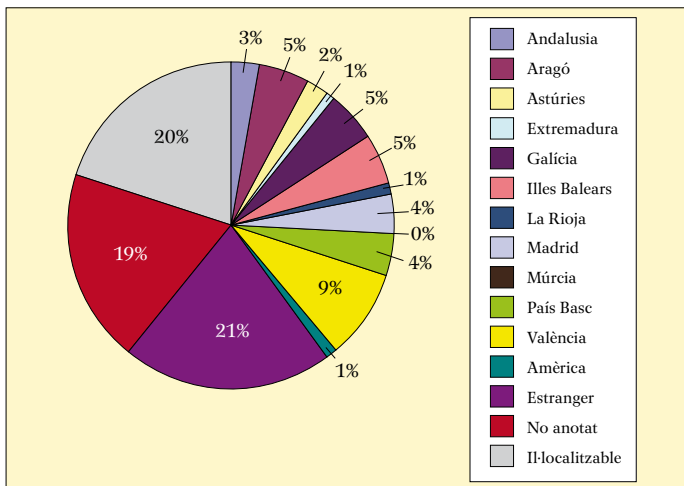
Jardins de la Torre Campderà. Data: ca. 1935.  
Procedència: SAMLM – Fons Clínica Torre Campderà.  
Cessió: Manel Bernat. Autor: Francesc Mas.

En referència als interns de fora de Catalunya (gràfic núm. 8), no queda clar si aquests interns varen venir expressament per fer la seva cura al centre, si eren treballadors vinguts de fora, si eren estiuejants que havien tingut problemes, o si eren de famílies que s'havien vingut a instal·lar a Lloret i a l'hora de completar les dades d'ingrés esmentaven el lloc de procedència. D'aquest gràfic en destaquem l'1% de procedents d'Amèrica (4 interns), dels quals un de Montevideo, un de l'Havana, un de Mèxic i un del qual se'n desconeix la procedència exacta, que podrien ser familiars d'*indians*.

Entre els estrangers trobem pacients procedents de França, Alemanya, Holanda, Itàlia i, fins i tot, de Finlàndia, entre d'altres.

També cal destacar el 19% de poblacions no anotades i el 20% de poblacions il·localitzables, atès que estan escrites amb inicials i de forma incompleta, i poden portar a interpretacions errònies.

Gràfic núm. 8  
Procedència fora Catalunya 1931-1988

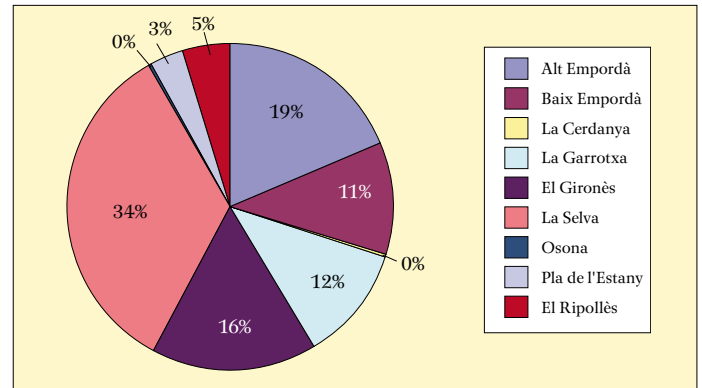


Quadre núm. 8  
Procedència fora Catalunya 1931-1988

Any	Total
Andalusia	11
Aragó	17
Astúries	6
Extremadura	2
Galícia	18
Illes Balears	16
La Rioja	2
Madrid	13
Múrcia	1
País Basc	13
València	30
Estranger	79
No anotat	66
Il·localitzable	69
<b>Total</b>	<b>343</b>

Per proximitat, trobem d'interès detallar una mica més la procedència dels pacients procedents de la província de Girona. Són prou destacables els ingressats procedents de l'Alt Empordà (262) i els de la Garrotxa (162).

Gràfic núm. 9  
Procedència comarques gironines 1931-1988



Quadre núm. 9  
Procedència comarques gironines 1931-1988

Any	Total
Alt Empordà	262
Baix Empordà	155
La Cerdanya	3
La Garrotxa	162
El Gironès	228
La Selva	475
Osona	5
Pla de l'Estany	47
El Ripollès	63
<b>Total</b>	<b>1.400</b>

Amb aquests gràfics he volgut donar a conèixer el que, en referència a la institució mental Torre Campderà, a poc a poc va sortint a la llum procedent de la seva documentació custodiada al SAMLM. Les dades transcrits donen per a moltes més estadístiques, en les quals estic treballant i que ens ajudaran a conèixer més profundament aquesta institució i l'època en la qual va funcionar. ■



Façana de la Torre Campderà als anys vuitanta. Data: ca. 1985.  
Procedència: SAMLM - Fons Clínica Torre Campderà.  
Cessió: Manel Bernat. Autor: desconegut.



## El record de Salvador Comas Planet

Joan Domènech Moner  
Historiador

Glossa que va fer en Joan Domènech i Moner el dia 27 d'octubre de 2015, Dia Mundial del Patrimoni Audiovisual, sobre la figura de Salvador Comas Planet.

Fa uns dies, en Quim Daban, cap de l'Arxiu Municipal, em va comentar que hi havia canvis en la programació prevista per la celebració del Dia Mundial del Patrimoni Audiovisual i que l'acte en memòria del Dr. Ernest Adler previst en principi –per al qual també havia demanat la meua col·laboració– s'havia posposat i que ara seria convenient dir quatre coses d'en Salvador Comas Planet, de qui es passaria la pel·lícula protagonista del dia. Vaig sentir un punt d'emoció davant de la proposta, atès que em permetia retornar a l'època de les filmacions i les projeccions d'en Salvador i això em remetia, vulgues que no, a recuperar una etapa molt entranyable de la meua infantesa i el record d'uns familiars ben apreciats.

En Salvador Comas Planet estava casat amb la Maria Moré i Basart, cosina germana de la meua mare. Per tant, hi havia un vincle de parentesc pròxim. En Salvador tenia una perruqueria de senyores al carrer de Cervantes o de la Torre, núm. 17. En el programa de Festa Major de l'any 1944, anunciava “peinados fantasía, permanentes, tintes, masajes y manicura”. En el de 1947 hi afegia “depilación a la cera”. En realitat, com tots sabem, els anuncis en els programes de Festa Major o dels aplecs, més que per fer propaganda, eren per donar suport econòmic a tot el que s'organitzava. Per tant, en això també es posa de manifest la dimensió cívica de què sempre va fer gala en Salvador. Era un excel·lent professional, amb una clientela bona i selecta, de manera que pel seu establiment passava el millor de la societat femenina lloretenca, sense oblidar les estiuejantes de la colònia barcelonina, entre les quals podríem esmentar, per exemple, la Sra. Mercè Salisachs i Roviralta, esposa de l'industrial Josep Maria Juncadella Burés, afincat, llavors, a Canyelles, i neboda del Marquès de Roviralta, afincat a Fenals. La Salisachs, que escrivia en castellà –signava Mercedes– i havia guanyat diversos premis literaris, entre ells el Planeta de 1976 amb *La gangrena*, quan passava dies a Lloret baixava a la perruqueria d'en Salvador. I com aquest personatge, segur que en trobaríem d'altres. Em sembla que les meves primeres tallades de cabells, quan era petit, també me les havia fet ell. En aquell temps, però, tenia el cabell rosset i ben llis, partit per una clenxa que anava del davant al darrere, pel costat esquerre. La clenxa encara

subsisteix. La mare sempre em deia que li havia pronosticat que jo acabaria tenint el cabell arrissat, com així ha estat.

Sobresortint en forma de banderola de l'establiment dedicat a perruqueria hi havia un rètol anunciador, en castellà, com era obligatori en aquell temps, on es llegia “Peluquería Comas para señoras”. Un any, a l'estiu, una colla de vailets de la colònia d'estiuejants, amb ganes de fer gresca i aprofitant les hores nocturnes, va afegir una mena de cueta a la C de Comas, convertint-la en una G, de manera que, llavors, s'hi llegia “Gomas para señoras” que, en aquells temps, era tal com s'anomenaven els preservatius. Se'n va parlar, és clar. I a part de l'empipament inicial, suposo que en Salvador s'ho va agafar amb filosofia, amb un somriure per sota el nas; més aviat per sota d'aquell bigotet ben cuidat, de galant de pel·lícula, que portava sempre.

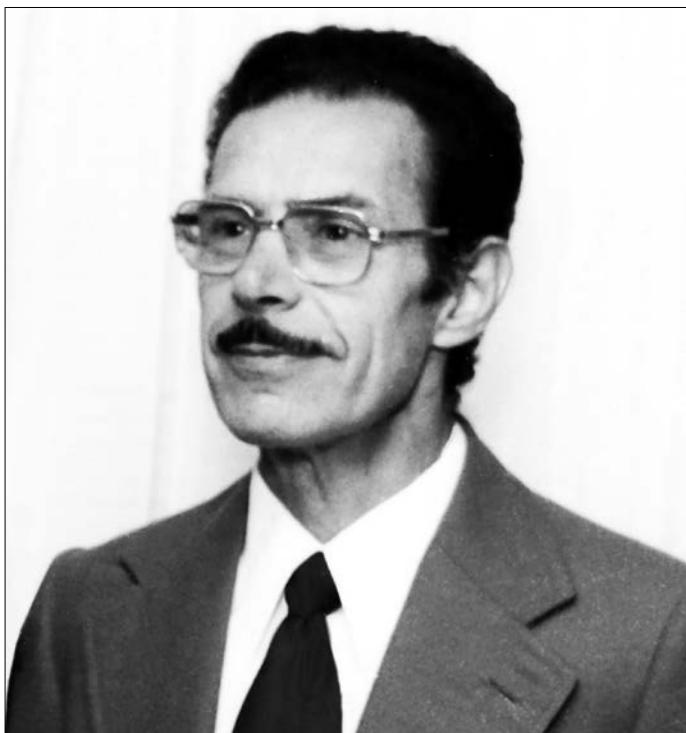
Estem parlant dels anys cinquanta del segle passat. En Salvador Comas era aficionat al cinema. Per un cantó li agradava de projectar pel·lícules còmiques del temps de la seva joventut. No oblidem que els de la seva generació havien visionat moltes pel·lícules del cine mut i havien vist aparèixer, després, el cine sonor. Un lloretenc d'aquell temps, de cognom Armengol si no m'equivoco, va reivindicar en una sessió pública una pel·lícula que no fos muda, cridant en plena sala: “sonoro, volem sonoro”, i li va quedar de motiu El Sonoro per a tota la vida. En Salvador, doncs, al cap de molts anys i en les sessions privades de casa seva que ara descriuré, llogava pel·lícules d'en Charlot, en Buster Keaton, l'Harold Lloyd i l'Oliver Hardy, etc. La Maria Assumpció, la filla gran d'en Salvador, rebuscant entre els vells papers, ha trobat encara un rebut escrit a mà al revers d'una mena d'albarà retolat com a “Casa Vila, alquiler de películas Pathe Baby – Compra-venta y cambio. Calle Tallers, 7, principal, de Barcelona”. Hi diu textualment: “Cobrado del Sr. Comas, por un proyector Pathé Baby y accesorios, la cantidad de pesetas mil trescientas. 2 de enero de 1952”. Signa Ramon Vila. Devia ser una casa antiga, de solera, perquè a sota es veu que aprofita un imprès amb data de 193... Les projeccions d'en Salvador, amb pel·lícules llogades, anaven dedicades a la família, considerada en sentit ampli, i omplien les tardes dels dies festius. Ell, com hem dit, s'havia casat amb la Maria Moré Basart l'any 1946; d'aquest matrimoni va tenir tres fills: la Maria Assumpció, nascuda el 3 d'abril de 1947; la Montserrat, nascuda el 18 de març de 1950, i en Josep, nascut el 26 de març de 1953. Òbviament, per raó de l'edat, la que pot recordar més aquests fets és la Maria Assumpció. Els altres eren massa petits i dubto que gaudissin de les sessions de cine. Però en Salvador, com he dit, convidava tota la mainada, acompanyada dels grans, és clar, de les diverses branques familiars: els Ribas-Artau, els Domènech-Moner. Per això en puc donar fe. Els diumenges a la tarda, cap



Assistents a l'acte En record de Salvador Comas Planet.  
Procedència: SAMLML (M. Assumpció Comas)



Joan Domènech fent la glossa sobre la figura de Salvador Comas Planet.  
Procedència: SAMLML (M. Assumpció Comas)



Salvador Comas Planet.  
 Procedència: SAMLM – fons Comas

allà a les sis, tenia la paciència d'arraconar tots els assecadors i elements del mobiliari de la perruqueria i deixar la saleta lliure per instal·lar rengleres de cadires on ens anàvem assegint tots els assistents. Tancava la persiana enrotllable del finestral que donava al carrer i, aprofitant el mateix espai, per la part de dins, hi adossava una pantalla. La màquina, l'esmentat Pathe Baby del rebut, la col·locava en una tauleta, suficientment separada i a l'alçada que anava bé perquè tothom ho veiés sense dificultat. Es devia tractar de pel·lícules de 7,5 mm, evidentment en blanc i negre. Així, doncs, a la perruqueria d'en Salvador, allà a mitja tarda, ens hi deixàvem caure tots. Era una gran trobada familiar i aprofitàvem per saludar els degans de la casa, els avis de la Maria Assumpció –en Josep Moré que, a aquella hora, acabava de tornar de prendre cafè amb en Francesc Clua a l'hostal de Santa Cristina, i la Marieta Basart–, que a vegades també treien el nas a la sessió cinematogràfica, tot i que més aviat fogatejaven per la cuina. També hi havia la seva filla gran, la Cristina Moré Basart, germana de la Maria i, per tant, cunyada d'en Salvador.

No cal dir que ens ho passàvem de primera amb les aventures i peripècies d'en Charlot, un personatge entranyable, sovint ple de tendresa, però valent com el qui més quan, en l'argument, es tractava de defensar algun desvalgut, sobretot si era una dona, encara que s'hagués d'enfrontar a algun individu dues vegades més gros que ell. En aquest sentit, recordo una pel·lícula titulada *La calle de la Tranquilidad* en la qual, contràriament al que dona a entendre el nom, hi havia batusses cada dos per tres i sempre hi tallava el bacallà un individu de gran corpulència. Recordo, també, que, per aquells dies, es va casar a Lloret una parella el mascle de la qual era també de notable presència física. Per als assidus a les sessions de can Salvador, aquell home no va tenir mai nom propi, sinó que va passar a ser, per sempre i reservadament, "el de la calle de la Tranquilidad".

Recordo, també, que, en una d'aquestes sessions, en Salvador va projectar amb caràcter excepcional, una pel·lícula que li havia deixat la senyora Mercè Garriga Alum i que consistia en una reportatge filmat a Cuba, a les finques propietat de la

seva família, on es veia com anaven a cavall pels seus *potreros*, com vivien amb els seus criats, els negocis que tenien, etc. Aquella pel·lícula, de la qual he parlat diverses vegades a la família Garriga, que no saben on és, seria avui una fabulosa peça de museu perquè donava a entendre perfectament com era la vida d'uns *americanos*. Il·lustraria aquella època, com pocs documents, si es pogués projectar en algun un racó del Museu del Mar. On para aquell document gràfic? Es desconeix. Tant de bo algun dia tinguem una sorpresa i surti del racó menys pensat. No perdem l'esperança.

En Salvador Comas, a més d'organitzar aquelles sessions memorables que ens permetien visionar una o dues pel·lícules cada vegada, també gaudia filmant les escenes familiars, els fets més interessants i les festes d'aquell Lloret que ja ens queda tan enrere. De càmera de fotografiar ja feia molts anys que en disposava, i la solia portar arreu. Però ara calia fer un pas més i captar imatges en moviment. Per aconseguir-ho, va comprar una càmera de filmar a la mateixa casa Vila on adquirí el Pathé Baby, model núm.V.61420, amb objectiu marca Zeiss, tot plegat per 2.500 pessetes, de les quals en va pagar 1.500 al comptat, segons rebut que també ha localitzat la Maria Assumpció. Com hem dit, amb aquella "màquina de filmar", com llavors tothom l'anomenava, va enregistrar els esdeveniments familiars i populars, i en va passar reportatges fins i tot a la sala del teatre del col·legi de la Immaculada, on anaven a classe les seves filles, que s'empenava d'alumnes i religioses. I així ajudava a omplir algun acte o alguna festa del centre docent. Precisament vull recordar, també, que la relació amb la família d'en Salvador ens va portar sovint a participar en les festes que el col·legi de les anomenades Monges Franceses celebrava, ja fossin de caràcter patronal, benèfic –per exemple amb motiu del Domund– o de final de curs, etc. Tinc ben presents –i les enyoro– les vetllades a l'antiga sala d'actes –el que ara fa de gimnàs, em sembla– que omplien igualment, de forma amena, tota una tarda de dia festiu en aquella època de poques distraccions. I recordo, també, com recorriem, amb en Salvador mateix i altres familiars –que eren els que ens hi convidaven–, les diferents seccions d'aquella tómbola que ocupava tots els baixos del convent que organitzaven les monges a benefici de les Missions i en la qual sempre trèiem alguna cosa, un cop destapades les butlletes que compràvem, d'entre aquell sortit d'articles diversos que, dies abans, els mateixos pares de les alumnes havien regalat per rifar i fer diners. Alguns d'aquests films als quals al·ludíem ens han quedat i han estat posats al nostre abast mercès a la bona disposició de la Maria Assumpció; i avui, per tant, en gaudirem. En realitat, el món de la cinematografia encaixava amb el tarannà d'en Salvador Comas, una persona culta que era sensible a la bellesa, que estimava l'art i el practicava, des de jove, en la mesura de les seves possibilitats en diverses especialitats.

En Salvador Comas Planet –completament una mica el seu historial– era fill d'en Josep Comas i la Matilde Planet. Els Planet eren coneguts com de Ca l'Ull de Bou. I un avi d'en Salvador també era conegut per Es Virolat. Avui, amb la perspectiva del temps, aquests motius no molesten i, al contrari, fan gràcia perquè posen una espurna de picardia en les relacions demogràfiques. Va néixer el 6 de juny de 1915. Estem, doncs, dins l'any del centenari del seu naixement. Era el petit de tres germans (en Josep, en Rodolfo i ell), i no va arribar a conèixer el seu pare, ja que va morir abans que ell naixés. La seva mare, però, tot i ser vídua, va procurar que rebés una educació sòlida i el va fer estudiar al col·legi dels germans Maristes de Lloret, que





La perruqueria Comas es trobava al C. Cervantes.  
 Procedència: SAMLM – fons Comas.

s’havien instal·lat a la nostra població l’any 1902 i van restar-hi fins a l’any 1920. Ben aviat va mostrar la seva predisposició per la música i la seva mare va destinar uns petits estalvis per comprar un vell piano, que ja no servia, que havia animat les gales d’un local de varietats de Barcelona i que, darrerament, havia amenitzat les vetllades del cafè de La Nyerra. Un piano que la Maria Assumpció ha heretat i encara conserva com una relíquia. Va començar a fer les pràctiques musicals, però va haver d’interrompre la seva vocació per l’esclat de la Guerra Civil. En aquells moments, en Salvador Comas treballava a la fàbrica tèxtil de Jaume Sayrol i, efectivament, en un passaport de 1935 figura com a “tejedor” de professió. També consta el domicili on llavors era: el número 7 del carrer *Peligros*.

En Salvador, d’altra banda, ja tenia, en aquells moments, les seves inquietuds ciutadanes: era soci del Casino Industrial, de signe catalanista, i els anys 1934 i 1935 s’havia integrat com a dirigent a la junta de l’entitat que presidia Fèlix Botet i Albertí.

En esclatar la revolta de 1936, en Salvador, situat òbviament a Catalunya, a la zona que s’havia mantingut fidel a la República, fou mobilitzat pels republicans que, possiblement, veient la seva capacitat intel·lectual, el van fer “comissari” a dit, i el van posar a treballar a les oficines on podia desplegar millor la seva formació. Això devia afavorir-lo, per tant, i evitar que hagués d’anar al front. A en Salvador, que era un home pacífic, aimant de la tranquil·litat, la situació ja li anava bé, però el càrrec de comissari, en general, era mal vist perquè els que tenien aquesta consideració eren els que enviaven els soldats a lluitar. En Salvador, però, assegurava sempre que tenia la tranquil·litat de no haver mort mai ningú.

Durant aquest període de la seva vida i mentre era fora de Lloret, va rebre el comunicat de la defunció de la seva mare.

Quan va arribar a Lloret ja l’havien enterrat i es va trobar que de l’edifici que havia estat casa seva –una casa de lloguer– havia desaparegut tot el que tenia un cert valor.

Quan es pogué tornar a quedar a Lloret, fou acollit per la família Sais, el cap de casa de la qual era el popular “recader Sais” (Joan Sais Armengol), que vivia al carrer del rector Coch, cantonada amb el carrer del Carme. La seva esposa, la Lola Planet –tia, doncs, d’en Salvador– hi tenia una fruiteria. El matrimoni tenia una filla, anomenada Cecília, i un fill, en Josep, destacat practicant d’Acció Catòlica, que tothom recorda pel protagonisme que tingué en els actes que es van muntar per la vinguda de la mare de Déu de Fàtima a Lloret el 30 de maig de 1950. Curiosament, pocs dies després d’aquesta efemèride, en Josep Sais Planet va morir de sobte, als 24 anys. Era el dia 27 de juny. Possiblement per això el matrimoni Sais encara va posar més afecte en la persona d’en Salvador, ja que no els quedava cap fill mascle. Ell, d’altra banda, va trobar-hi el pare que no havia conegut i la mare que havia perdut de jove. Solia afegir, encara, que havia guanyat una germana, referint-se a la Cecília, que més tard es casà amb un sastre de Sils i anà a viure a aquell poble.

No cal dir que la repressió de la postguerra també afectà en Salvador. Va ser detingut pels franquistes i tancat a la presó de Girona on –segons explicava posteriorment– les condicions eren dures, l’ambient era insalubre i cada dia vivien amb l’angoixa de ser cridats i afusellats. “Cada dia al matí –relatava en Salvador– en cridaven uns quants i ja no tornaven.” Va tenir la sort, mentre estava pendent de judici, que un capellà de Lloret, possiblement Mn. Josep Mundet, testificà a favor seu declarant que provenia d’una família religiosa. Segurament que la relació de Mn. Mundet amb en Salvador venia de l’època de l’escolania que aquell clergue havia fundat a la parròquia. Un dels escolans que en formaven part, en Joaquim Creus Sala, ara de 97 anys, recorda perfectament que en Salvador Comas també hi cantava. En Salvador, doncs, amb la recomanació de Mn. Mundet va ser declarat innocent però, tot i això, fou enviat a obrir carreteres a pic i pala durant quatre anys.

En tornar a Lloret va treballar a la barberia de Can Paco Gelabert i, més tard, va decidir anar a Barcelona a aprendre l’ofici de perruquer de senyores a Can Bordallo, una de les poques acadèmies de perruqueria de prestigi que existien a la Ciutat Comtal, els amos de la qual eren estiuejants de Lloret. I en acabar, va decidir obrir una perruqueria de senyores a Lloret, en una època en què, possiblement, només n’hi havia una



Targeta postal de promoció de la perruqueria Comas.  
 Procedència: SAMLM – fons Comas.





Maria Moré i Glòria Torrent a la perruqueria Comas.

Procedència: SAMLM – fons Comas.

altra com a màxim, que la gent coneixia per “Ca la Quimeta pentinadora”. Fou llavors quan es casà amb la Maria Moré, que també era perruquera, i van obrir el negoci al carrer Cervantes. Aquest establiment va tenir, com hem dit abans, molt d'èxit, i fins i tot hi venia gent de Tossa i de Blanes sobretot perquè donaven el servei de “permanents” del qual moltes perruqueries no disposaven.

A partir de 1951, en Salvador va complementar la seva feina de perruquer fent d'agent d'assegurances de l'Assicuratrice Italiana, i també va obtenir la representació de les màquines de cosir Wherteim.

En Salvador sempre va seguir fidel a la seva vessant artística innata. Fins i tot ell considerava que l'ofici de perruquer no deixava de ser un art. Tenia el vell piano a la cambra del costat de la perruqueria, de manera que quan disposava d'una estona lliure, li costava poc d'acostar-s'hi a practicar una mica. Li agradaven particularment Chopin, Liszt, Txaikovsky i Beethoven.

Es pot dir, amb un toc d'humor, que si alguna clienta el sentia tocar el piano, sabia que, en aquell moment, no tenia feina i podia anar-hi de seguit, que la podria atendre.

També li agradava dibuixar i pintar, i va ser alumne del pintor Joan Orihuel, que havia impartit classes d'art a Lloret en temps de la guerra, en una mena d'acadèmia que tenia instal·lada al Casal de l'Obrera. Era un excel·lent dibuixant, i alguna vegada el mateix mestre li havia fet ensenyar els apunts del seu bloc al pintor Josep de Togores, que vingué per primera vegada a Lloret de Mar l'any 1940 i després ja hi passà temporades amb regularitat.

Durant el temps de la guerra, per exemple, en Salvador portava un petit quadern de la mida de la butxaca, de paper de qualitat, en el qual dibuixava els seus companys, dels quals, més tard, repassant els apunts, explicava a la família com havien acabat: “a aquest el van matar al front de l'Ebre, aquest va desaparèixer, aquest altre es va passar a l'altre bàndol...”. En l'època dels treballs forçats a la qual abans ens hem referit, quan trobava una pedra adequada i suficientment tova, l'esculpia amb el ganivet tot donant-li el perfil d'algun company. La Maria Assumpció encara en conserva alguna de les que no va regalar, de la mida d'una moneda de 50 ptes. d'abans.

La mateixa Maria Assumpció ens comenta els seus records de petita, quan el seu pare, a estones lliures, prenia un bloc de

paper Canson i una caixeta d'aquarel·les i se l'emportava a pintar al natural, a la rodalia de Lloret mateix, a can Carbó, a l'altra banda de la riera, on de seguida es trobaven els camps, o a sa Caravera, sa Caleta o cala Banys, si el que volien era pintar un tema de marina. A ella li agradava, també, fer el mateix, i intentava pintar com ell. Aquesta afició a la pintura la va mantenir tota la seva vida i no solament va participar en les exposicions col·lectives dels Pintors de Lloret i del Cercle Artístic Lloretenc, sinó que va fer diferents exposicions individuals a la sala de la desapareguda Caixa de Barcelona. D'altra banda, l'interès d'en Salvador perquè la seva filla desenvolupés les seves qualitats artístiques va ser sempre notori. Volia per a ella el millor, en tots els camps i en tots els sentits, i m'explicava amb goig –ho recordo perfectament– que l'havia fet matricular a l'Escola Massana de Barcelona.

En Salvador Comas Planet era, també, un assidu participant dels viatges que organitzava el Casal de l'Obrera a través d'en Lloveras, especialment de la tradicional anada cada any a Lourdes. Solia ser company d'habitació del meu pare que, en retornar, ens explicava com de bé s'ho havien passat tots dos, atesa la bona compenetració que existia entre l'un i l'altre. I els tips de riure que es feien, com criatures, quan, en alguna d'aquelles sortides, algú tenia algun acudit especial o pujaven a alguna atracció de mainada, oblidant-se de l'edat, o coses semblants. El pare sempre deia que en Salvador era un molt bon company.

Com deia al començament, m'ha agradat molt fer aquesta semblança d'en Salvador. Més d'una vegada havia pensat escriure algun article per a alguna revista local explicant aquestes vivències inoblidables de la meva infantesa a l'entorn d'aquelles sessions de cinema. És el meu petit homenatge i la manifestació del més pregon agraïment a la persona que em va fer una mica més feliços aquells anys que solen marcar per la vida.

En Salvador Comas va morir el 22 de maig de 1991, em sembla recordar que de forma sobtada, als gairebé 76 anys d'edat (li faltaven només divuit dies per complir-los). Però va deixar prou empremta perquè avui encara el tinguem afectuosament en el nostre record.

Lloret, 27 d'octubre de 2015

*La Maria Assumpció, a qui es va demanar que després, un cop acabat l'acte, digués unes paraules de cloenda, em demana que sigui jo qui, a rengló seguit d'aquesta presentació, expressi ja el seu agraïment i el de tota la família per la vetllada que reivindica la memòria del seu pare. Potser l'emoció li enterboliria les idees. Un agraïment, doncs, sobretot dirigit cap a la persona d'en Joaquim Daban, arxiver municipal, i al seu equip de col·laboradors, que treballa per preservar la memòria del nostre poble i dels personatges que ens han precedit; i d'una manera especial, també vol agrair la feina de l'anomenat “equip de savis” que cada divendres revisa les imatges dels diferents fons dipositats a l'Arxiu i tracta d'identificar indrets, fets i persones d'èpoques passades, fent, així, que no passin desapercibudes i no restin per sempre en l'oblit. També vol insistir, com a persona que ja ha dipositat moltes de les seves coses a l'Arxiu Municipal, on en tenen cura amb un servei excel·lent, que és important que els lloretencs en siguin conscients i que s'afegeixi cada dia més gent a la llista de donants o dipositaris. Un agraïment, també, per a Isidor i Tito Llorca, que, amb la seva professionalitat, han sabut digitalitzar i muntar les imatges de les velles pel·lícules d'en Salvador, de forma que permetin una visualització còmoda i correcta. I, naturalment, l'Assumpció, la seva família i tots plegats desitgem que la projecció de la pel·lícula us agradi i us faci estimar més el nostre Lloret. ■*

## “Els que no tornen”: les arrels de la família Bou Galí de Corozal (Puerto Rico) a Lloret de Mar

Laurie M. Deredita

Bibliotecària jubilada. New London. Connecticut

Al Museu del Mar de Lloret de Mar es poden llegir les paraules següents:

*Els que tornen amb diners són anomenats americanos.*

*Els que tornen sense res no tenen nom.*

*Els que no tornen tampoc.*

En aquest article vull explicar la història de dos joves lloretencs, Jaume Bou Prat i Pere Galí Carreras, avantpassats meus, que a mitjan dècada de 1830 es van acomiadar dels seus parents i amics a Lloret de Mar, i van fer el llarg viatge en vaixell de vela a través de l'oceà Atlàntic amb destinació a Puerto Rico. Jaume Bou Prat i Pere Galí Carreras es van ajuntar amb parents ja establerts a Puerto Rico. Tots dos van morir a Corozal, cinquanta anys després, havent prosperat i esdevingut caps de famílies grans. El 1868 totes dues famílies es van unir quan els seus fills Jaime Bou de la Torre i Amalia Galí Suárez, els pares del meu avi Juan Bou Galí, es van casar a Corozal. “Els que no tornen” sí que tenen noms i una història per explicar.

A principis del segle XIX, Espanya va perdre gairebé tot el seu gran imperi sud-americà. La *Real Cédula de Gracias* de 1815 va ser una temptativa per conservar la seva petita colònia a Puerto Rico; de totes maneres, va facilitar el comerç i va estimular l'emigració d'espanyols a l'illa i va tenir conseqüències demogràfiques, econòmiques i genealògiques importants. Segons Estela Cifre de Loubriel, historiadora de la immigració porto-riquenya, fins llavors “*Puerto Rico llevó una vida vegetativa, pobre y mísera*”<sup>1</sup>. Però després de 1815 molts espanyols van fer el viatge a Puerto Rico i al cap d'un segle la població a l'illa va passar de 163.000 habitants a més d'un milió. Pel que fa a la política, la llei va ser molt eficaç perquè a Puerto Rico mai no es va desenvolupar un moviment independentista gaire fort i formà part de l'imperi espanyol fins a la invasió dels nord-americans el 1898.

Molts catalans ja havien viatjat al Nou Món com a mariners quan la *Real Cédula de Gracias* de 1778 va obrir els seus ports al comerç. Els comerciants catalans van establir negocis i xarxes comercials a Montevideo, Buenos Aires, Xile i el Carib. El fullet *Ruta dels indians de Lloret*, publicat per l'Ajuntament de Lloret de Mar, diu que “entre 1800 i 1840 molts habitants de Lloret es van embarcar rumb a Amèrica, la majoria d'ells fills de les famílies més pobres de la població, amb el desig de fer fortuna al Nou Món”. Segons Cifre de Loubriel, entre els immigrants a Puerto Rico n'hi havia més de 980 de la província de Girona, fins a 111 de Blanes i 50 de Lloret, la majoria solters i “*la inmensa majoria de los inmigrantes permaneció en la isla*”.<sup>2</sup> Però també afegeix Cifre de Loubriel: “*Raro es el catalán que salga a la aventura: todos salían del puerto de Barcelona, de*



Jaime Bou de la Torre i Amalia Galí Suárez.

Puerto Rico. Data: 1868.

Procedència: Ginette Barrett

*Cádiz, o Santander con destino a una ocupación. El “seny” catalán ya se ponía de manifiesto.”<sup>3</sup>*

Un benefici important de la cèdula de 1815 va ser l'oferta de terra de franc als nous colons. Molts dels immigrants catalans es van establir a la regió muntanyosa i remota de l'interior de Puerto Rico on hi havia pocs habitants però molta terra i més oportunitats econòmiques que a les zones de la costa ja poblades pels colonitzadors anteriors. Va ser durant aquest període que Francesc Bou Arnijas, nascut a Blanes, cosí germà de Jaume Bou Prat, també va emigrar a Puerto Rico. Conegut a l'illa com Bou Arnillas, es va casar a Caguas amb la criolla Dolores Arroyo abans de traslladar-se a Barros, un poble de l'interior. A la dècada de 1840, el seu cosí Jaume Bou Prat també es va establir a Barros on es va casar amb la criolla Luisa de la Torre Rivera amb qui va tenir vuit fills. Allà tenia una “*tienda mixta*” i “*una casa de madera*”; el 1848 els cosins Francesc Bou Arnillas i Jaume Bou Prat eren els propietaris més rics de Barros.<sup>4</sup>

Amb terra gratuïta i la immunitat d'impostos durant quinze anys, els immigrants catalans es van establir com a agricultors gairebé sempre amb interessos comercials. Hi ha evidència que Jaume Bou va fer viatges a Nova Orleans

<sup>1</sup> *La inmigración a Puerto Rico durante el siglo XIX*. San Juan, 1964, p. 13.

<sup>2</sup> *Ibid.*, p. LXXXI.

<sup>3</sup> *Ibid.*, p. LXXIX.

<sup>4</sup> ARROYO VIVAS, Pedro (1945). *Las crónicas de Barros*. San Juan. P. 56.

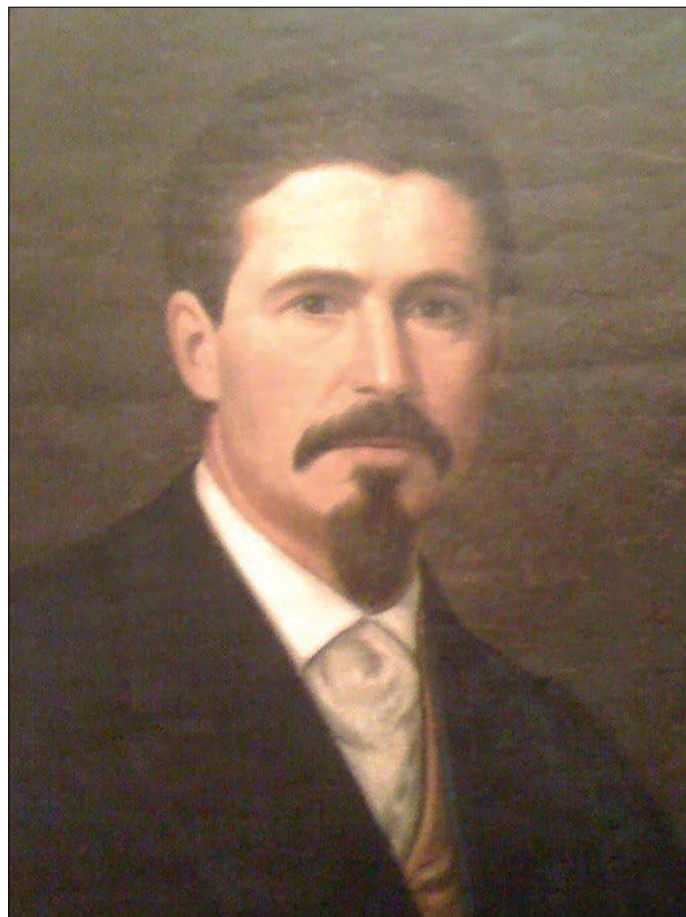


i a Santo Tomás. Pere Galí també va ser comerciant. Però l'agricultura demana molt d'esforç humà, així que un altre "benefici" de la cèdula de 1815 va ser molt important: la possibilitat d'importar esclaus negres, i amb cada esclau l'oportunitat de tenir encara més terra gratuïta. Així que anys després, en el Cens d'Esclaus de 1870, Jaume Bou es troba a la llista com a amo de vint esclaus i Pere Galí d'un. Els amos van rebre 35 milions de pessetes del govern per cadascun dels seus esclaus quan van ser emancipats el 1873 i, a més, els esclaus van haver de treballar tres anys més.<sup>5</sup>

Jaume Bou Prat va néixer a Lloret entre els anys 1810 i 1820. No se sap la data exacta perquè molts dels registres parroquials de Lloret van ser destruïts. Però els padrons de Lloret de Mar donen testimoni dels seus primers anys<sup>6</sup>. Apareix el nom de "Jayme estudiant" per primera vegada en el padró de 1832, que vivia al carrer de les Donzelles, núm. 14, la casa del seu pare, Iscle Bou Vergès, ferrer. Iscle va néixer a Vidreres, fill d'Agustí Bou Tosas, "pagès"<sup>7</sup>. Sabem que abans de traslladar-se a Lloret Iscle va passar uns anys a Barcelona on es va casar amb Caterina Prat Vives<sup>8</sup>. Dos dels germans d'Iscle, Agustí (sastre) i Francesc (negociant), es van establir a Blanes. L'any 1832 Iscle tenia 62 anys; era vidu i resident a Lloret des de feia vint anys. En el padró de 1837 no apareix el nom d'Iscle –potser ja era mort– ni el de Jaume –probablement establert ja a Puerto Rico.

També apareixen en el padró de 1832 els noms del fill gran d'Iscle Bou, Elies Bou Prat, la seva dona Rosa Garriga Monter i els seus fills de cognom Bou Garriga, que tots vivien a la casa i taller del carrer de les Donzelles, núm. 14. Trenta anys després, en el padró de 1868, Elies i Rosa vivien encara a la mateixa casa però els tres fills, Elies, Salvador i Narcís, eren "a Amèrica". Com el seu pare, Elies Bou produïa claus per a les drassanes. Agustí Maria Vilà i Galí va escriure un article, "Can Nan Patró", sobre aquesta família.<sup>9</sup> Però en la dècada de 1860 la indústria marítima a Lloret estava en decadència i potser va ser per això que Elies devia enviar els seus fills a les *amèriques*. Elies Bou Garriga es va establir a Barros (avui anomenat Orocovis), on es va casar amb Dolors Bou Arroyo, la filla del seu cosí de Blanes, Francesc Bou Arnillas, amb qui va tenir vuit fills. Elies Bou va ser negociant i dues vegades alcalde de Barros.

Si els Bou, amb les seves arrels a Vidreres i Barcelona, van ser més aviat forasters, la família de Pere Galí Carreras té un llarg llinatge a Lloret de Mar. Pere Galí Carreras va ser el fill de Joan Galí Domènech, mariner i fill de mariner, i de Maria Gaietana Carreras Botet, filla del patró mariner Romà Carreras Massià i néta d'Antoni Botet Rosalt, patró mariner i comerciant. Maria Gaietana va ser també la germana de Romà Carreras Botet, patró mariner, que va fer viatges a Puerto Rico en els anys 1830 i 1832 amb



Elias Bou Garriga.  
Puerto Rico. Data: ca 1880.  
Procedència: Elias Bou Prieto

la seva goleta La Rosa<sup>10</sup>. Potser el jove Pere va viatjar al Carib amb el seu oncle. De totes maneres, pels vincles de sang i de matrimoni, Pere Galí Carreras va estar emparentat amb moltes de les famílies marítimes de Lloret: els Macià, Mataró, Garriga, Conill, Durall, Saragossa, Gros, Parés, Sala, Rosalt, Botet, Bavi, etc.<sup>11</sup>

Als documents que es conserven a Lloret de Mar, el nom de Pere Galí es troba per primera vegada en el padró de 1824: un nen petit que viu a casa dels seus pares al carrer de l'Areny, i després en el padró de 1837 amb la nota que està vivint a Puerto Rico. Al llibre *Historia de Corozal* hi ha la següent notícia: "D. Pedro Galí Corona [sic], hijo de D. Juan i Doña Cayetana, natural de Llovet-Catalunya [sic] que en 12 agosto 1848 contrajo matrimonio con Doña María Antonia Suárez, fueron testigos D. José Galí y D. Salvador Zaragoza."<sup>12</sup> És molt probable que aquests dos testimonis fossin el seu germà Josep Galí Carreras i el seu cosí Salvador Saragossa Carreras, ambdós comerciants.

Pere Galí i María Antonia Suárez Suárez van tenir onze fills, dels quals dues, Amalia i després la seva germana menor María Petrona, es van casar amb Jaime Bou de la Torre, fill de Jaume Bou Prat. A Corozal, en Pere va ser agricultor,

5 Al Portal d'Arxius Espanyols (PARES) es conserva un document concedint l'emancipació voluntària a Eusebio, esclau de Jaume Bou al 1872. ES.28079. AHN / 2.3.1.15.6 // ULTRAMAR, 5100, exp. 98.

6 Els padrons es troben entre els recursos històrics valuosos oferts en línia gratuïtament al públic pel Servei d'Arxiu Municipal de Lloret de Mar.

7 Podeu consultar gratis els registres parroquials dels pobles de Girona en el lloc genealògic Family Search de l'església mormona [www.familysearch.org](http://www.familysearch.org).

8 L'Arxiu de la Catedral conserva els llibres de Esposales que documenten els matrimonis de l'antic bisbat de Barcelona entre 1451 i 1905. També vaig consultar els documents de baptisme i matrimoni a l'Arxiu de l'església parroquial Sants Just i Pastor.

9 *Lloret Gaceta*, 07/07/1996, p. 14-15. En un número posterior, l'autor corregeix el cognom de Bou Arnillas per Bou Prat.

10 VILA I GALÍ, Agustí M. (1992). *La marina mercant de Lloret de Mar, segles XVIII i XIX*. Ajuntament de Lloret de Mar, p. 183.

11 Les famílies de mariners de Lloret eren molt endogàmiques. Molts es van casar entre cosins. Així que els documents de les *Dispenses matrimoniales* de l'Arxiu Diocesà de Girona <http://www.arxiuadg.org/> ofereixen un tresor de detalls genealògics sobre els lloretencs.

12 RODRÍGUEZ FRAIZ, Antonio (1966). *Historia de Corozal*. P. 239.



Juan Bou Galí i la seva esposa Maria Nieves Suárez.  
Corozal, Puerto Rico. Data: ca 1900.

Procedència: Laurie Deredita



Dr. Acislo Bou de la Torre.  
Barcelona. Data: 1922.

Procedència: Laurie Deredita

comerciant i jutge municipal. La seva última compareixença en els documents de Lloret va ser el 1889, quan s'esmenta entre els fills supervivents en l'acta de defunció de la seva mare, que va morir a l'edat de 97 anys a la casa número 19 del carrer dels Amics<sup>13</sup>. Pere va morir a Corozal l'any següent. El seu compatriota Jaume Bou probablement va morir durant la dècada de 1890 tot i que no he pogut trobar cap document que em donés la data exacta. Els documents històrics de Puerto Rico tampoc es van conservar gaire bé.

Pel que sembla, ni Jaume Bou Prat ni Pere Galí Carreres van tornar a Lloret de Mar, tot i que no es pot dir amb certesa perquè no hi ha gaires documents d'aquesta època. Se sap que altres parents seus sí que van tornar. L'oncle Manuel Carreras Botet, per exemple, va ser comerciant a Puerto Rico abans de tornar a Lloret de Mar on es va casar en 1872 a l'edat de 52 anys amb Concepció Casanovas Massià, una jove de 24 anys (són els besavis del Dr. Manuel Bernat Carreras). També hi ha el cas de Josep Masbernat Galí, nascut a Lloret el 1848, que segons el padró de 1868 estava a Corozal. Va ser el nebot de Pere Galí Carreras, fill de la germana Dolors i el seu primer marit, Josep Masbernat Genoer, que havia mort a Corozal l'any 1855<sup>14</sup>. Josep Masbernat Galí va ser negociant i propietari d'un balneari

a Coamo. Durant la dècada de 1890 va tornar diverses vegades a Lloret amb la seva dona, Josefa Arroyo Santana, una familiar de la família Bou. Les pàgines socials del diari *El Distrito Farnense* parlen amb entusiasme de les festes que van donar.<sup>15</sup> A Puerto Rico Josep Masbernat va ser un cavaller tinent al patriòtic Institut de Voluntaris de Coamo i li devien venir com un xoc les notícies de la invasió nord-americana a 1898 durant una de les seves visites a Espanya. No obstant això, va tornar a l'illa i va morir allí el 1921, on el seu nom apareix en els documents del *Census* nord-americà de 1910 i de 1920 com a ciutadà espanyol.<sup>16</sup>

Tot i que els dos immigrants no havien aconseguit les grans riqueses dels cèlebres indians, és cert que van arribar a ser homes importants i que assoliren la prosperitat econòmica. Els seus descendents eren vinculats per sang i matrimoni amb la classe dirigent de l'illa. A les seves finques de les muntanyes van conrear cafè, tabac, sucre i "fruits menors". Jaume Bou Prat va ser alcalde de Corozal, una posició

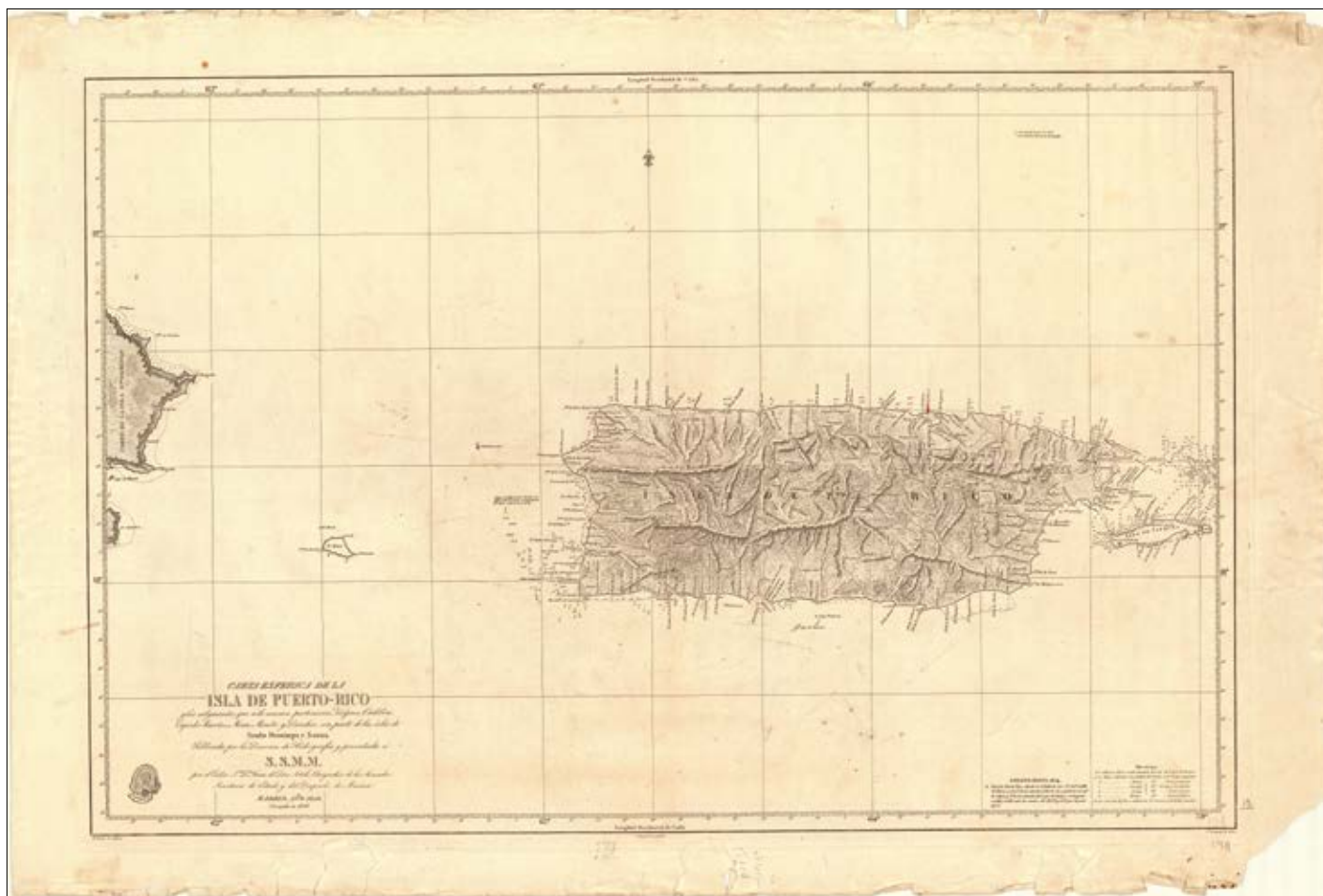
<sup>13</sup> L'acta de defunció de Maria Cayetana Carreras Botet es va trobar entre els documents demogràfics civils de l'Ajuntament de Lloret de Mar amb l'ajuda d'Arseni Frigola Bosch.

<sup>14</sup> El document de la mort de Josep Masbernat Genoer, mariner de la Bisbal, es troba en els registres de les *Dispenses matrimoniales* de Girona, a una pàgina de la petició de la seva vídua del 1857 per casar-se amb el seu cunyat, Francisco Juncà Parès, també vidu.

<sup>15</sup> Diverses pàgines entre 1893 i 1898. La secció "Premsa" dels documents en línia de l'Arxiu de l'Ajuntament és una altra font d'informació inestimable per als investigadors genealògics.

<sup>16</sup> El *Census* dels Estats Units surt cada deu anys. Les imatges originals es poden veure en els llocs genealògics [www.ancestry.com](http://www.ancestry.com) i [www.familysearch.org](http://www.familysearch.org).





Carta esférica de la isla de Puerto Rico. Any 1848.

Procedència: SAMLM. Fons Joan Domènech. ST. 092.012.013

que també van ocupar els seus fills i alguns dels seus néts Bou Galí fins a la dècada de 1920. Avui *la Calle Bou* és el carrer principal i els nens s'eduquen a *la Escuela Manuel Bou Galí*. Es pot visitar al *Centro Histórico Turístico de Corozal*, una restauració de la casa i molí de Genaro Bou Galí. Entre els descendents hi ha molts metges, com Asisclo Bou de la Torre, que es va educar a Barcelona i va tornar el 1888 a Corozal amb una dona catalana. També hi va haver comerciants, farmacèutics, advocats, etc., a més de continuar la tradició agrícola. Els Bou i els Galí van crear famílies grans. Com els seus avantpassats i parents a Lloret, es van casar entre si, i amb espanyols i amb els fills de “peninsulars”.

El 1898 els descendents de Jaume Bou i Pere Galí es van acomodar a l'ocupació nord-americana i es van aprofitar de les noves oportunitats. Pel que fa als Bou i als Galí, tinc la impressió que era gent de caràcter pràctic i realista. Jaime Bou de la Torre va ser elegit a la primera *corporación municipal* després de la invasió. I en comptes d'enviar els fills a Espanya per educar-se, els van enviar als Estats Units. Però durant el segle XX, la base agrícola de Puerto Rico va disminuir sense reemplaçar-la per la indústria. Els agricultors hisendats com els Bou Galí, abans relativament rics i poderosos, no podien mantenir la seva posició, sobretot amb tants fills.

La Llei Jones de 1916 del Congrés nord-americà va comportar greus conseqüències per a Puerto Rico, com la Reial Cèdula de 1815. Va concedir la ciutadania americana als porto-riquenys, obrint als illencs una nova possibilitat d'emigració per buscar oportunitats econòmiques. La relació de Puerto Rico amb els Estats Units com a estat lliure associat és ambigua –ni colònia ni estat, més aviat una mena de fillastra– i l'èxode dels porto-riquenys al continent continua cent anys després. Va haver-hi -i hi ha- molta pobresa a l'illa. Així que l'any 1929, després del desastrós huracà San Felipe, la meua àvia Maria Nieves Suárez, vídua de Juan Bou Galí, va vendre la finca a Corozal i va sortir de San Juan en el vapor *Coamo*. Va ser acompanyada pels seus fills joves, entre ells la meua mare Gloria Bou Nieves, i es va ajuntar amb alguns dels seus fills més grans ja establerts a Nova York, on anaren a crear famílies que tindrien arrels en dues cultures molt diferents.

*N.T. Aquest article ha estat escrit originàriament en llengua castellana. Per a la traducció dels noms dels personatges s'ha optat per catalanitzar els que eren nascuts a Catalunya, i per mantenir la nominació castellana en els personatges que ja haguessin nascut a l'illa de Puerto Rico. ■*

## La subhasta a l'antiguitat

Carles Macià i Aldrich

La referència més antiga de la subhasta es remunta al segle XIX aC a la ciutat de Nínive, capital del regne d'Assíria, on s'utilitzava com a mitjà per a la venda d'esclaus. També s'utilitzà a l'antiga Babilònia, on a cada poble celebraven un mercat anual d'esposes. Allà no es permetia que els pares donessin lliurement en matrimoni les seves filles casadores, sinó que un cop a l'any les reunien a la plaça i se les assignava als futurs marits mitjançant una subhasta. Un fet semblant s'esdevenia a la Tràcia, una regió de l'antiga Grècia, on s'hi subhastaven nenes núbils.

Les subhastes a Lloret també han existit des de fa molts anys, tal i com es pot comprovar en la documentació conservada als arxius notariais. Així, a l'Arxiu de la Corona d'Aragó es conserva el protocol del notari Thomàs Gibert, escrivà substituït de Llätzer Galí, que fou notari públic de la vila de Lloret. Entre els seus assentaments trobem els registres que recullen les successives subhastes promogudes per Josep Aluat de Caldes de Malavella, com a procurador de Maria Saragossa, vídua de Salvador Saragossa, mulio de Lloret, i de Clara Saragossa, vídua de Joan Saragossa, també mulio de Lloret i fill de l'anterior, per tal de que les dues vídues, com hereves universals, poguessin fer front a les hipoteques i crèdits contrets pels seus difunts marits.

El dia 8 de març de 1685 es va fer la primera venda, duta a terme per Francesc Corró, corredor públic de la vila, actuant com a testimonis Miquel Coll, prevere, i Josep Vió, cirurgià, tots dos de Lloret. El resultat va ser el següent:

- Una caldera usada petita de aram a Sebastià Guinart traginer de Lloret per 2 lliures y deu sous.
- Una caldera de aram usada a Cristina Burguet muller de Joan Burguet pescador de la vila per dos lliures y diset sous.
- Una capa de vintydose usada a Miquel Ribera treballador de dita vila per 4 lliures y 9 sous.
- Una paella dolenta a Jaume Fabregas texidor de lli de dita vila per 9 sous y paga Mosén Miquel Coll prevere.
- Dos paellas petites dolentas a Madrona Galí muller de Joan Pere Galí pescador de dita vila per 13 sous.
- Una serra del foch usada y uns canastres usats a Antoni Badia treballador de dita vila per 1 lliura y 5 sous.
- Una destral ab son manach de fusta usada a Francesch Vio cirugià de dita vila per 16 sous.
- Unas graellas usadas a Salvador Rossalló pescador per 10 sous y 6 diners.
- Una pastera de tomba de fusta de pí usada a Pere Pau Coll boter per 3 lliuras y 6 sous.
- Una capa usada de vintydose a Antoni Sala traginer per 4 lliuras y 8 sous.
- Un vestit de vintydose molt usat a Vicens Flaquer mariner per 3 lliuras y 6 sous.
- Un gambeto dolent a Pere Faliu sastre per 1 lliura y 19 sous.
- Una escopeta llarga usada a Barthomeu Puigvert pescador per 3 lliuras y 13 sous.
- Un mitja de ferro a Salvi Alba pagés per 11 sous.
- Dos anells de ferro de carreta a Jaume Gispert pagés per 7 sous y 6 diners.
- Una flassada dolenta a Pere Faliu sastre per 2 lliuras y 2 sous.
- Deu lliuras y mitja de fil a rahó 4 sous y 1 diner la lliura a Francesch Bernich sabater, 2 lliuras, 2 sous y 10 diners.
- Una cofra molt usat a Vicens More ferrer per 2 lliuras y 5 sous.
- Una caxa dolenta a Joan Cornellà jove treballador per 1 lliura y 11 sous.
- Un sombreo dolent a Garau Surís treballador per 8 sous.

- Una caxa molt dolenta a Margarida Coll viuda per 6 sous.
- Un parell de portadoras dolentas a Salvador Surís mariner per 1 lliura y 1 sou.
- Un parell de portadoras dolentas a Miquel Ribera treballador per 14 sous y 6 diners.
- Una portadora y un embut de fusta molt usat a Sebastià Guinart treballador per 14 sous.
- Tres banchs llisos usats a Bernat Parés traginer per 1 lliura y 10 sous.
- Un garbell usat a Antoni Llorens treballador per 4 sous.
- Un sombrero molt dolent a Joseph Sala pages per 1 sou y 2 diners.
- Una romana ab son pilo usada a Miquel Sureda traginer de dita vila per 16 sous.
- Una taula y escont molt usada a Barthomeu Puigvert mariner per 2 lliuras y 4 sous.
- Un banch de espallera usat a Pere Brejoler per 1 lliura y 5 sous.
- Un llit de pilars molt dolent sens poms ni capsalera a Joan Fornes traginer per 1 lliura y 2 sous.

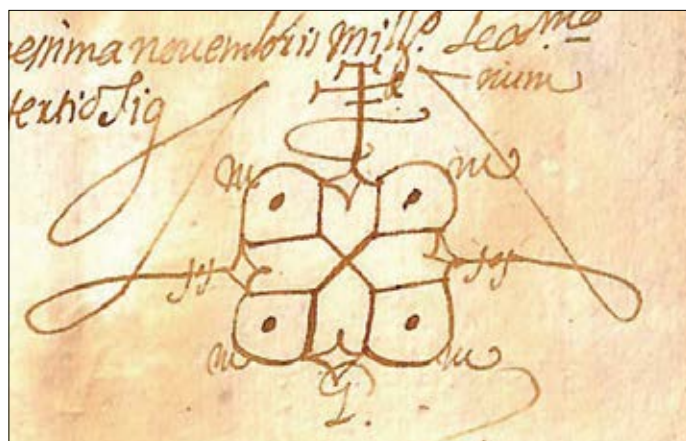
Pocs dies després, el 19 de març, va continuar la subhasta pública davant de Llätzer Galí, actuant una altra vegada Francesc Corró com a corredor; i com a testimonis, Joan Garriga, mariner, i Nicolau Andreu. Les adjudicacions, en aquest cas, van ser les següents:

- A la muller de Joan Burguet pescador una galleda de fusta ab cercols de ferro per 7 sous y 3 diners.
- A Joan Thomas un scalfador de aram ab son manach de fusta per 1 lliura.
- A Roma Pujol traginer un sach dolent per 3 sous.
- Al reverent Pere Jubert prevere una cassa de aram per 1 lliura y 10 sous.
- A Raimunda Bohiria dos platos y una gibrelleta de terra per 6 sous y 9 diners.
- A Chistina Burguet muller de Joan Burguet un pitxer de terra obra de València per 3 sous y 6 diners.
- Un morter de pedra ab sa má de fusta a Joan Thomas per 7 sous.
- Tres couans de canya de veremar a Christina Ribas muller de Lluís Ribas per 6 sous.
- Una caixa petita bona ab son pany y clau a Joseph Riera pages per 2 lliuras.
- Una fanga a Mosen Pere Jubert per 1 lliura, 3 sous y 2 diners.
- Duas arpellas de ferro ya molt usadas a Joseph Riera pages de Lloret per 18 sous.
- Al dit Joseph Riera un rascló per 7 sous.
- Un magall de tall molt usat a Jaume Crexell brasser de Lloret per 17 sous y 6 diners.
- Al dit Jaume Crexell un magall de punta y xapa molt curt per 12 sous.
- Al dit Joseph Riera pages uns mitjans de ferro de carreta per 9 sous y 9 diners.
- Un magall de punta y xapa a Llätzer Galí notari per 1 lliura y 1 sou.
- Unas faus usadas a Vicens More ferrer de Lloret per 6 sous.
- Una faus dolenta a Mosen Francesc Crexell per 1 sou y 2 diners.
- Un llumaner usat a Christina Burguet per 5 sous y 8 diners.
- Dos tramaguets usats per a llanar a Raymunda Lleonart per 12 sous y 9 diners.
- Una forcha de ferro y un ganxo de tirar palla a Pau Carreras per 10 sous.
- Un xapo usat a Llätzer Galí notari per 18 sous.
- Unas pintas de pentinar lli a Pere Girbau brasser de Lloret per 14 sous.
- Una tovallola debri de lli a Theresa Fullana Massia per 13 sous.
- A Antoni Saragossa treginer una tovallola llisa per 12 sous.
- Dos cuxineras usadas a Llorens Puig texidor de Lloret per 8 sous.
- Una cuxinera vandada a Francesch Duran traginer per 10 sous.
- Dos camisas dolentas a Jaume Coll per 10 sous.
- Altres dos camisas de home dolentas a Mosén Francesch Crexell prevere per 7 sous.
- Una camisola de cotonina molt usada a Francesch Corro per 14 sous y 8 diners.



- Uns ferros de tres peus usats a Joseph Riera pages per 8 sous.
- Unas estovallas usadas llargas a Joan Jubert baster de Blanes per 1 lliura y 10 sous.
- Un llansol usat a Pere Garriga per 1 lliura y 14 sous.
- Un llansol rendat y guarnit de puntas a Joan Burguet per 2 lliuras y 18 sous.
- A Antich Crexell pagés una tovallola vermella per 10 sous.
- Un ¿? de lli a Jaume Gispert per 17 sous.
- Tres cuxins de lliit usats a Hiacintho Crexell pages per 8 sous.
- Unas estovallas a Christina Rocha per Antoni Pijoan per 15 sous y 6 diners.
- Unas faldillas blancas molt dolentas a Anthoni Cabanyas per 9 sous.
- Una camisa dolenta a Pere Garriga per 4 sous y 6 diners.
- Un cedás usat a Anthoni Suris per 7 sous y 6 diners.
- Unas estovallas a Vicens Moré ferrer per 9 sous y 6 diners.
- Altre estovallas usadas a Joseph Suria per 12 sous y 6 diners.
- Cuatre axugamans dolents a Joan Cunill per 10 sous y 7 diners.
- A Joseph Guinart una cuxinera per 9 sous.
- Cuatre tovallons dolents a Anthoni Puig per 6 sous.
- Un peu de debanadoras de ferro a Salvi Fontanet de Riudarenas per 4 sous.
- Una cortarola de terra de mesurar vi a Batista Campdera sabater per 9 sous y 6 diners.
- Una rella de ferro molt petita a Joan Pares per 1 lliura y 10 sous.
- Una gerreta de salar olivas petita a Joseph Sala pagés per 2 sous y 9 diners.
- Una rella petita de ferro molt dolenta per 12 sous.
- Un paner de canya y dos dotsenas y nou plats comuns de taula a Joseph Sala pagés per 11 sous y sis diners.
- Dos platos de terra planas tres scudellas y dos plats de foch a dit Joseph Sala per 4 sous y 6 diners.
- Una paleta de estany y pitxer de estany a Pau Carreras per 12 sous.
- Una mesura de un mig corta a Anthoni Badia per 7 sous.
- Un ger escardat a Miquel Ribera per 11 sous.
- Un mig corta fruyter a Joseph Riera pagés per 5 sous.
- A Joseph Riera pagés una cedas dolent per 2 sous.
- Una cullera de plata petita y molt sencilla a Vicens More ferrer per 14 sous.
- Una marfega petita molt dolenta a Anthoni Saragossa per 8 sous.
- Altre marfega dolenta al dit Anthoni Saragossa per 4 sous.
- Una flassada dolenta a Anthoni Cabanyas mariner per 4 sous.
- Un trespont de pluma molt dolent a Jaume Gispert per 5 sous.
- Una caps de garrafo de suro ab lo brocal de vidre a Francesch Corro per 5 sous y 6 diners.
- Una altre caps de garrafo de suro ab lo brocal de vidre a Anthoni Vendual per 7 sous y 6 diners.
- Un brocalet de vidre a Joan Garriga per 1 sous.
- Una gerreta de salar olivas a Jaume Pujol ferrer per 2 sous y 6 diners.
- Un altre gerra de salar olivas a Baptista Campdera per 3 sous y 6 diners.
- Un llumaner dolent a Joan Andreu boter per 3 sous y 2 diners.
- Un altre llumaner dolent al dit Joan Andreu per 4 sous y set diners.
- Un cistell dolent a Pere Bobis per 9 diners.
- A Jaume Gisper una cenalla per 2 sous y 6 diners.
- A Thomas Crexell altre cenalla petita per 1 sous y 6 diners.
- Un morter de pedra a Francesch Basedas per 4 sous.
- Dos bots de embotar vi a Francesch Duran traginer per 1 lliura, 12 sous y 6 diners.
- Dos sachs dolents a Joseph Riera pagés per 4 sous y 8 diners.
- Una botella ab dos cercols de ferro al Dr Pancrasi Romaguera per 3 sous.
- Una taula ab son caláis a Joan Bohiria per 1 lliura.

- A Miquel Coll presbitero una mitja bota per 7 sous.
- A Jaume Gispert pagés de la vila de Lloret una bota de zinc carregas per 4 lliuras y 10 sous.
- A Joan Pares traginer de dita vila una bota de mitja carrega per 18 sous.
- A Joan Burguet pescador una bota de quatre o sinch carregas per 2 lliuras y 5 sous.
- A dit Joan Burguet una bota de quatre carregas per 12 sous.
- A Pere Ribas moliner un banch per 6 sous y 6 diners.
- A la Dida un givell dolent per 4 diners.
- A Joan Campdera un garbell dolent per 8 sous.
- A Joan Sala pagés un masuro de terra per 6 diners.
- A Garau Soris unas estisoras per 1 sou y 3 diners.
- A Lluçia Fabregas un fogó dolent per 4 diners.
- A Eulalia Passapera un brocallet per 7 diners.
- A Francesch Corro corredor una empolla per 6 diners.
- A la Sra Llahonat una empolla per 3 diners.
- A Joseph Riera pages dos sercols de ferro de galleda per 1 sou.
- A Francesch Corro un vantall per 1 sous y 5 diners.
- Al Reverent Pere Jubert presbitero un sedas dolent per 7 diners.
- A Pere Ribas una empolla per 4 diners.
- A dit Pere Ribas una banca per 1 sou y dos diners.
- A Jaume Rosalt una pala de forn per 1 sou.
- A Joseph Riera una cadira de spart per 2 sous y 7 diners.
- A dit Joseph Riera pagés una taula per 8 sous.
- Al Reverent Joan Passapera una escala per 3 sous.



Senyal del notari Thomàs Gibert.  
Procedència: SAMLM. Fons Fauria. ST. 066.001.029

Finalment, el dia 29 d'agost, Maria Saragossa va requerir una altra vegada a Llàtzer Galí per a seguir fent la venda a l'encant, recollint ara 10 lliures i 12 sous procedents de la venda de 33 portadores de *cals a marada* venudes a Josep Fàbregas, pescador, i 31 portadores a Pere Mataró, mariner natural de Lloret habitant de Mallorca. La subhasta es va efectuar a Blanes i van actuar com a testimonis Tomàs Gibert i Francesc Galí.

Entre els compradors trobem molts noms coneguts de Lloret, de diferents estaments socials –clergues, el notari, pagesos, pescadors i mariners-. En total van licitar i van adquirir algun producte 79 persones, i algunes van repetir dues, tres i fins a onze vegades, com és el cas de Josep Riera, pagés de la vila. Així, si considerem que Lloret, a finals del segle XVII, tenia entre 750 i 800 habitants –quinze anys més tard el cens de Patiño, fet el 1711, mostrava la xifra exacta de 819 habitants–, veurem que més d'un 10% de la població va adquirir algun dels objectes que van ser subhastats (i la gran majoria eren productes d'ús habitual).

En total, les dues vídues van recaptar, entre les diverses subhastes, 113 lliures, 2 sous i 6 diners. No sabem, però, si amb aquesta quantitat en van tenir prou per liquidar el total de les hipoteques. ■

El 15 de juliol següent, a instàncies del procurador Josep Aluart, va continuar la venda a l'encant dels béns de totes dues vídues davant del prevere Pere Jubert, que actuava en nom del notari Llàtzer Galí, i actuaren com a testimonis Miquel Garau i Jaume Pujol. Les adjudicacions de béns foren les següents:

## Les visites del president Lluís Companys a Lloret de Mar

Salvador Palauelmàs i Casals

El passat 15 d'octubre de 2015 es compliren 75 anys de l'afusellament del president de Catalunya Lluís Companys, una figura cabdal en la història del nostre país. El president Companys va tenir una certa relació amb Lloret de Mar. Intentarem fer-hi una aproximació a partir de les escasses dades de què disposem.

Lluís Companys va tenir un fill del seu primer matrimoni amb Mercè Micó, Lluís Companys i Micó, nascut el 1911, conegut com a Lluïset. Va patir una esquizofrènia severa, fet pel qual depenia d'assistència psiquiàtrica. En aquella època, Lloret disposava d'un equipament pioner en la matèria: la Torre Campderà, clínica psiquiàtrica fundada el 1844, que a la dècada de 1930 dirigia el Dr. Manel Bernat i Carreras. En Lluïset, doncs, va ser atès pel Dr. Bernat, ingressat a la Torre Campderà. Aquest fet, sens dubte, va comportar la presència freqüent del president Companys al nostre municipi, en visitar sovint el seu fill.

En els seus desplaçaments a Lloret, el president Companys es va allotjar a la masia de can Saragossa, segons testimonis encara amb vida actualment. Els meus avis paterns van ser els masovers d'aquesta finca des de l'any 1929 fins al 1984, quan l'Ajuntament la comprà. En aquells moments hi vivien els meus oncles Maria Palauelmàs Giralt i Joan Carbó Vilà. Ells i els meus pares en conreaven els camps. Aquests dos fets –les visites del president Companys i la presència dels masovers durant més de mig segle– lamentablement van passar per alt en el llibre *Can Saragossa*, de la col·lecció “Els Frares” (2007). L'any 1934, Companys devia

ser hoste de la Sra. Conxita Font Marlès, usufructuària de can Saragossa, atès que el seu marit, Narcís Saragossa i Botet (darrer home d'aquesta llarga dinastia, documentada des de 1265), va patir també una malaltia mental que, a la dècada de 1930, va comportar el seu ingrès a la clínica psiquiàtrica de Salt, on morí el juliol de 1938. El president Companys venia acompanyat dels seus assistents i personal de seguretat, que s'allotjaven igualment a can Saragossa.

Aquest vincle de Companys amb Lloret probablement va comportar tot un seguit de visites de membres del Govern de la Generalitat de l'època al nostre municipi. Ventura Gassol es va hostatjar a l'hotel de Santa Cristina i Martí Barrera estiujejava en una casa del centre de Lloret. Hi ha constància de diverses visites de membres del govern a Santa Cristina, una d'elles la que il·lustra la imatge que publiquem, cedida a l'Obreria de Santa Cristina per Manel Bernat Tymen. La roba que vesteixen els personatges és la mateixa que porten en una altra fotografia del dia 7 d'agost de 1934, en què la Generalitat va celebrar Consell de Govern a Santa Cristina, segons van deixar constància la premsa de l'època (*La Vanguardia*, *L'Autonomista*) i el llibre *Santa Cristina de Vallarnau*, editat per l'Obreria (pàg. 111). Per tant, la imatge deu ser del mateix dia.

Els Fets d'Octubre de 1934 es produïren el 6 d'octubre, quan el Govern de la Generalitat va proclamar unilateralment l'Estat Català “dins de la República Federal Espanyola”, el que va comportar la suspensió de l'autonomia catalana i l'empresonament de tot el Govern. Pel solapament de les dates, no seria agosarat suposar que la gestació de la idea de la proclamació d'independència pogués haver tingut lloc a la plaça del Pi de Santa Cristina, on s'havien reunit justament dos mesos abans... ■



Visita de Lluís Companys a Santa Cristina.

A la imatge podeu veure, d'esquerra a dreta, Manel Bernat Llobet i el seu pare el Dr. Manel Bernat Carreras; Lluïset Companys i Micó; el president Companys i Joan Comorera (conseller d'Economia i Agricultura).

Data: 7 d'agost de 1934.

Procedència: Fons Obreria de Santa Cristina, cessió de Manel Bernat Tymen

**Edició i coordinació:** Servei d'Arxiu Municipal de Lloret de Mar.

**Redacció:** C. Josep Lluhí, 24, 1r - Tel. 972 368 457 - Fax 972 373 181 - a/e: arxiu@lloret.cat - www.lloret.cat/arxiu.

**Consell de redacció:** M. Assumpció Comas, Joaquim Daban, Joan Domènech, Fèlix Rabassa, Lluïsa Baltrons, Albert Robert i Jordi Soliguer.

**Assessorament lingüístic:** Oficina de Català de Lloret de Mar. **Impressió:** AG Cantalozella. Tiratge: 600 exemplars. DL: Gi-1.417/2003.