

Evolució d'altars i capelles a la parròquia de Sant Romà (1520-1731)

Roser Vila

El segle XVI va ser molt significatiu per a la història de Lloret perquè fou llavors quan es traslladà la parròquia de Sant Romà de terra endins fins a arran de mar. La primitiva parròquia havia estat fundada en època altmedieval, el 1079, al veïnat que coneixem com de la Sagra. Tal com s'acostumava a fer durant el període comtal, l'establiment d'una parròquia era la via utilitzada per afavorir l'assentament de la població en un territori. Aquesta fórmula fou molt emprada arreu del territori en el procés de recuperació demogràfica i socioeconòmica en els segles posteriors a la desaparició de l'Imperi Romà.

Eren temps on la costa massa sovint era assolada per les incursions pirates i per tot tipus de conflictes bèl·lics, i aquesta dinàmica es perllongà diversos segles. Els primers nuclis de poblament, caracteritzats per una baixa densitat de població, amb poques activitats econòmiques, s'establien al rerepaís prioritzant la seguretat dels seus habitants.

L'acció política d'època comtal no només creà el nucli parroquial, sinó que també construï el castell a la costa i, al seu recés, es va anar formant un incipient poblament a l'espai situat entre el castell i la riera. El mar es convertí també en una font d'activitats econòmiques: la pesca i el comerç. Al segle XIV, entre 1347 i 1348, ja trobem documents on es demanava de portar la parròquia a la zona de la costa¹. No serà fins força més tard, el 1509, que se'n comencen les obres de construcció, a l'espai anomenat de la Carbonera², l'indret on s'emmagatzemava el carbó produït als nostres boscos en espera de ser comercialitzat per via marítima. Oficialment es finalitzà un 22 de juliol de 1522.

El llibre monogràfic de l'Agustí M. Vilà del 2011 sobre la nova parròquia de sant Romà³ és la referència imprescindible sobre el nou temple on, per exemple,

s'hi recullen interessants contractes d'obra. Ara bé, arrel de recents investigacions, en una cerca centrada en les visites pastorals⁴ i d'altres documents de l'època, han aparegut noves dades sobre la construcció de nous altars i capelles en aquella parròquia, especialment a partir del segle XVII. Una vegada inaugurada la nau el 1522 la primera visita pastoral que trobem és de 1527. S'hi detalla l'altar major, un altar a la "Beata Marie", la Mare de Déu, i un altar a sant Antoni. No consta cap més advocació ni altar. Aquest darrer sant seria el disposat a la capella propera a l'altar, a la cara sud, actualment del Carme, que té a la clau de volta sant Antoni Abad esculpit. Això permet constatar que hi havia la nau, ja amb les dimensions actuals, amb la capçalera de l'altar i una capella lateral oberta al mur.



Cor per a l'orgue de l'església parroquial de Sant Romà.

Procedència: SAMLM – Editorial Efadós
L'Abans – Martínez Planas. Data: 1930.
CID: 803.084.100_506.084.113.

¹ Arxiu Diocesà Girona (ADG) U 11 f.66v i U11 f.143rv.

² SAMLM – Fons Parròquia de Sant Romà. *Consuetud y calendari propi de la iglesia parrochial de St. Romà de la vila de Lloret* / Consuetud Rector Josep Rovirola i Ros. 1720. P. 342. CID: 401.001.2400_500.044.006. En una nota inserida en la Consuetud del Rector Rovirola de 1720 datada, però, un 5 de maig de 1847 –no és estrany trobar en documents notes de cronologia posterior aprofitant un espai lliure-, se cita una reclamació de Narcís Zaragoza, demanant que li pertoca un banc de la parròquia de Sant Romà, al·legant que un avantpassat seu, Pere Zaragoza –del llinatge Saragossa de Lloret– havia cedit els terrenys de la Carbonera per a la nova parròquia, a canvi d'aquest dret. Tanmateix a la nota queda apuntat que no es troba documentació que ho acrediti.

³ VILÀ i GALÍ, Agustí M. *L'església parroquial de Sant Romà de Lloret de Mar 1509-2009*. Ajuntament de Lloret de Mar. Lloret de Mar. 2011.

⁴ Les visites episcopals en la nostra demarcació estan custodiades a l'Arxiu Diocesà de Girona. Registren els diferents assumptes d'interès pel bisbe. No sempre són igual d'exhaustives, ni es visiten sempre totes les esglésies i ermites però, segons l'eloqüència de cada autor, de vegades hi podem trobar dades interessants sobre advocacions i espais propis de culte.

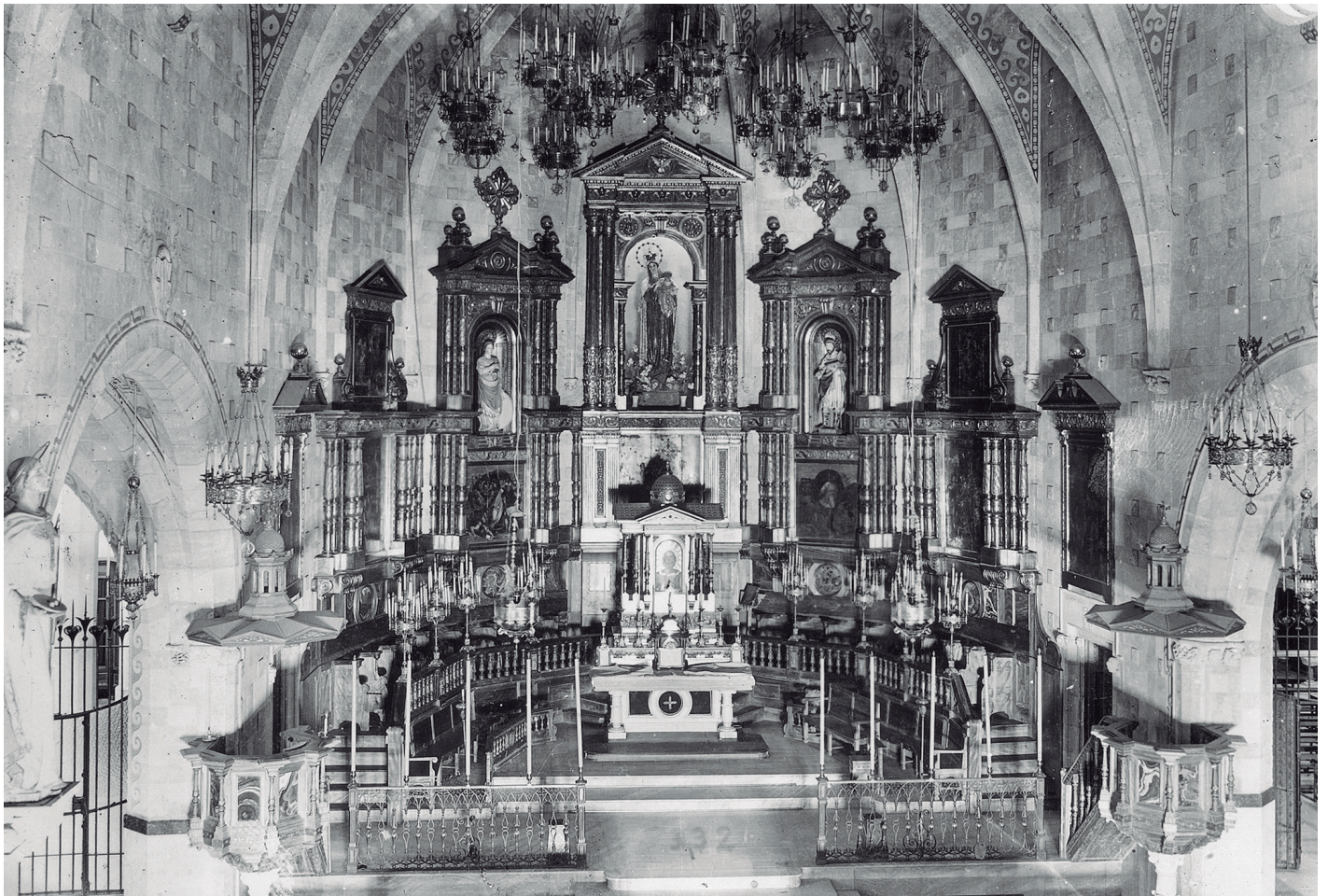
Tot i això, no sabem del cert si la capella oposada, situada prop del presbiteri (l'actual capella del Roser), estava construïda. És probable que ja fos construïda però que encara no tingués dedicada cap advocació. La resta del temple seria susceptible d'incorporar-hi nous altars i capelles, preveient un potencial creixement demogràfic que de ben segur es produiria a Lloret en el futur⁵.

La visita de 1529 no cita l'altar de sant Antoni, però sí que ens parla d'un altar de la pietat o pietós, *altare pietatis*, que tenia un altar (*cum ara*) decentment ornat, mai més citat en aquesta atribució. Tampoc no ens en diu la ubicació. La visita de 1539 no detalla noves advocacions a la parròquia de Sant Romà. No obstant això, a la visita que es va fer a l'antiga parròquia, l'actual ermita de les Alegries, s'esmenten dos altars, sant Romà i la beata Maria, i ens indica que la rectoria i la imatge de la Mare de Déu havien estat traslladades a la nova parròquia, "*videmus Rectorie et Beate Marie sunt translata In dicta Sant Romani*

moderna". Per lògica, la imatge disposada en l'altar de la beata Maria⁶.

El 1548, i després el 1558, a més de l'altar major i el de la beata Maria se cita l'altar votiu de sant Antoni i per primer cop el també votiu de sant *Erasm*i o Sant Elm. La visita de 1573 desconcerta perquè assenyala que hi ha un altar a sant Salvador que mai més trobarem descrit. Ara bé, aquest Salvador es deuria referir a l'advocació a la Transfiguració de Jesús, que pren aquesta característica⁷. Retinguem que al 1573 ja consta un altar dedicat a Jesucrist i que també s'esmenten els altars assenyalats anteriorment: major, beata Maria, sant Antoni, sant Anselm –sant Elm. És probable que, si la planta de la nau era llatina, l'altar de sant Elm o el de Jesucrist, o ambdós, estiguessin situats a l'actual capella del Roser.

La visita del 1582 cita per primera vegada, a més del de la beata Maria, el de la "Beata Maria del Rosario" i la capella de sant Pere: "*Capellam Santy*



Altar central de l'església parroquial de Sant Romà amb retaules i elements decoratius després de la reforma.
 Procedència: SAMLM – Editorial Efadós L'Abans – Martínez Planas. Data: 1930. CID: 803.084.100_506.084.102. 506.084.102.

⁵ El fogatge de 1553 recull 88 focs o famílies a Lloret, al voltant de mig miler d'habitants. La nau de la parròquia fou dissenyada clarament per a una població molt més elevada.

⁶ Arxiu Diocesà de Girona (ADG). Visites pastorals: 1527 P. 36 f 36-7; 1529 P37 f 169; 1539 P42 f 160, cita f160v.

⁷ El sant Salvador al que estem més habituats es vincula a la figura de Sant Salvador d'Horta (1520-1567), que es commemora el dia 18 de març. En el nostre cas, aquest altar s'erigeix pocs anys després de la seva mort, per tant encara no havia assolit la santificació. La Transfiguració de Jesús, que esdevé Salvador nostre, és el sant Salvador que se celebra el 6 d'agost i és el que commemora aquest altar.

Petri infradictam parroquia constractam”, en la qual també llegim que disposa d’un calze d’argent i un missal: “*Et pro servicio dicte capelle missale romanum et calicem argenteum*”⁸. Aquest darrer calze segurament seria el citat en les visites pastorals de 1548 i 1558, on es detallen entre els diversos objectes litúrgics dos calzes antics d’argent, un de sant Pere i l’altre de santa Cristina. No seria la primera vegada que, per l’amenaça de conflictes, es custodiarien a la parròquia imatges i objectes de valor de les ermites més allunyades. Hi ha notícies històriques de la precedent devastació al poble causada pels turcs el 1534. La visita de 1548 recull com es tolerava que es guardessin dins el temple caixes i cofres dels particulars, pel perill turc⁹.

Uns anys més tard va arribar a Lloret un rector que va deixar una petjada molt important a la nostra població, Jaume Felip Gibert, de qui ens han arribat les transcripcions d’alguns dels seus documents. A partir dels anomenats *Milloraments*¹⁰ de 1592-1594 sabem que a finals del segle XVI hi havia les següents obreries i administradors laics que tenien cura dels diferents espais de culte a la parròquia:

Així doncs, de capelles laterals només hi haurien les actuals del Roser i la del Carme, properes al presbiteri (l’espai sagrat que envolta l’altar major), però l’augment de noves devocions és significatiu i, per tant, es crearen més altars i llocs de devoció en el temple parroquial.

Uns anys després, entre 1614 i 1616, un comerciant lloretenc anomenat Vicenç Maig obtingué llicència per aixecar una capella, de la que podrà també decidir-ne l’advocació: serà la capella lateral de la Concepció, avui coneguda com de la Puríssima Concepció, situada a la banda sud a prop de l’entrada, finançant així amb fons propis tota l’obra d’obertura de mur i creació de capella, de volta i arc d’entrada ogival. Tot plegat li va permetre tenir-hi també dret de sepultura¹². Sens dubte fou una aportació destacadíssima al temple des del punt de vista artístic, arquitectònic i econòmic. Aquesta ampliació es va veure acompanyada, no gaires anys després, al 1634, per una capella bessona just al davant, promoguda per la confraria de Sant Pere. Documentalment s’especifica que la capella ha de ser igual que la situada al seu davant, la capella de la Concepció¹³.

Una de les peculiaritats de la parròquia de Sant Romà són els arcs diferents. És un temple etiquetat com a gòtic tardà¹⁴, amb arcs ogivals al pòrtic d’entrada, però amb la nau principal sustentada sobre arcs de mig punt, com ho són els de les capelles laterals properes al presbiteri, dedicades a sant Antoni i al Roser, del segle XVI. En canvi les dues capelles properes a l’entrada, que s’aixequen sobre arcs i voltes ogivals, ara sabem documentalment que es construïren a principis del segle XVII i que foren promogudes per un particular i per la confraria de sant Pere. Si Vilà, en el seu llibre sobre l’església parroquial hi cerca una explicació

Espai de culte	Dia dedicació	Gremi o col·lectiu	Ubicació en el temple ¹¹
Sant Roc	16 d’agost		ubicació incerta
Sant Antoni	17 de gener	col·lectiu de traginers	actual capella del Carme
Sant Elm	14 d’abril	mariners	ubicació incerta
Sant Pere	29 de juny	pescadors	ubicació incerta
Sant Cristòfol	10 de juliol		ubicació incerta
Sant Jaume	25 de juliol		ubicació incerta
Mare de Déu del Roser	segon diumenge de maig		ubicació actual

⁸ Arxiu Diocesà de Girona (ADG). Visites pastorals: 1548 P 48 f 209; 1558 P53 f 474; 1573 P 62 f 140-142; 1582 P 68 f 119-120. Cal apuntar que la Confraria de Sant Pere, es constituïria uns anys més tard, entre 1592 i 1594, per iniciativa del rector Jaume Felip i Gibert, que l’organitza de manera semblant a l’Obreria de Santa Cristina.

⁹ Arxiu diocesà de Girona (ADG). Visites pastorals: 1548 P 48 f 208, cita perill dels turcs f 209; 1558 P53 f 474; 1573 P 62 f 140-142; 1582 P 68 f 119-120; 1634 P94 f112; 1668 P103 f84; 1695 P110 f304; 1748 P121 f 125.

¹⁰ SAMLM – Fons Martínez Planas. *Mossèn Jaume Felip i Gibert. Trasllat manuscrit de la consuetud de 1592-1594*. 1930. CID: 510.000.320_066.159.002.

¹¹ Les ubicacions que Vilà plasma en el seu llibre, Vilà (2007) pàg. 42, no tenen perquè correspondre totes a les d’aquests anys inicials, de les que no hi ha prou fonts documentals al respecte.

¹² Llicències episcopals a: ADG U222 f 20 i U223 f90v. Sabem, a més, que anys enrere també havia fet donació d’una corona d’argent per la imatge de la Mare de Déu i una pel *Jesuset* (sic), a més d’un tapís per l’altar major portat de Sardenya. També deixarà llegats dos beneficis per a la capella, a favor de Sant Vicenç i de la Concepció (SAMLML – Fons Martínez Planas. *Mossèn Jaume Felip i Gibert. Trasllat manuscrit...*).

¹³ VILÀ i GALÍ, Agustí M. *L’església parroquial...* Pàg. 21-24. Sobre les diferències en els arcs de les capelles laterals de la nau vegeu de la pàgina 31 a la 33.

¹⁴ De la mateixa època, també amb aquestes característiques de decoració gòtica tardana, amb façanes molt similars a les de Lloret, hi ha parròquies del Maresme com les de Sant Feliu de Cabrera de Mar, Sant Julià d’Argentona i Sant Iscle i Santa Victòria de Dosrius.

tècnica¹⁵, no podem obviar que podia haver-hi una altra explicació, o una més entre d'altres: senzillament que el fundador de la capella així ho decidís per determinació personal, assimilant la seva capella al gust decoratiu gòtic que ornamenta la pròpia portalada de l'església, malgrat que l'interior i les capelles ja existents desenvolupessin voltes de mig punt, més pròpies del Renaixement.

La capella de la Immaculada Concepció de Vicenç Maig, paradoxalment, en el moment que pren forma, sembla demanar que se n'aixequi una d'equivalent al davant. Així ho entén la Confraria de Pescadors de Sant Pere replicant-ne l'estructura: equilibra els volums de la nau central i capelles laterals, que ara definitivament poden formar un conjunt simètric



Retaules, altars i altres elements decoratius de l'interior de l'església parroquial de sant Romà. En primer terme la imatge de santa Llúcia.

Procedència: SAMLM – Editorial Efadós L'Abans – Martínez Planas.
Data: 1930. CID: 803.084.100_506.084.111.

i coherent. Amb aquesta capella es conclou la nau, i també s'aconsegueix trobar una solució que dona sentit al conjunt. D'una banda, es vincula harmònicament la portalada d'entrada, gòtica d'arcs ogivals, amb les dues capelles més properes d'igual estil; i a l'altre extrem del temple, les capelles d'arc de mig punt s'associen al presbiteri i a les seves voltes i arcs semicirculars.

Tornant a les advocacions del temple, la visita pastoral de 1634 cita l'altar major, la beata Maria, la del Roser, sant Erasmi, sant Isidor, la capella de la Concepció i la de sant Antoni Abad. Sant Elm i sant Isidre probablement serien altars, però ubicats en algun lloc de la nau o de les capelles laterals. Cal tenir present que no es pot assimilar altar i capella, doncs en cada capella podien haver-hi diversos altars i advocacions, igual que en el presbiteri podem tenir-hi un altar major, però també algun altre altar o imatges en l'espai, com succeeix en els retaules.

A la visita pastoral del 1668 trobem l'altar major, el de la *Beata Maria Antica dita dels fadrins*, la del Roser, de sant Pere, de sant Elm, de sant Antoni, del sant Crucifix (que seria l'altar de 1573 amb advocació a la Transfiguració de Crist com a Salvador), el de *Beata Maria de Conceptionis, et in eo per Vincentium Maig* i el de sant Isidre. Al 1695, a més d'aquests trobem el de sant Francesc Xavier, que s'especifica de recent construcció¹⁶. Aquest altar, segons la visita de 1748, va ser traslladat de la zona on era el Sant Crist fins a la capella de la Concepció.

El 1720 el rector Rovirola va escriure una consuetud on hi trobem les següents associacions devotes a la parròquia:¹⁷ Obreria de sant Romà, Santíssim Sagrament, Roser, Nostra Senyora l'Antiga, sant Pere, sant Antoni, sant Isidre, sant Elm, sant Roc, sant Crist, l'Assumpció de la Verge Maria i sant Francesc en *altar del Sant Christo*. La parròquia ha afegit noves devocions, i això significa que el conjunt de la comunitat està creixent i prosperant.

La planta definitiva de la parròquia quedarà estructurada tal com la coneixem avui, en aquesta primera part del segle XVIII, amb l'ampliació de l'espai de la capçalera, on al presbiteri s'hi annexionen dues capelles a banda i banda, la sagristia i el baptisteri, respectivament. Ara per ara no sabem si les dimensions de les actuals capelles foren exactament com les d'aquesta primera època, o se'n modificaren les dimensions a les reformes del segle XX. La sa-

¹⁵ Probablement desconeixia aquesta documentació i, a més, en el llibre no s'incideix en aquesta capella.

¹⁶ Vilà situa aquesta imatge a la Capella de la Concepció al 1885 (VILÀ i GALÍ, Agustí M. *L'església parroquial...* Pàg. 42).

¹⁷ SAMLM – Fons Parròquia de Sant Romà. *Consuetud y calendari propi de la iglesia parroquial de St. Romà...*

gristia, espai on vestir-se i guardar les indumentàries eclesiàstiques i d'altres objectes de culte, sabem que es va rehabilitar i engrandir a començaments del segle XVIII, probablement per compte de la universitat de la vila¹⁸.

L'actual baptisteri, a la banda nord, s'origina, de nou, per una iniciativa personal: una llicència episcopal a favor de Ramon Guinart, mercader, del 30 d'abril 1731¹⁹, per ser enterrat a la parròquia, que també li permet *"mogut per la devoció(...) per embelliment de la dita Eclesia, allargar la Capella del St Christo y posarla a igualtat de la sagristia que novament es va fabricant, a fi que dita capella es pugui tenir si es necessari la reserva per donar la Sagrada Comunió (...) y li sia licit obrir la paret contigua"*²⁰. Per una banda, sabent que la zona es coneixia com la capella del sant Crist, també podem ubicar-hi l'altar del sant Salvador o sant Crist, ressenyat en anteriors visites pastorals. A partir d'aquest altar es va obrir una nova capella a la capçalera del temple. A més a més, el bisbe també donà permís per a obrir un accés directe de la nova

capella a la zona sacra del presbiteri i altar major. I per altra banda, gràcies a que es va obtenir llicència per a que s'hi puguin celebrar oficis sacramentals, ha perviscut fins avui que la capella sigui coneguda com la del Baptisteri.

De nou se salva el desequilibri causat per una ampliació d'un espai, construint-ne, en aquest cas gràcies a una iniciativa particular, un altre d'equivalent i de proporcional en l'extrem oposat, retornant la simetria com a base de composició i volums. En paral·lel la mateixa àrea de la capçalera s'havia vist obligada a evolucionar per igualar l'extensió que les capelles laterals havien donat a la nau. El presbiteri queda realçat amb els dos cossos auxiliars que l'escorten en la seva funció sacramental, doncs els espais pels ministres de Déu no poden ser de menor entitat que les zones dels fidels. La capçalera del temple guanya en prestància i, d'altra banda, les idèntiques dimensions en amplària de la nau, permeten reequilibrar tot el temple. Finalment, a mitjans del segle XVIII, podem considerar, estructuralment parlant,



La nau de l'església parroquial amb les capelles laterals.
 Procedència: Lloret Futur.

¹⁸ Jurats i regidors solien encarregar-se del manteniment dels edificis sacres. Associacions com obreries, confraries, administradors, s'ocupaven de gestionar els diferents cultes, altars, ermites. En les visites pastorals trobem sovint com, per exemple, els bisbes manen a jurats i regidors tasques a realitzar, així com comportaments a corregir.

¹⁹ Sobre la capella del Santíssim: Llicència ADG: U276 f 185 i P35 f 19.

²⁰ Només es podien obrir portes en recintes sagrats amb permís de l'autoritat eclesiàstica. Aquesta és la porta que connecta el baptisteri directament amb el presbiteri, és a dir amb l'espai principal de l'altar major.

acabada la parròquia de Sant Romà. Tot i que, inicialment, la nau s'hagués concebut com un edifici considerablement gran pel volum de població que tenia Lloret, amb una estructura sòlida, robusta i que, fins i tot, tenia una finalitat de defensa; podem intuir que aquest dimensionament ja preveia un creixement de població. De l'estructura inicial del perímetre de la nau, observant les advocacions en les visites pastorals, es dedueix que tindria una planta inicial de creu llatina, essent els braços les dues capelles properes a l'altar (que probablement contenien imatges i altars concentrats a la part davantera). La resta de la nau es pot elucubrar que induiria o faria fàcil la incorporació de futures advocacions i altars, amb les seves respectives ornamentacions i rituals, per a major glòria del temple, potser fornícules o entrades, on s'hi anirien disposant paulatinament imatges i petits altars. A través de la primera fotografia de l'article es pot veure el cor i l'entrada de la parròquia de principis del xx, i ens mostra com allò que en l'actualitat són portes, abans havien estat entrades en els murs, espais idonis per disposar-hi altars.

El procés d'aixecar i concloure la parròquia de sant Romà de Lloret va ser prou complex i es va desenvolupar fins molt més enllà del dia de la Magdalena del 1520, com estem veient. Un procés on va intervenir la comunitat, a través de les diferents associacions i dirigents polítics; però on també hi

participaren iniciatives particulars que formaven part de la universitat o comú de Lloret.

Les capelles laterals que embolcallen la parròquia, que s'havia aixecat encara emmirallada en la solemnitat ornamental gòtica, són elements clau per fer evolucionar el sacre recinte: alleugereren aquella contundent nau immensa inicial, donen entrada a més llum tant per les finestres que s'hi obren com per les llunetes sobre els arcs dels murs, transformant l'interior en un espai ampli, radiant.

Una renovada atmosfera, neta i lluminosa, s'escampa per cadascun dels àmbits del temple i el magnifica. Es va difuminant la primera idea de com es va concebre la parròquia nova, imponent i robusta, en favor d'una evolució que en suavitzava la contundència, tendint l'espai a una creixent sensació d'ingravedesa. Cada vegada que els murs s'obren a nous espais, la lleugeresa guanya terreny en la delimitació de l'estructura perimetral. La geometria interna basada en l'equilibri i la simetria entre volums harmonitza i dona coherència al conjunt. Fins i tot s'hi pot intuir l'entrada de l'alè reformador de nous temps i de noves idees artístiques, noves concepcions dels espais arquitectònics, la llavor de la futura exuberància dels jocs de volums, de llums, de complexitats espacials de l'arquitectura religiosa barroca, que a poc a poc s'anirà obrint pas, i que acabaran manifestant-se en d'altres temples.



Retaules, altars i altres elements decoratius de l'interior de l'església parroquial de Sant Romà.
Procedència: SAMLM – Editorial Efadós L'Abans – Martínez Planas. Data: 1930. CID: 803.084.100_506.084.112.