

## La parada de Sesmond

# L'esport té el poder de canviar el món

Nelson Mandela

Fina Solà Gasset  
Presidenta ICA/SPO

A Catalunya, l'associacionisme esportiu ha estat un element de cohesió social al llarg dels dos darrers segles i la seva activitat forma part de la història social, cultural i esportiva del país.

Amb més de 9.500 entitats esportives censades, algunes d'elles centenàries, els seus fons són testimonis importants que cal preservar per a nosaltres mateixos i per als que vindran.

L'any 2013 l'ICA/SPO va impulsar a Catalunya el projecte «Fem esport, fem arxius», i van participar-hi diverses institucions públiques catalanes amb l'objectiu de promoure la recuperació dels fons d'entitats esportives, fet que va suposar un increment considerable en la captació d'aquests fons als arxius catalans.

L'Arxiu Municipal de Lloret, que porta a terme una meritòria tasca de preservació de la memòria de la ciutat, ja ha iniciat la cursa en la custòdia de fons d'entitats vinculades al món de l'esport amb la incorporació del fons de la "Penya Barcelonista de Lloret" que, com a entitat local i amb clares implicacions en la història del municipi, dona pas a la funció social dels arxius en la vessant de preservació de la memòria d'entitats esportives locals.

En un municipi on hi proliferen entitats esportives com les de ciclisme, esgrima, bàsquet, futbol, tennis, judo, handbol, patinatge, waterpolo, hoquei, natació, vela i rem, entre d'altres, aquest és el primer pas en la conscienciació de la necessitat de preservar la memòria d'aquestes entitats esportives perquè formen part de la memòria del municipi, de la memòria de la societat lloretenca. I no hauria de quedar aquí, sinó que també cal fer èmfasi en els fons personals d'esportistes vinculats amb el municipi.

En altres parts del continent la recuperació de fons documentals de dones i homes esportistes és un fet constatat com es pot veure en aquest exemple del fons de l'esportista Sandra Porter, lluitadora professional de la dècada dels anys trenta del segle XX a França. La família de Sandra Porter va fer donació d'un conjunt de documents (fotografies, cartells, cartes, etc.) a través dels arxius departamentals i de l'Acadèmia Olímpica Francesa.

Aquest és un tema que encara tenim pendent a Catalunya, però que està en vies de solucionar-se a través del treball conjunt dels clubs, municipis i organismes nacionals i internacionals.

Cada 9 de juny se celebra la Diada Internacional dels Arxius, data en què la gran majoria dels arxius del món mostren que són una font important d'informació, que són qui documenten i qui registren les activitats portades a terme pels humans alhora que són testimoni insubstituïble d'accions passades, salvaguardant d'aquesta manera identitats, comunitats, societats i els seus drets.

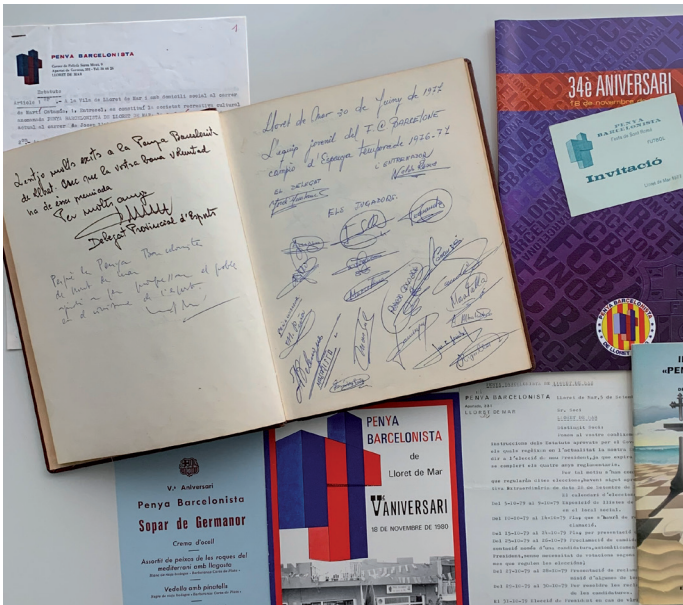
Els arxius, com a institucions fràgils i vulnerables que són, cal protegir-los i garantir-ne l'accés a la informació. Aquest és un dels objectius del Consell Internacional d'Arxius i són les seccions les que focalitzen a diferents àmbits, com poden ser els arxius d'Esports, els d'Arquitectura, els de Drets Humans, els de Literatura, els d'Universitats, els de Parlaments i partits polítics, etc.

En el context d'enriquir la visió social dels arxius en tots els aspectes de la vida contemporània i de preservar la memòria de les activitats que han transformat les societats, és on la Secció Internacional d'Arxius de l'Esport, ICA/SPO, ha influït a motivar la preservació dels documents de les entitats esportives, dels esportistes i de les entitats públiques i privades vinculades al món de l'esport.

L'ICA/SPO, és una de les tretze seccions internacionals que integren el Consell Internacional d'Arxius, ICA, organisme que fou creat el 9 de juny de 1948 sota els auspicis de la UNESCO. La secció d'Esports es creà a Viena l'any 2004, amb els objectius de conscienciar de la necessitat de preservar aquests fons vinculats amb el món esportiu, promoure'n la seva difusió i compartir el coneixement i les experiències identificades mitjançant seminaris, jornades, taules rodones, publicacions, entre d'altres.



Logo identificatiu de la secció d'arxius esportius - SPO.  
Procedència: Consell Internacional d'Arxius - CIA/ICA.



Diversos documents del fons de la Penya Barcelonista de Lloret de Mar, ingressats en aquest servei d'arxiu.  
Procedència: SAMLM.

Algunes de les experiències més interessants en què ha estat involucrada les trobem a França, als Archives Nationales du Monde du Travail (ANMT) a Roubaix on custodien i podem consultar els fons d'associacions esportives nacionals, regionals i locals així com fons d'esportistes, de la indústria de l'esport, d'infraestructures esportives, del moviment cooperatiu i social vinculat a l'esport, etc. les polítiques de captació de fons vinculats amb l'esport de manera proactiva ha estat l'element bàsic per aconseguir preservar aquesta memòria de l'esport.

Una altra experiència interessant a compartir és la que està desenvolupant la mateixa Secció ICA/SPO, mitjançant el disseny i elaboració d'un directori d'arxius vinculats al món de l'esport. Aquest directori pretén ser una eina participativa per oferir i adquirir coneixement sobre aquesta tipologia d'arxius com a canal d'accés i de manera geolocalitzada.



Noies participants en una cursa organitzada per la Penya Barcelonista de Lloret de Mar, en el marc dels actes del seu IX aniversari.  
Procedència: SAMLM – Fons Penya Barcelonista de Lloret de Mar. Autor: Desconegut.  
Data: 1984. CID: 723.000.500\_320.015.004.

Pretén informar de quins fons esportius hi ha en un arxiu concret i la seva localització en el mapa.

A Finlàndia, en concret a l'Arxiu del Museu de l'Esport, és on un equip d'arxivers membres de l'ICA/SPO treballen amb la descripció de la memòria d'entitats esportives i dels fons personals de dones i homes esportistes. Custodien la documentació alhora que aporten el valor afegit de la producció i edició de la història de l'entitat esportiva.

Conjuntament l'European Committee for Sports History (CESH) i l'ICA/SPO van presentar una petició a la Unió Europea, per impulsar una estratègia per salvaguardar i optimitzar l'ús dels arxius esportius a Europa, com un element del patrimoni cultural europeu. Aquesta petició està pendent de resolució.

Altres arxius com el London Metropolitan Archives, els arxius de l'IAAF, Internacional Association of Athletics Federations, els arxius del Comitè Olímpic Internacional, etc. que són membres de l'ICA/SPO disposen d'unes importants experiències que es pretenen anar compartint durant el Seminari Internacional d'Arxius de l'Esport que de manera biennal se celebra a la ciutat de Girona, organitzat per la Secció Internacional d'Arxius de l'Esport, ICA/SPO, la Diputació de Girona, l'Ajuntament de Girona, la Generalitat de Catalunya i l'Associació d'Arxivers de Catalunya. Aquest seminari internacional dona visibilitat a les experiències de captació, preservació i difusió dels fons d'entitats esportives custodiats en arxius arreu del món.

Nelson Mandela va dir:

**“L'esport té el poder de canviar el món”.**

Els documents generats per la pràctica de l'esport en seran l'evidència, preservem-los. ■



Equip de futbol infantil masculí que participa en el torneig celebrat a la pista de l'escola Esteve Carles organitzat per la Penya Barcelonista de Lloret de Mar.  
Procedència: SAMLM – Fons Penya Barcelonista de Lloret de Mar. Autor: Desconegut.  
Data: 1982. CID: 723.000.500\_320.015.001.



# 1. Accés als documents

## 1a. Les consultes

L'any 2019 l'accés a la documentació es va caracteritzar per dos elements:

En primer lloc, el canvi de paradigma produït el 2018, que es caracteritzà per una substitució de les consultes externes presencials per les virtuals i per un retrocés de les consultes administratives i dels préstecs administratius. El segon element que hem de tenir en compte ha estat la introducció de l'administració electrònica.

Pel que fa les consultes virtuals, l'any 2019 es van generar un total de 18.456 consultes en línia, un descens respecte l'exercici anterior. Així, hem pogut veure que com a conseqüència de l'augment de consultes de les xarxes socials hi ha hagut una davallada de les visites al nostre web.

A l'anterior memòria vam exposar el fet de diferenciar entre les consultes acadèmica i tècnica, d'una banda, i la de caràcter més general, de l'altra. Les consultes acadèmiques/tècniques es van mantenint, de manera presencial i virtual, mentre que les que són més generals han trobat una resposta més adient en les xarxes socials que s'impulsen des de l'arxiu.

Les consultes internes, motivades per la tramitació dels expedients administratius i la necessitat de trobar antecedents per a poder redactar informes i adoptar resolucions, han baixat a gairebé la meitat. Aquesta disminució té a veure amb dues polítiques adoptades tan per aquest Servei d'Arxiu com per l'Ajuntament.

En primer terme, quan es va prendre la decisió de posar límit als préstecs de documentació (fins a gairebé no efectuar-ne) es va donar l'alternativa als peticionaris d'enviar-los una còpia en suport electrònic, d'aquesta manera la documentació original en format paper no hauria de sortir de les dependències de l'arxiu. Els expedients tramesos a les unitats administratives en suport electrònic han generat un segon arxiu de gestió en el maquinari dels departaments. Aquest fet, com es va poder apreciar l'any passat, ha tingut un impacte pel que fa la demanda de nous expedients administratius per part de les unitats administratives.

Tal com hem comentat abans, cal tenir en compte l'adopció de l'administració electrònica i la desaparició del paper en la tramitació dels expedients, a l'hora d'analitzar l'evolució del

nombre de consultes realitzades en aquest Servei d'Arxiu. Si bé es cert que l'Ajuntament duia uns anys tramitant amb un gestor d'expedients, ha estat a partir de la posada en marxa de la Llei 32/2015 que la totalitat de la documentació tramitada ha passat a ser electrònica. La recerca d'antecedents per a la tramitació comporta la interacció directa dels usuaris amb el programari per a realitzar les cerques. Aquesta possibilitat de gestionar electrònicament expedients digitalitzats o digitals comporta una facilitat en la cerca d'informació en els expedients en suport paper que anteriorment no es produïa.

A banda del canvi del model d'accés a la documentació i informació hi ha un segon element que ha marcat les consultes i els préstecs de documentació custodiada per aquest Servei d'Arxiu. L'apagada digital produïda per un atac informàtic en forma de virus ransomware que va afectar les dependències municipals durant més d'un mes. La impossibilitat d'accedir al contingut dels expedients va provocar la paralització de l'accés a la documentació. Aquest fet provocà una lenta recuperació de les estructures informàtiques i de la informació continguda en els servidors de l'Ajuntament. La impossibilitat d'accedir a les bases de dades durant un llarg període de temps va comportar que no fos possible de lliurar la documentació que ens demanaven, tan a la resta de companys de l'Ajuntament com als ciutadans en general.

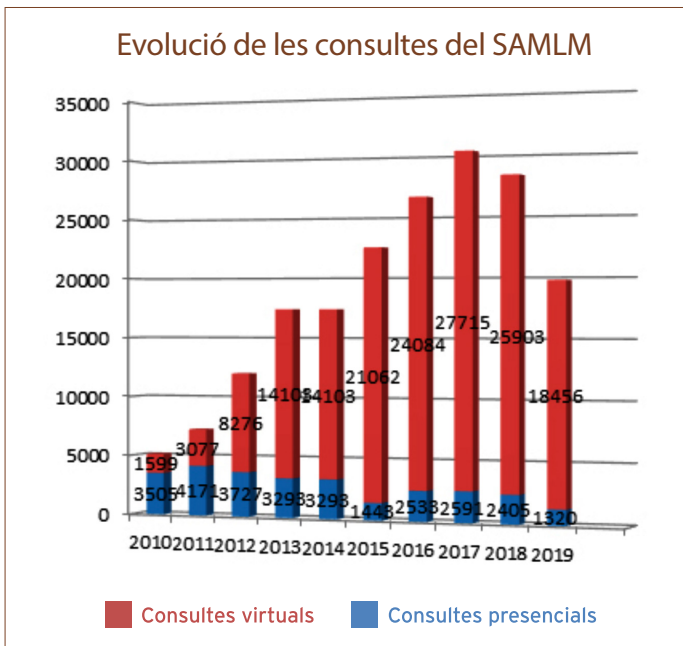
Tot plegat, ha dificultat notablement la realització d'una anàlisi clara del resultat de les estadístiques, perquè no són comparables amb anys anteriors. Tanmateix, l'aposta efectuada per aquest Servei d'Arxiu dirigida a establir altres formes de difondre el nostre patrimoni documental, està donant els seus fruits. En parlarem més endavant, en l'apartat de xarxes socials.

## 1b. Els préstecs

Amb l'objectiu de preservar el patrimoni documental, s'ha prosseguit amb la política de limitar al màxim els préstecs a les unitats administratives. Així, els diferents departaments només poden retirar un expedient amb el compromís de retornar-lo el mateix dia. Paral·lelament, i en aplicació de la nova normativa de procediment administratiu, en comptes de fer préstecs a les diferents seccions municipal, se'ls facilita còpies digitals de la documentació sol·licitada. Això ha fet que el 2019, per primer cop, no s'hagi tramitat cap préstec documental a les dependències municipals; i per contra, s'hagin realitzat moltes més còpies digitalitzades d'expedients administratius.

### Consultes, préstecs i usuaris en el període 2009-2019

Any	Particulars			Administratives			Total
	Virtuals	Presencials		Usuaris	Consultes	Préstecs	Usuaris
	Consultes	Usuaris	Consultes				
2009	2.908	383	1.656	2.029	4.262	1.350	2.412
2010	1.599	285	1.136	1.845	3.220	1.255	2.130
2011	3.077	362	1.429	1.581	2.742	1.137	1.943
2012	8.276	457	1.655	1.362	2.072	984	1.819
2013	14.103	457	1.537	1.482	1.756	940	1.939
2014	14.490	441	1.378	1.025	1.551	646	1.466
2015	21.062	281	1.162	1.162	1.655	714	1.443
2016	24.084	348	843	923	1.690	423	1.240
2017	27.715	443	1.276	683	1.315	137	1.271
2018	25.903	397	1.158	635	1.247	2	1.032
2019	18.456	292	723	352	597	0	644



### 1c. Les reproduccions

En el quadre referent a les reproduccions podem observar com l'any 2019 hem tingut una certa disminució respecte l'any anterior. Aquest descens l'atribuïm com una conseqüència de l'apagada informàtica patida per l'Ajuntament i que ja hem esmentat abans. Així, durant aquell llarg període de temps fou impossible la realització de noves reproduccions. És per això que creiem que les dades del 2019 s'han de comparar amb l'exercici del 2017. D'aquesta manera veiem que el 2019 es van fer gairebé el doble de reproduccions que el 2017.

Com hem dit abans, el fet de substituir els préstecs de documents en paper per l'enviament d'una còpia digital ha continuat incrementant les reproduccions tan de documents textuais (27.636) com de documents cartogràfics (2.242). Destaquem els treballs realitzats en la digitalització de documents audiovisuals que, tot i les complicacions tècniques i de programari que comporten, no han parat de créixer en aquests darrers anys.

Aquest increment es mostra a la següent taula:

Quadre de reproduccions	2017	2018	2019
Documents textuais	14.269	43.307	27.636
Imatges	357	433	169
Documents audiovisuals	21	148	226
Cartografia i plànols	1.135	3.283	2.242
<b>TOTAL</b>	<b>15.782</b>	<b>47.171</b>	<b>30.273</b>

## 2. Els ingressos documentals

### 2a. Els ingressos ordinaris

L'any 2019 s'ha caracteritzat per dos fets extraordinaris que estan condicionant de manera notable el flux de transferències documentals de les diferents àrees municipals cap

a l'Arxiu. En primer lloc, que s'està arribant al límit de la capacitat de l'actual dipòsit de l'arxiu administratiu. I en segon lloc, que cal condicionar el segon dipòsit de l'arxiu administratiu que, ara per ara, no reuneix les condicions adients per a rebre documentació. De moment restem a l'espera de la remodelació i condicionament d'aquest espai.

Per tal d'aprofitar al màxim els espais del dipòsit, durant el 2019 s'ha procedit a dosificar els ingressos per a gestionar molt millor els buits disponibles. És per això que s'han transferit 19,20 metres lineals de documentació, una mica més del 10% dels 178,60 de l'exercici anterior. L'ingrés més destacat ha estat realitzat per Tresoreria, amb 16,80 metres en total; altres àrees han transferit entre un i dos metres lineals com a màxim.

L'inventari general ha passat de 273.192 a 277.333 registres, amb un augment de l'1,5%, que s'ha d'atribuir molt majoritàriament als ingressos extraordinaris.

Ingressos ordinaris 2019		
Àrea	Metres lineals	
<b>100.100 SERVEIS CENTRALS I DE PLANIFICACIÓ</b>		
121 Tresoreria	16.80	
130 Organització i Recursos Humans	0.10	
140 Arxiu	1.70	
160 Oficina Informació i Atenció Ciutadana	0.10	18.70
<b>100.300 SERVEIS AL TERRITORI I A LA CIUTAT</b>		
310 Planificació i Gestió urbanística	0.10	
320 Obra	0.10	0.20
<b>100.600 SERVEIS TURÍSTICS I DE PROMOCIÓ DE LA CIUTAT</b>		
620 Promoció Econòmica	0.10	
630 Cultura	0.10	
640 Esports	0.10	0.30
<b>TOTAL</b>		

### 2b. Els ingressos extraordinaris

Durant el 2019 han entrat al SAMLM cinquanta-quatre ingressos documentals extraordinaris. Els ingressos rebuts són noves aportacions a fons ingressats anteriorment o bé ingressos de volum petit, d'una gran diversitat de formats i suports.

Podríem destacar el flux continuat d'ingressos de fons audiovisuals com els d'Antoni Salvatella, Josep Maria Fontrodona o la família Bonet-Cardona. També és interessant el fons patrimonial de Can Gepich, aportat per Concepció Tremoleda, o la documentació de la família Mas-Marquès dels Autobusos Mas. També continuen entrant fons fotogràfics com el de Maria Teresa Vilà i Vidal,



cedit per Mercè López Giralt, el d'Humbert Garriga, el de Joan Pallàs o el de Josep Ribera, entre d'altres.

Per acabar esmentarem dos fons fotogràfics ben particulars: el d'Antoni Caner, que ens permet saber com era l'atletisme a Lloret durant el darrer quart del segle XX, i el de Joaquim Abril i Roig, aportat per la seva dona Lluïsa Vindual i Rodríguez, en el qual podem contemplar l'art fotogràfic d'aquest creador.

Grans o petits, tots els ingressos documentals extraordinaris contribueixen a enriquir el patrimoni documental de Lloret de Mar.

CEDENT / DONANT		DOCUMENTACIÓ INGRESSADA
ALVENTOSA i BONET	Miquel	Material de difusió
BACH i FELIU	Judit	Documentació diversa de l'Esbart Dansaire Lloretenc
BERNAT i MONTERO	Maria Carme	Imatges en suport placa de vidre
BISBAL MOYA	Bernardino	Material de difusió
BLANCH i MASFERRER	Agustí	Documentació sobre la capella dels Sants Metges
CANER i CASTELLS	Antoni	Fons fotogràfic
CARDONA i REIXACH	Angelina	Fons audiovisual
CARRERAS i LÓPEZ	Josep de Calassanç	Hemeroteca local i material de difusió.
CASAS i PAGEROLS	Joan	Partitures arranjades de La Bella Dolores
CASTILLO VEGAS	Maria Gloria	Filmacions en suport videocasset
COL·LEGI OFICIAL DE METGES DE GIRONA / ROCA i FONT, Francesc Xavier		Protocols notariais diversos
COLOMER i CARLES	Oriol	Biblioteca auxiliar
COMAS i MORÉ	Maria Assumpció	Fons fotogràfic, hemeroteca local i documentació familiar
FONTRDONA i VALERO	Josep Maria	Fons audiovisual en suport vídeo
FRANCH i VENCEDOR	Josep	Biblioteca auxiliar
FRESQUET i SERRET	Eliseu	Partitures
FRIGOLA i BOSCH	Arseni	Fons fotogràfic i material de difusió
GALLART i SOLER	Carme	Biblioteca auxiliar i col·leccions
GARRIGA i DURAN	Humbert	Fons fotogràfic
ISERN i CLAPÉS	Josep	Biblioteca auxiliar
LEAL i SAYROL	Maria Antònia	Col·leccions
LÓPEZ ÀLVAREZ	Eduardo	Biblioteca auxiliar
LÓPEZ i GIRALT	Mercè	Fons fotogràfic de Maria Teresa Vilà i Vidal
LYAMIN	Mikhail	Col·leccions
LLORCA i RIERA	Isidor	Fons i maquinari audiovisual
MARTÍNEZ i PLANAS	Jordi	Fons documental i fotogràfic
MAS i MARQUÈS	Germanes	Fons documentals familiar i d'Autocars Mas
MONAGHAN	Dorothy	Material de difusió
OROBITG i SOLER	Jordi	Material de difusió

PALLÀS i MONRÓS	Joan	Fons fotogràfic i col·lecció de partitures de sardanes
PENYA XINO – XANO / CARBONELL i GONZÁLEZ, Carles		Fons fotogràfic en suport disc òptic
PARRÒQUIA DE SANT ROMÀ / BRUGADA i CLOTAS, Mn. Martirià		Full Parroquial i diverses fotografies
PLANAS i MATEU	Francesc	Fons documental de l'Hotel Planas
RAMÍREZ i BURGADA	Josep Maria	Material de difusió
RAMOS i POVEDA	Ramon	Material de difusió i recull de premsa
RIBERA i CARDONA	Josep	Fons audiovisual i fotogràfic i material de difusió
ROBERT i RIBOT	Albert	Material de difusió
ROCA-CUSACHS i COLL	Família	Biblioteca auxiliar
RODRÍGUEZ i PARÉS	Maria Josep	Cartografia local i col·lecció de postals
ROMANÍ i DRAPER	Joan Pau	Biblioteca auxiliar
ROQUÉ i FORCAT	Rosa Maria	Material de difusió
ROS i GARCÉS	Conxita	Biblioteca auxiliar
SAGARÓ i PLANIOL	Montserrat	Biblioteca auxiliar
SALVATELLA i FERRANDO	Antoni	Fons audiovisual
TORNÉ i PIÑOL	Josep Maria	Biblioteca auxiliar
TORRENTE GARCÍA	Daniel	Biblioteca auxiliar
TREMOLEDA i NOGAREDA	Concepció	Fons patrimonial de Can Gepich
URBAN SKETCHERS LLORET		Làmines d'il·lustracions sobre visita a l'Arxiu
VINDUAL i RODRÍGUEZ	Lluïsa	Fons documental Joaquim Abril i Roig
XIRGU i ENCESA	Montse	Material de difusió

## 2c. Avaluació documental

Com cada any, i d'acord amb la Llei d'arxius i documents 10/2001 i amb les Taules d'Avaluació Documental, hem continuat la nostra tasca d'avaluació i tria documental. Aquesta feina ens permet eliminar la documentació que ha perdut la vigència administrativa, i també la que conté informació que es pot recuperar a partir d'altres sèries documentals.

Enguany s'han tramitat cinc propostes d'eliminació de documentació i s'han eliminat un total de 25,1 metres lineals de documentació. Concretament, d'expedients reglats se n'han eliminat 233 caps i de duplicats, esborranys i còpies, 18.

Tal com determina la llei de transparència, totes aquestes eliminacions apareixen inscrites i publicades al *Llibre registre d'eliminació de documents del Servei d'Arxiu Municipal de l'Ajuntament de Lloret de Mar*. En aquest llibre registre apareixen les dades bàsiques de cadascuna de les eliminacions: el n° d'expedient, la descripció de la documentació eliminada, les dates extremes, el suport, els metres lineals, la taula d'avaluació que autoritza l'eliminació, l'empresa que fa l'eliminació...

Podeu accedir a l'esmentat Llibre Registre en el web del SAMLML dins l'apartat *Informació General / Registre d'eliminació de documents*.

### 3. Tractament i protecció del patrimoni documental

Durant l'any 2019 el SAMLML ha procedit al tractament dels següents ingressos documentals:

CODI DE FONTS	FONTS	TRACTAMENT REALITZAT
100.000	AJUNTAMENT DE LLORET MAR	Neteja, identificació, descripció, instal·lació i digitalització parcial de documentació en diferents formats provinents dels ingressos ordinaris de les diferents àrees i seccions municipals.
301.000	HOSPITAL MUNICIPAL DE LLORET DE MAR	Registre, identificació i classificació de documentació en diferents formats provinent de l'ingrés 2019/063.
401.000	PARRÒQUIA DE SANT ROMÀ	Segona fase de neteja, desmuntatge, identificació, descripció i instal·lació d'imatges en paper provinents de l'ingrés 2018/041.
405.000	CONGREGACIÓ IMMACULADA CONCEPCIÓ	Registre, classificació, identificació, descripció i digitalització d'una cinta en format Betamax provinent de l'ingrés 2019/037.
507.000	MACIÀ	Desmuntatge, identificació, descripció i instal·lació de documentació en diferents formats provinent de l'ingrés 2018/085.
510.000	MARTÍNEZ - PLANAS	Desmuntatge, identificació, descripció i instal·lació de documentació en diferents formats provinent de l'ingrés 2019/007.
519.000	DURAN - GARRIGA - MASFERRER	Registre, identificació i classificació de documentació en diferents formats provinent de l'ingrés 2019/048.
522.000	MAS - LLIBRE	Primera fase d'identificació, descripció i instal·lació de documentació en diversos formats provinent dels ingressos 2018/026 i 2018/092.
523.000	JUANOLA - SAGARÓ	Segona fase de registre, digitalització i classificació d'un total de 28 unitats audiovisuals en diversos formats provinents de l'ingrés 2017/075. Identificació, descripció i instal·lació de publicacions provinents de l'ingrés 2019/072.
524.000	FÀBREGAS - ORENCH	Segona fase de registre, descripció, identificació, classificació i instal·lació de documentació en diferents formats provinent de l'ingrés 2017/096.
526.000	LLUÍS RIERA i GARRIGA	Segona fase de desmuntatge, registre, identificació, descripció i instal·lació de documentació en diversos formats provinent de l'ingrés 2017/094.
527.000	BONET - CARDONA	Segona fase del procés de classificació i digitalització del fons audiovisual. Bobinatge de les filmacions en capses normalitzades. Identificació, descripció i instal·lació de material de difusió provinent de l'ingrés 2018/038.
529.000	FERNÁNDEZ - BANCELLS	Primera fase d'identificació, descripció i instal·lació de documentació en diversos formats provinent de l'ingrés 2018/070.
599.005	BERNAT - MONTERO	Registre, digitalització i classificació de documentació en diferents formats provinent dels ingressos 2018/058 i 2019/047.
599.007	CARBONELL - JORDI	Identificació, descripció i instal·lació de 9 vídeos provinents de l'ingrés 2017/065.
599.015	FRIGOLA - ROCA	Identificació, descripció i instal·lació de documentació provinent de l'ingrés 2019/020.
599.025	CAN GEPICH	Registre, identificació, descripció i instal·lació de documentació provinent de l'ingrés 2019/061.
602.000	JESÚS PAU i SOLER	Segona fase d'identificació, descripció i instal·lació de 224 registres de documentació escolar en paper provinents de l'ingrés 2017/064.
608.000	MARIA ASSUMPCIÓ COMAS i MORÉ	Identificació, descripció, digitalització i instal·lació de documentació en diferents formats provinents dels ingressos 2018/023 i 2019/009.

619.000	ANTONI SALVATELLA I FERRANDO	Segona fase de registre, digitalització i classificació d'un total de 15 unitats audiovisuals en diversos formats provinents de l'ingrés 2018/042.
620.000	ISIDOR LLORCA i RIERA	Segona fase de registre, digitalització i classificació de documentació provinent dels ingressos 2018/003 i 2019/025.
623.000	JOAN PALLÀS MONRÓS	Identificació, descripció, digitalització i instal·lació de documentació en diferents formats provinents de l'ingrés 2019/010.
632.000	ERNEST ADLER	Segona fase del procés de neteja, desmuntatge, identificació, descripció i instal·lació de documentació en diferents formats provinent de l'ingrés 2018/082.
633.000	RICARD GIRÓ	Registre, identificació, descripció i instal·lació d'imatges provinents de l'ingrés 2018/005.
699.020	JOSEP MARIA RAMÍREZ BURGADA	Identificació, descripció i instal·lació de documentació provinent de l'ingrés 2019/008.
699.028	JOSEP VALLS i ROCA (a) BAMBI	Tercera fase del procés d'identificació, descripció, digitalització i instal·lació d'imatges provinents de l'ingrés 2016/002.
699.063	ORIOL COLOMER i CARLES	Identificació, descripció i instal·lació de publicació provinent de l'ingrés 2019/040.
699.069	MARIA ANTÒNIA LEAL i SAYROL	Identificació, descripció i instal·lació de documentació provinent de l'ingrés 2019/015.
699.084	ELISEU FRESQUET i SERRET	Identificació, descripció i instal·lació de documentació provinent dels ingressos 2019/021 i 2019/044.
699.086	CONXITA ROS i GARCÈS	Identificació, descripció i instal·lació de publicació provinent de l'ingrés 2019/073.
699.118	CESCA MAS i MARQUÉS	Registre, classificació, descripció i digitalització de documentació en diferents formats provinent de l'ingrés 2019/001.
699.119	MARIA TERESA VILÀ i VIDAL	Registre, classificació, descripció i digitalització de documentació provinent de l'ingrés 2019/026.
699.120	MELCIOR MONTERO REBOLLO	Segona fase de registre, primera classificació i digitalització del fons audiovisual. Bobinatge de les filmacions en capses normalitzades 2018/040.
699.128	MARC ROCA-CUSACHS i COLL	Identificació, descripció i instal·lació de documentació provinent de l'ingrés 2019/016.
699.130	JOSEP MARIA FONTRDONA i VALERO	Registre, primera classificació i digitalització del fons audiovisual provinent de l'ingrés 2019/042.
718.000	PENYA XINO XANO	Identificació, descripció i instal·lació de documentació en diferents formats provinent de l'ingrés 2019/012.
722.000	L'AURORA ASSOCIACIÓ DE DONES	Identificació, descripció i instal·lació de material de difusió provinent de l'ingrés 2019/043.
723.000	PENYA BARCELONISTA LLORET DE MAR	Segona fase del procés de neteja, desmuntatge, identificació, descripció, digitalització i instal·lació de documentació en diferents formats provinent de l'ingrés 2018/080.
799.002	GERMANDAT DE SANT SEBASTIÀ	Identificació, descripció i instal·lació de llibre d'actes provinent de l'ingrés 2018/088.
799.018	ESBART DANSAIRE LLORETENC	Identificació, descripció i instal·lació de documentació provinent de l'ingrés 2019/013.
803.000	EDITORIAL EFADÓS - L'ABANS DE LLORET DE MAR	Tercera fase de registre, identificació, descripció i instal·lació de diversos fons familiars provinent de l'ingrés 2007/038.
806.000	AUTOCARS MAS SL	Registre, identificació, descripció i instal·lació de documentació en diversos formats provinent de l'ingrés 2019/038.
807.000	HOTEL PLANAS	Registre, identificació, descripció i instal·lació de documentació en diversos formats provinent de l'ingrés 2019/059.



## 4. Activitats i difusió

### 4a. Activitats desenvolupades pel SAMLM

#### Presència del SAMLM a la 45a Festa de l'Esport

El SAMLM va col·laborar en la celebració de la 45a Festa de l'Esport de Lloret de Mar, que es va dur a terme la tarda del 26 de gener al Teatre de Lloret, amb la producció d'un muntatge sobre la història de la pràctica de l'esport a la nostra vila, de la dècada de 1920 fins a finals dels anys 70. En aquest muntatge hi apareixen imatges i fragments de gravacions dels fons Martínez-Planas, Xifra-Beneito, Gispert-Metje, Montero-Mas i Llibre-Llorca.

#### El Dia Internacional de la Dona al SAMLM

El nostre servei d'arxiu va participar en els actes organitzats per la Regidoria de la Dona de l'Ajuntament de Lloret de Mar amb diverses activitats.

En primer lloc, el SAMLM, conjuntament amb la Biblioteca Municipal i la Regidoria de la Dona, va organitzar l'exposició *El treball de les dones a Lloret*, realitzada en el vestíbul de les seves instal·lacions a partir de documentació que custodia. L'exposició, que va començar el 4 de març, mostra l'evolució del treball femení a la nostra vila durant el segle XX. Imatges i documents formaven part d'aquesta exposició, que va contribuir a donar la visibilitat a la dona lloretenca del passat segle XX. Dones que es van dedicar a l'ensenyament,



Muntatge fotogràfic de la projecció del documental *Pensió completa*, que es va dur a terme a la sala polivalent del SAMLM.  
Procedència: SAMLM.

a la política i a la restauració, i altres que van ser puntaires, remendadores de xarxes de pesca o a les tasques de la llar les quals, totes, van contribuir a construir una societat lloretenca pròspera, culta i acollidora.

D'altra banda, el mateix dia 8 de març, a les 10, 11 i 12 del matí, en l'espai de la sala polivalent del SAMLM es va projectar *Pensió completa*, un documental que reconstrueix en clau femenina el fenomen turístic al Lloret de les dècades de 1950 i 1960. *Pensió completa* és una producció encarregada pel Consell de Dones Municipal, realitzada per Amaranta Gibert, Margarita Rodríguez, Mercè Serrano, Cristina Pinto i Anna Pascual.

#### Visites de centres educatius i formatius

Durant el 2019 van visitar les dependències del SAMLM, amb la fórmula de "visita guiada comentada", un total de 162 persones. Això suposa un increment de 32 persones respecte l'any anterior. Les visites per a grups es realitzen amb cita prèvia i van dirigides tan a escoles i instituts com a col·lectius, associacions i entitats.

D'aquestes 162 persones esmentades, 120 formaven part de visites escolars. Docents i centres educatius poden escollir entre cinc visites guiades de caràcter temàtic: *Descobreix l'Arxiu Municipal*, una visita general a les dependències del SAMLM; *Sicardis, senyora de Lloret*, sobre la vila de Lloret en l'època medieval; *Fem d'Investigadors*, en què treballem les fonts primàries i secundàries; *L'Arxiu Sona*, sobre música i cançons populars de Lloret; i *ARTxius*, sobre documents per a conèixer la Història de l'Art. A més s'ha realitzat una visita personalitzada per a alumnes de primària relacionada amb els noms dels carrers de Lloret i especialment aquells carrers amb nom de dona.

L'objectiu de les visites és que alumnes i visitants coneguin de primera mà les instal·lacions de l'arxiu, les tasques que s'hi realitzen, les diverses tipologies que es conserven i els diferents fons que es custodien.

La resta de visites per a col·lectius i entitats que aprofiten per conèixer el servei d'arxiu municipal també es concerten. Durant el 2019 hem rebut la visita de diferents grups de l'Oficina de Català, així com de l'Associació de Dones l'Aurora, del



Visita guiada a les instal·lacions del SAMLM per part de l'IES Lloret.  
Procedència: SAMLM.



Banc del Temps de Lloret de Mar i de diferents membres del col·lectiu *Urban Sketchers* residents a Lloret. Aprofitant dates com el Dia Internacional dels Arxius el SAMLM organitza una jornada de portes obertes aquest any amb la novetat de conèixer les instal·lacions a través d'una temàtica concreta: *Els fons indians al SAMLM*. Durant la visita, 23 persones, a banda de conèixer les instal·lacions i les tasques que es realitzen al servei d'arxiu municipal, van poder conèixer documentació original relacionada amb la temàtica indiana; cartes nàutiques, quaderns de bitàcola, maquetes de vaixells i embarcacions, imatges dels protagonistes...

Les visites són gratuïtes i cal fer una reserva prèvia per correu electrònic a [arxiu@lloret.cat](mailto:arxiu@lloret.cat).

### El parlar de Lloret i el SAMLM

El passat 2019 el parlar de Lloret va ser protagonista en el SAMLM. El divendres 5 d'abril quatre membres dels amics de l'arxiu, la Maria Rosa, la Cristina, l'Antoni i en Jordi, van ser entrevistats per en Miquel Gros i Lladós, el qual va fer un treball que tenia per objectiu fer un recull de mots i expressions locals de diferents municipis de les comarques de Girona.

El SAMLM també col·laborà en una altra iniciativa organitzada al voltant del parlar de Lloret. L'Oficina de Català de Lloret de Mar i l'Associació de Comerciants de Lloret de Mar organitzà una campanya per promoure la parla genuïna de la nostra vila als comerços, assessorada per Carme Macià i Vidal. Catorze establiments de Lloret van lluir diversos cartells i punts de llibre amb paraules i expressions lloretenques, il·lustrats amb imatges extretes de diferents fons custodiats per l'arxiu municipal.

### El SAMLM a la Festa de les Flors

L'edició de 2019 de la Festa de les Flors de les Alegries, que es va dur a terme el dia 19 de maig, va comptar amb un muntatge floral de la Maria Rosa Soler i Gallart, dedicat a les pageses de Lloret que venien fruites i verdures a la plaça, que incorporà diverses fotografies del Fons Josep Valls i Roca (a) Bambi, del SAMLM.

### La Setmana Internacional dels Arxius 2019

En el marc de la Setmana Internacional dels Arxius, que el 2019 se celebrà entre el 3 i el 9 de juny, el SAMLM organitzà dues activitats per a commemorar-lo.



Un moment de l'entrevista que va fer en Miquel Gros a quatre membres del Grup d'Amics de l'Arxiu en les instal·lacions del SAMLM, en el marc de la seva investigació sobre el parlar de Lloret.

Procedència: SAMLM.



Acte de cessió del fons del Dr. Ernest Adler entre el seu hereu Jakob Balz i l'Ajuntament de Lloret de Mar, celebrat el dia 6 de juny a la Sala d'Actes de la Casa de la Vila.

Procedència: Maria Assumpció Comas.

En primer lloc, el dijous 6 de juny a les vuit del vespre, a la Sala d'Actes de la Casa de la Vila, es va fer la presentació del número 18 del *Sesmond*, el butlletí del SAMLM, i l'acte de cessió del fons documental del Dr. Ernest Adler, amb la signatura del document de cessió entre l'Ajuntament de Lloret de Mar i l'hereu del doctor, el Sr. Jakob Balz.

D'altra banda, el dissabte 8 de juny a les onze del matí es va dur a terme una visita guiada a les instal·lacions del SAMLM, amb el títol *Els fons indians al SAMLM*.

### IX Fira dels Americanos, els Indians de Lloret de Mar

El dijous 13 de juny es va celebrar l'acte de presentació de la *IX Fira dels Americanos, els indians de Lloret de Mar*, a la Sala d'Actes de la Casa de la Vila.

La conferència inaugural va anar a càrrec de la Montserrat Sala i en David Barba, d'Amargura Cultura, els quals van explicar a *Història d'una oreneta lloretenca* com, en una primavera, l'orenetta més famosa del món va tornar a casa des de Santiago de Cuba 150 anys després, tot parlant dels personatges que la nostra història ha donat al món de la cocteleria.

D'altra banda, el divendres 14 de juny a les set del vespre, a la Sala Polivalent de la Casa de la Cultura, l'antropòleg de la Fundació Alicia, Joan Ribas, va dur a terme la conferència *La cuina dels americanos*, que explicà les experiències dels lloretencs i lloretenques que van emigrar a Amèrica des d'un punt de vista gastronòmic. Aquesta conferència va quedar recollida en un receptari que aplega la varietat gastronòmica dels *americanos*.



Presentació del número 18 del butlletí *Sesmond* del SAMLM en el marc de la Setmana Internacional dels Arxius.

Procedència: Maria Assumpció Comas..



## Tot recordant Santa Cristina 2019

Amb motiu de la Festa Major de Santa Cristina, el SAMLM va recuperar els diferents muntatges audiovisuals que s'han produït amb aquest motiu. *Tot recordant Santa Cristina* s'ha produït fent servir diversos fons audiovisuals custodiats pel SAMLM: el fons de l'Obreria de Santa Cristina, el fons Agustí Fabra, el fons Coll-Domènech, el fons Martínez-Planas, el fons Gallissà, el fons Mas, el fons Bernat-Montero, el fons Baeza-Bancells i el fons Fàbregas.

## Campanya "Arxivem el moment"

L'octubre del passat 2019 el SAMLM va continuar recollint documents (fotografies, vídeos, cartells...) sobre el procés polític que viu Catalunya d'ençà del 2017 i que tinguin relació amb Lloret de Mar. Aquesta campanya de recollida de documents per part de l'arxiu municipal té el seu origen en l'any 2017, quan el SAMLM es va adherir la campanya #arxivemelmoment, promoguda per l'Associació d'Arxivers i Gestors Documentals de Catalunya (AAC-GD).

## Teatre al SAMLM

Els dies 31 d'octubre i 1, 2 i 3 de novembre les instal·lacions del SAMLM van ser l'escenari de l'obra de teatre *Cosas que se olvidan fácilmente*, de Xavier Bobés.

Aquestes funcions teatrals van formar part del cicle Lloret Espai Off, organitzat pel Teatre de Lloret, mitjançant el qual es vol acostar el teatre a la ciutadania de la nostra vila tot oferint representacions en espais teòricament allunyats del món del teatre. En total es van dur a terme dotze sessions d'aquesta obra de petit format, a cadascuna de les quals hi van assistir cinc persones.

## Dia Mundial del Patrimoni Audiovisual 2019

El divendres 25 d'octubre a les vuit del vespre es va dur a terme al Teatre de Lloret l'edició anual del Dia Mundial del Patrimoni Audiovisual, que el 2019 tenia com a eslògan *Coneix el passat a través de sons i imatges*.

Cada any el SAMLM aprofita aquesta data per donar a conèixer la documentació audiovisual que custodiem a les nostres instal·lacions i per mostrar a la ciutadania les tècniques



Presentació al Teatre de Lloret del documental *Teatre i perfums. El Lloret dels anys cinquanta i seixanta*, en el marc del Dia Internacional del Patrimoni Audiovisual.  
Procedència: SAMLM.

i condicions més adients per a la seva conservació. El 2019 el muntatge audiovisual de l'arxiu va portar per títol *Teatre i perfums. El Lloret dels anys cinquanta i seixanta* i es va realitzar amb documents dels fons audiovisuals de les famílies Bonet-Cardona i Montero-Fullà, vídeos i imatges gravats en diferents suports on apareixien actes, esdeveniments i celebracions de la nostra vila fa dècades.

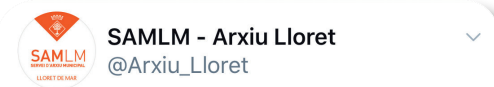
## 4b. Presència a la xarxa

Internet i les xarxes socials són grans eines que serveixen per mostrar a la ciutadania el nostre patrimoni documental. El SAMLM es fa visible gràcies al seu web i les seves xarxes socials. A través de Facebook, Twitter, Instagram i Youtube donem a conèixer documents d'interès custodiats per l'arxiu, així com els actes que organitzem, els fons documentals que ingresem, notícies relacionades amb el món dels arxius, etc.

## El lloc web del SAMLM

Després dels esforços d'actualització i de creació de noves seccions esmerçats en els anys anteriors, aquests anys ens hem centrat en tasques que són del tot necessàries, encara que no siguin gaire visibles.

El 2019 ens vam centrar en la reedició dels continguts, la millora de les presentacions i l'actualització de la informació. Podem destacar la introducció de nous muntatges audiovisuals, l'adequació de moltes fitxes NODAC que havien quedat obsoletes, així com la introducció de nous fons i la reedició de textos publicats.



A Lloret i a altres poblacions "anar a marc" o "tirar-se a marc" vol dir anar a banyar, prendre un bany, refrescar-se a la platja, ... Per tal de reivindicar aquesta denominació, des del SAMLM hem creat una nova secció pels divendres de juliol i agost: [bit.ly/2Jb49hk](https://bit.ly/2Jb49hk)



Captura de pantalla d'una de les piulades realitzades pel SAMLM en el seu compte de la xarxa social Twitter.  
Procedència: SAMLM.

El web de l'arxiu va tenir l'any 2019 un total de 24.282 visites. L'apartat més popular és el que porta per títol *Descripció dels fons*, amb 2.737 visites. Cal destacar també l'apartat *Llegendes i tradicions* amb 2.513, l'*Arxiu en línia*, amb 2.711 i el de *Producció audiovisual*, amb 1.302.

### El canal de Youtube del SAMLM

Els vídeos produïts pel SAMLM han continuat generant força expectació i han tingut molt bona acollida entre el públic del nostre canal. S'han generat un total de 4.252 visites i s'han reproduït un total de 20.229 minuts de visualització, gairebé doblant els de l'any anterior.

Els muntatges audiovisuals agrupats en el bloc de *Nadales* han tingut 407 visualitzacions; el bloc de pregons de Sant Romà, 195; el bloc de vídeos *Mirades d'ahir*, 478; el bloc *Fets i Gent*, 1.187; finalment, el bloc dedicat al Dia Internacional del Patrimoni Audiovisual ha tingut 481 visualitzacions, el bloc dedicat a Grup d'Amics de l'Arxiu, 109 i, finalment, el dedicat a la Festa de Santa Cristina, 1.018 visualitzacions.

La regularitat d'aquest increment ens mostra la bona acceptació que té el nostre canal de Youtube. Així, cal destacar que fins ara el total de visites han estat 19.953, i els minuts de visualització, 72.033.

Hi ha tres vídeos que destaquen pel gran nombre de visites que han tingut. El primer de tots, pel que fa l'apartat de Fets i Gent, és el vídeo de la Casa Museu de Can Font, amb 540 visualitzacions i 1.084 minuts. Els altres són els relacionats amb la Festa de Santa Cristina: *Tot recordant Santa Cristina* i *Tot recordant Santa Cristina 1980-1999*, amb 338 i 508 visualitzacions, i 2.360 i 3.943 minuts respectivament.

### Facebook

El compte de Facebook del SAMLM ha assolit els 3.240 seguidors. Segons les dades estadístiques que facilita el propi web, els perfils dels nostres seguidors es podrien classificar de la següent manera:

-Segons sexe: el 55% són dones, el 44% homes i l'1% no s'especifica.

-Segons edat: de 13 a 17 anys (1%), de 18 a 24 (4%), de 25 a 34 anys (16%), de 35 a 44 anys (24%), de 45 a 54 anys (26%), de 55 a 64 (18%) i més de 65 (12%).

-Segons procedència geogràfica: de Lloret hi ha 1.734 seguidors (54%), de Barcelona són 302 seguidors (9%), de Blanes hi ha 158 seguidors (4%), de Girona són 106 seguidors (4%) i de procedència diversa –resta de Catalunya, Europa i altres àrees- hi ha 940 seguidors (29%).

El nombre total d'entrades o publicacions que hem compartit a Facebook puja a 269, que es poden agrupar segons el tipus de suport i temàtica, en quatre grans àrees:

-Secció web: on donem a conèixer una secció o apartat del web del SAMLM.

-Imatges: on fem difusió d'una imatge conservada als dipòsits del SAMLM i expliquem un esdeveniment relacionat amb la imatge i el dia de la publicació. També hi tenen cabuda

imatges del dia a dia a l'arxiu i de les diferents tasques que s'hi duen a terme, com ara el tractament dels ingressos, la gestió documental o altres.

-Notícies: relacionades amb un acte organitzat per l'Arxiu o en el qual hi ha participat. Donem a conèixer novetats relacionades amb el servei d'arxiu així com els darrers ingressos.

-Vídeos: on compartim petits muntatges relacionats amb un esdeveniment concret, realitzat amb imatges dels fons que custodiem a l'Arxiu.

Per a difondre i donar a conèixer documentació i material dels dipòsits del SAMLM s'han creat seccions fixes que es comparteixen un cop al mes i també monogràfics dedicats a una temàtica concreta. Monogràfics com *Anar a marc a través del SAMLM* o *La tornada a l'escola amb el SAMLM* han tingut molta acceptació entre els nostres seguidors. Entre les seccions fixes destaquen *L'hemeroteca del SAMLM*, *L'arxiu per dins*, *SAMLM & PRESS* o *Els pergamins del SAMLM*.

L'abast de les publicacions és força variable: hi ha publicacions que aconseguen molta difusió i repercussió i d'altres que no generen tanta expectació. Les imatges i els vídeos o muntatges audiovisuals són les publicacions que més agraden i tenen bona acceptació entre els nostres seguidors. El 2019 el rànquing de visualitzacions l'encapçalen els següents muntatges audiovisuals: la nadala del SAML 2019, amb 1.517 reproduccions; el vídeo sobre l'avió belga caigut a Papalús el 1929, amb 1.164 reproduccions; i, finalment, el vídeo *El SAMLM a la Nit de l'Esport*, amb 785 reproduccions.

Hem tancat l'any amb 167.748 visites al nostre perfil i amb 29.121 interaccions enregistrades (m'agrada, publicació compartida, lectures...). Les publicacions durant el 2019 continuen incorporant etiquetes. A partir d'aquestes etiquetes o *hashtags* (un conjunt de caràcters precedit del símbol #) es pot accedir a tota una relació de publicacions vinculades a l'etiqueta en qüestió. Les nostres etiquetes són: #samlm i #arxiudelloret, però també utilitzem les oficials i corporatives, com ara #lloretdemar, #viulloret, #mylloret o #beallorenc.

### Twitter

Pel que fa la nostra presència a Twitter, durant el 2019 vam arribar als 1.325 seguidors i vam realitzar 879 piulades. En relació als seguidors, segons les dades facilitades per l'aplicació Twitter Analytics: un 52% són homes, un 46% són dones i del 2% restant no se'n sap el sexe. Un 73% dels seguidors són catalans, un 21% espanyols (madrilenys, andalusos, valencians...) i el 6% restant de diferents procedències: Andorra, Gran Bretanya, Estats Units d'Amèrica, Mèxic, Alemanya, etc. Les piulades o publicacions es poden agrupar, tal com hem vist a Facebook, en quatre àrees: secció web, imatges, notícies i vídeos. El perfil ha rebut 264.540 visites, de les quals 8.723 han interactuat de diverses maneres, visualitzant, compartint o comentant un contingut publicat.

A Facebook els vídeos i les imatges de Lloret tenen molt bona rebuda i acceptació. A Twitter, en canvi, el total de visualitzacions sempre és menor. Per contra, a Twitter les publicacions relacionades amb el tractament dels fons, la gestió documental i el dia a dia del Servei generen molta acceptació i tenen molta repercussió.



## Instagram

Després d'un any sencer a Instagram (ens vam donar d'alta d'aquesta plataforma el novembre de 2018) podem dir que el compte de l'Arxiu de Lloret s'ha consolidat, tot arribant als 812 seguidors. Durant el 2019 ha rebut un total de 74.574 visites. De totes aquestes, 19.885 han interactuat de diverses maneres, visualitzant o comentant un contingut publicat. A Instagram, com també fem a Facebook i menys a Twitter (per la limitació de caràcters) afegim i fem *hashtags* a les publicacions. Els *hashtags* ens permeten descobrir i localitzar imatges que altres usuaris comparteixen sobre un mateix tema o relacionat amb un perfil concret. Amb l'opció *Instagram Stories* (que ha adquirit un gran èxit en poc temps) podem penjar fotografies o vídeos ensenyant una acció que desapareixerà passades 24 hores. A través d'aquesta modalitat hem compartit 48 publicacions. El nombre total de publicacions durant el 2019 va pujar a 353.



## Cercapunts

Després de l'èxit de l'edició de 2018 de l'activitat batejada com a *Cercapunts*, el SAMLML n'engegà una segona edició el gener de 2019.

Es tracta d'una activitat-concurs que consisteix en localitzar i trobar en diferents indrets de la vila les diferents col·leccions de punts de llibre editats pel Servei d'Arxiu Municipal i que han estat amagats prèviament. Durant una setmana del mes de gener es van alliberar diferents col·leccions de punts de llibre de la sèrie Santa Cristina 2018 i de la sèrie Nadal 2018 amb gran repercussió a les xarxes socials i amb un nombre força elevat de participants. Les col·leccions dels punts de llibre es van amagar a diverses localitzacions i indrets de Lloret i a través dels nostres canals a les xarxes socials (Facebook, Twitter i aquest 2019 també Instagram) vam compartir diferents pistes que portaven a la localització exacta dels punts. Per acabar amb les col·leccions de punts de llibre, vam allargar el concurs una setmana més. Qui s'apropés a les dependències del servei d'arxiu a escollir un dels cinc sobres que els oferíem i encertés una pregunta relacionada amb la història de Lloret, s'endua una col·lecció de punts de llibre. En cas de no saber la resposta, els concursants podien fer servir el telèfon mòbil i preguntar a un amic, amiga o familiar o fer la consulta a través de "Sant Google". A través del concurs *Cercapunts* hem pogut conèixer els nostres seguidors, n'hem ampliat els contactes i alhora hem fet difusió dels diferents fons d'imatges que conservem als nostres dipòsits.



Captura de pantalla de diverses de les imatges penjades per l'Arxiu en el seu compte d'Instagram.  
Procedència: SAMLML.

Col·lecció de punts de llibre trobats durant l'edició de 2019 del *Cercapunts*.  
Procedència: Isabel Salanova.



## 5. El Grup d'Amics de l'Arxiu (GAA)

Durant el 2019 el GAA ha continuat fidel a la cita setmanal dels divendres. El nombre de col·laboradors va créixer de forma significativa a partir de l'any 2015, i s'ha estabilitzat durant els anys 2018 i 2019. Encara que el nombre màxim de participants ha estat de 40 persones, la mitjana d'assistència per a les diferents sessions és d'unes 33 persones. Durant l'estiu és quan es produeix una major assistència a les sessions de treball, perquè s'incorporen els lloretencs que habitualment viuen fora de Lloret, i que venen a passar les seves vacances al poble d'origen.

El grup es reuneix cada divendres al matí i gràcies a la seva bona disposició, bona memòria i col·laboració, ens ajuda a identificar indrets, cases, carrers, actes socials, festes i personatges que apareixen a les fotografies dels diferents fons que custodia el SAMLM. La visualització de les imatges es fa en una sala completament condicionada i preparada amb capacitat per a 40 persones, amb projector i pantalla mural. El projector i la pantalla ens permeten apropar-nos a les imatges i percebre detalls que, d'una altra manera, passarien desapercibuts. Les imatges es projecten sota el guiatge de dos membres del personal del SAMLM.

Al llarg del 2019 el GAA ha participat de manera activa a diferents actes on han estat convidats. En destaquem:

- *100 anys de la celebració del Ball de Plaça*, exposició fotogràfica a la Sala d'Actes de l'Obreria de Santa Cristina. Els

membres del Grup Amics de l'Arxiu van identificar i descriure diferents imatges d'obreres i balladors del Ball de Plaça després que l'Obrer Major de l'entitat, Arseni Frigola, i el soci col·laborador i responsable de l'Arxiu de l'Obreria, Salvador Palaudelmàs, s'adrecessin al servei d'arxiu per demanar ajut i col·laboració.

- *El Dia de la Dona al SAMLM*, divendres 8 de març, i coincidint amb el Dia de la Dona, es va projectar durant la sessió setmanal i en tres passis diferents el documental *Pensió completa, reconstruint el turisme en clau femenina*. En aquest treball audiovisual, realitzat al 2011, hi van participar diferents membres del GAA.

- *El GAA i el parlar de Lloret*, quatre integrants del Grup d'Amics de l'Arxiu van ser entrevistats el mes d'abril per en Miquel Gros i Lladós. En Miquel ha realitzat un interessant treball per diferents municipis de les comarques de Girona amb l'objectiu de recollir mots locals i trets característics del parlar de cada població. A Lloret, els escollits han estat els membres del GAA que es van mostrar encantats de col·laborar i formar part del treball d'en Miquel.

- *Brindis de Nadal al SAMLM*. Els membres del GAA i el personal del SAMLM reben la visita de l'alcalde i de diferents regidors per brindar i compartir uns moments previs a l'inici de les festes nadalenques.

Volem agrair a tots els membres del Grup d'Amics de l'Arxiu la seva tasca i la col·laboració desinteressada que, sens dubte, contribueix a la preservació de la memòria històrica de bona part del segle XX a la nostra vila. Llarga vida al GAA! ■



El Grup d'Amics de l'Arxiu amb l'alcalde, regidors i personal de l'Arxiu.  
Procedència: SAMLM.



## Fons documental Riera-Garriga. Tractament i contingut

Marina Garcia, Xavier Orri i Jordi Padilla.  
Servei d'Arxiu Municipal de Lloret de Mar.

El fons documental Riera – Garriga és una bona mostra de la insospitada importància que pot arribar a assolir un fons patrimonial que en un principi semblava tenir un àmbit estrictament local. El seu estudi ens permet fer un recorregut per la trajectòria de la família i alhora redescobrir personatges clau per a la història de la fotografia, a nivell nacional i internacional. La tradició fotogràfica familiar, iniciada per Hendrik Kuijpers vers l'any 1891, uneix diverses branques generació rere generació fins arribar a l'actualitat.

### 1.- El fons i el tractament

L'ingrés del fons va tenir lloc l'any 2017 al Servei d'Arxiu Municipal de Lloret de Mar (SAMLML) de la mà del matrimoni format per Lluís Riera i Garriga i Paquita Gruart i Ruiz. La documentació es conservava a l'estudi fotogràfic que Lluís Riera i Garriga té instal·lat al domicili familiar de Can Gruart, al veïnat de Les Alegries, i provenia de la casa que la família Riera - Garriga tenia a la ciutat de Barcelona.

Tot i estar en un bon estat de conservació en general, va ser necessària una primera neteja en sec per eliminar la pols i la brutícia acumulada als diferents suports.

#### 1.1.- Imatges

Al febrer del 2019 començaren les tasques de neteja i desmuntatge dels àlbums de diapositives i negatius. Es realitzaren tasques de classificació, descripció i instal·lació del material d'aquests suports. Entre agost i novembre del 2019 es van dur a terme les tasques de neteja, classificació, instal·lació i descripció del material fotogràfic en suport placa de vidre. Després se'n féu la descripció i, finalment, al gener del 2020, el projecte de digitalització. Un cop feta l'anàlisi del fons hom va creure convenient digitalitzar només la part del fons directament vinculada amb la vila de Lloret.

Els negatius (tan en suport placa de vidre com en plàstic) van ser sotmesos a una segona neteja individualitzada emprant pinzell i drap amb l'objectiu de retirar les restes incrustades de pols. Les diapositives i els negatius es van retirar dels àlbums originals (de PVC i amb estructura metàl·lica), desmuntats un a un per a evitar que els materials plàstics fessin malbé les imatges. A continuació es va procedir a l'eliminació d'anelles, clips, grapes, gomes elàstiques i tots els elements que en podien perjudicar la conservació. Les fotografies adherides a pàgines de cartró també es van separar. En aquests casos, per tal d'assegurar una bona conservació de les imatges, va ser necessari retirar amb cura les restes de la cola que n'havia quedat impregnada al revers.



Estat del fons de plaques de vidre en arribar al SAMLML.  
Procedència: SAMLML.

El fons abraça un període cronològic molt ampli, del 1900 fins al 2005. Es pot dividir en diferents subfons segons els productors, tal com veurem més endavant, i presenta una àmplia diversitat de temàtiques:

1-Oci i viatges: Aquest apartat inclou els viatges de la família Riera a Egipte, Japó i a diferents ciutats europees, com París, Venècia o Roma. També hi veiem reportatges sobre les vacances i l'estiueig a Viladrau i a Lloret de Mar.

2-Retrats familiars: Hi abunden les imatges i els retrats de diferents membres de la família, tan individuals com de grup, en interiors i exteriors.

3-Edificis i obres: En aquest apartat trobem imatges de les activitats de l'empresa constructora que la família Riera dirigia a la ciutat de Barcelona, especialment del seguiment i control de les diferents obres: blocs d'habitatges a l'Eixample, però també rehabilitació de diferents edificis antics al Barri Gòtic, així com la reforma i finalització de la façana i el claustre de la catedral o el començament de les obres de la Casa de les Punxes, projectada per l'arquitecte Josep Puig i Cadafalch.



Tractament del fons d'imatges en diapositiva de Lluís Riera i Garriga.  
Procedència: SAMLML.

4-Actes socials: Aquí trobem imatges d'actes organitzats a l'espai públic, com ara processons, festes populars i recepcions oficials a la ciutat de Barcelona; celebracions del popular Ball de Plaça, sardanes i altres actes de les festes de Santa Cristina o Sant Cristòfol a Lloret de Mar.

5-Fotografia professional de l'empresa *6x6 Fotografia*: Cal destacar també el material gràfic realitzat per Lluís Riera i Garriga a través de la seva empresa *6x6 Fotografia*, on veiem imatges concebudes per al món de la publicitat i la il·lustració de catàlegs, tríptics, cartes i material de difusió de diferents hotels, restaurants i comerços. Aquest segment es complementa amb una excel·lent biblioteca dedicada a la fotografia amb gairebé un centenar de títols del darrer quart del segle XX.

La descripció del fons s'ha fet a través d'una fitxa catalogràfica on s'estructuren els àmbits i els camps d'informació segons els criteris assenyalats a les normes de descripció arxivística ISAD (G) i NODAC. A més, hom compta amb una base de dades introduïdes mitjançant el programa informàtic FileMaker 13.0 que permet incorporar la informació a l'aplicació GIDAM, que gestiona els diferents fons del SAMLM.

### 1.2.- Audiovisuals

El fons d'audiovisuals està configurat per bobines de diversos formats: 9,5 mm, 16 mm i Super8. El departament d'audiovisuals va procedir a repassar i netejar els films per poder reubicar-los en capses normalitzades. La digitalització i descripció dels films es va dur a terme respectant l'ordre dels productors. El producte final van ser diversos fitxers MOV i MP4 que permeten treballar amb comoditat a l'hora de descriure'n el contingut i en faciliten la reproducció tot preservant el bon estat de les bobines originals.

La particularitat del fons rau en el caràcter inèdit de gran part del material, que mostra la vida de dos personatges destacats en el món de la indústria fotogràfica.

Les filmacions més antigues són realitzades per Rafel Garriga i Roca i el seu sogre, Henri o Hendrik Kuijpers. Mostren principalment la vida quotidiana de la família entre els anys 1920 i 1955, amb Bèlgica i Catalunya com



Estat del fons audiovisual en arribar al SAMLM.  
Procedència: SAMLM.

a escenaris principals. Un dels films més importants és el dels funerals en honor de Hendrik Kuijpers l'any 1946 a Mortsel. Les imatges posen de manifest la importància de Kuijpers com a impulsor del desenvolupament industrial a Bèlgica i la seva lluita constant per la identitat cultural i nacional flamenca.

Les pel·lícules més modernes estan filmades per Lluís Riera Martí i mostren esdeveniments familiars a Barcelona i Lloret cap als anys 1970.

## 2.- Noms propis. Els personatges

L'estudi del fons ens ha permès conèixer més coses sobre la vida del grup familiar Riera – Garriga i també sobre el desenvolupament de la indústria fotogràfica tant a Bèlgica com a Catalunya durant la primera meitat del segle XX. A continuació veurem alguns dels noms propis que van protagonitzar aquestes històries.

### 2.1.- Lieven Gevaert i Hendrik Kuijpers

Hem de situar la vida professional de Hendrik Kuijpers en el moment d'expansió industrial de la fotografia a Bèlgica. La primera fita d'aquesta revolució la va encapçalar Lieven Gevaert (Anvers, 1868 – La Haia, 1935), que al 1894 va fundar l'empresa *L. Gevaert & Cie*.

Hendrik Gerard Petrus Kuijpers va néixer a 's-Hertogenbosch (també coneguda com Den Bosch, Brabant del Nord, Països Baixos) el 8 de març de 1875 i va morir a Mortsel (Flandes, Bèlgica) el 7 de març de 1946. El 1891, amb només 16 anys d'edat, va ser contractat com aprenent per Lieven Gevaert. Ben aviat el jove va progressar i es va convertir en la seva mà dreta. L'any 1896 l'empresa traslladà tota la seva activitat a la vila de Mortsel. Kuijpers va tenir un paper fonamental en l'evolució d'aquesta indústria. Tant Gevaert com Kuijpers van ser personatges destacats en la història econòmica de Bèlgica i pioners en el desenvolupament tecnològic i industrial de la fotografia. La fama que van adquirir com a promotors de la indústria fotogràfica i la cultura flamenca va fer que fossin honorats ja en vida. Així, Mortsel els hi va dedicar un carrer a cadascú. Van ser persones compromeses alhora amb la societat belga i amb els drets dels treballadors. Durant la Primera Guerra Mundial la producció de la fàbrica no es va veure afectada gràcies a llur intervenció. Van assegurar que si aturaven la producció les tropes alemanyes que ocupaven Bèlgica no disposarien de material fotogràfic per fer radiografies.

Kuijpers va contraure matrimoni amb Maria Cathalina Verkammen. La filla, Charlotte o Carlota Kuijpers Verkammen (Ainberg, Bèlgica, 1906 – Barcelona, 1953), es casà l'any 1930 amb Rafel Garriga Roca<sup>1</sup>.

<sup>1</sup> Un dels nebots, Rik Kuijpers o Kuypers (Mortsel, Bèlgica, 1925 – Lima, Perú, 2019), fou un destacat director de cinema. L'any 1968 produí el film documental *Lieven Gevaert, eerste arbeider* (Lieven Gevaert, el primer treballador), on explica la història de l'empresari. El trobarem en algunes de les fotografies i filmacions del fons.





Càmera fotogràfica Hüttig Modell de 1908.

Procedència: SAMLM - Fons Riera-Garriga. SAMLM. CID 526.002.900\_351.023.002.

## 2.2.- Rafel Garriga i Roca

Els germans Garriga - Roca eren fills del matrimoni format per Raimon Garriga i Maig (Lloret, 1853, - ?), pilot de vaixell, i Lutgarda Roca i Mataró (Lloret, 1857 - Barcelona, 1941). Rafel Garriga i Roca (Lloret, 1896 - Barcelona, 1969), enginyer industrial, es va especialitzar en fotoquímica i tecnologia fotogràfica. Va ocupar diversos càrrecs a la junta directiva de l'Associació d'Enginyers Industrials de Barcelona (1928-1963) i fou catedràtic a l'Escola d'Enginyers Industrials de Barcelona (1942). El 1920 va fundar l'empresa fotogràfica Garriga, que el 1928 es va transformar en *Indústria Fotoquímica Nacional, SA, INFONAL*. Desenvolupà alhora una destacada tasca com a teòric del mitjà: va publicar diversos tractats i articles, va editar la revista *El Progrés Fotogràfic* i és autor d'un *Curs de fotografia* (1921), editat pel CADCI<sup>2</sup>, i del manual *Manipulacions fotogràfiques* (1922)<sup>3</sup>.

L'any 1914 el començament de la Primera Guerra Mundial va fer impossible la importació de material fotogràfic. Com a resultat a Barcelona es van crear algunes empreses per a suplir-ne la producció, entre les quals van destacar Art Fotogràfic, fundada pels germans Mariné i adquirida més tard pels germans Antoni i Rafel Garriga Roca, i *Manufactura Espanyola de Papers Fotogràfics*, promoguda entre d'altres per Jacint Carbonell, Gaspar Mampel i Federico Fernández.

La fi del conflicte va permetre novament, a partir de 1918, la importació de material, i la naixent indústria nacional va perdre rendibilitat enfront de la qualitat superior dels productes estrangers, fabricats per acreditades marques, entre les quals ja destacaven l'alemanya *Agfa* i la belga *Gevaert*. El convenciment que el mercat aniria creixent va portar a Rafel Garriga cap a Itàlia, on va treballar molt de temps amb el professor Namies, gran especialista en emulsions fotogràfiques.

En retornar a Barcelona, el 1922, Rafel Garriga i el seu germà Antoni van transformar la seva petita empresa en *Indústria Fotoquímica A. i R. Garriga*, iniciativa en què també van col·laborar Higiní Negra i Vivé i altres enginyers industrials companys de Rafel, que aportaren recursos econòmics. Les possibilitats financeres i els coneixements tècnics expliquen que la nova empresa s'imposés al mercat i absorbís altres indústries, de manera que al 1923 va arribar a ser l'única firma espanyola productora de material fotosensible.

Malgrat això, era evident que la tècnica fotogràfica evolucionava a l'estranger amb una rapidesa que no era a l'abast dels productors locals. Es va pensar, encertadament, que la consolidació de l'empresa, i potser la seva supervivència, depenia de poder establir contactes amb alguna empresa europea de primer ordre i acordar-hi un estret programa d'assistència tècnica. Es va triar la firma *Photo Produits Gevaert*. El primer contacte es va produir l'any 1926 a Alemanya, on Rafel Garriga va conèixer en una conferència a Hendrik Kuijpers.

Després de dos anys de contactes entre Rafel Garriga i Hendrik Kuijpers, llavors director tècnic de *Gevaert*, l'empresa *Indústria Fotoquímica A. i R. Garriga* es va convertir el 1928 en *INFONAL*, que tenia com a accionistes principals Rafel Garriga i Roca (director general i tècnic), Higiní Negra i Vivé (director comercial) i *Photo Produits Gevaert*. La casa *Agfa* ja era present a Espanya amb el nom d'*Agfa Foto*, que havia estat fundada el 1925.

## 2.3.- INFONAL i Agfa - Gevaert. L'enllaç Garriga - Kuijpers

És en aquesta època que l'enginyer català Rafel Garriga va contreure matrimoni amb Carlota Kuijpers, filla del seu soci i amic Hendrik Kuijpers, qui de *facto* exercia el control de l'empresa *Gevaert*, atès el delicat estat de salut del fundador. Les noces inicialment eren previstes per al 28 de juny de 1928, però es van haver d'ajornar perquè Rafel Garriga va patir un terrible accident en despenjar-se l'ascensor on es trobava, i va haver de fer front a una dura convalescència que es va perllongar durant dos anys. Finalment, el 27 d'agost de 1937, onze anys més tard, es casà amb Carlota Kuijpers Verkamen. Van tenir sis fills; Enric, Rafel, Montserrat, Carlota, Joan i Maria Teresa.

Els resultats que va obtenir *INFONAL*, tant tècnics com econòmics, van ser excel·lents. No obstant això, el 1932 Higiní Negra va decidir abandonar la societat per comprar les accions de *Manufactura Espanyola de Papers Fotogràfics* i començar, juntament amb Joaquín Tort, el relleu d'aquesta empresa<sup>4</sup>.

El 1960 s'establí a Espanya *Gevaert Espanyola*. Quatre anys més tard es fusionaren *Agfa* i *Photo Produits Gevaert* per a crear el grup *Agfa-Gevaert*. Aquesta decisió comportà, també a Espanya, la irrupció d'*Agfa-Gevaert SA.*, creada el

<sup>2</sup> El CADCI (Centre Autonomista de Dependents del Comerç i de la Indústria), associació de marcada tendència catalanista, va ser una de les entitats més actives en la política catalana de les primeres dècades del segle XX.

<sup>3</sup> Podem trobar un estudi ben detallat de les vicissituds històriques de les indústries Garriga a MARTÍNEZ SEGUER, 2015, d'on s'han extret moltes de les dades d'aquest article. Vegeu també CANTARERO, 2019 i VIQUIPÈDIA, 2020. Rafael Garriga.

<sup>4</sup> Per introduir-se al mercat espanyol es va assegurar l'assistència tècnica de la firma alemanya *Agfa*, els productes de la qual gaudien de merescut prestigi al país. No obstant això, *Agfa* no va participar en el capital de l'empresa, que comercialitzava els seus productes amb la coneguda marca *Negtor*.



26 de març de 1966. La gran companyia química alemanya *Bayer* es féu el 1981 amb la totalitat de les accions d'*Agfa-Gevaert*, donant-li un gran impuls tecnològic en tots els camps: fotografia, vídeo i àudio, sistemes gràfics, raigs X, sistemes d'oficina, etc. Rafel Garriga va escollir un dels seus fills, Enric Garriga i Kuijpers (1931-2006), per ser el seu substitut com a director general d'*Agfa Gevaert SA*. Actualment Rafael Garriga Ferreiro forma part del grup com a representant de la sucursal a Espanya.

#### 2.4.- La família Riera

Francesc Riera i Vall (? - 1914) va iniciar-se en el món de la construcció el 1845. L'actitud emprenedora i la col·laboració dels seus descendents va implicar que la família assolís un gran reconeixement a nivell empresarial. Entre altres projectes va intervenir en obres tan destacades com l'acabament de la façana i el cimbori de la catedral de Barcelona i els claustres del Bisbat i el Seminari.

Del seu matrimoni amb Francesca Gossé i Llorens en va néixer un fill, que continuà amb el negoci: Francesc Riera i Gossé (? - 1933) que, al seu torn, es casà amb Maria Teresa Clariana i Llorens (? - 1922). Francesc Riera i Gossé va tenir una estreta relació amb l'arquitecte Josep Puig i Cadafalch, per a qui va construir la casa Ametller al passeig de Gràcia, la Casa de les Punxes de l'avinguda Diagonal, la Casa Martí i el palau del baró de Quadres. Després de la seva mort el 1933 els fills, Francesc i Antoni Riera i Clariana, van convertir l'empresa en *Francisco Riera SA*. Fruit d'aquest vincle amb el món de la construcció el fons conserva un gran nombre de negatius fotogràfics en suport placa de vidre que mostren aspectes constructius i edificis de la ciutat de Barcelona<sup>5</sup>.

En Francesc Riera i Clariana es casà amb Montserrat Martí i Monteys o Montells. Van tenir cinc fills. Un d'ells, Francesc Riera i Martí, va començar el 1946 una nova fase d'expansió de l'empresa familiar amb el nom de *Construcciones Riera SA*. Un altre, Lluís Riera i Martí, es va dedicar a la fotografia de manera comercial. Va regentar dos establiments a Lloret (al passeig d'Agustí Font i al carrer de Sant Pere) i un altre a Barcelona (al carrer de Provença).

La unió de les famílies Riera i Garriga es va materialitzar l'any 1955 amb el matrimoni de Lluís Riera i Martí amb Montserrat Garriga i Kuijpers, filla de Rafel Garriga i Roca. Dos dels seus cinc fills es dedicaren també a la fotografia: Lluís Riera i Garriga (Barcelona, 1955) ha continuat fins a la seva jubilació dedicat al món de la fotografia a través de l'empresa *6x6 Fotografia*. Treballant per a hotels, restaurants i comerços ha produït nombrosa documentació fotogràfica per a il·lustrar catàlegs, tríptics, cartes i material de difusió de diferents característiques.

Per altra banda, Xavier Riera i Garriga (Barcelona, 1967) continua regentant l'antiga botiga familiar al número 231 del carrer de Provença.



Amigues de la família Kuijpers a la platja de Lloret.  
Procedència: SAMLM - Fons Riera-Garriga. Autor: Rafael Garriga i Roca. Data: Ca. 1935. CID 526.001.400\_340.091.004.

### 3.- El quadre de classificació. Fotos, pel·lícules i obres

Amb aquesta visió panoràmica de la qüestió que hem exposat fins ara podem apreciar la complexitat de relacions empresarials i familiars que lliguen els diversos nuclis d'aquesta història.

Per una banda tenim els Kuijpers, empresaris neerlandesos dedicats al sector del material fotogràfic d'ençà del 1891; a continuació veiem Rafel Garriga i Roca, enginyer industrial de nissaga de navegants i mercaders lloretencs que formava part del mateix sector productiu. En aquest cas els naturals lligams econòmics els portaren a un vincle matrimonial l'any 1930, amb el casament entre Rafel Garriga i Carlota Kuijpers. Allò que havia començat el 1926 com una col·laboració empresarial entre els Kuijpers, com a representants de Gevaert, i Rafel Garriga, com a patró d'*Indústria Fotoquímica Garriga*, es transformà en vincle afectiu i familiar.

Ens manquen els Riera. Aquí trobem una família de l'alta burgesia barcelonina del sector de la construcció. Com és que una empresa constructora s'acabà relacionant amb una altra dedicada al material fotogràfic? Potser els Garriga i els Riera es coneixien d'abans? Podien ser també d'origen lloretenc?

<sup>5</sup> Destaquen els que fan referència a la reforma de la catedral.

Per tenir una visió més clara cal que fem un cop d'ull al quadre de classificació del fons documental. Una de les tasques més complexes en el tractament del fons ha estat saber quina part de les imatges i les filmacions corresponia a cadascuna de les famílies. Quan se'n va començar l'estudi hom pensava amb una certa lògica que les imatges tenien l'origen en el nucli Garriga - Kuijpers. No obstant això, un cop fet l'estudi trobem una sorpresa:

-El subfons Garriga - Kuijpers (526.001) és format per 274 referències. D'aquestes, 260 són imatges i 14 són filmacions.

-El subfons Riera - Clariana (526.002) consta de 2.878 referències: 2.859 imatges, un document textual i una col·lecció de càmeres fotogràfiques amb 18 registres.

Els altres dos subfons resultants fan referència als fons personals del cedent, Lluís Riera i Garriga (526.004, 472 elements), i del seu pare Lluís Riera i Martí (526.003, 70 registres), en els quals trobem 405 i 34 objectes fotogràfics, respectivament.

Per tant, contra el que s'havia pressuposat de bon començament, el vuitanta per cent de totes les fotografies del fons corresponen al nucli Riera - Clariana, mentre que a la part Garriga - Kuijpers li correspon un minso set per cent. El que a priori es concebia com a un gran fons d'imatges provinent d'una important empresa de material fotogràfic amb alguns afegits d'altres famílies, semblava ser un conjunt presidit per la producció fotogràfica d'una

empresa constructora. Precisament hom podia arribar a imaginar que la necessitat de consumibles fotogràfics per fer els reportatges que en documentaven l'activitat va fer que la casa Riera acabés compromesa matrimonialment amb la que suposem va ser l'empresa proveïdora més destacada.

Però si mirem amb més deteniment les característiques del fons comprovarem que això tampoc no n'explica tota la història. De les 2.859 imatges del subfons Riera - Clariana, només una cinquantena fan referència explícita a reportatges sobre obres i construcció. La resta és formada per retrats familiars, excursions, vacances, lleure en general i actes socials de tota mena.

Sospitem així que la relació de la família Riera - Clariana amb la fotografia anava més enllà de la simple activitat econòmica. Algun dels membres de la família es va deixar emportar per la passió de la fotografia durant els primers anys del segle XX. Aquesta probablement va ser la causa que va portar als reportatges sobre les activitats de l'empresa familiar. Qui? Sens dubte ha de ser algun dels germans (o tots dos) Antoni i Francesc Riera i Clariana. El fet que el fill de Francesc, Lluís Riera i Martí, no solament es casés l'any 1955 amb Montserrat Garriga i Kuijpers, provinent d'una família clau en la indústria fotogràfica local, sinó que es dedicés professionalment al món de la fotografia, ens suggereix que no era una afició més dins la família Riera.

Les cronologies han estat de gran utilitat per a conèixer millor els diferents subfons. Rafel Garriga i Roca creà la

526.000 Riera - Garriga

Arxiveria de  
Llibres de Mar SAM



Casa Egípcia, façana principal.

Procedència: SAMLM - Fons Riera-Garriga. Autor: Rafael Garriga i Roca. Data: Ca. 1930. CID 526.001.400\_340.091.012.



seva primera empresa de material fotogràfic el 1920. Totes les imatges dels subfons Garriga – Kuijpers són posteriors a aquesta data i es concentren en les dècades de 1930 i 1940. Es tracta de negatius en blanc i negre de fotografia al gelatino-bromur de plata en suport plàstic, probablement acetat de cel·lulosa, amb un format de 9 x 6 cm. En canvi, el subfons Riera – Clariana comença pràcticament al voltant del 1900 i es perllonga durant el primer quart del segle. Tot el material fotogràfic d'aquest subfons és format per fotografia fotoquímica al gelatino-bromur de plata sobre placa de vidre. Una mica més de la meitat són negatius convencionals de diverses mides i formats. L'altra part és formada per plaques estereoscòpiques de 10 x 4 cm, principalment negatius, tot i que també inclou una petita quantitat de positius.

Les filmacions, en canvi, evidencien una organització més clara. Catorze de les setze filmacions mostren la vida quotidiana del matrimoni Garriga – Kuijpers, principalment. S'hi poden veure diversos membres de les famílies respectives entre 1930 i 1955. Les altres dues les podem vincular més directament amb Lluís Riera i Martí i ens porten ja a la dècada de 1960.

#### 4.- Conclusions. La vida en un clic

Poc podem imaginar quan vam començar l'estudi d'aquest fons que aquell material una mica misteriós que es conservava als magatzems de Can Gruart ens acabaria portant a fer aquest passeig tan il·lustratiu tot seguint els camins de la fotografia i del desenvolupament industrial i tecnològic de la captació de la imatge fixa i en moviment al llarg del segle XX. Passeig que, a més, connecta dos escenaris relativament allunyats (Catalunya i Flandes),



Casa Egípcia, façana posterior i pati al passeig Agustí Font.  
 Procedència: SAMLM - Fons Riera-Garriga. Autor: Rafael Garriga i Roca. Data: Ca. 1930. CID 526.001.400\_340.091.013.

quatre viles i ciutats ('s-Hertogenbosch, Mortsel, Barcelona i Lloret)<sup>6</sup> i tres famílies força heterogènies i amb orígens i dedicacions tan diverses. Novament, gràcies a la generositat dels lloretencs, d'en Lluís i de la Paquita, de la família Riera – Garriga i de Can Gruart, en aquest cas, hem recuperat un fragment viu i brillant de la nostra història per posar-lo a l'abast de tothom.

El camí, però, no s'atura aquí. Queda encara molta feina per fer, per descobrir els noms dels personatges retratats en el fons, per delinear-ne amb més definició les trajectòries vitals, els èxits i els fracassos; la vida, en fi, que queda després de fer el clic a la càmera. Però això serà ja el tema per a un altre article, amb la col·laboració dels estudiosos i investigadors que vulguin participar en aquesta història. ■

#### Bibliografia i webgrafia

CANTARERO, Joan, 2019. *Els orígens d'Ignacio Garriga*, el diputat català de Vox. Article publicat al diari digital *El Crític*. 6 de novembre de 2019. Grup Ecos. Barcelona. 2019. Consulta març 2020: <https://www.elcritic.cat/perfiles/els-origens-dignacio-garriga-el-diputat-catala-de-vox-40567>

MARTÍNEZ SEGUER, Núria, 2015. *L'Editorial Fotogràfica Barcelona*. Les postals i la boxa dins *Revista Cartòfila*, núm. 38. Cercle Cartòfil de Catalunya. Barcelona. Maig 2015. P. 44-63. Consulta març 2020:

<http://www.cerclecartofilcatalunya.com/revista.htm>

Se'n pot consultar un resum al lloc web Round Art / Boxa. Projecte cultural amb l'objectiu d'homenatjar les ànimes de la boxa ([roundartboxa.com](http://roundartboxa.com)):

<http://www.roundartboxa.com/silenci/articles/leditorial-fotografica-barcelona-les-postals-i-la-boxa/>

L'article forma part de la tesi doctoral *El silenci de la boxa. La fotografia de boxa. De document sociològic a obra d'art*, presentada per l'autora el 2016 a la Facultat de Belles Arts de la Universitat de Barcelona: <http://hdl.handle.net/10803/364758>

VIQUIPÈDIA, 2020. Rafael Garriga i Roca. Viquimèdia Commons. San Francisco, EUA. Consulta març 2020: [https://ca.wikipedia.org/wiki/Rafael\\_Garriga\\_i\\_Roca](https://ca.wikipedia.org/wiki/Rafael_Garriga_i_Roca)

<sup>6</sup> Tanmateix, les imatges del fons van molt més enllà, ja que ens porten literalment a donar la volta al món, de Venècia a Kyoto i d'Alexandria a París.



# El rom Matusalem. Primers apunts d'una crònica d'hipogeu i alambins a Lloret de Mar

Montserrat Sala i Egea i David Barba i Serra

Amargura Cultura

Encara és molt d'hora per a bastir un estudi detallat d'una marca de rom que va néixer gràcies a un grup de lloretencs. Més enllà de donar a conèixer aquest fet cal dir que és aviat per conèixer la dimensió total d'aquest descobriment. Encara hem de processar moltes dades i contrastar-les amb d'altres que anem aplegant.

La proposta del Servei d'Arxiu Municipal de Lloret de Mar de convidar-nos per fer cinc cèntims del relat de la nostra investigació en el butlletí *Sesmond*, és una oferta que no podíem rebutjar, nosaltres que ens agraden els desafiaments. No voldríem deixar passar l'oportunitat d'explicar que allò que llegiran a continuació són anotacions documentades, detalls cronològics que en un futur caldrà desenvolupar amb més extensió. El període d'aquestes seqüències és l'etapa més lloretenca, que va de la fundació de la destil·leria fins a pràcticament les tres primeres dècades del segle XX. Encara no farem un exercici comparatiu de la qualitat del rom creat pels Nonell i els Camp, ni tampoc ho reduïrem a una guerra comercial entre les grans marques creades durant el segle XIX. De fet, quan tinguin aquest article a les mans, entregat el mes de febrer de l'any 2020, Amargura Cultura s'estava preparant per volar cap a Santiago de Cuba per dur a terme un necessari treball de camp durant el mes de març següent.

Que els lloretencs puguem també escriure un capítol tant important de la història de Cuba a través d'aquest licor extret de la canya de sucre significa la cirereta d'un pastís que dona un contingut excepcional al nostre llegat. El rom adquirí un estret vincle amb Catalunya a partir del segle XIX. De fet, per a la majoria de lectors, els Bacardí de Sitges deuen ser el màxim exponent d'aquesta relació. No oblidem que en aquell període bona part de les destil·leries van crear-se a partir d'iniciatives empresarials catalanes que tindrien el seu origen a Santiago de Cuba, a la part oriental de l'illa. Els experts anomenen aquella àrea geogràfica com el Silicon Valley del rom, donades les característiques especials i les investigacions que es van dur a terme en aquella regió, que van convertir el resultat obtingut en un producte de qualitat excepcional<sup>1</sup>:

*"Alambiques y fábricas de licores también tuvieron sociedades catalanas productoras de ron, aguardiente y licores, se inscribieron diez y siete eran de catalanes. Dos de las inscritas llegaron a ser muy importantes en Santiago de Cuba, Bacardí y Co. y Nonell y Co.<sup>2</sup>, una de las producciones*

*de esta última "Los Marineros", el conocido ron Patricruzado, que ha cruzado el mundo hasta nuestros días representando el ron cubano."<sup>3</sup>*

Com és sabut, els aldarulls esdevinguts a la part francesa de l'illa de Santo Domingo arran de la Revolució Francesa i, a continuació, l'esclat de la Revolució negra d'Haití, van facilitar l'emigració a l'illa de Cuba de nombrosos refugiats civils i militars francesos. Aquests nouvinguts es van instal·lar per tot el territori cubà, tan a les ciutats com en les zones rurals, especialment a Santiago de Cuba. Amb la presència francesa, la ciutat va començar a emergir amb una lluentor pròpia mai vista fins aleshores. Els francesos eren gent industriosa i es desenvolupaven bé com a comerciants i hisendats, però també hi havia militars, treballadors de tot tipus, artistes, etc. Aquesta situació va ser essencial per al desenvolupament de tres dels productes més significatius de l'economia de l'illa: el cafè, el sucre i el rom.

El comerç portuari va començar a prendre vida i el sistema de plantació, amb l'experiència francesa, canvià la fesomia de la zona, sorgint carreteres, camins i tota una sèrie d'obres que facilitarien un gran desenvolupament a la ciutat i el camp. És precisament en el primer terç del segle XIX quan trobem una presència cada cop més important dels negocis catalans a Santiago. El lema "cinc anys de privacions, una fortuna" penjava del pensament de la majoria d'aquells emigrants. Allí coincidiren gent de poblacions com Sant Feliu de Guíxols, Mataró, Sitges, Tossa, Blanes, Begur i, en menor quantitat, Lloret de Mar<sup>4</sup>. De fet, a Cuba, els lloretencs foren més presents a indrets com Cienfuegos, Trinidad, Matanzas o l'Havana. Precisament, si fem un repàs a la relació que escriu l'Agustí M. Vilà Galí a "*Aproximació a un estudi sobre els lloretencs a Amèrica*"<sup>5</sup>, a partir del padró municipal del 1868, trobem només dos veïns, ambdós del carrer Sant Pere, que viuen a Santiago de Cuba; un és en Baldiri Fàbregas Carreras. L'altre és en Pau Nonell Garriga.

## Un hipogeu

La serendipitat designa la capacitat que tenim els humans per a realitzar descobriments inesperats. Aquesta habilitat implica, no sols una qüestió d'autèntica bona sort, sinó també una astúcia, sempre atenta a la casualitat. És allò a què Louis Pasteur feia esment quan explicava que, en el camp de l'observació, l'atzar afavoreix només a la ment preparada. Recordeu que Pasteur va descobrir per accident les vacunes bacterianes. D'aquesta manera les primeres anotacions sobre la història del rom Matusalem tenen un punt de coincidència, però també són el resultat d'anys d'investigació sobre la relació existent entre Cuba i Catalunya.

Així, si visitem el cementiri modernista de Lloret de Mar, entre d'altres belleses, n'hi ha una d'especial que no deixa de captivar-nos. Es tracta de l'hipogeu Camp i Nonell.

1 Entrevista a Tranquilino Palencia Estruch "Tano", degà dels *maestros roneros* cubans. Arxiu d'Amargura Cultura. Santiago de Cuba. Febrer de 2019.

2 Nonell y co. fa referència a la destil·leria fundada l'any 1872 pel lloretenc Pau Nonell i Garriga.

3 GÓNGORA BLANCO, Yuliet. *El comercio catalán en la ciudad de Santiago de Cuba 1860- 1880* dins *Observatorio de la Economía Latinoamericana*, núm. 205. Santiago de Cuba. 2014. P. 5.

4 SONESSON, Birgit. *Catalanes en las Antillas. Un estudio de casos*. Fundación Archivo de Indianos. Colección: Cruzar el charco. Colombes. 1995.

5 VILÀ i GALÍ, Agustí M. *Aproximació a un estudi sobre els lloretencs a Amèrica* dins *Quaderns de la Selva*, núm. 20. Santa Coloma de Farners. 2008. P.123-170.

Aquesta sepultura, concretament la número 3 del passeig central, al marge esquerre de la necròpoli, ens mostra la figura d'una dona amb els braços plegats al damunt del pit, amb els ulls tancats i envoltada d'un roser que adopta la forma de creu. L'atmosfera del conjunt és més aviat de somni que no pas de mort. Un somni en suspens que ha convertit l'hipogeu Camp i Nonell en una de les figures més suggestives de la nostra necròpolis modernista i una de les més estimades pels lloretencs. Rosa Alcoy<sup>6</sup> atribueix a Ismael Smith la responsabilitat d'aquesta creació, tot i que també s'havia parlat de la relació del mateix Antoni Gaudí o d'en Bonaventura Conill i Montobbio amb l'hipogeu. Si assignem a Smith l'autoria de l'obra, com ens sembla més versemblant, estariem parlant de l'única obra de gran format que s'ha conservat d'aquest autor.



Detall de l'hipogeu Camp Nonell del cementiri de Lloret de Mar.

Procedència: Nova Ràdio Lloret.

Ismael Smith fou escultor, dibuixant, il·lustrador, cartellista, dissenyador, gravador i un virtuós molt reconegut pels seus ex-libris<sup>7</sup>. Un artista polifacètic que començà la seva producció artística de molt jove. Amb només disset anys guanyà el primer Premi Ciutat de Barcelona i, fins al 1919, en què viatjà per primera vegada als Estats Units, visqué l'apogeu de la seva carrera. Per tant, entre 1909 i 1910, any en què es construí l'hipogeu lloretenc, es trobava en el cim de la seva trajectòria artística. Però malgrat que és considerat com a excel·lent il·lustrador i dibuixant per la premsa barcelonina, ell se sentia sobretot escultor, tècnica en què transita per dos àmbits. Un d'essencialment eròtic i dionisiac, i un altre de més proper al corrent simbolista, d'esperit místic i preraphaelita, com pot ser el mateix hipogeu Camp i Nonell de Lloret.

D'altra banda, si emmarquem l'artista dins l'ambient estètic del seu moment, trobem que es tracta d'una figura controvertida. L'art de Smith és una provocació al classicisme i academicisme que impera a la Catalunya del moment, amb deformacions de caràcter grotesc i fins i tot expressionista que no encaixen en el corrent "mediterraneista" pel qual es mou el Modernisme i encara menys el Noucentisme. Amb una estètica innovadora

d'imatges pertorbadores, d'ambigüitat sexual, sarcasme i frenesí, impacta frontalment amb l'imaginari de la societat més conservadora del seu temps. Aquest caràcter, sumat a una beca que guanyà a l'Ajuntament de Barcelona, feren que el jove Smith viatgés a París on s'hi va estar fins al començament de la Primera Guerra Mundial. Allà es va dedicar a la il·lustració de moda, a la pintura i exposà en els salons més importants. Totes aquestes experiències fan d'Ismael Smith un dels personatges més interessants del decadentisme a casa nostra, encarnant a la perfecció la figura del dandi: aquella persona que fa de la seva vida una obra d'art<sup>8</sup>.

No obstant, encara ignorem quins són els lligams que uneixen Ismael Smith amb Lloret de Mar, més enllà de l'hipogeu mateix. Tanmateix, volem esmentar alguns noms i geografies comunes:

En els cercles més propers de l'artista sonen noms com el d'Enric Monserdà, els Llimona, en Joan Llaverias i en Josep de Togores, que també són noms relacionats amb la nostra vila entre finals del segle XIX i els primers anys del segle XX.

Per altra banda, un fet significatiu dins la biografia d'Smith és la mort sobtada del seu pare. La família gaudia d'una bona posició econòmica, amb inversions a Cuba, però arran del desastre de l'armada espanyola el 1898, en Victorià Smith desesperà i morí poc temps després<sup>9</sup>. I va ser precisament una fortuna familiar d'origen lloretenc relacionada amb Cuba qui encarregà aquesta obra funerària a Ismael Smith.

A partir de la documentació conservada al Servei d'Arxiu Municipal de Lloret (SAMLM) amb el suport de la monografia de Rosa Alcoy, sabem que l'encàrrec de l'hipogeu fou una iniciativa d'Anna Nonell Garriga, vídua d'Esteve Camp Nonell. Segons els padrons, Anna Nonell era domiciliada l'any 1885 al carrer de Sant Pere, 56<sup>10</sup>. També ens indica que era nascuda a Lloret de Mar i amb negocis a Santiago de Cuba. Apareixen també el seu germà, Pau Nonell Garriga, del comerç, amb residència habitual a Cuba<sup>1</sup> i la seva filla, Carolina Camp Nonell. Fruit del matrimoni d'en Pau i la Carolina (oncle i neboda) també trobem inscrits l'Esteve i en Jaume, nascuts a Santiago de Cuba, i en Benjamí Nonell Camp, natural de Lloret de Mar.

En el següent padró de 1889<sup>12</sup> s'acredita que els habitants del carrer de Sant Pere, 56, són el matrimoni format per en Pau i la Carolina, els seus tres fills (que havíem documentat a l'anterior padró) i una nova filla, Casimira, també nascuda a Lloret.

En aquest període l'Anna Nonell va traslladar la seva residència a Barcelona on morí el novembre de 1910, tot just enllestida l'obra de l'hipogeu Camp Nonell a la seva vila natal.

6 ALCOY, Rosa. *El cementiri de Lloret de Mar. Indagacions sobre un conjunt modernista*. Ajuntament de Lloret de Mar. Col·lecció *Es Frares*. Lloret de Mar. 1990. P. 193-202.

7 CADENA, Josep Maria. *Ismael Smith, 1905-1911*. Àmbit Serveis Editorials. Col·lecció *Els Dibuixants del Cu-Cut!*. Barcelona. 2016.

8 CASAMARTINA, Josep. *Ismael Smith. La bellesa i els monstres*. Generalitat de Catalunya. Barcelona. 2015.

9 CADENA, Josep Maria. *Ismael Smith, 1905-1911...*

10 Es correspon a l'actual casa número 67 segons l'estudi de: PADILLA DELGADO, Jordi. *Evolució urbana i edificació privada a Lloret de Mar de 1850 a 1915*. Ajuntament de Lloret de Mar. Col·lecció *Es Frares*. Lloret de Mar. 2001. P.196.

11 SAMLM - Fons Ajuntament de Lloret de Mar. Padró Municipal d'Habitants. 1885. CID: 100.000.E110.165\_007.014.002.

12 SAMLM - Fons Ajuntament de Lloret de Mar. Padró Municipal d'Habitants. 1889. CID: 100.000.E110.165\_007.006.001.



## Un alambí

Les primeres dades que tenim a Cuba de Pau Nonell Garriga só a Santiago de Cuba l'any 1862, registrat a la categoria de comerciant<sup>13</sup>. Cal recordar que les principals causes de la massiva emigració de lloretencs foren d'origen demogràfic i econòmic. Els emigrants se n'anaven essent pagesos o pescadors i en arribar a Amèrica es convertien en assalariats. En Nonell tenia en aquells moments vint-i-cinc anys i d'ençà dels tretze que feia les Amèriques<sup>14</sup>. Com en el seu cas, normalment tots aquells aventurers eren homes, adolescents, gairebé nens, amb una mitjana d'edat de quinze anys, que bàsicament miraven de fugir del servei militar, obligatori d'ençà de 1835 i de vuit anys de durada<sup>15</sup>. Quan desembarcaven a la seva destinació eren rebuts per un altre compatriota, fet que afavoria la solidaritat i la unitat, al mateix temps que alleujava la nostàlgia i el desarrelament. Però la vida allí no era fàcil: hi arribaven en l'absoluta pobresa, treballaven quasi vint hores diàries i dormien en el comerç mateix. De vegades, ni tan sols cobraven el seu sou. D'aquesta manera s'estimulava l'estalvi i, amb els diners que quedaven en dipòsit del patró, s'obria la possibilitat de comprar una participació del negoci en el qual treballaven<sup>16</sup>.

Encara no tenim dades objectives de com i amb qui va passar els primers anys a Cuba en Pau Nonell. Però sí que podem fer-nos una idea de la seva probable evolució, fins arribar a fundar una de les destil·leries de rom més



Publicitat del Ron Jamaica de Pablo Nonell.  
Procedència: [www.rum.cz](http://www.rum.cz). Data: Ca. 1872-1885.

reconegudes a tot el món. El seu cas seguiria la mateixa pauta que el de Facundo Bacardí, que va estar aprenent l'ofici de comerciant durant deu anys, fins a convertir-se en importador de vins. En Nonell ho faria pocs anys després. Ambdós començarien a experimentar amb el procés de destil·lació del rom, per a obtenir una beguda més suau. Fins a aquell moment, el rom que hi havia era un aiguardent de canya de sucre fort i aspre, allunyat dels gustos més sofisticats de les classes mitjanes emergents<sup>17</sup>. Hem de pensar que a la segona meitat del segle XIX, la corona espanyola impulsà la producció d'un rom més lleuger i refinat, capaç de satisfer el paladar dels membres de la cort i les elits de la metròpoli. Es va crear el denominat Rom Superior i la seva acceptació va ser tal que l'any 1860 ja hi havia més de mil destil·leries d'aquest producte a tota Cuba<sup>18</sup>.

Això va portar al nostre primer protagonista lloretenc, a més d'importar i exportar licors, a establir la seva pròpia destil·leria l'any 1872. Per exemple, l'any 1885, a l'apartat d'importacions de la revista mercantil de Santiago de Cuba, trobem que el bergantí Clara, de Barcelona, serveix una comanda de 64 quarteroles<sup>19</sup> de vi a Pau Nonell<sup>20</sup>. Un dels seus primers productes d'èxit havia estat el *Ron Jamaica*. Aquesta denominació segurament responia, malgrat ser un producte cubà, a la seva importància a la regió, estretament lligada a la cultura caribenya de Jamaica, Barbados, Martinica, Illes Verges Britàniques i Guyana. El rom jamaicà va ser molt famós al Carib en el segle XVIII, molt abans que el cubà<sup>21</sup>.

Però com llegíem anteriorment, hi ha un capítol destacat en la vida privada d'aquest aventurer lloretenc. L'any 1876, quatre anys després de crear la seva pròpia empresa, es va casar amb la seva neboda, Carolina Camp Nonell<sup>22</sup>, vint-i-sis anys menor que ell. Manifestàvem que Carolina era fruit del matrimoni entre Anna Nonell (germana d'en Pau) i l'abrerenc Esteve Camp Nonell. I és molt important conèixer que d'aquest matrimoni naixerien també els dos futurs nebots d'en Pau Nonell, l'Enric i en Benjamí, que seguirien el negoci de la destil·leria, fins ben començat el segle XX<sup>23</sup>.

Hem d'entendre que l'excedent humà feia els homes susceptibles de convertir-se en emigrants i, amb el pas dels anys, aquells que decidiren emigrar ja començaven a ser més ben acollits a Cuba, aleshores per familiars i també per l'important associacionisme català que vetllava pels seus compatriotes. Les següents onades, com la de l'Enric (1863-1914) i en Benjamí (1869-1958) tenien la seguretat de l'oncle i podien deixar les activitats a què aspirarien en aquells períodes a Lloret de Mar, per altres relacionades

13 BACARDÍ MOREAU, Emilio. *Crónicas de Santiago de Cuba. 1844-1922. Vol III*. Gráf. Breogán. Madrid. 1972. P.337.

14 VILÀ i GALÍ, Agustí M. *Aproximació...* P. 140.

15 ROMERO FRAGINALS, Manuel R. *Immigració, llesves i guerres colonials. El cas cubà: 1934-1878* dins *Jornades d'Estudis Catalano-Americans. Comissió Amèrica i Catalunya*. 1992. Generalitat de Catalunya. Barcelona. P. 15-22. I vegeu també: CODINA, Jaume et alii. *Amèrica com a fugida. Servei militar i emigració ultramarina al Prat al segle XIX* dins *Jornades d'Estudis Catalano-Americans. Comissió Amèrica i Catalunya*. 1992. Generalitat de Catalunya. Barcelona. P. 61-74.

16 "Meterse a catalán" era una expressió molt habitual que feia referència a aquells que escollien el comerç com a forma de subsistència.

17 GJELTEN, Tom. *Bacardí y la larga lucha por Cuba*. Principal de los libros. Barcelona. 2011.

18 BONERA, Miguel. *Oro blanco: Una historia empresarial del ron cubano, vol. 1*. Lupus Libros. Toronto. 2000.

19 Mesura per a líquids, com oli i vi, de capacitat variable; en general equival a 1/4 del barraló. Font: Enciclopèdia.cat.

20 *Revista Mercantil Bi-Mensual*. Any IX. Mercado de Santiago de Cuba. Santiago de Cuba. 4 de juliol de 1885. P. 1.

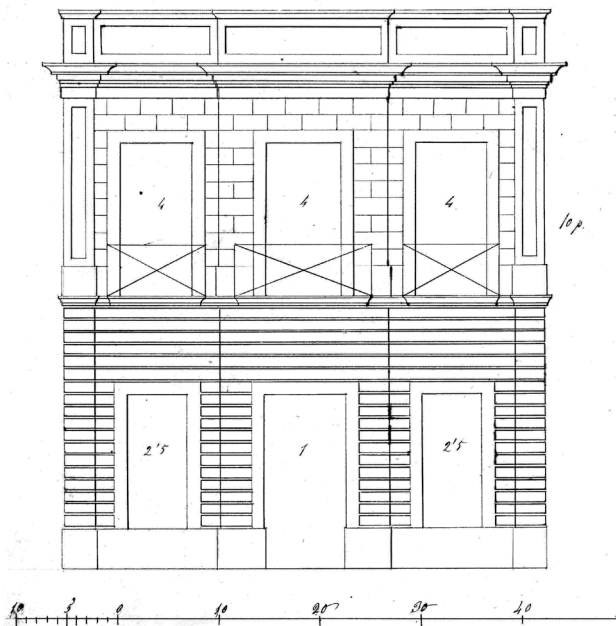
21 BARTY-KING, Hugh. *Rum. Yesterday and today*. Heinemann Ltd. Londres. 1983. P.77-87.

22 Arxiu Diocesà de Girona (ADG). Arxiu Capitular de la Catedral de Girona. Epígraf de dispensa d'impediment. Consanguinitat de grau 3-4. Ref.DI 7551.

23 Acostumats a una existència plena de privacions i pobresa sense límits, els adolescents tractaven de reflectir-se en la figura de l'indià, satisfet de si mateix, que tornava ric per a casar-se amb una neboda i d'aquesta forma posar fora de perill, dins de l'entorn familiar, l'enorme capital acumulat. Això es pot veure en altres parts de la geografia indiana com a Astúries a: BRAÑA, Alejandro. *Asturias, tierra de indianos*. Ediciones Nuevedoce. Gijón. 2010.

amb el comerç, la banca, el ferrocarril, la fusta i els cultius de tabac o de sucre. EÉs allò que en castellà s'ha anomenat *sobrinismo*<sup>24</sup> i que implicava, a grosso modo, anar deixant de generació en generació les feines i càrrecs més importants als familiars i les més dures i pitjor pagades als cubans. Això era un bon reclam per a aquells que havien decidit començar el viatge; els permetia estalviar-se moltes exigències com la del passaport, permisos paternes o una acreditació de no tenir problemes pendents amb la justícia.

De manera que els nebots protagonitzen el segon capítol de la història dels Camp i Nonell. Segons les dades que hem anat compilant, l'Enric (nebot i cunyat a la vegada d'en Pau Nonell) s'incorporaria a l'empresa de l'oncle, segurament abans del 1885, quan tindria no més de vint-i-dos anys. Anteriorment, l'any 1880, el seu germà, en Benjamí Camp, l'havíem localitzat com a estudiant, resident a Girona, a l'adreça del carrer Nou del Teatre, 16<sup>25</sup>. Tornant a Lloret, al padró d'habitants de l'any 1885, els noms dels dos germans ja no figuren en el llistat de membres de la família que residia al carrer de Sant Pere, 56<sup>26</sup>. Encara més, en el registre sí que apareix el nom de la seva mare, Anna Nonell, en aquest cas vídua, resident amb el seu germà i, no ho oblidem, també marit de la seva filla. Hom pot pensar que un dels motius pels quals l'Enric i en Benjamí se'n van anar finalment cap a Cuba fou la pèrdua del pare i la necessitat de procurar-se un futur que ja començava a estar encaminat sota la protecció del seu oncle, en Pau Nonell.



Plànol de la façana de la casa de Pau Nonell al carrer de Sant Pere, núm. 56, extreta del seu expedient d'obres.  
 Procedència: SAMLM – Fons Ajuntament de Lloret de Mar. Data: 1884.  
 CID: 100.000.2413.320\_067.564.016.

Fins el moment, podem certificar que a Santiago de Cuba trobem un document datat a l'any 1888, procedent del *Ministerio de Ultramar*, concretament de la *Dirección General de Administración y Fomento*, on s'aprova el traspàs de la marca de licors de Pau Nonell a favor d'E. Camp y Cia<sup>27</sup>. L'Enric tenia en aquells moment vint-i-cinc anys i, curiosament, la seva estrena no va ser del tot afortunada. El novembre d'aquell mateix any es declarà un incendi a la "*Licoreria de los señores E. Camp y Compañía, calle de las Enramadas esquina la Factoría, extendiéndose el fuego a siete u ocho fincas más*"<sup>28</sup>.

A Lloret, la primera notícia que hem pogut documentar sobre Enric Camp és a la publicació *El Distrito Farnense*. L'any 1894 el rotatiu destaca que la destresa empresarial d'Enric Camp no el priva de començar una carrera política. De fet, un any abans, es consolida com un militant destacat del Partit Reformista de Santiago<sup>29</sup>.

"*En las últimas elecciones para diputados provinciales verificadas en Santiago de Cuba, alcanzó una importante mayoría de votos el Sr. D. Enrique Camp(s)*<sup>30</sup>, *persona querida y respetada en aquella comarca, y muy conocida en esta población, donde nacieron su señora madre y hermanos, y haber pasado en ella su infancia el mismo Sr. Camp(s). Felicitamos al nuevo diputado por su brillante y merecido triunfo*"<sup>31</sup>.

Troblem també a la mateixa publicació<sup>32</sup> a l'Enric Camp (E.Camp & Cia.) formant part d'una relació de donants a favor dels familiars dels naufragats del *Segundo Romano*<sup>33</sup>. En canvi, a l'altra banda de l'Atlàntic, l'any 1903, tenim documentat el mateix protagonista com a vocal del *Centro General de Comerciantes y Industriales de la Isla de Cuba*<sup>34</sup>.



Capçalera de paper comercial d'Enrique Camp Nonell. Santiago de Cuba.  
 Procedència: Col·lecció d'Amargura Cultural. Data: Ca. 1913.

24 MCGILLIVRAY, Gillian. *Blazing Cane: Sugar Communities, Class, and State Formation in Cuba, 1868-1959*. Duke University Press Books. 2009 . P. 120.

25 Arxiu Municipal de Girona (AMGi). Padrón General de Vecinos. 1880.

26 SAMLM – Fons Ajuntament de Lloret de Mar. Padró Municipal d'Habitants. 1885. CID: 100.000.E110.165\_007.014.002.

27 Archivo Histórico Nacional (AHN). Carpeta de Ultramar, 128, exp. 5. Solicitudes de inscripción de una marca de coñac y de caducidad de una marca de licores. ES.28079. AHN / 16 / ULTRAMAR, 128, exp.5 .

28 BACARDÍ MOREAU, Emilio. *Crónicas De Santiago De Cuba. 1844-1922. Vol VII*. Arroyo Hermanos. Santiago de Cuba. 1924. P. 205.

29 *Ibid.* P. 377.

30 L'afegit de la "s" al cognom "Camp" és un conflicte que trobem constantment, fins i tot, quan parlem de l'hipogeu de la família a Lloret de Mar.

31 *El Distrito Farnense*. Lloret de Mar. 21-01-1894. P. 3.

32 *El Distrito Farnense*. Lloret de Mar. 26-01-1896. P. 3.

33 El vaixell *Segundo Romano* va sortir de Santiago de Cuba en direcció a Barcelona el 25 de gener de 1895, sense que fins avui s'hagi sabut què els va passar al vaixell i als seus onze tripulants.

34 *Boletín del Centro General de comerciantes e Industriales de la Isla de Cuba*, núm. 1. Any III. L'Havana. 1903. P. 91.



L'evolució de la destil·leria i de la marca en concret ens poden donar molta informació del paper que van tenir els dos germans en diferents períodes de la història d'aquesta marca de roms. L'Enric, el més gran, era el relleu natural del negoci, en mans de l'oncle, en Pau Nonell. La poca informació de la que disposem fins a dia d'avui ens fa seguir un fil intuïtiu per embastar aquelles peces de roba sense necessitat de fer-les a mida de la història. Els anuaris de comerç i d'indústria de Cuba ajuden a entendre moltes de les dades que aportem a continuació.

Si dèiem que l'empresa canvià de nom l'any 1888 a favor d'Enric i passava a anomenar-se *E. Camp & Cia.*, no tenim dades objectives per creure que Benjamí Camp Nonell, el germà petit, es trobés a Cuba en aquells moments<sup>35</sup>. Això sí, el localitzem camí de l'Havana embarcat en el vaixell *Alfonso XII*, el 20 de gener del 1904<sup>36</sup>. I, curiosament, no tenim fins l'any 1907 un canvi de nomenclàtor empresarial, quan es formalitzà la nova societat *Camp Hermanos*<sup>37</sup>.

De fet, l'escriptura més determinant, per la quantitat d'individus vinculats a Lloret de Mar que implica el document, és datada l'any 1906 i permet situar en Benjamí Camp a Santiago de Cuba. En canvi, en Pau Nonell, amb setanta-dos anys d'edat, el trobem ja com a veritable americano instal·lat a Barcelona.

*“En la Ciudad de La Habana, a veinte de septiembre de mil novecientos seis. Visto ante la Sala de lo Civil y Contencioso administrativo de este Tribunal Supremo el recurso de casación por infracción de ley interpuesto por Laureano Mengana, agricultor y vecino de Ramón de las Yaguas contra la sentencia dictada por la Sala de Justicia de la Audiencia de Oriente en cinco de Abril del corriente año en el juicio declarativo de mayor cuantía establecido contra el expresado Mengana por Juan Estiu, Enrique Camps, Benjamín Camps y Pablo Nonell, todos comerciantes los tres primeros vecinos de Santiago de Cuba y el último de Barcelona (...)”*<sup>38</sup>.

Aquest litigi parla de la finca *La Anita*, que els Camp, Nonell i Estiu van vendre l'any 1900 a en Laureano Mengana. Aquest, passat el temps, no va complir els termes de la venda i, per tant, la part perjudicada reclamà la rescissió de l'acord.

Així doncs, si aquest plet es remunta a sis anys enrere, podem dir que en Benjamí Camp, independentment d'haver-lo situat viatjant cap a Cuba l'any 1904, és efectiu que participi de la societat vista la seva intervenció en el cas.

Un cop exposada aquesta relació, és moment de parlar d'una quarta figura que apareix en aquest text, en Joan Estiu Pujol. Aquest personatge nascut a Barcelona, arribà a ser regidor de l'Ajuntament de Santiago de Cuba l'any 1897. Comerciant de queviures i propietari d'una fleca i també

d'una refinaria de sucre, va destacar com a membre de la *Societat Camp & Cia.* des del 1890. Morí el 26 de febrer de 1911<sup>39</sup>. En Joan Estiu tenia un fort vincle amb Lloret de Mar. Mostra d'això és un notícia apareguda a la publicació *El Porvenir*, del 13 de setembre de 1896, on llegim la tràgica notícia de la mort sobtada d'en Joaquim Pujol i Sala. El rotatiu dona el condol a la seva vídua, Casimira Estiu, però de la resta de la família només anomena el seu nebot, *“el particular amigo D. Juan Estiu, de Santiago de Cuba, y toda su atribulada familia”*<sup>40</sup>.

A Barcelona, en canvi, les nostres recerques van topar amb un interessant expedient aprovat l'any 1904 que fa referència a una sol·licitud de Pau Nonell *“Per a Construir a l'Arc-cova Lletra N, de la Via de Santa Eulàlia, Agrupació 3a., del Cementiri del Sud-oest [Montjuïc]. [Ramon Ribera, Mestre d'Obres]”*<sup>41</sup>. De fet, en Pau Nonell és el veritable americano lloretenc d'aquesta història. És americano perquè ha tornat i ha tornat ric, la qual cosa implica una partida i un sacrifici que també és part de la seva identitat. De fet, ni la fugida, ni l'allunyament, ni la privació, ni la tornada a casa poden separar-se de la seva persona. És cert que sovint s'han mantingut aquestes figures de la nostra història en un espai d'alteritat, posant en dubte la seva dignitat moral, sobretot quan es tracta la manera de com suposadament van adquirir els seus béns. La circumstància que trobem en Pau Nonell, inicialment un autèntic desconegut per a nosaltres, és que ara ja sabem prou coses d'allò que va fer tant a Cuba com a Catalunya. I aquest aspecte no el descobrim pràcticament en cap dels nostres personatges locals. Subratllem aquesta qüestió quan parlem pròpiament de l'americano: és ric i torna, i aquestes etiquetes no impliquen el fet de ser ric i fugir, com moltes vegades s'ha denominat també a alguns d'aquells que es van veure obligats a abandonar Cuba, en aquest cas, amb l'esclat de la “Revolució”.

La situació d'en Benjamí Camp Nonell també és prou significativa. Torna l'any 1912, seguint les passes de l'oncle, però tindrà molts més vincles a Madrid. El negoci continua en mans del seu germà Enric que desafortunadament mor a Santiago l'any 1914. La revista *Vida Catalana*, editada a l'Havana, se'n fa ressò:

*“Fecha de luto para la colonia catalana y particularmente de Lloret de Mar, de esta Ciudad, es este dia; pues acaba de fallecer el que en vida se llamó Enrique Camp Nonell, miembro prominente de la casa E.Camp y Compañia, fabricantes de licores y comerciantes.*

*El señor Camp que, desde la pérdida por España de sus colonias estaba retraído a toda cuestión política, havia figurado antes en todo lo que significava progreso en esta Ciudad, habiendo sido, entre otros cargos, presidente del centro de Dependientes de Comercio, decano de los de la Isla*

35 La cronista Ana Ortega, del Casal Català de Santiago de Cuba, ens exposà que en Benjamí Camp arribà a Santiago anys després que el seu germà Enric. Segons Ana Ortega, aquesta informació procedeix dels seus arxius personals quan havia entrevistat els nets d'aquests protagonistes, però sense determinar la data exacta de la seva arribada.

36 *Libros de embarque de la Compañía Transatlántica Española. Año 1904.* Biblioteca de la Universidad de Cantabria. Fondo Pérez y Cía. 1904. P. 291.

37 *The Cuba Review. All about Cuba.* Vol. VI. Munson Steamship Line. Editors and Publishers. Desembre 1907. P.41 i 53.

38 *Jurisprudencia del Tribunal Supremo en materia Civil. De 1 de mayo a 30 de septiembre de 1906.* Rambla, Bouza y Cía. L'Havana. 1914. P. 599-612.

39 Dades aportades per Ana Ortega, historiadora del Casal Català de Santiago de Cuba.

40 *El Porvenir.* Lloret de Mar. 13-09-1896. P. 3.

41 Arxiu Municipal Contemporani de Barcelona (AMCB). Número d'expedient 4663. Codi de classificació S139. Obres i ornamentació.

Signatura topogràfica 2 - F - 1 - C - 58369.

y que durante su presidencia se puso la primera piedra del actual fundador del Centro de la Colonia Española en 1894.

En estos últimos tiempos ocupava la vicepresidencia de la Cámara de Comercio, siendo querido y respetado por todos, el cual, como muestra de respeto, cerró sus establecimientos ayer.

Reciban su desconsolada viuda señora Matilde Romero, hijos, hermanos (ausentes), sobrinos y la razón E. Camp y Compañía, la expresión y el más sentido pésame por tan irreparable pérdida<sup>42</sup>.

Amb el traspàs del germà i amb l'oncle retirat de l'activitat professional es donarà la circumstància que l'empresa passaria a mans d'en Benjamí Camp. Recordem que ell es troba a Espanya. De fet, al *Boletín oficial de la Oficina Nacional de Invenciones, Información Técnica y Marcas*<sup>43</sup>, de 1916, els productes ja estan sota el nom de *B. Camp & Cía*. En casos concrets, com el *Ron especial Caballo de batalla*, la propietat és encara en mans d'*Enrique Camp & Cía*, amb l'epígraf de "en liquidación"<sup>44</sup>.

Un cop hem arribat als anys vint del segle passat, apareix un personatge que ha donat peu a la major de les confusions, casuals o forçades, de quasi la totalitat d'historiadors i membres de la indústria dels destil·lats arreu del món.



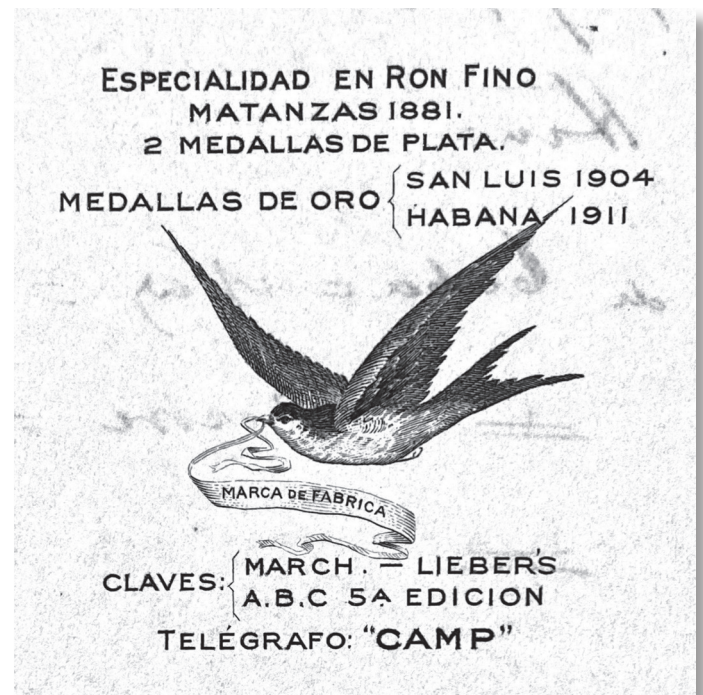
Retall de publicitat a la premsa cubana.

Procedència: Col·lecció d'Amargura Cultural. Data: Ca. 1950.

Eduard Camp Vilardebó (1877-1951) és fill d'Eduardo Camp Nonell (germà d'Esteve Camp Nonell) i de Júlia Vilardebó, per tant és un nou nebot per branca abrerença que s'afegeix a l'empresa. Per les dades que hem obtingut, Eduard estaria dins l'empresa familiar. Com hem explicat, amb la mort de l'Enric, el seu cosí, l'any 1914, i amb en Pau Nonell i en Benjamí Camp retornats com a indians a Catalunya, l'Eduard seria el que agafaria la gestió directa de Santiago de Cuba estant i repartiria els beneficis a la resta de socis.

L'embolec que formulàvem en aquest darrer capítol s'ha convertit en un dels millors enganys, escampat com la pólvora fins a l'actualitat. La història de l'empresa de rom a mitjans del segle XX havia relacionat a E. Camp com a Eduard Camp i no com a Enric. De fet, havien considerat Eduard com el germà d'en Benjamí, per connectar-lo amb un fet fonamental que havia de servir per a entendre l'esdevenidor de l'empresa a partit del casament, l'any 1921, d'Eduard Camp amb Justina Álvarez<sup>45</sup>. És així que passat l'equador d'aquesta mateixa dècada començarem a llegir que la destil·leria fou batejada com a *Álvarez Camp*. Precisament és a la dècada dels anys vint quan als EUA es donà un fet que influiria de manera directa en la història de Cuba i de la destil·leria: la declaració de la llei seca, que prohibí la importació i la producció de begudes alcohòliques en territori estatunidenc. Això va impulsar les vendes de Matusalem i la guerra entre l'oreneta i el ratpenat va viure el seu punt àlgid.

En aquesta introducció a una història lloretenca del rom hem parlat molt de dates i personatges i poc del licor i de la seva oreneta com a símbol indissociable. Tindrem



L'oreneta, símbol de la marca. Capçalera de paper comercial. Santiago de Cuba.

Procedència: Col·lecció d'Amargura Cultural. Data: 1913.

42 Arxiu Pompeu Fabra de la Societat de Beneficència de Naturals de Catalunya a l'Havana (SBNC). Revista *Vida catalana*, núm. 28. L'Havana. Octubre 1914. P. 6.

43 *Boletín oficial de la Oficina Nacional de Invenciones, Información Técnica y Marcas*, núm. 1. Any XI. L'Havana. 31 de juliol de 1916. P. 339.

44 *Boletín Oficial de la Propiedad Industrial de la Secretaría de Agricultura, comercio y Trabajo de la República de Cuba*, núm. 7. Any XI. L'Havana. Gener de 1917. P. 388.

45 Si fem una cerca a la xarxa sobre la història del rom Matusalem trobarem continuadament aquest error.



temps per fer-ho, però en aquest cas sempre és millor tastar-ho que discutir-ho. Això sí, quan es va establir la destil·leria a Santiago de Cuba, l'any 1872, sempre es va voler obtenir un rom totalment diferent del que la gent consumia habitualment. Un rom que es conegués per la seva qualitat. I a partir de l'experiència de l'elaboració de conyac i brandis es va traslladar aquest mètode al més preuat producte de la canya de sucre. Aquest procediment és el de solera, que consisteix en una disposició dels barrils en quatre fileres conformades en cascada, a través de les quals el destil·lat va envellint (d'aquí la utilització del nom Matusalem per un dels seus productes), filtrant-se i depurant-se fins que la darrera renglera, la solera, té el líquid ja preparat per al seu consum. Aquest sistema va donar com a resultat una fórmula secreta i un producte molt més suau i agradable al paladar. La destil·leria d'en Pau Nonell i els germans Camp havia atresorat reconeixements en fires internacionals, com la medalla d'argent a Matanzas

(1881), i la d'or a Saint Louis (1904) i l'Havana (1911). Van crear marques mundialment reconegudes com el *Ron Los Marineros -Patricruzado* (abans Ron Jamaica), la *Carta Camp* o finalment el *Ron Matusalem*, desenvolupat per generacions posteriors.

Com hem pogut comprovar durant aquesta primera fase de cerca, la pèrdua de documentació i l'oblit o la desaparició del lligam familiar amb la població d'origen són causes habituals de la mutilació voluntària o involuntària de la història. I en aquest cas és molt evident. Sense les dades necessàries no podem donar per acceptades o veritables moltes de les sentències que trobem a les xarxes socials o fins i tot als mateixos llibres d'història. Fa ja molts anys que l'emigració va deixar de ser un fenomen social desconegut, encara que convé no oblidar que els cementiris, en aquest cas els cubans, però també el nostre, estan plens d'ossos que tenen moltes històries per explicar. ■



Postal d'un dels productes de les destil·leries Álvarez Camp.  
Procedència: Imatge extreta de [www.matusalem.com](http://www.matusalem.com). Data: Ca. 1925.



## El Lloret que visità Dolors Monserdà

*Amb motiu del centenari de la mort de  
l'escriptora Dolors Monserdà i Vidal, 2019  
Any Dolors Monserdà*

Roser Vila i Sala

L'escriptora Dolors Monserdà i Vidal fou una de les figures més rellevants de l'època modernista al darrer quart del segle XIX i a principis del segle XX. Va ser, i és considerada, una de les pioneres del feminisme, encara que la seva postura hagi estat definida com de feminisme conservador. Durant l'any 2019 s'han celebrat tota una sèrie d'actes en memòria seva, commemorant el centenari del seu traspàs (1845-1919).

Ja en vida gaudí d'un ampli reconeixement social. Juntament amb l'escriptora Carme Karr va escriure i impulsar obres de temàtica social i feminista. Tenia una estreta amistat amb una de les dones més rellevants del moment, l'escriptora Maria Josepa Massanés (1811-1887), precursora de les teories feministes i de qui n'escrigué una biografia; i va mantenir correspondència amb escriptores destacades com Víctor Català i Emilia Pardo-Bazán. Les biografies de Monserdà també destaquen que coneixia els moviments feministes de París i de Londres, tot i que no compartís plenament l'ideari de les sufragistes.

Trobem la presència d'aquesta il·lustre escriptora en dos esdeveniments que foren rellevants per a Lloret. En primer lloc, a la benedicció dels monuments de la creu de Sant Pere del Bosc i la capella de la Mare de Déu de Gràcia, que es van fer el primer de maig de 1898; i, posteriorment, a la inauguració del conjunt escultòric de l'Àngel, el 8 de maig de 1904. L'impulsor i amfitrió d'aquests esdeveniments fou Nicolau Font i Maig, que va convidar a la taula de personalitats a la Dolors i al seu germà, Enric Monserdà. La premsa de l'època s'encarregà de fer una crònica detallada dels dinars commemoratius que seguiren a ambdues festes.

## En Nicolau Font i Maig i Sant Pere del Bosc

A Lloret és ben conegut el projecte monumental religiós d'en Nicolau Font i Maig, un americano que de jove va marxar a Cuba, on va ser acollit per un seu oncle que es guanyava bé la vida i del qual en va ser l'hereu. Al 1860 va comprar una extensa finca: l'ermita i els paratges associats de Sant Pere del Bosc, que van ser posats a la venda per la desamortització de Madoz. Uns anys després, en Nicolau Font va emprendre el projecte de rehabilitació i embelliment de l'ermita. Segons consta, aquesta capella havia estat arrasada pels francesos al segle XVII, i va ser rehabilitada amb una subscripció popular uns anys després en l'estil barroc del moment. L'altar tenia representats a

la part central a la Mare de Déu de Gràcia i a sota a Sant Pere. La presència d'ermitans i terrassans que treballaven aquestes terres es troba documentada des de temps antics, tot i que llavors devia ser una petita ermita amb habitatges i estances auxiliars no gaire grans. Malgrat que el paratge estava consagrat a Sant Pere –en documents medievals se'n parla com Sant Pere S'Alou, posteriorment Sant Pere del Bosc–, s'hi venerava també la Mare de Déu de Gràcia. Aquesta devoció sembla que arribà a Catalunya, el País Valencià i les illes Balears procedent d'Itàlia, entre els segles XIII i XIV. Arrelà fermament en la religiositat popular, més encara a la costa, on els perills de la mar, les invasions i els saquejos eren motius persistents de patiment per als vilatans. A Tossa queden les ruïnes d'una petita església dedicada a la Mare de Déu de Gràcia (s. XVII), i al terme de Santa Susanna –encara que inclosa a la parròquia de Pineda– també trobem una ermita dedicada a ella, del 1751, construïda pels pescadors de la vila, tan senzilla com bella.

Sabem que les obres de l'ermita i de l'habitatge adossat, a més de les casetes de masovers i de serveis, van ser executades pel mestre d'obres lloretenc Valentí Soliguer durant la dècada de 1890. Ell també féu la part d'obra del monument a l'Àngel, el 1903; i el pont de la capella sobre la riera de Passapera, que és del 1886. A finals de la dècada de 1890 en Nicolau Font féu entrar en el projecte a algunes de les figures que començaven a destacar en



El monument de l'Àngel de Lloret de Mar al turó de Ses Pedres Lluïdores.

Procedència: Maria Carme Bernat i Montero. Data: 2019.



l'efervescent moment artístic del modernisme: més enllà de la simple rehabilitació de l'ermita, en els accessos propers, l'arquitecte Josep Puig i Cadafalch hi dissenyà una creu de terme modernista d'inspiració netament gòtica, i en el pont sobre la riera una capella-pedró en honor de la Mare de Déu de Gràcia, també modernista. Ell en va ser el director. La part escultòrica de la creu anà a càrrec d'un dels més reputats escultors, Eusebi Arnau. Però el veritable protagonista de la rehabilitació i embelliment del santuari de Sant Pere del Bosc fou el dissenyador i pintor Enric Monserdà i Vidal (1850-1926).

Ens aturarem un moment per llegir el que es diu, sobre aquest artista i la seva obra a Lloret, en una biografia escrita l'any 1927 pel pintor i crític d'art Feliu Elias i Bracons (més conegut com Apa). Es tracta d'un estudi biogràfic interessant perquè es va fer en vida de l'artista i, per tant, ens permet copsar com era percebut pels seus contemporanis. Aquest llibre també ens apropa a la seva carrera artística, a la seva idiosincràsia, al seu caràcter, al seus sentiments i a les circumstàncies que li van tocar viure:

*“Els seus millors èxits, en tant que projectista d'arquitectures, foren segurament l'ermita de Lloret i la Sala del Consell de Cent. [...] Aquesta restauració fou munificent, de tal manera que a dia d'avui no solament és una ermita molt artística sinó rica i tot. Monserdà fou l'encarregat d'enriquir-la amb devessalls d'art: pedres, altars, reixes, pintures, joies, induments litúrgics, etc. tot d'una gran fastuositat i elaborat amb els millors materials. A proximitat de l'ermita, el senyor Font feu construir el monument anomenat l'Àngel del camí, perquè l'àngel que el corona assenyala als marins el lloc, invisible des d'alta mar, on l'ermita es troba”<sup>1</sup>.*

I és que Enric Monserdà també projectà, pocs anys després, el monument a l'Àngel. Novament Eusebi Arnau va modelar els dissenys i altres dos escultors hi participaren: en Frederic Becchini, els plasmà a la noble pedra, ajudat en els motius florals per Joan Pujol. Per la seva banda, Arnau s'encarregà igualment de la creació i elaboració del medalló en bronze de mossèn Cinto Verdaguer.

Cal tenir present que la filla de Dolors Monserdà, també anomenada Dolors, era l'esposa de Josep Puig i Cadafalch. És per això que, a l'acte i al dinar que es van fer el primer de maig de 1898 amb motiu de la inauguració del conjunt de la creu de terme i de la capella de la Mare de Déu de Gràcia hi van assistir, a més de Nicolau Font, en Josep Puig i Cadafalch, la seva dona Dolors Macià i els germans Enric i Dolors Monserdà. Hi havia, entre tot ells, molt bona relació familiar, i una mostra ben clara és que l'Enric Monserdà va passar els darrers anys de la seva vida amb el matrimoni Puig – Macià.

És per això que trobem a la Dolors Monserdà a Lloret, voltada dels principals artistes del projecte. En aquest context, ella també hi va fer la seva col·laboració, que queda recollida a la revista *La Costa de Llevant* del dia 15 de maig de 1898, on es publicà un extens reportatge de la festa que s'havia celebrat el primer de maig i, al final, s'inclou el poema que va fer a propòsit d'aquell acte.

Bella costa llevantina  
ramell de joyells preuats  
d'hont com perla s'en destaca  
la hermosa Lloret de Mar,  
ab ses montanyes filayroses,  
ab ses boscuries y valls,  
hont entre ses flors gemades  
com estrelles del cel blau,  
Ermites y Santuaris  
s'hi enlayran com lliris blancs.

A Lloret pera la Verge  
l'ermita s'es fet palau;  
per vetllarla a totes hores  
cavaller n'es sa ermità;  
son amor l'ha restaurada,  
l'han embellida les arts,  
y la dolsa poesia  
de la Verge al sant esguart,  
al só de gentils tonades  
sas llohances n'ha cantat.

Des son trono d'or y plata  
ella'n reb los afalachs  
ab que la fé de son poble  
tot l'any encensa s'altar,  
més quan de roses y lliris  
son ceptre ceneix lo Maig,  
allevores, com resclosa  
que obra'ls dolls d'amor sagrat,  
tots los fills d'eixa encontrada  
volan entorn son esguart.  
Si cada any romiatje  
s'ovira tant bell esbart,  
¿qué ha de ser any que's planta  
á la fayssó dels passats,  
la santa creu redemptora  
conhort de la humanitat?  
Present n'es de la tendresa  
d'aqueix cor que à tos peus bat;  
hermosa Verge de Gracia  
i que'l bon Deu al cel li pach!

¡Que floreixi eixa encontrada  
de la creu al bes sagrat,  
que'n brotin fruyts de clemencia  
de germanó y caritat;  
que'n devalli la pau santa  
que Jesus hi predicà,  
aixugant los rius de llàgrimes  
que la guerra fa vessar!

Y vos honorat Sant Jordi  
que en los peus de l'arbre sant,  
ab lo pich de vostre llansa  
n'occii lo monstre infernal  
¡pregueu perque Catalunya  
lliurada dels novells drachs,  
retorni ab la fé dels avis  
als goigs de sas llivertats!

**Dolors Moncerdà de Macià**  
*1 de Maig de 1898*

<sup>1</sup> ELIAS i BRACONS, Feliu. *Enric Monserdà. La seva vida i la seva obra*. Casa de la Caritat. Barcelona. 1927, p. 43-44.

El poema està especialment dedicat als diferents elements que el projecte d'embelliment amplifica. En un context d'entorn idíl·lic, de natura idealitzada com una Arcàdia llegendària, la divinitat a qui es consagra és la Mare de Déu de Gràcia. Sorprenentment, no hi ha cap referència a Sant Pere, motiu toponímic de l'indret, malgrat que és representat a la creu de terme en la cara posterior. L'embelliment té el segell de la voluntat decidida del promotor de dedicar la consagració a la Mare de Déu i segueix la línia patriòtica de la Renaixença i de reivindicació de Sant Jordi com a patró nacional. Podem pensar que quan els artistes discutien amb Nicolau Font els detalls del projecte, el promotor devia posar l'accent en qüestions com aquestes. I Dolors Monserdà, segurament coneixedora del tema, versificaria les idees que Nicolau Font transmetia al seu germà Enric amb l'objecte que el creador les desenvolupés.

Si ens fixem en els versos “A Lloret per a la Verge / l'ermita s'és fet palau” l'autora està fent una lloança encesa al promotor de la reforma, en Nicolau Font, que ha ennoblit el lloc: d'una ermita n'ha fet un palau. De fet, actualment es parla sempre de santuari, no pas d'ermita.

En el vers “Cavaller n'es sa ermità” l'ermità ara és un cavaller, en Nicolau Font i Maig, i, de passada, hi fa referència a trets del seu caràcter que s'esmenten a les fonts: la bondat i la senzillesa. Hom el descriu amb vestuari humil passejant per aquelles contrades, com si fos un ermità, essent com era un home de posició elevada.

Quan fa referència al cavaller que amb “son amor l'ha restaurada / l'han embellida les arts / i la dolça poesia / [...] de la Verge [...] / sas llohances n'ha cantat”, Dolors Monserdà fa esment als goigs a la Mare de Déu de Gràcia creats per a l'ocasió, amb partitura del mestre Càndid Candi, compositor molt popular en l'època i que musicà la poesia de mossèn Cinto Verdaguier. El dibuix dels goigs és obra també d'Enric Monserdà.

A més a més, l'autora també fa referència a un dels ideals del modernisme a Catalunya: la llibertat política. Sant



Detall del tercet de Dolors Monserdà al monument a l'Àngel al paratge de Sant Pere del Bosc de Lloret de Mar.

Procedència: Maria Carme Bernat i Montero. Data: 2019.

Jordi, patró nacional, venç el drac, metàfora del mal i dels enemics del país, i serà sota la seva advocació que els catalans podran assolir-la.

És, doncs, una poesia de religiositat amable, redemptora i pietosa, que lloa la pàtria, canta unes bel·leses ideals, emmarcada plenament en l'ideari nacionalista del moment i també en l'estètica modernista, tan lligada a la natura idealitzada.

En el monument a l'Àngel, acabat el 1903 i inaugurat el primer de maig de 1904, Dolors Monserdà hi aportà un tercet, un poema que va ser el lema de la cara oest del pilar troncal amb l'Àngel al capdamunt.

Al monument a l'Àngel podem veure tot un seguit d'aspectes i detalls. Per començar, el conjunt està orientat prenent com a referència exacta els quatre punts cardinals. En les quatre cares, a l'alt relleu, tenim diverses figures sacres. A la cara principal, en front al migdia, tenim la Mare de Déu de Gràcia amb el Nen Jesús, que porta a la mà una magrana, en actitud d'avançar-la cap l'espectador, un oferiment –un símbol de fecunditat, molt corrent en l'art medieval– al visitant pietós; per sota, la medalla de bronze de mossèn Cinto Verdaguier. A la cara de llevant hi ha un medalló amb Sant Jordi vençant el drac. A la cara de tramuntana apareix la inscripció amb el nom de l'oferent i les dates de la commemoració, juntament amb l'escut de Lloret en bronze i alts relleus de fruits de la terra. Finalment, a la cara de ponent hi ha un altre medalló amb Sant Pere i diversos productes de la mar, amb el tercet fet per a la ocasió per Dolors Monserdà.

De vegades els grans conceptes no necessiten de gaires paraules. Aquest tercet condensa les necessitats de qualsevol persona, del poble en general. Si Sant Jordi ens defensa com a fills de la pàtria, Sant Pere, en aquesta cara de ponent, tot mirant al santuari, amb l'Àngel al capdamunt assenyalant-ne la direcció, és un Sant Pere pescador i un Sant Pere patriarca, no pas un papa jeràrquic sinó un sant paternal i protector, amb les claus del cel, pescador de peixos i d'homes, sortit del poble.

L'escriptora, en aquest tercet, sap extreure l'essencial d'allò que és la vida de qualsevol persona, allò que necessita per al seu pas per la vida, una vida de poble, senzilla, de pescadors i terrassans, la vida del Lloret d'aquells anys. Simbolitza la benedicció de la llar, segura, càlida i acollidora; que puguem obtenir els fruits de la natura, del camp, de la mar i així, aleshores, podrem entrar al cel. En aquest tercet Monserdà ens explica que amb una vida senzilla, plena de bondat i de fe en allò sagrat, aconseguirem arribar al cel, aquell cel que l'Àngel ens assenjala, tot indicant-nos la peregrinació a Sant Pere del Bosc a la qual ens convida Nicolau Font.

Llegint aquestes poesies, admirant l'obra de Josep Puig i Cadafalch i la resta de peces dissenyades per Enric Monserdà, tot plegat ens fa pensar en un catolicisme impregnat fins al moll de l'os de l'ideari franciscà, de senzillesa i bondat. En aquest sentit, cal dir que l'adhesió personal a aquest catolicisme profund, sentit i viscut és un tret que uneix Nicolau Font, els germans Monserdà i Puig i Cadafalch.



## El Lloret d'aquells anys (1898-1904)

Segons els estudis realitzats per Joan Domènech i Agustí M. Vilà, els principals estudiosos del context social i econòmic del Lloret de finals del segle XIX i principis del XX, durant aquella època la nostra població va haver d'afrontar una difícil situació econòmica. De la mà del comerç amb les colònies americanes, la primera meitat del segle XIX fou un temps de prosperitat, amb drassanes on es feien vaixells a vela, fàbriques de taps de suro i de botes per emmagatzemar vi<sup>2</sup>. Així, hi ha nombroses dades recollides sobre les continuades expedicions de botes que, generalment, sortien buides de les drassanes lloretenques i es dirigien cap El Vendrell, Màlaga i Cadis.

El 1860 s'arribà a les 4.029 persones registrades al padró municipal. Aquesta xifra no se superà fins ben entrada la segona meitat del segle XX, tot i que en aquells anys encara s'estava produint una sortida d'emigrants lloretencs i catalans cap a les Amèriques, principalment a Cuba, Puerto Rico i el Riu de la Plata.



Relleu escultòric dedicat a Sant Pere amb terçet de Dolors Monserdà al monument a l'Àngel al paratge de Sant Pere del Bosc de Lloret de Mar.  
Procedència: Maria Carme Bernat i Montero. Data: 2019.

El desenvolupament de la navegació a vapor, el conflicte de Cuba de 1898 i les convulsions que es produïren a finals d'aquell segle, van tallar de soca-rel el flux econòmic. La geògrafa Yvette Barbaza detallà com la navegació de cabotatge i els vaixells de fusta acabaren quedant obsolets enfront dels bucs de metall, de molta més capacitat i millor preparats per navegar en alta mar.

Tot i això, en el darrer terç del segle XIX es produí una metamorfosi forçada en l'estructura industrial de la nostra població. Tal com ens indica Agustí M. Vilà<sup>3</sup>, la indústria del suro "*en produir-se el declivi de la nostra marina, dins ja de l'últim terç del segle passat [es refereix al XIX], va ser una de les activitats que sens dubte va absorbir mà d'obra procedent de la pèrdua d'activitat de les nostres drassanes*".

Per altra banda, durant aquest anys la plaga de la fil·loxera també va colpejar amb força l'activitat agrària de la nostra vila. Segons s'apunta, aquesta plaga hauria arribat a la comarca de la Selva el 1883. Cap al 1898 ja s'estaven trobant ceps amb peus resistents al fong, com la varietat jaqué<sup>4</sup>. Però el mal ja estava fet.

Els sectors socials més humils de Lloret estaven formats per pescadors o terrassans, però també hi havia els bosquetans, que traginaven i cercaven llenya per fer feixines. Eren feines que es complementaven amb tasques relacionades amb el suro, com la recollida i el seu tractament. Segons apunta Agustí M. Vilà, a començaments del segle XX hi havia, a Lloret de Mar, al voltant de dos-cents treballadors dedicats a la indústria dels suro. En aquest recompte també caldria afegir els que realitzaven treball submergit: pescadors, barbers, terrassans... i que alternaven el seu ofici amb l'elaboració de taps de suro<sup>5</sup>.

A nivell general, aquests anys foren força convulsos. Veiem els moviments obrers que lluiten a les indústries per tenir unes condicions laborals dignes; i en aquest context, les onades de malestar en el món del suro foren especialment potents a Sant Feliu de Guíxols, que tenia un teixit industrial taper molt més potent que el de Lloret. Tanmateix, a la nostra població també se secundaren les mobilitzacions. Així, a partir de 1890 se celebrà oficialment la diada obrera del Primer de Maig. La reivindicació de la jornada de nou hores s'aconseguí el 1902, a partir de les violentes manifestacions a Barcelona. La jornada de vuit hores arribà a la indústria tapera mitjançant una assemblea general industrial a Sant Feliu de Guíxols, amb representants de Lloret, el dia 23 de febrer de 1919.

En Jordi Padilla també constata una important davallada de la construcció d'obra nova durant la segona meitat de segle XIX<sup>6</sup>. Ara bé, amb la tornada dels americanos, en aquest context de crisi, la construcció d'habitatges d'alt nivell, de planta baixa i dos pisos, augmentà i va anar creixent amb un ritme elevat. El mateix Nicolau Font, a l'any 1877, es feu l'habitatge principal al carrer de Sant Carles: una casa senyorial d'estructura clàssica.

2 S'anomenen concretament en la documentació de l'època, en castellà, *piperías*, és a dir, fàbriques de pipes, una mena de bótes amb una capacitat d'entre 200 i 500 litres, idònies per ser transportades en vaixell. VILÀ i GALÍ, Agustí M. *La indústria suro-tapera a Lloret de Mar*. Ajuntament de Lloret de Mar, col·lecció *Es Frares*. Lloret de Mar, 2002, p. 16.

3 VILÀ i GALÍ, Agustí M. *La indústria...* p. 28.

4 VILÀ i GALÍ, Agustí M. *Els raïms jaqués i la fil·loxera a Lloret de Mar*. Dins *Sesmond*, núm. 14. Ajuntament de Lloret de Mar. Lloret de Mar, 2015.

5 VILÀ i GALÍ, Agustí M. *La indústria...* p. 120.

6 PADILLA DELGADO, J.: *Evolució urbana i edificació privada a Lloret de Mar de 1850 a 1915*. Ajuntament de Lloret de Mar, col·lecció *Es Frares*. Lloret de Mar, 2001.

Com veiem, Lloret va passar per unes dècades prou complicades. Tanmateix, feia segles que els aplecs a Sant Pere se celebraven amb més o menys intensitat i aflluència de gent. La devoció a Sant Pere del Bosc i a la Mare de Déu de Gràcia dels lloretencs i dels habitants de la contrada havia persistit. En els segles anteriors, fins i tot, hi havia hagut una confraria de Sant Pere, constituïda per pescadors de la vila<sup>7</sup>. Però en Nicolau Font va voler donar una nova volada al romiatge amb el projecte d'embelliment de tota la finca. Així, la festa anual que duia al santuari gent d'arreu, es va convertir en quelcom més que una tradició local; perquè, tal i com expliquen les revistes d'aquells anys, a més de la presència de personalitats destacades, dels artistes implicats i de Nicolau Font (que va morir el 1908, als 78 anys), també hi assistien una gran quantitat de veïns de Lloret i d'altres poblacions properes.

Sobre la inauguració dels monuments que s'havia de fer el dia Primer de Maig, podem llegir la següent informació a El Distrito Farnense<sup>8</sup>:

*“Este vecindario ha tomado con tanto entusiasmo estos festejos, que ya no queda en la localidad ni en Blanes carruaje alguno de alquiler que no haya sido solicitado con empeño”.*

I a *La Costa de Llevant* es pot llegir la següent notícia relacionada amb l'aplec de l'any 1901:

*“Aplech.—El que te lloch el día primer de Maig en la bonicoya Capella de Sant Pere del Bosch ahont s'hi venera la Mare de Deu de Gracia, ha tingut aquest any la importancia de una verdadera romería. Poden calcularse en mes de tres mil las personas que han visitat el Santuari y aprop de tres cents els carruatjes que's veyan escampats pel bosch”.*

Si tenim present que el cens de l'any 1900 indica que Lloret comptava amb 3.088 habitants, hem de concloure que l'aflluència a l'aplec fou extraordinària i massiva, perquè aplegà gent de la vila; però també molts forasters que vingueren d'altres poblacions. El mèrit és prou rellevant si tenim en compte que el santuari està situat a uns set kilòmetres del nucli urbà, aproximadament a una hora a peu.

Sens dubte, la fama que havia adquirit el santuari de Sant Pere del Bosc transcendia els límits locals. De fet, veient les obres realitzades, la fama era més que merescuda.

## Producció literària

Dolors Monserdà era filla d'un lligador de llibres. A les tertúlies de casa seva, literàries i ideològiques, hi assistien escriptors importants del moment: Frederic Soler *Pitarra*, Emili Vilanova, Marià Aguiló, Narcís Monturiol o Josep Anselm Clavé. Creixent en aquest ambient, encara adolescent, començà a publicar articles i poesia a la revista del mateix Clavé, l'*Eco de Euterpe*. Al 1874 estrenà la seva

primera obra de teatre al Romea. A partir de 1875 publicà sempre més en català. El 1890 s'endinsà en la novel·la, el gènere en què més excel·lí, de tipus costumista i implicada en el context social del moment.

Arribà a guanyar quatre premis en els Jocs Florals com a escriptora. També va ser la primera dona presidenta del jurat, el 1909, l'any en què Caterina Albert (Víctor Català) va obtenir un premi per *Solitud*.

Fins el 1898 la trobem participant com a articulista en revistes com *La Llar* (1871), dirigint *Modas y Labors*, un suplement del *Diari Català* que li havia encarregat Valentí Almirall. També col·laborà amb *El Figurín Artístico* (1882-1884) o *La Ilustración de la Mujer* (1883-1885).

En poesia obtingué els següents premis en Jocs Florals: *La comtessa malalta* (1878), accésit a l'Englantina; *Otger* (1882), premi ordinari a l'Englantina; *Espines* (1882), accésit a la Viola; *Set d'or* (1883), accésit a la Flor Natural; *Episodi de la història del Rosselló* (1889), premi extraordinari de prosa; *Cada cosa al seu temps* (1891), accésit a la Flor Natural; *La benedicció de l'aua* (1891), premi ordinari a la Viola; *A les velleses...* (1892), accésit a la Flor Natural; *Lo sentiment de la Pàtria* (1892), accésit a l'Englantina; *Mares* (1895), accésit a la Viola; *La Diada de Santa Creu* (1895), premi extraordinari de la redacció de *La Costa de Llevant*; *La caputxa catalana* (1897).

Per tant, quan va escriure la poesia per commemorar la inauguració de la creu de terme de Sant Pere del Bosc i la capella-pedró de la Mare de Déu de Gràcia, ja era una escriptora consolidada.

Al 1904, l'època en què col·laborà en el conjunt de l'Àngel, també aconseguí més èxits, sobretot pel que fa la novel·la. Havia escrit *La Montserrat* (1893), *La família Asparó* (1900) i *La Fabricanta* (1904). Aquesta darrera va ser celebrada de manera molt especial.

Val a dir que als peus del monument a l'Àngel s'hi va dipositar una urna amb diversos documents, llibres, revistes i, fins i tot, l'escrit amb l'acta de la inauguració. A través d'aquesta acció, Nicolau Font va voler deixar constància de la importància històrica d'aquell esdeveniment. Entre d'altres novel·les hi desà dues obres de Dolors Monserdà: *La família Asparó* i *La Fabricanta* (que es va publicar el mateix any 1904). Lògicament, hem de suposar que Nicolau Font devia valorar en gran mesura la qualitat literària de Dolors Monserdà. També hi ha una altra urna als peus de la creu de Sant Pere. Les cròniques de *La Costa de Llevant*<sup>10</sup> en donen tota mena de detalls.

L'entorn i la vida de Monserdà es desenvolupava en una Barcelona inquieta i convulsa per la crisi amb les colònies americanes i pels conflictes socials derivats de les grans diferències entre classes. I això és el que reflecteix la seva obra, l'existència d'una problemàtica social greu. A Lloret, llavors una vila petita, fora de les zones en procés d'industrialització i amb una economia en retrocés, Dolors Monserdà hi arribà de la mà del promotor d'un projecte

7 VILÀ i GALÍ, Agustí. *Sant Pere del Bosc, a través del temps*. Club Marina Casinet. Lloret de Mar, 2015.

8 *El Distrito Farnense*. Lloret de Mar 24-04-1898.

9 *La Costa de Llevant*. Canet de Mar 05-05-1901.

10 *La Costa de Llevant*. Canet de Mar 08-05-1898 i 15-05-1904.



artístic i religiós molt atractiu. Gràcies a l'encàrrec fet al seu germà, ella hi aportà una de les seves facetes, la més adient per a aquell projecte concret: la poètica. En Nicolau Font la premià amb l'eternitat mitjançant el ritual de soterrar-ne els llibres, perquè sobrevissin per a generacions futures, esdevenint, segons ell, el símbol d'una època.

## El feminisme monserdià

Les novel·les feministes de la nostra autora foren concebudes com eines de transformació social. Hem de tenir en compte que quan parlem de feminisme en aquest context hem d'evitar la temptació de copsar-lo sota el concepte contemporani d'allò que actualment entenem com a feminisme. Ho explicà en una sola frase Maria Aurèlia Capmany, que definí Monserdà com *“la consciència social de la dreta”*.

L'escriptora va néixer en el si d'una família burgesa. La mort del pare va ser una experiència colpidora, llegint el que explica Feliu Elias a la biografia d'Enric Monserdà, especialment per al fill. La mare va haver de treballar de cosidora per tirar endavant.

Dolors va créixer en un ambient culte; en una casa on eren rebuts alguns dels representants més destacats de la Renaixença. Es va casar amb Eusebi Macià i Pujol, provinent d'una família d'argenteros barcelonins del mateix nivell social. És així com es va integrar en un sector de la burgesia que començà a creure en el fet que calia que Catalunya s'allunyés d'Espanya, però sense acabar de trencar-hi del tot els lligams polítics. Era la mateixa burgesia que volia guanyar el poder polític treballant per un projecte democràtic i participatiu, lluny de l'absolutisme i el totalitarisme.

Aquest projecte necessitava nous canals de difusió i això motivà la creació d'escoles i l'interès per l'alfabetització de la població urbana: calia formar les classes populars amb el discurs burgès perquè, de fet, era la manera de controlar la societat i evitar l'aparició d'ideologies radicals o postures realment rupturistes. Com bé explica Carles Lindín a la seva tesina<sup>11</sup> *“es tractava de donar un contingut al feminisme que fos pràctic i favorable a la burgesia”*. Vist des de la nostra òptica la intenció era la de crear mecanismes de control del discurs de les dones obreres, evitant així que es radicalitzés. L'escriptora mai no qüestionà l'ordre social. De fet, deixà d'escriure teatre perquè el marit ho trobava un inconvenient. Val a dir que tampoc estava d'acord amb el fet que escrivís en català, però ella no en va fer cas. Com a curiositat, cal dir que Monserdà mai no va estar d'acord amb la normativització lingüística propugnada per Pompeu Fabra, la qual s'acabà imposant.

El feminisme monserdià no era de tendència rupturista o transformadora. Es posicionà a favor de certes millores socials de les dones, però sense trencar amb el sistema establert i sense apartar la dona de la seva funció social principal: el matrimoni i la maternitat. Va manifestar en diverses ocasions la necessitat de crear òrgans protectors

de les dones obreres i d'aquelles pobres i marginals que es trobaven desamparades. Paradoxalment, però, les dones que contribuïen econòmicament als seus projectes, com el Patronat de les Obreres de l'Agulla, eren les esposes dels empresaris i que, gràcies a l'explotació de les seves treballadores, podien comprar-se els vestits de moda, les joies més cares i tenien temps lliure per exercir la filantropia.

El Patronat de les Obreres de l'Agulla és una idea que empenirà i dirigirà ella mateixa per intentar millorar l'activitat econòmica i laboral de les costureres, buscant afavorir-ne les condicions laborals mitjançant el cooperativisme. Va comptar amb el suport de les institucions eclesiàstiques, que veien amb bons ulls aquest tipus d'iniciatives.

Es mantingué, així, dins del seu propi entorn social. Observà i denuncià en les seves novel·les les desigualtats socials, la indefensió de la dona, però sempre en el context propi i sense qüestionar l'ordre establert. Potser tampoc era ella qui hauria de fer-ho. No podem culpar-la per això, era filla del seu temps i hem de valorar-ne l'actitud tenint en compte l'època.

Podem dir, a nivell teòric, que el feminisme de Monserdà entén la dona com a subjecte diferenciat de l'home. Segons ella les dones han de prendre consciència de les característiques pròpies i exclusives, les quals han d'estar estipulades i definides: *“lbuscar i descriure les qualitats típicament femenines”*. Partint d'aquí el feminisme conservador postulava que cada gènere tenia un paper a la societat i havia d'adoptar uns rols específics inculcats mitjançant l'educació tradicional per ser una “bona dona” o un “bon home”, fins al punt que diferencia entre estudis o carreres femenines i masculines.

*“No es lo meu ànim parlar ni desvirtuar en lo més mínim la sumissió de la dòna, per lley natural, per manament de Jesuchrist y per sa lliure acceptació al contraure matrimoni, ha de tenir al marit; ja que aquesta sumissió es de tota necessitat dins de l'ordre gerárquich y del bon regisme de la família y de la societat; sumissió qu'en la dòna es un impuls del cor, qu'ella acata satisfeta sempre que a la supremacia reconeguda per les lleys divines y humanes, al pare y al marit, hi va unida la superioritat moral de l'home que l'imposa”*.

Aquest fragment és una bona mostra del profund arrelament del seu marc mental en el cristianisme, que no qüestionarà mai. Era moderna en el seu temps en el sentit que posava la dona en el centre de l'activitat creativa literària. De fet volia incorporar la dona al sistema productiu burgès de l'època. Participà en debats com el del dret a vot de la dona i defensà l'ús de la llengua catalana. Sobre el dret a vot s'hi posicionà en contra, perquè sabia que la manca d'educació que patien les dones de classes desfavorides les feia fàcilment manipulables. Això la portà a defensar l'accés de totes les dones a l'educació abans d'assolir el vot. No serà la única: Carme Karr o Victòria Kent van esgrimir postulats semblants. La poca formació les feia sensibles a convertir-se en titelles dels seus confessors, arribaven a argumentar.

11 LINDÍN, Carles. *Dolors Monserdà i el feminisme* ([http://www.lindin.cat/imatges/carles\\_lindin\\_dolors\\_monserda.pdf](http://www.lindin.cat/imatges/carles_lindin_dolors_monserda.pdf)).

Pocs anys després de venir a Lloret, el 1909, esclataren els fets de la Setmana Tràgica. La nostra autora es posicionà en contra de les dones que hi participaren. El bloc *Dames de Juliol*, que tracta de la participació de les dones en aquests fets, ho explica de la següent manera:

*“Per a Dolors Monserdà el fets de la Setmana Tràgica són especialment significatius, ja que entren en joc els dos elements cabdals en la seva obra ideològica: la dona i la religió. Monserdà no parla dels motius que porten a les dones obreres de la Barcelona de principis del segle passat a cremar esglésies i convents. L'autora exposa la seva tristor i desaprovació davant els fets en els quals les dones salvatges havien participat. No s'explica com han pogut aquestes dones atacar els edificis religiosos on habiten homes i dones que es preocupen realment per la millora de les seves condicions. Com tampoc s'explica què les ha portat a atacar altres dones, les monges. Aquesta preocupació la mostra en l'article anomenat Com deu ésser la nostra protesta, escrit l'any 1909 després de la Setmana Tràgica”.*

Un dels retrats més famosos és el que li va fer la seva amiga i pintora Lluïsa Vidal. Es tracta d'un retrat fet amb molt d'afecte i sensibilitat, on es veu una Dolors d'aspecte càlid, una dona acollidora, que desprèn bonhomia.

Però la mateixa Lluïsa Vidal fa un magnífic dibuix, del 1909, molt peculiar, irònic, on veiem l'escriptora al costat de dues dones amb el tors nu, les guerreres, contrastant fortament amb el posat clàssic i la moderació en els vestits que cobreixen tot el cos de Monserdà. Les anomenades guerreres, amb roba que recorda abillaments de pobles primitius, ensenyant els pits, representen el contrast entre un feminisme conservador i el de les dones que volen trencar estereotips, tot remarcant un primitivisme provocador, que possiblement era el que veia l'escriptora quan es trobava

amb moviments feministes radicals de París, posem per cas, amb els quals, encara que no compartís els mitjans, sentia un fort lligam a l'hora de reivindicar els drets de les dones.

## Protagonistes d'una època molt especial

Tant la rehabilitació del santuari de Sant Pere del Bosc com el conjunt escultòric de l'Àngel arriben en un moment important per a Lloret. Cronològicament precedeixen els canvis que vindran pocs anys després pel que fa a les construccions monumentals: el nou cementiri municipal, inaugurat el novembre de 1901, on Puig i Cadafalch projectà el panteó Costa-Macià el 1902, i la rehabilitació de l'església parroquial de Sant Romà a mans de Bonaventura Conill entre el 1914 i el 1920. No ho sabem del cert però, probablement, l'èxit del projecte de Nicolau Font obrí la porta a que es realitzessin després aquestes importants obres, finançades per aquells americanos que havien tornat a casa amb grans fortunes i volien deixar empremta a Lloret.

Tornem, finalment, al punt en comú entre els artistes que hi participaren i el promotor: el catolicisme practicant i convençut.

*“El modernismo se trató de un fenómeno de amplio alcance social y cultural, que revela la conciencia de un pueblo que no se sentía moderno pero que en el contexto de una España empobrecida, predominantemente agraria, que acababa de perder sus últimas colonias (1898) y que se debatía entre lo nuevo y lo viejo, luchaba por integrarse a esa modernidad que entendía como una forma de vida democrática y que prestaba especial atención a la pedagogía, a la cultura y a la industria”<sup>12</sup>.*



Retrat de l'escriptora Dolors Monserdà i Vidal.

Procedència: Institut Català de la Dona. Commemoració dels 100 anys de la mort de Dolors Monserdà. Data: Ca. 1914.

<sup>12</sup> GIRALT-MIRACLE, Daniel. *El modernismo, más que un estilo*, dossier de l'exposició *La belleza del modernismo. Obras del Museo del Modernismo de Barcelona*. Valladolid, 2015.



Bona part de la nova burgesia industrial va donar suport al moviment de la Renaixença, que en aquells anys tenia el referent estètic del modernisme com a reivindicació de la nació catalana i, més concretament, del passat medieval català, un moment de la nostra història percebut com a fecund. D'altra banda, l'Església veia en general amb bons ulls aquests corrents i hi va donar suport, especialment a les zones rurals.

Al 1890, el Papa Lleó XIII publicà l'encíclica *De Rerum Novarum* adreçada especialment a les classes populars, agitades per les desigualtats socials provocades per la industrialització. El descontentament era en bona part capitalitzat per l'anarquisme i, així, s'escapava del control de les elits dirigents. L'encíclica cercava una solució cristiana als problemes de la nova societat per així contrarestar el discurs emancipador obrer, sovint antireligiós. Els preceptes d'aquesta encíclica legitimaven el capital i la figura del patró, i afirmaven que la relació de l'amo amb els treballadors havia de tenir una base cristiana; d'altra banda s'hi declarava que les classes socials tenen una justificació moral i que la figura del marit era el pal de paller de la família. Monserdà assumí plenament aquests valors.

Per una altra banda, el mateix 1890 se celebrà a Barcelona un sínode diocesà que pretenia refermar l'ensenyament de la doctrina cristiana, els sagraments i els actes de pietat. S'hi van recomanar la celebració d'actes que impliquessin la comunitat de fidels, especialment processons com la de Corpus, juntament amb lletanies i peregrinacions col·lectives. En definitiva, proposava donar una nova empenta a l'Església catòlica en el seu paper de guia de la societat, en un moment en què el moviment obrer posava en qüestió aquest ordre de coses.

La iniciativa de Nicolau Font era un projecte d'exaltació de la nació catalana, en el qual oferia a la vila de Lloret els mateixos ideals que s'estaven estenent per Catalunya. D'aquesta manera Sant Jordi, patró nacional, s'incorporà al panteó lloretenc. El projecte de Sant Pere del Bosc

representà, també, un retorn als corrents artístics dominants en el moment en què la nació catalana va viure els seus millors anys, bàsicament el gòtic, estil característic d'una època quasi mítica en l'ideari de la Renaixença com és l'Edat Mitjana.

Des del punt de vista constructiu és destacable la capella, on hi trobem tots els materials i els suports del modernisme (ceràmica, maons i colors brillants), així com l'academicisme de l'Àngel, que representa l'elegància i la superioritat estètica del classicisme. La finalitat de les obres modernistes no és la pròpia autoafirmació, sinó la d'oferir al poble una moral i una pràctica catòliques com a bot salvavides per a la dura travessia del moment social i econòmic. És, en paraules de la nostra autora, "*un cavaller que es fa ermità*".

Val a dir que, tal com afirmàvem en parlar del feminisme monserdià, una de les crítiques que va rebre el modernisme i, de retruc, les elits burgeses que el promogueren és que fou un moviment social dirigit des de dalt, un patronatge des de l'estament dominant. Però recordem que s'ha de mirar amb la perspectiva del moment.

La tomba on reposen les restes de na Dolores Monserdà al cementiri de Montjuïc de Barcelona està decorada amb una creu sobre una columna que Josep Puig i Cadafalch realitzà uns anys després, el 1930. El disseny feu directament de les creus de terme gòtiques, amb una senzillesa que busca la puresa: una columna rodona clàssica, jònica, i una creu inspirada en els models medievals. Aquesta austeritat, aquesta modèstia en la decoració, la tradició, el gust per la moderació, són elements simbòlics eternals. Alguns d'aquests símbols eternals els tenim a Lloret, a la Creu de Terme, a la columna que suporta l'Àngel. Són els mateixos símbols que resumeixen a la perfecció l'esperit de l'escriptora i la dona que va ser Dolores Monserdà. ■



Retrat d'un grup de treballadors de la fàbrica de taps de suro *Pujol Hermanos y Compañía* al carrer del Carme.

Procedència: SAMLM – Fons Amorós-Garriga. Data: Ca. 1900.  
 Autor: Diamant Fotógrafo, de Mataró. CID: 517.000.500\_066.213.016.



Retrat de Dolores Monserdà realitzat per Lluïsa Vidal.

Procedència: Revista *Feminal*.  
 Data: juny de 1914.

# Panteó Casanovas Terrats. La voluntat d'una filla. El vincle d'una família amb les seves arrels lloretenques

Montse Sala i Vila

L'any 2017 vaig començar la recerca sobre aquells qui foren propietaris de les construccions funeràries més destacades del cementiri de Lloret de Mar, fent palès que un nombre considerable foren encarregades per dones benestants i, en el cas que ens ocupa, un dels seus panteons més imponents, per la voluntat de tota una família.

L'objectiu d'aquest escrit no és analitzar el valor artístic i arquitectònic del panteó, exposats de manera brillant per Rosa Alcoy<sup>1</sup> en l'estudi del cementiri i per Antoni Moragas i Spa<sup>2</sup> en la biografia i anàlisi de les obres de l'arquitecte Antoni M. Gallissà i Soqué, treballs plenament vigents malgrat el temps transcorregut d'ençà de la seves presentacions, sinó mirar de donar a conèixer la família Casanovas Terrats.

Intentar construir una biografia d'aquesta família no ha estat una tasca gens fàcil. De la mateixa manera que Antoni Moragas fa 35 anys comentava la dificultat de dur a terme un estudi de l'arquitecte per la manca d'informació que hi ha de la seva figura, *"la il·lusió o l'esperança que alguna intuïció es convertís en una existència real m'ha portat a trobar algun dels objectes més significatius d'aquesta Test"*<sup>3</sup>. Aquest pensament també m'ha acompanyat en el decurs de la present recerca, quan uns fets documentats em portaven per un camí que vaig arraconar per la troballa de noves dades que em van portar a un carreró sense sortida. Posteriorment vaig reprendre la línia inicial perquè no vaig defallir en la recerca i posterior localització de documents fonamentals per a un millor coneixement d'aquesta família.



Panteó Casanovas-Terrats.  
Procedència: Montse Sala i Vila. Data: 2019.

## Biografia de la família Casanovas Terrats

La família Casanovas Terrats estava formada per Josep Casanovas i Macaya, la seva muller Francesca Terrats i Terrats, i la seva única filla Emília. A continuació referirem la trajectòria vital de cadascun d'ells per concloure en les seves respectives disposicions testamentàries, en les quals remarcaren la seva voluntat de ser enterrats a Lloret. Començarem amb la filla, Emília, que malauradament va morir abans que els seus pares, la qual va ser la primera que va indicar en el seu testament de manera explícita que volia ser enterrada en un panteó a Lloret.

### Emília Casanovas i Terrats

Va néixer el 21 d'agost de 1851 i fou batejada tres dies després a l'església parroquial de Lloret. Es va casar el 16 de juny de 1870 amb Antoni Mataró i Vilallonga, doctor en medicina i cirurgia, fill de Benvingut Mataró i Fortuny i Dolors Vilallonga<sup>4</sup>. Prèviament, el 7 de maig de 1870, tramiten dispenses matrimonials per consanguinitat en tercer grau (tenien els mateixos besavis) on, per tal d'obtenir l'aprovació, ell certifica que no disposa d'altres mitjans

<sup>1</sup> ALCOY, Rosa. *El cementiri de Lloret de Mar. Indagacions d'un conjunt modernista*. Ajuntament de Lloret de Mar. Col·lecció *Es Frases*. Lloret de Mar. 1990.

<sup>2</sup> MORAGAS i SPÀ, Antoni de. *L'Antoni Ma. Gallissà i Soqué, Arquitecte 1861-1903: biografia, anàlisi de l'obra i recuperació gràfica*. Tesi doctoral inèdita. Escola Tècnica Superior d'Arquitectura de Barcelona. Universitat Politècnica de Catalunya. Barcelona. 1985. Fins avui és el treball més complet sobre l'arquitecte.

<sup>3</sup> *Ibid.* P. 20.

<sup>4</sup> VILÀ i GALÍ, Agustí Ma. *La marina mercant de Lloret de Mar. Segles XVIII y XIX*. Ajuntament de Lloret de Mar. Col·lecció *Es Frases*. Lloret de Mar. 1992. P. 240. L'autor, basant-se en la coincidència de cognoms, el situa com un dels fills de Joan Baptista Mataró i Parés i Marianna Vilallonga i Conill.



econòmics més enllà de la seva professió de metge, que no té més béns, que era lliure de qualsevol altre impediment canònic i de compromís amb una altra persona. Textualment va al·legar:

*“Que relativos a esta población también es cierto que con el mero hecho de estar comprometido a una joven para un determinado matrimonio se le hace muy difícil hallar otro partido, no realizándose el primero; y que el recurrente está comprometido para este matrimonio hace mucho tiempo”*<sup>5</sup>.

I també va afegir que no disposava d'altres mitjans econòmics a part de la seva professió de metge. Al cap de cinc anys de casats van signar capitulacions matrimonials, el 4 de setembre de 1875<sup>6</sup> en les quals Emília aportava al matrimoni una destacada dot de 50.000 pessetes per donació del seu pare. El seu marit Antoni va constituir hipoteca per garantir-la sobre una vintena de finques rústiques del terme de Tordera, que havia heretat aquell mateix any del seu pare.

Els primers anys de casats van viure a Lloret, al carrer de Sant Romà, núm. 187, i en una data que desconeixem es van traslladar a Barcelona, probablement com a conseqüència de la important carrera pública que anava desenvolupant el seu marit. Antoni Mataró i Vilallonga fou sobretot, a més de metge, un destacat polític. L'any 1868 i els anys 1876 i 1877 va ser diputat provincial; el 4 de març de 1878 va rebre la condecoració de *comendador* del Reial i Distingit Orde Espanyol de Carles III<sup>8</sup>; fou escollit aquell mateix any president de la diputació provincial de Girona, càrrec que va ostentar fins el 1880; diputat a les Corts durant les legislatures 1881-1885; i governador civil a les províncies de Balears, Salamanca, Lleida i Girona<sup>9</sup>. També va formar part de la vida cultural, social i econòmica d'aquell moment i en aquest sentit cal dir que fou soci de la *Asociación Literaria* de Girona, soci corresponsal de l'Institut Agrícola Català de Sant Isidre<sup>10</sup>, i vicepresident i un dels principals accionistes del banc *Crédito Gerundense*<sup>11</sup>.

El matrimoni no va tenir fills. Emília Casanovas i Terrats va morir el 28 de juny de 1885 de febre biliosa, quan tenia tan sols 32 anys, en la que llavors era la seva residència, el segon pis de la casa familiar del Passeig de Gràcia, núm. 68, de Barcelona<sup>12</sup>. Va ser enterrada en un nínxol del cementiri de Poble Nou de Barcelona. Un any abans de la seva mort, el 7 de febrer de 1884, havia atorgat testament tancat<sup>13</sup>, escrit per ella mateixa, nomenant marmessors el seu espòs i els seus pares i, en cas d'haver mort abans que ella, a Albert Camps Armet i Josep Ventalló i Nogués, donant *“las facultades necesarias para disponer de mi entierro, funerales y demás píos sufragios para el eterno descanso de mi alma. Pido humildemente perdón a mis muy amados padres y esposo, de cuantas ofensas pudiera haberles inferido y de*

*cuantas penas pudiera haberles ocasionado.”* I, pel que fa l'objecte del present article, cal remarcar el que considero més destacable del seu testament quan va dir explícitament: *“Quiero que mis restos sean depositados en un panteón junto con los de mis muy amados padres si hubieran a mi premuerto, o bien donde ellos desearan ser enterrados. Si no tuvieran voluntad decidida deseo que nuestro panteón se construya en Lloret de Mar.”*

En les següents disposicions testamentàries detalla fer una sèrie de llegats, que transcrivim a continuació:

*“cien duros al Hospital de N. S. del Sagrado Corazón de Jesús situado en la calle de Borrell del ensanche de Barcelona y a cuya junta directiva pertenezco[...] cien duros a los pobres de Lloret de Mar donde nací, repartidos en la forma que mis Sres albaceas juzguen oportuna[...] veinte y cinco duros a la imagen de N.S. de los Desamparados de la iglesia del Pino de la ciudad de Barcelona.[...]. Si muero sin hijos, dejo y lego a mi muy amado padre D. José Casanovas y Macaya para durante el tiempo de su vida natural, toda aquella propiedad denominada “manso Soler” del término de Orsaviña, que recibí de dicho mi Sr. padre por donación suya. A la muerte de mi sr. padre, la propiedad de dicho “Manso Soler” con todos sus derechos y acciones quiero que pase a mi esposo D. Antonio Mataró, de la cual podrá disponer libremente. [...] Dejo y lego a mi muy amada madre todas mis joyas y ropas excepto mi reloj y cadena de oro las cuales quiero que sean para mi sobrino y ahijado Emilio Roca Mataró y la segunda para mi otro ahijado y sobrino José Soler y Mataró”*.

El testament també diu:

*“De cuantos bienes y haberes me pertenezcan el día de mi fallecimiento por cualquier causa o razón; instituyo heredero mío universal a mi amadísimo esposo Antonio Mataró y Vilallonga, entendiéndose no obstante que nunca podrá reclamar ningún derecho mío a mis Sres. padres mientras ellos vivan y si disfrutar a sus libres voluntades de cuanto me correspondiese después de la muerte de los dichos mis Sres. padres. De mi dote de diez mil duros, [...] no quiero que se pida cuenta ninguna a mi esposo, quedando por consiguiente dichas fincas libres de la indicada hipoteca o gravamen que cedo voluntariamente a mi muy amado esposo. [...] De ellos quiero así mismo que se manden celebrar diez misas para el eterno descanso de mi alma, rogando también a mi muy amado esposo mande celebrar de cuando en cuando algún sufragio en memoria mía. [...] y les suplico que en memoria mía se quieran mutuamente como yo les he querido. No tengan disgustos por intereses y mire mi esposo en mis padres una representación de mi mayor cariño venerándoles y respetándoles como merecen. Mis padres vean en mi esposo la más íntima parte de mi ser y así les será siempre querido, como ellos lo han sido de su amantísima hija y esposa respectiva.”*

5 Arxiu Diocesà de Girona (ADG). Dispenses matrimonials: Antoni Mataró Vilallonga-Emília Casanovas Terrats.

6 Arxiu Històric de Protocols de Barcelona (AHPB). Notaria de Mariano Thomas Taixonera.

7 SAMLM – Fons Ajuntament de Lloret de Mar. Cens electoral. 1873. CID: 100.000.E221.111\_007.031.010. P. 24.

8 *Gaceta de Madrid*. Madrid. 04-04-1878.

9 Cal tenir en compte que, per les convulsions polítiques del moment, en un mateix any una província podia tenir diferents governadors civils.

10 Fou la institució més representativa dels interessos de la propietat agrària a Catalunya. Actualment és l'associació empresarial agrària més antiga d'Espanya que publica El calendari del pagès. [www.institutagricola.org](http://www.institutagricola.org).

11 CASTELLS i CALZADA, Narcís. *Canvistes i banquers*. Diputació de Girona. Quaderns de la Revista de Girona, núm. 16. Girona. 1988. P. 37-38.

12 Antoni Mataró va contraure de nou matrimoni amb Joaquima Madinyà i Elps, amb qui va tenir dos fills.

13 Arxiu Històric Comarcal de Santa Coloma de Farners (AHCSCF). Notari Jose Antonio Rodés.

Pel testament es dedueix que era una persona de profundes conviccions religioses i, per la tendresa i afectuositat de les seves paraules, que sentia una gran estima pel seu marit i pels seus pares.

Les persones que foren triades per n'Emília com a marmessores en el seu testament en cas de mort del seu marit i dels seus pares, són tot un indicador de les seves relacions socials i polítiques. Albert Camps i Armet fou hisendat, diputat a *Cortes* per la Bisbal d'Empordà, on va coincidir amb Antoni Mataró i Vilallonga durant la legislatura 1883-1885 i Josep Ventalló i Nogués fou un destacat industrial tèxtil de Terrassa, el qual posà en marxa el Vapor Ventalló el 1888.

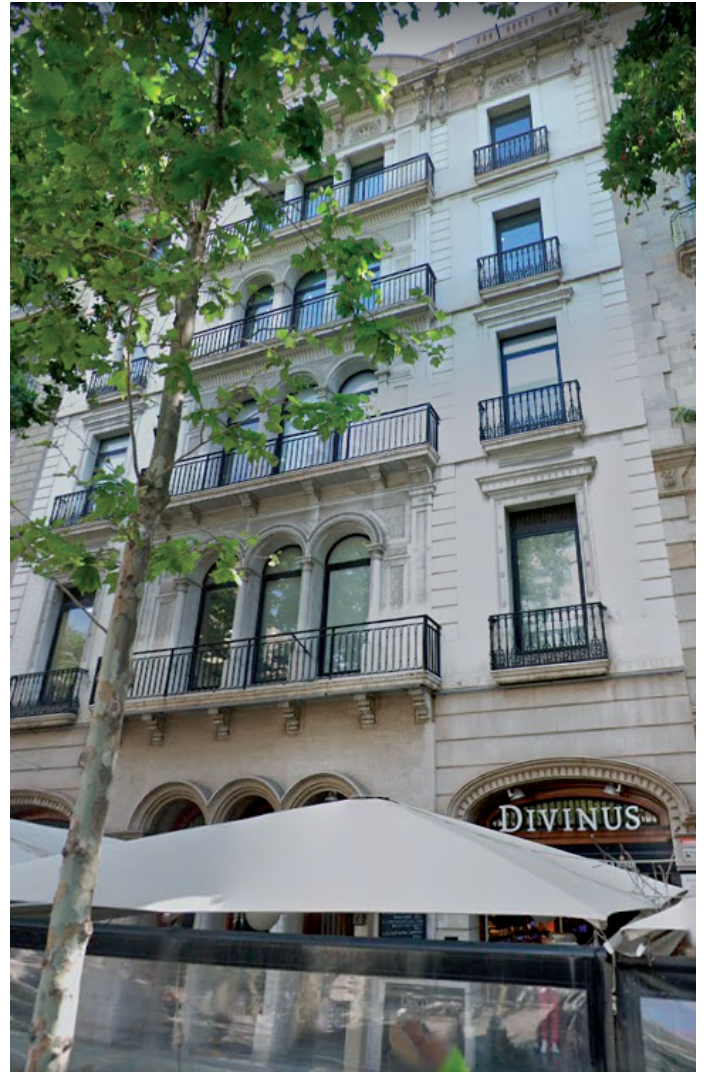
### Josep Casanovas i Macaya

Natural de Lloret, fill de Joan Baptista Casanovas i Caterina Macaya, dedicat al comerç amb les Antilles, principalment amb Puerto Rico. Allà havia conferit poders<sup>14</sup> per què li fossin administrats el seus negocis, però no tenim constància que ell hi viatgés en cap moment.

Fou un dels parçoners de la nau pollacra *Emilia*, anomenada com la seva filla –tot i que no sabem si el nom de la nau li va ser donat per aquest motiu– i comandada pel capità i també parçoner Joan Baptista Domènech i Parés. Josep Casanovas tingué part en aquesta nau uns 27 anys –consta inscrita el 10 de febrer a l'Escrivania de Marina–, fins a la seva venda el 22 de setembre de 1881. Al començament en fou parçoner de 10/32 parts i a partir de l'any 1871 va passar a ser-ne propietari de les tres quartes parts, reduint la seva participació l'any 1877 fins a una quarta part. Finalment, el 1881 es va desfer de totes les participacions<sup>15</sup>. En els nombrosos viatges que l'*Emilia* va efectuar vers el Carib va transportar vi, oli, fruites, alls, llegums, farina, cebes, i importà cuiros, cafè, cotó i fustes, tan en nom propi com per a altres comerciants<sup>16</sup>.

Josep Casanovas va diversificar els seus negocis, tot participant de forma activa en diverses inversions. Tenim constància que fou accionista en societats de crèdit: el seu nom apareix en la constitució de la societat *La Unión Comercial* de Barcelona l'any 1856<sup>17</sup>, on va subscriure 105 accions i, pocs mesos després de vendre la seva participació a la pollacra *Emilia*, l'any 1881, va subscriure 200 accions del nou banc *Crédito Gerundense*, en el qual el que havia estat el seu gendre era un dels principals accionistes i membre de la Junta de Govern<sup>18</sup>. També tenim constància que va invertir en bons del Tresor, en borsa, i en finques rústiques.

Un cop casat amb Francesca Terrats i poc després de néixer la seva filla van comprar una gran finca al barri vell de Barcelona, prop de Santa Maria del Mar. L'any 1866 va adquirir una casa amb jardí al Passeig de Gràcia, núm. 68<sup>19</sup>, a la qual traslladaren la seva residència familiar, al



Casa familiar del matrimoni Casanovas-Terrats al passeig de Gràcia, núm. 68, de Barcelona.

Procedència: Montse Sala i Vila. Data: 2019.

bell mig del carrer que esdevindria el centre residencial de l'alta burgesia de Barcelona. Com d'altres famílies benestants d'aquell període, fugien de les cases de carrers estrets que es trobaven dins les muralles de Barcelona per traslladar-se a la nova avinguda que s'obria fora d'elles. La finca tenia quatre plantes: el matrimoni vivia a l'entresòl i, anys després, la seva filla aniria a residir al segon pis. A Lloret, Josep Casanovas era propietari d'una casa al carrer de Venècia i d'una vinya al camí de Tossa, per llegat de la seva mare<sup>20</sup>.

Va morir a Lloret als 70 anys, a la casa que la seva esposa tenia al carrer de Sant Pere, núm. 44, el 7 de novembre de 1886, a causa d'una paràlisi cardíaca.

Un any abans, el primer d'agost de 1885 –poc temps després de la mort de la seva filla–, havia redactat testament tancat, del qual destaquem el següent:

14 *Gazeta de Puerto Rico*. 18-07-1850.

15 VILÀ i GALÍ, Agustí Ma. *La marina...* P. 351-352.

16 *El Lloyd Español. Diario Economista, marítimo, mercantil, industrial, literario, de noticias y anuncios*. Se n'ha consultat els números de 1861 a 1868.

17 *Diario de Barcelona*. De avisos y noticias. 27-07-1856. P. 6109.

18 CASTELLS i CALZADA, Narcís. *Canvistes i banquers...* P. 38.

19 Arxiu Històric Comarcal de Santa Coloma de Farners (AHCSFC). Inventari dels béns de José Casanovas Macaya. 16 d'abril de 1887.

20 Registre de la Propietat de Lloret de Mar.



“Yo, José Casanovas Macaya, comerciante y propietario, casado de edad sesenta y nueve años... nombro albaceas y en lo necesario ejecutores a mi estimada esposa D<sup>a</sup> Francisca Terrats Terrats, a D. Joaquín Terrats, Antonio Surís, José Ventalló y Nogués a quienes juntos y a solas confío todas mis facultades y poderes [...] Quiero que mi cadáver sea sepultado en la Villa de Lloret de Mar, en el cementerio y nicho donde descansan los restos de mis queridos padres difuntos, a cuyo fin encargo a mis albaceas que practican cuantas diligencias sean necesarias para que se cumpla mi deseo, y en cuanto a los funerales y sufragios para el eterno descanso de mi alma los dejo a la libre disposición de mi esposa en unión de mis demás albaceas, mi deseo es que se construya un panteón en el cementerio de Lloret de Mar en el que sean depositados mis restos y los de mi estimada hija Emilia difunta y los de mi esposa Francisca Terrats después de fallecidos, esta es mi voluntad y era también la de mi estimada hija Emilia.”

Va nomenar hereva universal la seva esposa “a sus libres voluntades, sin que tenga que prestar caución a persona alguna, suplicándole que cumpla los encargos y consejos que le tengo manifestados verbalmente”, i va disposar diferents llegats: als pobres de Lloret de Mar i Barcelona la quantitat que la seva esposa considerés oportuna; 500 pessetes per a l'assistència als pobres de l'Hospital de Lloret de Mar sempre que no s'invertissin en obres de l'edifici; 1.000 pessetes als seus fillols Josep Antoni Cabruja i Josep Maura i Austrich; i unes altres 1.000 pessetes al seu cunyat i capità de la pollacra Emilia, Joan Baptista Domènech i Parés “por el buen efecto que me ha profesado de lo que le estoy agradecido.”

Josep Casanovas va redactar altres testaments al llarg de la seva vida, coincidint tots en la disposició de ser enterrat al cementiri de Lloret juntament amb els seus pares. Fou en aquest darrer testament on de forma explícita indicà la seva voluntat de construir un panteó al cementiri de Lloret, el mateix desig que la seva filla Emilia.

## Francesca Terrats i Terrats

Filla d'Antoni Terrats Oliver, sastre, i de Cristina Terrats i Domènech, ambdós de Lloret. Va morir el 12 de febrer de l'any 1891 a causa d'una pulmonia. Les seves disposicions testamentàries ens aporten una valuosa informació no només dels seus béns sinó també de les seves circumstàncies personals. Francesca va testar davant de notari a Barcelona el 5 de juliol de 1888<sup>21</sup>, i va declarar:

“Soy viuda de D. José Casanovas y Macaya y que con la pérdida de nuestra querida hija Emilia que tanto nos había amado y que tan bondadosa era por sus virtudes, no tengo descendiente alguno. Nombro en albaceas y en lo menester

ejecutores de este mi testamento, dándoles todas las facultades de tales, de que podrán usar junto y en mayoría, a los Rdos. Curas Párrocos, Ecónomos o Regentes que a mi muerte y sucesivamente sean de la parroquia Mayor de Santa Ana de esta ciudad y de la parroquia de San Román de Lloret de Mar y a los Sres. D. Francisco Arró y Triay<sup>22</sup>, D. José Ventalló y Nogués<sup>23</sup>, D. Joaquín Terrats, D. Juan Furquet y al Rdo. D. Matías Padró presbítero [...] De todos mis restantes bienes, muebles e inmuebles, derechos, créditos y acciones de toda clase y procedencia que sean que me pertenecen y me pertenecerán nombro herederos de confianza a los predichos Sres albaceas... doy amplias facultades para posesionarse de todos mis bienes, realizarlos privadamente, esto es, sin requisito ni solemnidad alguna legal y cubiertos los gastos de entierros, funerales, testamentarias y demás y satisfechos los precedentes legados apliquen todo lo demás a lo que confidencialmente les dejaré encargado y la manera de revelar la confianza a persona, autoridad ni Tribunal alguno”<sup>24</sup>.

Cal concloure que gaudia d'un considerable patrimoni tan en propietats com en inversions borsàries.

Tenia dues finques a Barcelona i la casa del carrer de Venècia, núm. 33, a més de la vinya al camí de Tossa, per llegat del seu marit. D'altra banda, per llegat del seu avi Pere Terrats i Costas, tenia una casa al carrer de Sant Pere, núm. 44, i una horta a Lloret. En les disposicions testamentàries el valor total dels immobles era de 167.360 pessetes.

Les inversions en borsa es trobaven dipositades en deute públic, transports i banca, sectors preferits dels inversors en aquell moment. Tenia accions del *Banco de Barcelona*, obligacions de la *Compañía de Ferrocarriles de Tarragona a Barcelona y Francia*, de la *Compañía de Caminos de Hierro de Barcelona a Francia por Figueras*, de *Ferrocarriles de Almansa a Valencia y Tarragona*, de la *Compañía Transatlántica* i *Deuda amortizable al 4% anual* i *Billetes Hipotecarios de la Isla de Cuba*<sup>25</sup>. Aquestes inversions juntament amb els diners en metàl·lic sumaven un total de 402.660 pessetes.

Francesca Terrats, de profundes conviccions religioses, va deixar en el seu testament nombrosos llegats per un import total de 24.850 pessetes a diverses congregacions religioses: a l'hospital del Sagrat Cor de Barcelona i al de Lloret, als pobres de la parròquia de Santa Anna de Barcelona i de Sant Romà de Lloret, a més d'una quantitat destinada a misses per pregar per la seva ànima a les dites parròquies. Havia indicat en privat als hereus de confiança com volia distribuir el llegat dels seus béns als familiars i als seus cercles pròxims, que coneixem per les nombroses cartes de pagament notarials que van signar als hereus de confiança.

21 Arxiu Històric de Protocols de Barcelona (AHPB). Notaria de Melitón de Llorellas y Bruguera.

22 Reconegut metge de Barcelona.

23 Fou així mateix marmessor del seu marit i de la seva filla per disposicions que preveien el cas d'haver de substituir per defunció un dels anomenats en primera instància.

24 Els hereus de confiança són les persones designades pel testador perquè doni als béns de l'herència la destinació que aquest li hagi encomanat confidencialment. Font: Termcat.cat.

25 Arxiu Històric de Protocols de Barcelona (AHPB). Conclusió d'inventari. Notaria de Melitón de Llorellas y Bruguera.

## El Panteó: una metàfora de la identitat lloretenca

Francesca Terrats va disposar també el seu enterrament al cementiri de Lloret en un apartat del testament, el qual reproduïm a continuació:

*“Encargo a mis albaceas que cuiden de que el entierro y sufragios para mi alma sean de la misma clase de los celebrados para mis queridísimos esposo e hija (e.p.d.), deseando, no obstante, que mi cadáver sea sepultado en el cementerio de Lloret de Mar, mi país natal, a cuyo fin encargo a mis dichos albaceas que practiquen las diligencias necesarias para que este mi deseo se cumpla. Es decir, que si muero en Barcelona se me entierre interinamente, o sea hasta que se haya efectuado lo que dispondré en el siguiente párrafo, en el nicho en que lo está mi querida hija Emilia, y si muero en Lloret en el que lo está mi querido esposo, también hasta que todos estemos reunidos en el panteón. Dispongo para cumplir con la voluntad que habían manifestado varias veces mi inolvidable esposo e hija Emilia, que mis albaceas, si antes yo no lo he efectuado, hagan construir, gastando para ello diez mil pesetas, un panteón en dicho cementerio de Lloret de Mar al que dispongan sean trasladados los restos de mi esposo, los de sus padres, los míos, los de mi padre, los de mi malograda hija Emilia y los de los hijos de esta.”*

A Lloret feia temps que es parlava de la necessitat d'edificar un nou cementiri. L'any 1874 un grup de veïns va presentar recurs a l'Ajuntament demanant la construcció d'un nou cementiri perquè l'actual era insuficient i era molt a la vora del nucli urbà, fet que originava, entre d'altres, problemes d'insalubritat<sup>26</sup>. En aquells moments l'alcalde era Joaquim Terrats, que més endavant seria un dels marmessors de la família. La manca de fons municipals va impedir que l'obra es dugués a terme. Uns anys més tard, l'Ajuntament, tal com consta en la sessió del 10 de desembre de 1891<sup>27</sup> –l'any de la mort de Francesca Terrats– va considerar la construcció del Cementiri Nou.

Hom pot pensar que els marmessors van esperar la inauguració del nou cementiri per construir-hi el panteó desitjat. A les actes del ple de la corporació de l'Ajuntament del dia 20 de juliol de 1899<sup>28</sup>, vuit anys després de la defunció de Francesca Terrats, s'autoritzava la venda del solar per a panteons núm. 6, quan el nou cementiri era encara en construcció.

El panteó fou dissenyat per l'arquitecte modernista Antoni Maria Gallissà i Soqué (1861-1903). Fou una de les darreres obres que l'arquitecte va projectar i és probable que no arribés a veure la seva finalització, car va morir poc després. Desconeixem els motius que van portar els marmessors a encarregar el panteó a aquest destacat arquitecte que ja havia demostrat la seva vàlua en l'arquitectura funerària en obres construïdes als cementiris de Montjuïc de Barcelona i de Vilassar de Mar. El 23 de maig de 1901, dos anys després de l'adquisició del terreny, Gallissà va signar el projecte inicial i el 4 de desembre del mateix any va signar la secció de la



Dibuix de l'estudi previ del panteó Casanovas-Terrats.  
Procedència: MORAGAS i SPÀ, Antoni de. *L'Antoni Ma. Gallissà i Soqué, Arquitecte 1861-1903: biografia, anàlisi de l'obra i recuperació gràfica*. Tesis doctoral inèdita. Escola Tècnica Superior d'Arquitectura de Barcelona. Universitat Politècnica de Catalunya. Barcelona. 1985. P. 746.

cripta. Els dissenys van coincidir amb la inauguració oficial del cementiri, el 2 de novembre de 1901, essent autoritzats en l'acta del ple de la corporació del dia primer de maig del 1902<sup>29</sup>. Es dona el cas que gairebé al mateix temps, el 15 de maig de 1902, es va donar permís al projecte del panteó Costa i Macià dissenyat per Josep Puig i Cadafalch, situat just al costat. Els dos estudiosos anteriorment esmentats, Rosa Alcoy i Antoni Moragas, ja van destacar la relació d'aquests dos panteons, tan pels lligams d'amistat entre ambdós arquitectes com per aspectes de disseny que mostren paral·lelismes en la resolució de les escultures o de les gàrgoles decoratives, encarregades a l'escultor Eusebi Arnau. També voldria destacar la gran semblança entre l'estudi previ de la sepultura que projectà Gallissà i el disseny de Puig i Cadafalch. Els dos panteons foren els primers monuments construïts en la nova necròpoli de Lloret –i gairebé al mateix temps– i que, a més, foren encarregats per hereus.

Al dors de la cartel·la que corona el sarcòfag del monument hi consta la inscripció, *ANY MCMIII*, any en què devia finalitzar la seva construcció. En un dels extrems curts del sarcòfag de la tomba consta la següent inscripció:

26 SAMLM – Fons Ajuntament de Lloret de Mar. Sol·licitud de trasllats de l'antic cementiri i construcció d'un de nou. CID: 100.000.

27 SAMLM – Fons Ajuntament de Lloret de Mar. Llibre d'Actes del Ple. CID: 100.002.1028.111\_045.010.003. Acta del 10 de juliol de 1891.

28 SAMLM – Fons Ajuntament de Lloret de Mar. Llibre d'Actes del Ple. CID: 100.002.1028.111\_045.013.001. Acta del 20 de juliol de 1899.

29 SAMLM – Fons Ajuntament de Lloret de Mar. Llibre d'Actes del Ple. CID: 100.002.1028.111\_045.013.003. Acta del 1 de maig de 1902.

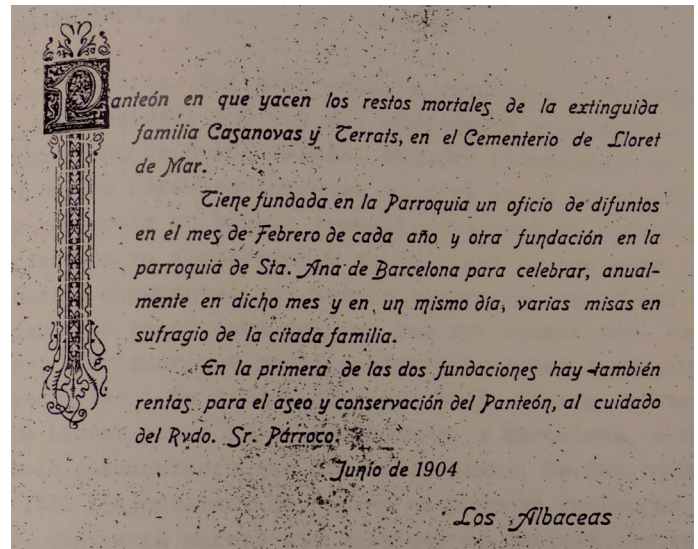


*Aqui: reposan: las  
despulses:mortals  
de  
D.: Joseph Casanovas:y:Macaya  
D. Francisca:Terrats:y:Terrats  
D.Emilia: Casanovas:y:Terrats  
y'ls:fills:d'aquesta  
R.I.P.*

Malgrat que Emília no va tenir fills és probable que fos inscrita per una de les disposicions que Francesca esmenta al seu testament que s'ha indicat en un paràgraf anterior: “los de mi malograda hija Emilia y los de los hijos de esta”. A la sol·licitud d'aprovació del projecte de panteó signat el 30 d'abril de 1902 per dos dels marmessors consta que volien traslladar-hi les despulles de Francesca Terrats i d'altres familiars. Malgrat ser la voluntat dels difunts ser enterrats junts en un panteó, tal com indicaren en cadascun dels seus testaments, al llibre registre del cementiri d'aquesta sepultura només hi consten les despulles de la filla, Emília, traslladades des del cementiri de Poble Nou de Barcelona el 15 de juny de 1904<sup>30</sup>. És molt probable que si els marmessors van tenir cura de manar construir un panteó i de traslladar-hi el cos de la filla, Emília, dinou anys després de la seva mort, també ho fessin amb les restes dels altres membres de la família, indicats a la làpida, malgrat que en el Registre del cementiri no hi consti. Segons Antoni de Moragas, els marmessors van deixar constància d'haver dut a terme el desig de la família en el revers d'una fotografia del mausoleu –a la qual fa referència l'autor de la tesi sobre Antoni Gallissà i que no hem pogut localitzar– on es pot llegir:

*“Panteón en que yacen los restos mortales de la extinguida familia Casanovas y Terrats, en el cementerio de Lloret de Mar. Tiene fundada en la Parroquia un oficio de difuntos en el mes de Febrero de cada año y otra fundación en la parroquia de Santa Ana de Barcelona para celebrar, anualmente en dicho mes y en un mismo día, varias misas en sufragio de la citada familia. En la primera de las dos fundaciones hay también rentas para el aseo y conservación del Panteón, al cuidado del Rvdo. Sr. Párroco. Junio de 1904. Los albaceas”<sup>31</sup>.*

Els marmessors van preveure el manteniment i conservació del panteó a través d'un llegat a la parròquia de Lloret i es va mantenir la propietat durant més de 50 anys<sup>32</sup>. Malgrat això, l'any 1989 el panteó passà a ser propietat de l'Ajuntament de Lloret de Mar, per impagament de les taxes municipals durant els darrers 30 anys. El mateix va passar amb el nínxol del cementiri de Poble Nou de Barcelona, ja que el 1987 es va perdre la titularitat per falta de pagament de les obligacions que comportava la seva propietat. El panteó de Lloret fou destinat a esdevenir sepultura de lloretencs il·lustres i el desembre de 1996 s'hi va enterrar al doctor Ernest Adler.

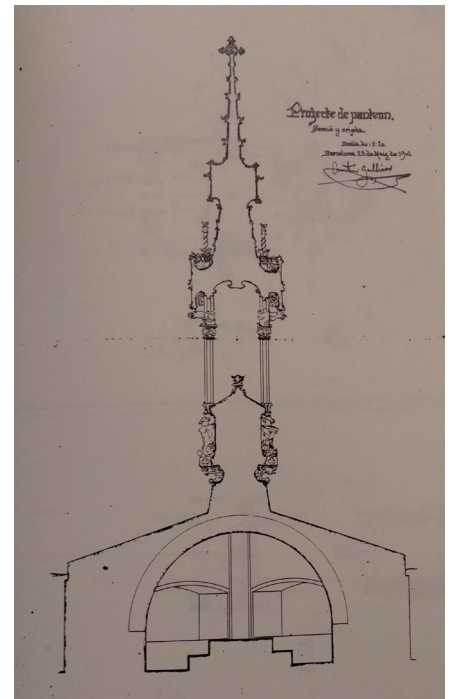


Nota dels marmessors de la família Casanovas-Terrats.  
Procedència: MORAGAS i SPÀ, Antoni de. *L'Antoni Ma. Gallissà i Soqué, Arquitecte 1861-1903: biografia, anàlisi de l'obra i recuperació gràfica*. Tesi doctoral inèdita. Escola Tècnica Superior d'Arquitectura de Barcelona. Universitat Politècnica de Catalunya. Barcelona. 1985. P. 723.

La família Casanovas Terrats ens mostra, com en d'altres casos que he estudiat, que molts lloretencs que se'n van anar a viure a Barcelona, centre econòmic i social del país en aquell moment, es mantingueren arrelats a la nostra vila, tot prenent la decisió de tenir el seu darrer repòs en la seva vila de naixement. Lloret esdevenia el principi i final de la seva existència.

Com a tancament d'aquest article faig meves les paraules que escriu Antoni de Moragas al final de l'escrit que dedica al panteó Casanovas Terrats:

*“Al cementiri de Lloret, encara sobre un mar pròxim, prescindint de l'ordenació circulatoria que va anar arreglant les sepultures posteriors, entre el portal i la petita capella, al costat d'un panteó de Puig i Cadafalch, hi trobareu aquesta pulcríssima obra de l'Antoni Gallissà... El cementiri de Lloret llueix, als capvespres, pedres i emblanquinats, i el temps s'atura. És un bon moment per estimar les coses”<sup>33</sup>. ■*



Dibuix de l'estudi previ del panteó Casanovas-Terrats (secció i cripta).  
Procedència: MORAGAS i SPÀ, Antoni de. *L'Antoni Ma. Gallissà i Soqué, Arquitecte 1861-1903: biografia, anàlisi de l'obra i recuperació gràfica*. Tesi doctoral inèdita. Escola Tècnica Superior d'Arquitectura de Barcelona. Universitat Politècnica de Catalunya. Barcelona. 1985. P. 743.

30 Informació facilitada per Cementiris de Barcelona.  
31 MORAGAS i SPÀ, Antoni de. *L'Antoni Ma. Gallissà i Soqué...* P. 723.  
32 Desconeixem els diners que s'hi van deixar a les fundacions per complir la voluntat de la testadora. A data d'avui no he pogut documentar-ho.  
33 MORAGAS i SPÀ, Antoni de. *L'Antoni Ma. Gallissà i Soqué...* P. 732.

## Programa doble en sessió contínua

Jordi Pau i Corominas

Enginyer aeronàutic, dissenyador i digi-manipulador de vídeos

Passeig Marítim de Lloret de Mar. Tarda d'un dijous de 1972.

A l'alçada de l'Hotel Garbí s'hi troba, estratègicament estacionada, la furgoneta d'en Carcereny. És un dels molts vehicles que a l'estiu es veuen pel passeig fent publicitat de negocis locals. La furgoneta, que la família Carcereny emprava per a anunciar entre els banyistes les sessions del *Cine Moderno*, exhibeix un eclèctic mosaic de cartells de films de diferent categoria.

Abans de la immediatesa de les estrenes globals simultànies que han comportat els *cinemes multisales*, l'exhibició cinematogràfica tenia un format molt diferent.

Les novetats es presentaven, en règim d'exclusivitat, a les anomenades sales d'estrena (les més glamuroses i centrades eren a Madrid i, després, a Barcelona). La seva permanència en cartell podia ser de setmanes o mesos, depenent de quan havien de donar pas, per raons comercials, a altres estrenes. A partir d'aquell moment la seva exhibició es diversificava,

passant a les *sales de reestrena* de les dues capitals i, simultàniament, als principals cinemes de les ciutats més importants, on s'hi estaven entre una i dues setmanes. Després ja es programaven a les sales de repertori de les barriades (durant una setmana) i de la resta de ciutats (normalment en festius i vigílies), conjuntament amb un altre film, en *programa doble*: el que tenia un cert ganxo comercial sempre arribava acompanyat d'un de menys categoria, pactat amb la distribuïdora, que es projectava en sessió contínua, sense pausa. I, finalment, aquests films s'exhibien als pobles, en *programa doble* d'un sol passi els festius a la tarda, normalment en programació conjunta amb el poble veí. A la mitja part del programa les pel·lícules es portaven, amb cotxe de línia o amb moto, del cinema d'un poble al del poble del costat, fent així l'intercanvi: una mitja part que, de vegades, es feia eterna!

A Lloret, a partir dels anys 60, el procés fou diferent. Gràcies al seu gran nombre d'espectadors potencials, al poble hi havia cinema cada dia. Si bé es reservava preferentment el diumenge i el dilluns a les estrenes (de forma jeràrquica, conjuntament amb les *sales de reestrena* de Barcelona), la resta de la setmana hi havia un programa diferent gairebé a diari, farcit amb repesques dels millors èxits de temporades recents i amb reposicions de grans clàssics. La programació del *Cine Moderno* era tant reeixida que, de vegades, es feia difícil reconèixer quin era el cap de cartell! Puntualment, una reposició en 70 mm. acabava de completar la projecció, sempre en rigorós programa doble i en sessió contínua. ■



La furgoneta d'en Carcereny, amb diferents cartells publicitaris de films exhibits al *Cine Moderno*. Procedència: Jordi Pau i Corominas. Data: 1972.

Edició i coordinació: Servei d'Arxiu Municipal de Lloret de Mar.

Redacció: C. Josep Lluhi, 24, 1r - Tel. 972 368 457 - Fax 972 373 181 - a/e: arxiu@lloret.cat - www.lloret.cat/arxiu.

Consell de redacció: Joan Domènech, Cristian Fernández, Ana García-Castany, Joaquim Daban, Fèlix Rabassa, Ignasi Riera i Conxita Romani.

Impressió: Impremta Pagès. Tiratge: 700 exemplars. DL: Gi-1.417/2003.