

## Els rastres del noucentisme a Lloret de Mar

Jordi Soliguer Mas

Quan parlem de les imatges del passat lloretenc sovint ens referim a les magnífiques construccions que presidien els carrers principals de la vila, uns edificis bastits com a conseqüència de diversos factors que es podrien concretar en dos: les inversions realitzades pels *americanos* o per gent adinerada i l'eclosió de l'arquitectura d'autor.

L'activitat edificatòria havia anat prenent impuls des de l'any 1857 i es va mantenir amb gran intensitat fins al 1895, encara que va continuar amb alts i baixos fins al 1933. Durant aquest període el poble va canviar totalment la seva fesomia. L'època prèvia de l'arquitectura popular tocava al seu final. La forma de construir seguint uns costums ancestrals que s'havien prolongat a través de les generacions quedava fora d'ús. De fet era una arquitectura amb unes característiques locals pròpies, que responia a les necessitats dels seus habitants i presentava una imatge homogènia que infonia als carrers una senzillesa austera però amb cert encant. Les cases no eren el resultat d'un projecte previ sinó de la plasmació de la tradició marcada pels tipus de materials disponibles i per la rutina establerta amb solucions estereotipades que havien conviscut des de l'antigor, sense cap frivolitat ni cap sorpresa. Els espais, les obertures, les teulades, els ràfecs, els brancals... eren els de sempre.

Ara els nous temps reclamaven una obertura de mires, una ullada a les noves tendències. S'imposava l'arquitectura d'autor. Els edificis requerien un estudi previ de com seria la casa. Era el criteri que imperava: crear un edifici amb una imatge moderna. S'afegia a aquesta idea, moltes vegades, el gest ostentós d'exhibir el poder adquisitiu del propietari mitjançant la construcció d'un edifici noble.

Van tenir la sort d'aplegar una bona plèiade d'arquitectes i mestres d'obres que van dignificar el seu ofici, perquè tenien una formació sòlida, eren rigorosos en l'exercici de la seva professió i havien adquirit els conceptes de l'estètica. Me'ls imagino com uns homes rudes, molt exigents en el treball, però extremament sensibles a la bellesa; si no, totes aquelles construccions no haurien estat possibles. Van intervenir també en la construcció, ampliació o reforma d'edificis singulars destinats a usos diferents al d'habitatge. El resultat va ser l'embelliment de la vila. El poble oferia un conjunt harmònic que mostrava, especialment en les vies i rambles principals, una estampa admirable, perquè cada unitat aportava el seu valor a l'excel·lència global. De fet, la comissió que atorgava els permisos d'obres s'anomenava comissió d'*ornato*, o sigui d'embelliment; el nom ja demostra quin era l'objectiu de l'administració. Les esmenes als projectes sovint eren per rectificar el perfil (així anomenaven les façanes) per mantenir la simetria i la fidelitat a uns eixos; és a dir, per aconseguir una façana ordenada.

L'estil dels edificis responia naturalment al moviment imperant en aquell moment, remarcat alhora per les conviccions de l'arquitecte o l'autor del projecte, d'una



Porta d'entrada a l'habitatge del carrer Màrtirs, núm. 5.

Procedència: Jordi Soliguer

forma especial en l'execució dels acabats; els quals, per regla general, milloraven amb escriure els plànols presentats per demanar el permís de construcció. Com que l'etapa de la primera gran transformació urbanística comprèn un nombre d'anys llarg, els estils van anar variant (neoclàssic, neogòtic, eclèctic, modernista, noucentista...) i van quedar plasmades edificacions que responen a aquesta diversitat.

La majoria d'aquells edificis ja han desaparegut, però n'hi ha algun que encara avui podem admirar. Un, per exemple, és la casa situada al carrer dels Màrtirs, núm. 5. No és una construcció emblemàtica ni està situada en un carrer principal, però és una casa que, segurament pel seu emplaçament o per circumstàncies que no coneixem, ha superat la febre enderrocadora i presenta una sèrie de característiques que val la pena posar en valor. És un dels darrers exemplars del noucentisme, un estil que es va imposar al primer quart del segle XX i que va testimoniar els darrers badalls d'una època florent de la vila.

El noucentisme va néixer en uns moments que el modernisme anava de baixa i podríem dir que en contraposició a aquest. És un moviment estètic pròpiament català que va abastar totes les arts i que va ser liderat per la burgesia a partir de la instauració de la Mancomunitat de Catalunya sota la presidència de Prat de la Riba. El podríem enquadrar entre els anys 1906 i 1923. Es retorna al model clàssic i al mediterranisme, marc de referència i bressol de la nostra civilització, com a fonts d'inspiració.

Té un llenguatge mesurat i cerca “l’obra ben feta”, perquè manté l’ideal de perfecció constant. Representa la imposició de la raó, la serenor, la precisió i l’ordre correcte de les coses. Ja no és qüestió d’abraçar tot allò que ens ofereix la natura i posar-ho en rellevància, utilitzant-ho en totes les expressions artístiques, com feien els modernistes. Ara es tracta de domesticar la natura, de reordenar allò que la naturalesa ha creat. És l’home culte qui decideix i s’emmiralla en els clàssics, en el renaixement italià. Mana el rigor, l’ordre, l’academicisme... i es pretén promoure un art nacional català.

La casa en qüestió va ser l’habitatge de Valentí Soliguer Pujol, un mestre d’obres de reconegut prestigi que atresora un extens catàleg d’actuacions arquitectòniques a la vila. L’any 1902 va comprar dues cases (llavors les corresponents als números 10 i 12) del carrer dels Màrtirs i les va reconstruir, però no va ser fins a l’any 1917 que va portar a terme la reforma de la façana que actualment podem presenciar, en plena etapa noucentista. Ell, que tenia una sòlida formació adquirida al costat de grans arquitectes en la seva etapa barcelonina, va conèixer i conrear les diverses tendències que van anar sorgint al llarg de la seva trajectòria professional. Repassant la llista de les seves obres a Lloret podem trobar estils ben diferents, des de l’estil tradicional, passant pel neoclàssic, el modernisme o el noucentisme. Per exemple, va col·laborar amb Josep Vilaseca Casanovas per fer la “casa egípcia”, d’estil orientalista; amb Josep Artigas Ramoneda, en l’ampliació de l’hospital, de caire neoclàssic; o amb Bonaventura Conill, construint la cúpula modernista de la capella del Santíssim. Però, l’any 1917, quan va haver d’intervenir en la seva pròpia casa, inquiet i obert a les innovacions com era, sempre amb afany d’estar a dia, va optar per l’estil que imperava en aquells moments, que era el noucentisme, com també el va emprar a Villa Loreto, un xalet espectacular que es va enderrocar els anys seixanta.

A Catalunya, dins de l’arquitectura noucentista, hi havia diverses tendències, cadascuna amb les seves característiques comunes. Tendències que podríem reduir a quatre: la primera es concreta en una prolongació del modernisme, encapçalada pels arquitectes Joan Rubió Bellver o Cèsar Martinell; la segona mostra una influència de la cultura arquitectònica i urbanística europea, els màxims representants de la qual van ser Rafael Masó Valentí i Josep Puig Cadafalch; la tercera proposa la defensa de l’art més autòcton, representada especialment per l’arquitecte Josep Goday; i finalment, la quarta, que s’orienta vers una recuperació de la consciència i el llenguatge clàssics, en la qual destaquen Adolf Florensa i Francesc de Paula (Nebot i Torrens o Quintana i Vidal) com a arquitectes més representatius. L’edifici del qual parlem no es pot incloure concretament en cap d’aquestes tendències amb exclusivitat, sinó que espigola de cadascuna allò que li va plaure a l’autor, com succeeix en la majoria de les obres del noucentisme. Per tant, no sabem amb exactitud quina influència directa pogué rebre, però la realitat és que gràcies a ell tenim una façana inspirada en aquell estil impulsat per la Mancomunitat, com veurem tot seguit.

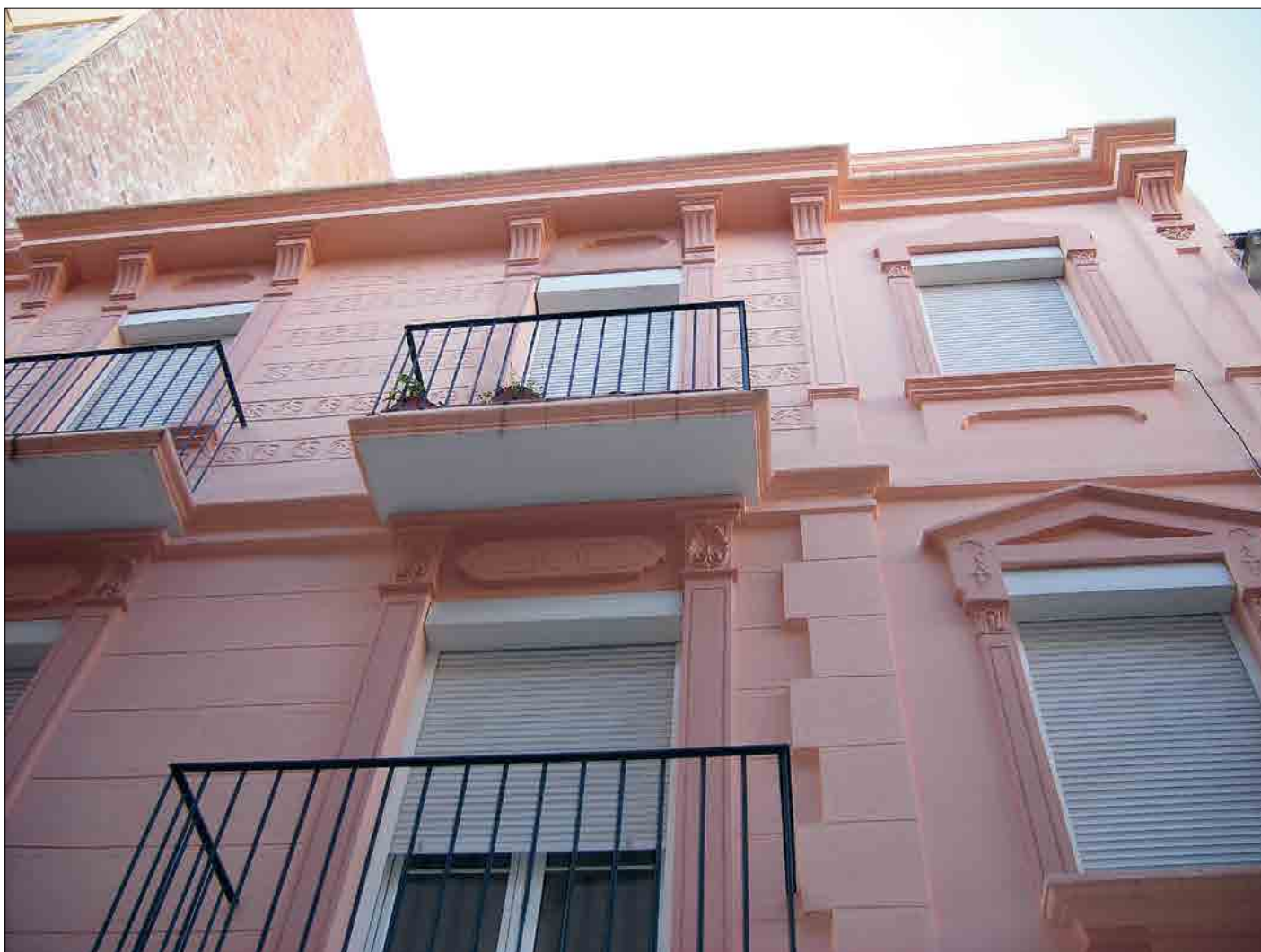
El perfil presentat per fer la reforma de la façana no reflecteix en absolut la rica i treballada solució final que podem admirar. Presenta els trets propis de les construccions locals; és a dir, unes obertures que mantenen un eixos ordenadors (normalment de nombre imparell, però en el nostre cas de quatre eixos), una jerarquia tant horitzontal (les finestres i els balcons de la primera són més grans que els de la planta segona) com vertical (els cos central de la façana sobresurt en relació a les parts laterals), un coronament de la façana que subratlla l’ordre cercat i li dona un acabat correcte, i l’ús d’elements ceràmics ornamentals (cartel·les, plafons, balustrades, medallons...).

D’altra banda, es pot observar una clara referència al món clàssic. Fixem-nos com l’emmarcament de les finestres del primer pis presenta la forma d’un temple grec, amb un frontó com a llinda i dos pilars laterals, que simulen sustentarlo, recolzats a l’ampit que actua com a basament. Aquesta proposta es pot comprovar en totes les altres obertures, però amb la variant, en alguna d’elles, que la llinda incorpora una lleu sinuositat que, d’alguna manera, ens recorda la corba acampanada, un recurs formal característic de Rafael Masó. La profusió de detalls decoratius, com són els esgrafiats d’alguns paraments plans, els grafismes que mostra cada columna, els volums dels capitells curiosament abillats, les incrustacions de detalls ornamentals així com els reenfonats de sota algunes finestres queden enquadrats per les cantoneres del bloc central i les columnes laterals, de manera que s’aconsegueix una composició rica i



Detall de l’emmarcament de les finestres.

Procedència: Jordi Soliguer.



Detalls decoratius i esgrafiats a la façana.

Procedència: Jordi Soliguer

compensada alhora. La rigidesa rectilínia i l'amorositat ondulant cohabitaven amb perfecta harmonia.

A més de l'aspecte global, que ofereix una bella imatge malgrat les desafortunades intervencions pictòriques, es pot comprovar el treball meticulós que requereix l'execució de cada detall. No hi ha materials cars ni solucions altisonants, hi ha el rigor de l'obra ben feta. Cada motllura, cada aresta, cada volum està elaborat de manera precisa. La imitació dels carreus de pedra que defineixen els pilars estructuradors de la façana és un pur artifici. El treball esmerçat a la façana és un cant a l'ofici de paleta perquè es detecta la mà experta, el domini del paletí, que més que perfilar modula un cantell o llisca una paret, i l'amor a un treball fet amb convicció i devoció. És el gest de l'home que gestiona la natura.

Tenim, doncs, una edificació prou interessant per poder conservar. El seu estat és força deplorable, però tenim la sort que es manté dreta i és recuperable. Aquest text pretén només exposar una realitat i fer un toc d'alerta. Estaria bé que no prengué el mateix destí que han patit altres construccions molt més emblemàtiques que aquesta, però això el temps ens ho dirà. De moment, gaudim-ne ara que la podem contemplar.

## Bibliografia:

- FALGÀS, Jordi. "Rafael Masó com a paradigma". En *La Mancomunitat de Catalunya a les terres de Girona*. Girona: Diputació de Girona / Obra Social La Caixa ("Quaderns de la Revista de Girona", 79), 2016.
- JARDÍ, Jordi. "El noucentisme. Rasgos definidores". <[http://www.cuentayrazon.org/revista/pdf/036/Num036\\_013.pdf](http://www.cuentayrazon.org/revista/pdf/036/Num036_013.pdf)>
- MIRALPEIX, Xavier. "L'arquitectura del noucentisme", 2012. <<http://xaviermiralpeix.blogspot.com.es/2012/11/larquitectura-del-noucentisme.html>>
- SOLA-MORALES, Ignasi. "Sobre noucentismo y arquitectura. Notas para una historia de la arquitectura moderna en Cataluña (1909-1917)". ISM i Rubió, I. D. S. M. (1976). "Cuadernos de arquitectura y urbanismo", 113, 19-34. ■