

La parada de Sesmond

25 anys del Servei d'Arxiu Municipal de Lloret de Mar -SAMLM-

Joaquim Daban i Massana

Cap del Servei d'Arxiu Municipal de Lloret de Mar

El mes de febrer de l'any 1992, ara fa 25 anys, aquest Ajuntament va decidir posar en marxa un servei d'arxiu que vetllés per la protecció, organització i gestió del patrimoni documental del municipi. Llavors, Lloret era una població de 16.000 habitants que començava a tenir problemes importants per a controlar i gestionar tant els expedients administratius que procedien de les diverses oficines (Tresoreria, Intervenció, Urbanisme, Secretaria...), com la documentació històrica que s'havia traslladat feia poc temps a un dipòsit acabat de construir.

En aquell moment, les noves lleis d'arxius de Catalunya (6/1985), del patrimoni històric espanyol (16/1985) i de procediment administratiu comú (30/1992), obligaven les administracions públiques a conservar la documentació dels arxius de forma adequada, organitzada i ordenada, i a posar-la a disposició dels estudiosos i dels interessats en els procediments administratius.

Però, l'arxiu, com a fet inevitable (conseqüència d'una activitat pràctica, administrativa o jurídica), ja existia abans de la posada en marxa del servei d'arxiu; i per tant, l'any 1992 no es partia de zero, sinó que des de feia molts anys hi havia hagut la intervenció de dues persones que havien dut a terme una tasca silenciosa i voluntària, i que van procurar per la sensibilització, conservació i organització dels fons històrics del municipi. Primerament, hi va haver la intervenció de l'Esteve Fàbregas i Barri, que va ser una persona intel·lectualment inquieta, interessada per la història del municipi, preocupada per la conservació del patrimoni documental, autor d'una gran quantitat d'articles, novel·les i monografies, i que entre 1940 i 1980 va exercir el càrrec de secretari de la corporació municipal. Sens dubte, totes aquestes condicions degueren afavorir la seva actuació a favor de protegir, recollir i organitzar bona part de la documentació històrica municipal. En segon lloc, cal destacar la gran feina que va fer, i encara fa, en Joan Domènech i Moner: preocupat per la història i la cultura en general; sensible a la conservació del patrimoni històric i documental del municipi; autor d'un munt de cròniques, articles, opuscles i publicacions vinculades amb Lloret de Mar; impulsor d'entitats i d'activitats de caire cultural i tradicional; i que també va exercir de regidor de Cultura i alcalde de l'Ajuntament durant la transició democràtica (un període

polític ben interessant). En Joan Domènech, des de finals dels anys seixanta i fins a principis dels noranta, mogut per tots els centres d'interès que hem esmentat, va procurar recollir, descriure, conservar i difondre els fons històrics vinculats a Lloret de Mar. Sens dubte, doncs, sense la decidida actuació d'aquestes dues persones, avui no podríem disposar d'un arxiu històric tan extens i tan ben conservat. Aprofito aquest espai, doncs, per agrair-los públicament la dedicació i fer un reconeixement a la seva tasca, entusiasta i decidida, en unes èpoques molt més complicades que les actuals.

L'any 1992, amb la posada en marxa del servei d'arxiu, calia afrontar un seguit de reptes i situacions complexes; especialment, i de forma urgent, les que tenien a veure amb el control i la gestió de la documentació administrativa. Des



Façana de l'edifici central del SAMLM.
Procedència: SAMLM (Assumpció Comas)

de llavors, aquest servei d'arxiu ha anat creixent, s'ha anat consolidant i ha anat desplegant les funcions i competències que li han estat atribuïdes: el sistema de gestió documental; la identificació dels fons; l'avaluació dels documents per a procedir a la seva conservació o eliminació definitiva; l'elaboració d'instruments de descripció i classificació dels fons documentals; la garantia d'accés, consulta i reproducció amb ple respecte als drets reconeguts de privacitat, autoria i propietat intel·lectual; la custòdia i preservació de la documentació en les condicions ambientals més idònies; la difusió del patrimoni documental... Així, de forma pausada, aquest servei d'arxiu s'ha anat fent més visible a la ciutadania: el butlletí Sesmond, la publicació "Es Frares", les exposicions, la pàgina web, les xarxes socials... ens han permès explicar-nos i fer arribar les nostres activitats i propostes a un públic molt més ampli. Queden llunyanes, doncs, les condicions i les instal·lacions amb les quals es va iniciar el servei d'arxiu l'any 1992, amb un dipòsit de 100 m², on es conservaven 600 metres lineals de documentació, i un petit espai de 15 m² que feia, alhora, la funció de sala de consulta, sala de classificació i àrea administrativa. Actualment, aquest servei d'arxiu disposa de quatre dipòsits per a la preservació de la documentació en suport paper (amb més 3.800 metres lineals de documentació); un dipòsit per a la documentació audiovisual, fotogràfica i sonora (on es conserven més de 100.000 imatges en paper fotogràfic, 500 pel·lícules, 2.300 vídeos i 400 cintes sonores); 10 mobles amb planeres (on es guarden més de 480 pergamins, 3.000 cartells; 530 plànols, 100 cartes nàutiques), dos servidors informàtics amb una capacitat global de 10Tbytes (on es conserva la reproducció digitalitzada de milers de documents: pel·lícules, fotografies, pergamins, plànols, expedients...); una sala de consulta amb 9 punts de lectura; una sala per al tractament de la documentació audiovisual, una sala polivalent, un moll de descàrrega i de tractament inicial de la documentació... i ben aviat es disposarà d'un nou espai al centre comercial de l'antiga plaça de braus que acollirà l'arxiu administratiu, amb dos dipòsits per a la conservació de la documentació, sala de consulta, sala per a la digitalització de documents, sala polivalent per a conferències, presentacions, exposicions... Poc a veure, doncs, amb les instal·lacions de fa 25 anys.

Al llarg d'aquests anys, el creixement del servei d'arxiu ha estat conseqüència de diversos factors; i, sens dubte, un dels que ha afavorit l'expansió del servei ha estat l'increment periòdic dels ingressos documentals, que arriben des dels diferents departaments administratius (i que conforma el 90% dels ingressos), i de les aportacions extraordinàries que fan les persones, famílies, entitats o associacions del municipi. En aquest sentit, cal assenyalar la bona predisposició i sensibilització dels lloretencs, que cada vegada són més conscients de l'interès i la importància de preservar el seu patrimoni documental. Des de l'any 1992 molts ciutadans i moltes entitats han fet cessió o donació dels seus fons privats per tal d'assegurar-ne la conservació per a les futures generacions; però enguany, aquest nombre d'ingressos ha estat realment extraordinari, tant pel volum com pel contingut. Així, l'any 2016 es va iniciar amb l'ingrés de dos grans fons documentals: el fons audiovisual de la família Bernat, que conté un centenar de pel·lícules (i que actualment ja estan digitalitzades i descrites) i la col·lecció de fotografies d'en Josep Valls -Bambi-, amb més de 300 àlbums i 50.000 imatges de temàtiques molt diverses.

El dia 8 d'abril es va formalitzar la cessió del fons documental d'una de les entitats més emblemàtiques de Lloret de Mar: l'Obreria de Santa Cristina, amb un volum documental molt interessant que abraça un període cronològic molt ampli, des del s. XV fins al s. XX. Dos mesos més tard, el 3 de juny, es va signar la cessió del fons patrimonial de la família Taulina, que incorpora documentació de diferents branques: els Lluhi, els Taulina, els Guitart, els Pujol de Senillosa, els Parés... Aquesta documentació abraça un període històric molt ampli, des del s. XVII al s. XX. També cal destacar l'aportació feta per la família Garriga-Alum, una família lloretenca que va fer fortuna a l'illa de Cuba i que, en conseqüència, va passar a formar part del col·lectiu dels anomenats americanos. En aquest cas, a banda d'entregar diversa documentació en suport pergami i paper, també han cedit unes pel·lícules molt interessants dels anys vint i trenta del segle passat que mostren imatges de la família Garriga a la vila de Lloret i a les propietats que tenien a l'illa de Cuba. Finalment, al llarg de l'any 2016 s'ha produït la cessió documental de la família Fàbregas: un fons extraordinari que inclou la documentació recollida i produïda per Esteve Fàbregas i Barri. Aquest fons conté una tipologia documental molt variada: pergamins, fotografies, pel·lícules, cartells, mapes, llibres manuscrits, carpetes, àlbums...; abraça un període cronològic molt ampli, des de documents del s. XIV fins el s. XXI; i ocupa un espai aproximat d'uns 140 metres lineals.

Però, a banda del creixement del servei d'arxiu que s'ha produït a conseqüència dels ingressos documentals, també cal tenir present un altre factor que ha afavorit el desenvolupament del servei: les consultes dels usuaris; perquè cal recordar, tot i que pugui semblar una obvietat, que els documents dels arxius es conserven per poder ser consultats per les persones interessades i, justament, aquest servei de consulta és el que dona sentit a la funció d'arxiu. En aquest aspecte, doncs, el servei d'arxiu ha passat de les 134 consultes presencials de l'any 1992, a les 26.487 consultes (presencials i virtuals) de l'any 2016, amb més de 7.000 reproduccions digitals procedents de suports ben diversos: paper, fotografia, pel·lícula, plànols...

Podem afirmar, doncs, que el servei d'arxiu de Lloret ha crescut perquè l'han fet créixer els seus ciutadans; que, en definitiva, són els que ingressen i consulten la documentació que conforma el seu patrimoni documental. En aquest sentit, el Servei d'Arxiu Municipal no és únicament l'arxiu de l'Ajuntament de Lloret de Mar (on es conserva la documentació generada per les oficines administratives), sinó que és l'arxiu dels lloretencs, on es custòdia tota aquella documentació del municipi (en paper, en pergami, en pel·lícula, en fotografia...) susceptible de ser conservada per a les futures generacions.

En fer balanç d'aquests 25 anys hom s'adona de les fites aconseguïdes, però també pren consciència de les millores que cal fer i dels objectius que s'han d'assolir. Al nostre davant encara tenim reptes molt importants vinculats a la protecció, organització i difusió del patrimoni documental lloretenc; però, sens dubte, un dels reptes més complexos té a veure amb l'impacte de les noves tecnologies: la digitalització dels fons, la difusió a través de les xarxes, l'organització de la documentació digital, la preservació dels fitxers informàtics; la gestió d'accés a la informació; l'autenticitat i validesa de les dades... Són alguns dels reptes que haurem d'afrontar en els propers anys, amb la vostra ajuda i la vostra companyia. ■

1. Accés als documents

1.a Les consultes

Any rere any observem com el nombre de consultes registrades en el nostre Servei d'Arxiu Municipal no para d'augmentar, una tendència que l'any 2016 es va consolidar. Si l'any 2015 se'n van produir 23.419, el 2016 foren 26.617. D'altra banda, s'ha produït un augment del 23,84% dels usuaris per a consultes externes, i un increment de les consultes virtuals d'un 14,34%. Pel que fa les consultes administratives, veiem com s'ha produït un lleuger augment d'un 2,11%.

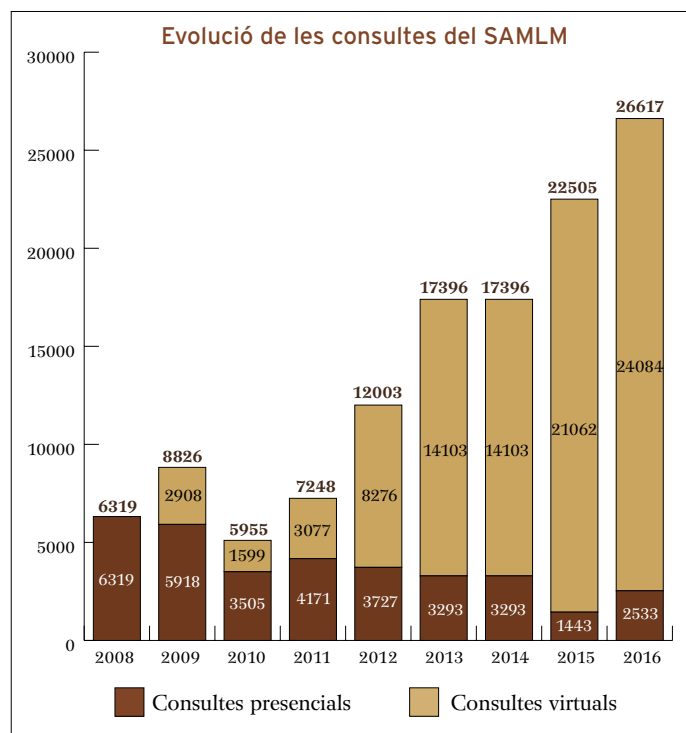
Així, es segueix la línia ascendent que es va iniciar el 2010. Durant un període d'aproximadament un mes les tasques de trasllat de l'Arxiu Administratiu van fer impossible atendre les consultes presencials, un fet que també cal tenir en compte a l'hora d'explicar el descens de consultes presencials que hem registrat. De totes maneres, cal remarcar que la tendència que es presentava com un patró fix s'ha anat consolidat.

Pel que fa a les consultes presencials de particulars, enguany ha mantingut el descens d'altres anys pel que fa a documents consultats, però ha augmentat el nombre d'usuaris respecte a l'any anterior. Les consultes administratives, aquelles dutes a terme pels mateixos treballadors de l'Ajuntament en l'exercici de les seves funcions, s'han comportat a l'inversa de les consultes particulars. Enguany experimenten una davallada pel que fa als usuaris i un augment del nombre de documents consultats.

El segon punt que marca la tendència és l'augment de les consultes virtuals. Considerem consultes virtuals l'accés a la documentació, o bé a la informació generada pel SAMLM que es troba en el nostre web. Així amb un creixement respecte a l'any passat de 14,34% mostra que el web del SAMLM s'ha convertit en una gran eina que posa a l'abast dels ciutadans bona part del patrimoni documental de la nostra vila.

1.b Els préstecs

La tendència dels darrers anys pel que fa els préstecs era d'un continuat descens, que es trencà momentàniament el 2015. El 2016, però, aquesta tendència a la baixa s'ha reprès amb força, incrementada pel trasllat de l'Arxiu Administratiu a les seves noves dependències, fet que va provocar que durant unes setmanes no es poguessin realitzar préstecs –ni consultes- de documentació.



D'altra banda, el nombre de préstecs de documentació no retornats l'any 2016 ha augmentat, tal com ja s'esdevingué el 2015, any en el qual es trencà la tendència a la baixa que hi va haver entre 2008 i 2014. Hem passat, doncs, de 205 préstecs pendents de retornar el desembre de 2015 a 217 el desembre de 2016.

1.c Les reproduccions

El SAMLM ofereix un servei de digitalització de bona part dels documents que custodia i ho fa a través d'un maquinari especialitzat que permet que els ciutadans puguin obtenir còpies digitals de tota mena de documents, com ara plànols, cartells o mapes. Tot seguint els criteris marcats per la Subdirecció General d'Arxius de la Generalitat de Catalunya a la seva *Guia de digitalització*, obtenim imatges de bona resolució en els formats digitals (JPEG o PDF) més adients per a cada document, les quals fem arribar a l'interessat per correu electrònic o bé amb un dispositiu de memòria externa.

Gràcies a les digitalitzacions aconseguim, en primer lloc, la preservació de la documentació original i segonament la comoditat tant dels treballadors de l'Ajuntament com dels usuaris externs, que poden rebre en format digital els documents sol·licitats per mitjà del correu electrònic sense haver de desplaçar-se a l'arxiu.

Consultes, préstecs i usuaris en el període 2008-2016								
Any	Particulars			Administratives			Total	
	Virtuals	Presencials		Usuaris	Consultes	Préstecs	Usuaris	Consultes
	Consultes	Usuaris	Consultes					
2008	2.101	332	1.406	3.507	4.913	1.413	3.839	8.420
2009	2.908	383	1.656	2.029	4.262	1.350	2.412	8.826
2010	1.599	285	1.136	1.845	3.220	1.255	2.130	5.955
2011	3.077	362	1.429	1.581	2.742	1.137	1.943	7.248
2012	8.276	457	1.655	1.362	2.072	984	1.819	12.003
2013	14.103	457	1.537	1.482	1.756	940	1.939	17.396
2014	14.490	441	1.378	1.025	1.551	646	1.466	17.419
2015	21.062	281	1.162	1.162	1.655	714	1.443	23.419
2016	24.084	348	843	923	1.690	423	1.240	26.617

L'any 2016, doncs, podem observar com s'ha produït un augment molt important de les reproduccions realitzades des del nostre servei d'arxiu, arribant a la xifra total d'11.116 reproduccions, quan en l'any 2015 no es va arribar a les 7.000. Les reproduccions es distribueixen així:

- Reproduccions de documents textuais: 9.976
- Reproduccions d'imatges: 92
- Reproduccions de documents audiovisuals: 34
- Reproduccions de plànols: 1.014

2. Els ingressos documentals

2.a Els ingressos ordinaris

L'any 2016 ha estat atípic pel que fa els ingressos ordinaris. La saturació d'espai al dipòsit central i el canvi d'ubicació del dipòsit administratiu han obligat a l'establiment d'una suspensió temporal de les transferències documentals de les diferents oficines municipals cap al Servei d'Arxiu, amb excepcions puntuals. Així, durant l'últim exercici es va comptabilitzar l'arribada de 40,30 metres lineals de documentació, la qual cosa implica que durant el 2016 el Servei d'Arxiu Municipal va ingressar un 80,88% menys de documentació respecte al 2015, en el qual es van ingressar 210,80 metres lineals.

Així doncs, la majoria d'àrees municipals no han pogut transferir la seva documentació de la manera habitual. Només ha estat possible des de Serveis Públics, Urbanisme, Serveis Jurídics, Serveis a la Persona i Lloret Turisme. En els tres últims casos, han estat transferències de documents especials, com ara material de difusió, fotografies i documentació en suport digital. Pel que fa a Serveis Públics i Urbanisme, les transferències fetes s'emmarquen en el procés de canvi d'ubicació que van patir les oficines d'aquestes dues àrees a partir de març del 2016.

Aquest procés ha implicat també la planificació i desenvolupament de tasques de reordenació i canvis d'ubicació que han afectat tant el dipòsit administratiu del Servei d'Arxiu com el dipòsit central. D'altra banda, fins que les obres de condicionament del nou dipòsit administratiu no estiguin enllestides, el curs de les transferències documentals no recuperarà la normalitat.

La documentació ingressada durant el 2016 representa un total de 3.077 nous registres d'increment en l'inventari general. En total, aquesta base de dades arriba ja als 252.500 registres, tenint en compte la incorporació dels registres afegits durant l'any provinents dels ingressos extraordinaris. Això representa un augment del 3,3% respecte dels 244.520 registres amb què va acabar l'exercici anterior.

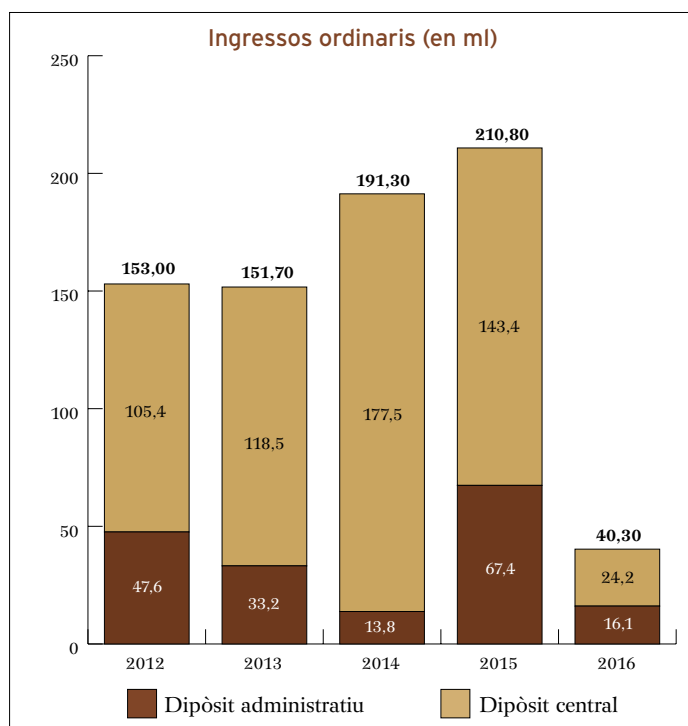
2.b Els ingressos extraordinaris

En contrast amb els ingressos ordinaris, durant l'exercici 2016 els ingressos extraordinaris han augmentat considerablement, tant en nombre com en volum de documentació. Alguns d'aquests ingressos fan referència a destacades famílies lloretenques, com els Botet, els Cardona, els Garriga, els Fàbregas o els Taulina. En aquest sentit, cal remarcar el curiós cas de les escriptures notariales *viatgeres* de la família Botet, que van sortir de Lloret a finals del segle XVIII o principis del XIX, van fer la travessia de l'Atlàntic camí del Río de la Plata i han retornat al lloc de pertinença

Ingressos ordinaris 2016			
Àrea	Metres lineals	Metres lineals	%
100.000 ALCALDIA		0,00	0,00
100.100 SERVEIS GENERALS			
111 Serveis Jurídics / Unitat jurídica	0,20	20,50	50,87
112 Serveis Jurídics / Via pública	0,00		
130 Organització i Recursos Humans	0,00		
140 Arxiu	20,30		
150 Informàtica	0,00		
160 Oficina Informació i Atenció Ciutadana	0,00		
170 Territori	0,00		
180 Participació Ciutadana i TICS	0,00		
181 Participació Ciutadana / Agenda XXI	0,00		
100.200 SERVEIS ECONÒMICS			
210 Gestió i Inspecció Tributària	0,00	0,00	0,00
220 Comptabilitat	0,00		
230 Tresoreria i Recaptació Executiva	0,00		
100.300 SERVEIS D'URBANISME			
310 Planificació i Gestió Urbanística	10,80	15,90	39,45
320 Obres	3,30		
330 Disciplina Urbanística	1,80		
100.400 SERVEIS A LA PERSONA			
410 Benestar i Família	0,00	0,10	0,25
420 Esports	0,00		
430 Educació	0,00		
440 Joventut	0,10		
450 Cultura	0,00		
460 Biblioteca	0,00		
470 Casal del Jubilat	0,00		
100.500 SERVEI DE SEGURETAT CIUTADANA			
100.510 Policia Local	0,00	0,00	0,00
100.520 Protecció Civil	0,00		
100.600 SERVEIS DE PROMOCIÓ			
620 Comerç i Promoció	0,00	0,00	0,00
621 OMIC	0,00		
100.700 SERVEIS PÚBLICS I MEDI AMBIENT			
715 Medi Ambient	0,00	3,50	8,68
716 Mobilitat	0,00		
720 Activitats Mediambientals	0,00		
730 Obra Pública i Serveis de Manteniment	3,50		
740 Cicle de l'Aigua	0,00		
110.000 LLORET TURISME		0,30	0,74
120.000 NOVA RÀDIO LLORET		0,00	0,00
TOTAL		40,30	100,00

—aquest cop per via aèria— gairebé dos-cents anys més tard, gràcies a l'aportació de Fernando Botet Jantus, descendent d'aquells primers Botet que es van establir a l'Argentina. Altres ingressos, com els de les famílies Cardona i Garriga, els hem de considerar especialment apreciables per la gran quantitat d'informació que ens ofereixen, tant sobre les pròpies famílies com sobre el Lloret dels darrers set-cents anys. En aquest sentit, el fons Garriga ens enllaça l'època medieval amb la contemporània, partint d'un pergami de finals del segle XIII i acabant amb filmacions inèdites de la família a Cuba, datades fa gairebé una centúria.

Esment a part mereix la figura d'Esteve Fàbregas i Barri, una de les grans figures literàries i culturals del Lloret del segle XX. Gràcies als seus descendents, el vastíssim fons documental que formà i conservà és en procés de tractament i podrà ser a l'abast dels lloretencs i investigadors ben aviat. També hem de remarcar especialment l'arribada del



fons documental de l'Obreria de Santa Cristina, una de les entitats més arrelades i tradicionals de la vida pública lloretenca.

Un bon nombre dels ingressos estan formats per filmacions, tal com hem indicat en el cas de la família Garriga. A mesura que van passant els anys ens adonem de fins a quin punt Lloret és ric en la generació i conservació de fons audiovisuals. Pocs municipis poden agrair l'important volum d'hores d'imatge en moviment que els lloretencs han compartit, posant-les a disposició de la comunitat mitjançant el Servei d'Arxiu: Bernat, Colomer, Mas, Samos... i un llarg etcètera que us convidem a repassar en la relació adjunta.

2.c Avaluació documental

L'any 2015 el SAMLML va haver d'atendre de forma urgent el trasllat i l'habilitació a unes noves dependències del dipòsit de documentació administrativa; i per aquest motiu, no es va tramitar cap proposta d'avaluació i tria documental.

Enguany, com cada any, i d'acord amb la Llei d'arxius i documents 10/2001 i amb les Taules d'Avaluació Documental, hem continuat la nostra tasca d'avaluació i tria documental, que ens permet eliminar documentació que ha perdut la seva vigència administrativa el contingut informatiu de la qual es pot recuperar amb altres sèries documentals.

Enguany s'han elaborat set propostes d'eliminació de documentació sense interès històric i sense vigència administrativa, i en conseqüència s'han eliminat un total de 20,6 metres lineals de documentació. Concretament, d'expedients reglats, se n'han eliminat 135 caps, i de duplicats, esborranys i còpies, 71 caps.

Amb els canvis legislatius relacionats amb la transparència de les administracions públiques, enguany hem fet públic el registre d'eliminacions. Podeu accedir a l'esmentat registre en el web del SAMLML dins de l'apartat Informació General / Registre d'eliminació de documents.

CEDENT / DONANT	DOCUMENTACIÓ INGRESSADA	CRONOLOGIA	
ARPÍ i MONTERO	Josep Maria	Fons fotogràfic	1970 / 2016
BERNAT i MONTERO	Família	Fons audiovisual de Joan Baptista Bernat i Sarró	1930 / 1995
BOTET JANTUS	Fernando	Escriures i protocols notariais de la família Botet	1697 / 1771
CARCERENY i MAYORAL	Enric	Material de difusió del cinema Modern	1981
CARDONA i AUSTRICH	Pepita	Fons documental de la família Cardona	1663 / 2001
CLUB MARINA CASINET		Biblioteca auxiliar	2016
COLOMER i CARLES	Oriol	Fons audiovisual; biblioteca auxiliar	1960 / 2015
COLL i DOMÈNECH (a) Celina	Isabel	Fons audiovisual i fotogràfic	1900 / 1960 circa
COMAS i MORÉ	Maria Assumpció	Fons fotogràfic; material de difusió; projector domèstic Pathé Baby	1925 / 2016
DALMAU i COROMINES	Neus	Partitures	2016
DOMÈNECH i MONER	Joan	Biblioteca auxiliar	2007
ESQUEU i VALLS	Maria Àngela	Partitures	1948
FÀBREGAS i REBOLLO	Família	Fons documental Esteve Fabregas	1500 / 1995 circa
FERRÀNDEZ i MANCHADO	Albert	Fons documental Pi-Planells	1920 / 2000 circa
FRESQUET i SERRÉ	Eliseu	Partitures	2016
FRIGOLA i BOSCH	Arseni	Biblioteca auxiliar; material de difusió; fons audiovisual	1987 / 2010
FRIGOLA i ROCA	Arseni	Recull de premsa	1938
GALLART i TORRAS	Xavier	Fons fotogràfic	1915 / 1952
GARRIGA i PI	Maria	Fons audiovisual de la família Garriga	1920 circa
GUARDIOLA i APRAXINE	Elena	Arbres genealògics	2015
L'AURORA ASSOCIACIÓ DE DONES		Material de difusió en suport digital	2008 - 2016
MACIÀ i ALDRICH	Carles	Col·lecció de postals	1920 / 1940 circa
MAS i LLIBRE	August	Fons audiovisual i fotogràfic; maquinari fotogràfic: insoladora	1910 / 1970
MONTFULLEDA i CARRERAS	Dolors	Hemeroteca local	1928
MURO	Ignacio	Documentació diversa família Taulina	1850 / 1950 circa
OBRERIA DE SANTA CRISTINA	Marina	Fons documental Obreria de Santa Cristina	1300 / 1900 circa
ORRI	Xavier	Biblioteca auxiliar	2008
PARÉS i FIAT	Pau	Cartes nàutiques	1841 / 1857
PELEGRÍ i TAULINA	Iolanda	Documentació diversa família Taulina	1850 / 1950 circa
RABELL i RIGAU	Jordi	Col·lecció de postals	1915 / 1952
RAMÍREZ i ANDREU	Elisabet	Biblioteca auxiliar	2016
RIBAS i ARTAU	Romà	Hemeroteca general; maquinari fotogràfic	1924 / 1926
RIBERA i CARDONA	Josep	Hemeroteca local; fons fotogràfic	1926 / 2010
ROCAS i PALAU	Jordi	Partitures	2016
ROVIRA DE CAMPS	Ignacio	Fons fotogràfic	1914
SAGARÓ i PLANIOL	Montserrat	Col·lecció de làmines d'ebenisteria	1900 / 1940 circa
SAIS i RUBIÑO	Agustina	Fons fotogràfic	1918 / 1940 circa
SAIS i VIDAL	Maria Carme	Fons fotogràfic	1920 / 1970 circa
SAMOS i PLANAS	Josep Maria	Fons audiovisual	1965 - 1966
SANTAMARIA i GUIRADO	Rosa Maria	Fons documental; biblioteca auxiliar	1977 / 2014
TEAGUE	Família	Fons fotogràfic	1959
TORRELLAS I BUIXEDA	Mercè	Biblioteca auxiliar	2010 / 2011
VIDAL i GARRIGA	Maria Mercè	Fons documental família Garriga	1287 / 1860 circa
VINTRO i TAULINA	Maria Rita	Documentació diversa família Taulina	1850 / 1950 circa
XIRGU i ENCESA	Montse	Material de difusió; reportatges fotogràfics	2015 - 2016

3. Activitats i difusió

3.a Activitats desenvolupades pel SAMLM

Acte de cessió del fons fotogràfic d'en Josep Valls i Roca

El divendres 26 de febrer a les vuit del vespre es va celebrar a la Sala de Plens de l'Ajuntament l'acte de cessió del fons fotogràfic d'en Josep Valls i Roca (a) *Bambi*. L'acte va comptar amb la presència del batlle, Jaume Dulsat, dels regidors Lluïsa Baltrons i Joan Gou, de l'arxiver municipal, Joaquim Daban, i d'en Josep Valls mateix.

Els ponents van destacar la gran importància de la cessió d'aquest fons per a Lloret de Mar, format per unes 50.000 fotografies classificades per temes, tot recordant que aquestes fotografies retraten molt fidelment la nostra vila, la seva gent i les persones que la visitaven a l'estiu durant el boom del turisme.



Acte de cessió del fons d'imatges de Josep Valls – *Bambi* –.
Procedència: SAMLM (M. Assumpció Comas)

Acte de cessió en dipòsit del fons de l'Obreria de Santa Cristina

El divendres 8 d'abril a les vuit del vespre es va dur a terme a la sala de plens de l'Ajuntament l'acte de formalització de la cessió en dipòsit del fons de l'Obreria de Santa Cristina al SAMLM. L'acte era presidit pels regidors Lluïsa Baltrons i Albert Robert, i l'arxiver municipal Joaquim Daban. Per la banda de l'Obreria hi eren presents l'obrer major, Arseni Frigola, els obrers Àlex de Mingo, Josep Fàbregas i Francesc Batlle, i l'anterior obrer major, Salvador Palaudelmàs, el qual havia estat la persona encarregada de gestionar l'arxiu de l'Obreria i que va dur a terme la tasca de classificar, inventariar i digitalitzar els documents.

Durant l'acte es va efectuar la projecció d'una sèrie de projeccions audiovisuals relacionades amb Santa Cristina



Acte de cessió en dipòsit del fons de l'Obreria de Santa Cristina.
Procedència: SAMLM (M. Assumpció Comas)

i l'Obreria: un film de Francesc Coll i Domènech, cedit a l'Arxiu per Celina Coll, amb imatges de la processó marítima de Santa Cristina de l'any 1948, aproximadament; un altre del ciutadà francès André Toussaint, de l'any 1967, amb imatges, també, d'aquesta processó; també es projectà una pel·lícula elaborada per en Tito Llorca amb imatges de la Festa Major de 2015 preses per un dron; i finalment unes imatges recollides per l'estudiant Àlex Delgado.

Visites de centres educatius i formatius

El 28 d'abril un grup d'alumnes del curs de Formació Ocupacional d'Activitats Administratives organitzat pel Servei d'Ocupació Municipal (SOM) van visitar el SAMLM. Se'ls va explicar el sistema de classificació i conservació dels documents administratius, així com el tractament i conservació dels diferents suports documentals presents a l'arxiu.

D'altra banda, el 13 de maig una quinzena d'alumnes de quart d'ESO del Col·legi de la Immaculada Concepció van venir a conèixer l'arxiu. Se'ls va mostrar una sèrie de documents que els havien d'ajudar a redactar el seu crèdit de síntesi, sobre l'origen del Ball de Plaça i sobre els indians de Lloret del segle XIX.



Les alumnes de quart d'ESO del Col·legi de la Immaculada Concepció que ens van visitar el dia 13 de maig.
Procedència: SAMLM

Presentació del butlletí *Sesmond* i acte de cessió del fons Taulina

El 3 de juny a les set del vespre es va dur a terme a la sala de plens de l'Ajuntament l'acte de presentació del *Sesmond*, el butlletí del Servei d'Arxiu Municipal de Lloret de Mar. L'acte comptà amb la presència dels autors dels diversos articles publicats en el butlletí: Salvador Palaudelmàs, Carles Macià, Montse Xirgu i Joan Domènech, així com del batlle, Jaume Dulsat, la regidora Lluïsa Baltrons i l'arxiver municipal Joaquim Daban.

Durant l'acte també es va fer la cerimònia de signatura de cessió del fons de la família Taulina. Representant la



Acte de presentació del butlletí *Sesmond* i de cessió del fons Taulina.
Procedència: SAMLM (M. Assumpció Comas)

família foren presents a l'acte les cosines Iolanda Pelegrí i Taulina i Rita Vintró i Taulina, i el gendre d'aquesta darrera, Ignacio Muro, que realitzà una detallada explicació sobre la documentació que integra el fons.

Dia Internacional dels Arxius

El dijous 9 de juny, Dia Internacional dels Arxius, el SAMLM va fer, com cada any, una jornada de portes obertes perquè els ciutadans puguin conèixer les seves instal·lacions, la documentació que s'hi custodia i les activitats que s'hi organitzen.

A més, a les 7 del vespre es va portar a terme a la sala polivalent del SAMLM un Taller de Genealogia, a càrrec de Santiago de Llobet i Masachs (doctor en Antropologia Cultural i Social i diplomad en Genealogia, Heràldica i Dret Nobiliari).



Taller de genealogia celebrat el Dia Internacional dels Arxius.

Procedència: SAMLM

Dia Mundial del Patrimoni Audiovisual. "El Lloret màgic d'en Bernat"

El passat 2016 el SAMLM va voler celebrar el 27 d'octubre, Dia Mundial del Patrimoni Audiovisual, fent un homenatge a en Joan Baptista Bernat i Sarró. Durant l'acte, el seu fill Josep Bernat en féu una glosa, fent menció dels seus diferents vessants: com a càmera afeccionat, com a mag i com a pastisser. Posteriorment es va efectuar la projecció del vídeo *El Lloret màgic d'en Bernat. Retrospectiva dels anys seixanta i setanta*, elaborat pels serveis tècnics del SAMLM a partir de gravacions d'en Joan Baptista Bernat que formen part del fons Bernat-Montero, el qual es conserva en el nostre arxiu. En el vídeo es pot veure el dia a dia, la vida quotidiana de la vila de Lloret de fa mig segle i escenes familiars.



Josep Bernat en l'acte d'homenatge a Joan Baptista Bernat i Sarró el Dia Mundial del Patrimoni Audiovisual.

Procedència: SAMLM (M. Assumpció Comas)

3.b Presència a la xarxa

El nostre Servei d'Arxiu Municipal fa anys que és present a les xarxes socials perquè creiem que és una eina molt útil a l'hora de donar a conèixer el valuós patrimoni documental de Lloret de Mar així com per mostrar a tots els ciutadans les tasques que duem a terme en el nostre dia a dia. Gràcies al nostre web, i als nostres comptes de Facebook, Twitter i YouTube podem difondre les activitats que organitzem, les tasques que fem i podem mostrar documents de tota mena custodiats al SAMLM.

El web del SAMLM

Enguany el web del SAMLM ha experimentat grans canvis: d'una banda, se n'ha millorat l'entorn i, de l'altra, la navegació s'ha fet més fluida.



Assistents a l'acte del Dia Mundial del Patrimoni Audiovisual. Procedència: SAMLM (M. Assumpció Comas)

Les millores en el web han comportat una reedició dels seus continguts, modificant-ne les presentacions i actualitzant-ne la informació. S'han aprofitat els canvis per incloure nous apartats en el web. En destaquem els següents:

- *Registre d'eliminacions*: hi podeu localitzar aquella documentació que, segons la normativa vigent, s'ha d'eliminar. S'hi indica la sèrie documental afectada per l'avaluació, s'hi inclou una breu descripció dels documents eliminats, les seves dates extremes i la normativa legal emprada.
- *Dipòsit virtual*: és una nova eina que permet consultar la documentació custodiada al Servei d'Arxiu Municipal de Lloret de Mar de forma senzilla, ràpida i amena. Aquesta eina està dotada de l'efecte de volta de full per a format digital (com si es tractés d'una publicació impresa), per a facilitar-ne la lectura. Actualment disposem de l'*Hemeroteca Local* i el *Registre i Padrons d'Habitatges*.
- *Producció audiovisual*: aquests anys el Servei d'Arxiu Municipal ha produït o coproduït diferents documents audiovisuals amb la voluntat de protegir i difondre el ric patrimoni documental de Lloret de Mar. Fins ara, aquestes produccions es trobaven disperses en diferents seccions del web i és per això que hem volgut crear aquesta nova secció, on trobareu tots aquests treballs audiovisuals, així com diverses filmacions externes que han estat dipositades en aquest SAMLM. De manera fàcil i ràpida, l'usuari pot accedir a quatre blocs temàtics. Al primer grup *Mirades d'ahir*, trobareu diferents documents audiovisuals amb entrevistes, imatges i notícies que recullen i contrasten la memòria oral de la nostra població. A l'apartat anomenat *Dia Mundial del Patrimoni Audiovisual*, podeu localitzar els diversos treballs que s'han produït amb motiu d'aquesta commemoració. Al tercer bloc, *Fets i gent*, podeu visualitzar projectes audiovisuals ben diversos: la celebració de la Festa Major de Santa Cristina l'any 1914, el centenari de la Capella del Santíssim, el *lipdub* de l'òpera Marina a l'Arxiu... I finalment, a l'apartat *Nadales* hi trobareu una col·lecció de muntatges audiovisuals per felicitar per les festes de Nadal a partir de la utilització de diferents documents que es conserven en aquest Arxiu Municipal.
- *Pregons i pregoners*: aquest apartat us ofereix la possibilitat de conèixer la relació de totes les persones que han llegit el pregó de la Festa Major de Sant Romà de l'any 1977 ençà.

El conjunt de visites del web del SAMLM ha tingut enguany un augment d'un 25,27% respecte al 2015. El 2016 hem tingut 33.057 visites al web, recuperant les que havíem assolit l'any 2014.

Aquest increment respecte a l'any passat manté, en línies generals, les tendències dels anys anteriors. L'apartat més popular és el dels *Fons* on hom pot trobar informació sobre els fons custodiats a l'Arxiu així com la documentació disponible en el web. Destaquem els apartats *Arxiu en línia*, *Dipòsit virtual*, *Cercador de fotografies* i *Descripció dels fons*.

De la resta de seccions voldríem destacar dues pàgines: l'*Històric de notícies*, que ha recollit força visites, i *Llegendes i tradicions*, que mostra les llegendes de la nostra vila a la vegada que, en l'explicació corresponent, es contraposa el fet històric i la llegenda i s'hi ha afegit una bibliografia que complementa el text.

El Canal de Youtube del SAMLM

Pel que fa els vídeos que l'Arxiu ha produït o en els quals ha col·laborat s'han agrupat en quatre blocs per a facilitar-ne la cerca, tal com queden distribuïts a l'apartat *Producció audiovisual del web*.

Els vídeos que enguany han tingut una major difusió són: el del Dia Mundial del Patrimoni Audiovisual 2016 (241 visites), dedicat a Joan Baptista Bernat i Sarró; el del Ball de Plaça, de la secció Mirades d'ahir (169 visites) i la nadala 2016 (128 visites). Tots aquests, al costat de la resta de vídeos que configuren la col·lecció del SAMLM, aquest any han tingut un total de 1.812 visites i de 6.769 minuts de visualització. Fins al moment, el total de visites ha estat de 7.208 i els minuts de visualització, 20.741.

El SAMLM a les xarxes socials Facebook i Twitter

La pàgina del Servei d'Arxiu Municipal de Lloret de Mar a la plataforma Facebook té 2.415 seguidors. Segons les dades estadístiques que facilita Facebook, el perfil dels nostres seguidors seria el següent:

Per gènere: el 52% són dones, el 46% homes i el 2% no s'especifica. Per edats: de 13 a 17 anys (1%); de 18 a 24 (7%); de 25 a 34 anys (18%); de 35 a 44 anys (27%); de 45 a 54 anys (24%); de 55 a 64 (14%); més de 65 (9%) Per procedència geogràfica: de Lloret hi ha 1.220 seguidors (50%), de Barcelona són 245 seguidors (10%), de Blanes hi ha 140 seguidors (6%), de Girona són 90 seguidors (4%) i de procedència diversa –resta de Catalunya, Europa i el món– hi ha 720 seguidors (30%).

Les 141 entrades o publicacions que hem compartit a Facebook es poden agrupar segons el tipus de suport i temàtica i en quatre grans àrees: secció web, on compartim i donem a conèixer una secció o apartat de la plana web del SAMLM; imatges, on fem difusió d'una imatge del fons d'imatges i expliquem un esdeveniment relacionat amb el dia de la publicació; notícia, àrea relacionada amb un acte o esdeveniment organitzat per l'Arxiu o en el qual col·labora; i l'àrea de vídeos, on compartim petits muntatges relacionats amb un acte amb imatges del fons que custodiem a l'Arxiu (aquest any les imatges del fons Bernat-Montero han estat les protagonistes).

L'abast de les publicacions és força variable. Hi ha publicacions que aconseguen molta difusió i repercussió (imatges, vídeos...) i d'altres que no generen tanta expectació. A tall d'exemple: el muntatge que vam preparar per la Festa Major de Santa Cristina amb filmacions de la Festa Major de l'any 1914 va tenir un abast de 76.617 persones, de les quals 11.783 van fer clic per visualitzar-lo.

Hem tancant l'any amb 383.029 visites al nostre perfil i 37.858 interaccions, és a dir "m'agrada", publicació compartida, lectures, etc.

Les publicacions a Facebook durant el 2016 continuen incorporant *hashtags* (etiquetes). A partir d'aquestes etiquetes (un conjunt de caràcters precedit del símbol coixinet #) es pot accedir a tota una relació de publicacions vinculades a l'etiqueta. Les nostres etiquetes són: #sammlm i #arxiudelloret.

Pel que fa la nostra presència a Twitter, el 2016 ha estat l'any de la consolidació del perfil del Servei d'Arxiu Municipal de

Lloret de Mar en aquesta xarxa social. Tanquem l'any amb 625 seguidors i 250 piulades. Aquestes piulades, tal com hem vist a Facebook, es poden agrupar en quatre grans àrees: secció web, imatges, notícies i vídeos. El nostre perfil, l'any 2016, ha rebut 186.252 visites, de les quals 3.436 han interactuat o bé visualitzant, compartint o comentant un contingut publicat determinat.

En conjunt, l'activitat del SAMLM a Facebook i Twitter ha permès posicionar-nos entre els deu i onze arxius catalans més actius en les xarxes socials.

4. El Grup d'Amics de l'Arxiu (GAA)

Com ja va passar l'any 2015, hem vist com aquest any 2016 el nombre de membres del Grup d'Amics de l'Arxiu ha continuat creixent. Aquest grup es reuneix cada divendres al matí i gràcies a la seva bona disposició i bona memòria ens ajuden a identificar indrets i personatges que apareixen a les fotografies dels diferents fons, les quals projectem en una pantalla mural.

El motiu principal de l'increment del nombre d'assistents a les sessions es deu a la projecció del fons d'imatges de l'editorial Efadós-L'Abans. Aquest fons d'imatges fou ingressat en el nostre Servei d'Arxiu per l'editorial després de l'edició del llibre retrospectiu *L'Abans de Lloret de Mar*. En aquest cas, hem cregut convenient convidar a cadascuna de les famílies que van cedir les imatges i que siguin elles mateixes –alguns dels seus membres– els que ens ajudin a descriure-les i a identificar els personatges que hi apareixen. D'aquesta manera s'aconsegueix que les descripcions siguin molt més precises i detallades. Després de convidar a cadascuna de les famílies a visualitzar el seu fons d'imatges en companyia dels membres del GAA, el nombre de persones que hi participen s'ha incrementat, atès que alguns membres de les famílies convidades s'han acabat integrant en la dinàmica del grup.

El nombre màxim de persones que han coincidint durant una sessió ha estat de 37. Des del SAMLM volem agrair a tots els membres del Grup d'Amics de l'Arxiu la seva col·laboració desinteressada que, sens dubte, contribueix a la preservació de la memòria històrica de bona part del segle XX a la nostra vila.



Sessió del Grup d'Amics de l'Arxiu.
Procedència: SAMLM

5. Trasllat de l'Arxiu Administratiu

A principis del passat 2016 l'Arxiu Administratiu es traslladà a una nova ubicació. L'Ajuntament, amb la intenció de gestionar millor els seus recursos, va decidir de portar les seves oficines dels serveis d'Urbanisme, Serveis Públics, Activitats i l'Arxiu Administratiu, de l'edifici que tenia llogat a l'avinguda de les Alegries, 8-10, a diferents instal·lacions de titularitat municipal. És per això que tota la documentació custodiada a l'Arxiu Administratiu es va traslladar a un nou dipòsit ubicat a les dependències municipals situades on abans hi havia la plaça de braus, al costat del Mercadona.

El trasllat, que implicà el desplaçament d'unes 8.000 capses d'arxiu, equivalents a uns 900 metres lineals de documentació, va començar el 15 de febrer de 2016, amb el desmuntatge de les prestatgeries del dipòsit de l'avinguda de les Alegries, que gradualment es van anar muntant de bell nou en el dipòsit de les dependències situades a l'antiga plaça de braus. A mesura que s'anaven instal·lant les prestatgeries a les noves dependències s'hi anaven col·locant les capses de documentació administrativa i, posteriorment, es va dur a terme el trasllat del mobiliari i el material d'oficina. Com a conseqüència del trasllat, l'Arxiu va haver de suspendre temporalment les consultes i reproduccions de documentació.



Procés de trasllat de la documentació de l'antic Arxiu Administratiu a les noves dependències de l'antiga plaça de braus.

Procedència: SAMLM

Des que el trasllat va finalitzar, a les darreries del mes de març següent, hem hagut de passar a l'Arxiu Central les consultes de la documentació custodiada a l'Arxiu Administratiu. Els expedients que durant aquest període havien de ser consultats pel personal de l'Ajuntament o bé pels ciutadans que ho demanaven s'han hagut de portar diàriament des de l'Arxiu Administratiu a l'Arxiu Central. Un cop finalitzada la consulta, els expedients es tornen immediatament al dipòsit de l'Arxiu Administratiu per a ser endreçats a les seves capses corresponents.

És previst que les obres d'habilitació del nou Arxiu Administratiu acabaran a finals de juny de 2017. ■

El fons patrimonial Taulina

Lluís Frigola i Butiñà
SAMLML

Ingrés del fons i tractament inicial

A principis de l'any 2012 el Dr. Ignacio Muro va venir a les dependències del Servei d'Arxiu Municipal per tal de comunicar-nos que tenia un antic bagul de l'època colonial cubana ple de documents de la família Taulina, originària de Lloret de Mar.

El bagul, cedit per la seva sogra, Maria Rita Vintró Taulina, es trobava a casa de la seva tia Iolanda Taulina. Atesa la seva afecció per la documentació històrica va decidir organitzar i digitalitzar bona part del fons documental, i atesos els seus coneixements mèdics vinculats a la cirurgia i la fesomia humana, va decidir que, a banda de digitalitzar les fotografies familiars (de finals del s. XIX i principis del XX), també procuraria acolorir-les adequadament i identificar cadascun dels personatges. Així, a la primera visita va mostrar-nos el treball que havia realitzat en relació a les fotografies (amb laborioses reconstruccions i acoloriments de les imatges originals), i a finals del 2013 es va concretar una nova reunió en què mostrà bona part de la documentació manuscrita que ell mateix havia digitalitzat.

Més endavant, el senyor Muro ens informà que la família encara no tenia gaire clar el centre d'arxiu on volien ingressar el fons documental familiar, perquè dubtaven entre l'Arxiu Nacional de Catalunya, la Biblioteca de Catalunya i el SAMLML. Finalment, el divendres 28 de març de 2014 la família va prendre la decisió d'entregar tot el fons documental de la família Taulina en aquest SAMLML i hi ingressà la documentació. Posteriorment el 12 de febrer de 2016 es va dur a terme un segon ingrés de documentació. El divendres 3 de juny de 2016 les senyores Iolanda Pelegrí i Taulina, i Maria Rita Vintró i Taulina varen signar la cessió en comodat.

El Fons Taulina aplega documentació de quatre segles, del XVII al XX, i és constituït per documentació personal i familiar que proporciona informació sobre les relacions econòmiques i socials de les diferents branques familiars. Per a poder-lo descriure es va optar per a preservar l'ordre en que s'anà dipositant en el fons familiar, identificant els diversos subfons que en formaven part, segons s'expressa en el quadre de fons:

Quadre de fons	
520 FONTS TAULINA	520.001 Subfons Taulina
	520.002 Subfons Lluhi
	520.003 Subfons Pujol de Senillosa
	520.004 Subfons Amadeu Carné
	520.005 Subfons Parés
	520.006 Subfons Gibert de Grijalba
	520.007 Subfons del mas Aulet

En general, la documentació d'aquest fons va arribar en bon estat de conservació; però, tot i així, se li va aplicar el protocol habitual per al tractament de fons externs:

- Elaboració d'un reportatge fotogràfic sobre l'estat en què es trobava la documentació en el moment d'ingressar a les nostres instal·lacions.
- Neteja en sec i eliminació d'elements que podrien repercutir negativament en la conservació dels documents (grapes, clips, gomes...).
- Revisió i eliminació de diverses amenaces biològiques que podrien afectar la resta de la documentació (aràcnids, tèrmits, insectes, fongs...).



En Francesc Taulina i Garriga, polític i empresari, impulsor de l'empresa Ferrocarrils Econòmics de la Selva-Empordà.

Procedència: SAMLML - Fons Taulina

Un cop aplicat el protocol d'entrada, aquest conjunt documental fou traslladat a unes dependències adequades perquè es pogués iniciar el procés d'organització i descripció. Així, a mesura que s'avançà en la classificació i ordenació dels documents, també es va anar configurant el quadre de classificació del fons, on es van recollir les particularitats de cada subfons.

Pel que fa la descripció individualitzada de les diferents unitats documentals, s'ha fet a través de l'elaboració d'una fitxa catalogràfica on s'estructuren els àmbits i camps d'informació d'acord amb els criteris assenyalats a la ISAD(G) i a la normativa catalana NODAC: l'àrea d'identificació, de contingut, continent, de reproducció, etc. El processament informàtic de les dades es va fer mitjançant el programa informàtic FileMaker, que permet incorporar la informació a l'aplicació GIDAM, on es gestionen tots els fons ingressats al Servei d'Arxiu Municipal de Lloret de Mar. Finalment, tota la documentació es va protegir amb camises i carpetes adequades que asseguraven una correcta conservació, s'encapsà i es col·locà en els dipòsits d'arxiu amb les condicions ambientals (d'humitat i temperatura) controlades segons el suport i el tipus de documentació del fons.

En conjunt, el fons consta de disset unitats d'instal·lació que han suposat la creació de més d'un miler de registres informàtics. Juntament amb la documentació en suport paper va ingressar una

còpia en suport digital, la qual es va dipositar en els repositoris del SAMLM, amb la mateixa signatura que la documentació descrita en paper.

El quadre de classificació	
100. DOCUMENTACIÓ FAMILIAR I PERSONAL	
110. CORRESPONDÈNCIA	111. Familiar
	112. Social
	113. Econòmica
	114. Política
	115. Jurídica
120. CERTIFICACIONS I ACTES NOTARIALS	116. Negocis
	121. Certificacions
	122. Capítols matrimonials
	123. Testaments i donacions
	124. Negocis jurídics
130. PLETS I LITIGIS	125. Poders notarials
	126. Concòrdia
140. ESTUDI, ENSENYAMENT, TÍTOLS ACADÈMICS	
150. DOCUMENTACIÓ IDENTIFICATIVA	151. Passaports i passis de radi
	152. Cèdules personals
	153. Targetes de presentació
	154. Cartilles de racionament
160. RELACIONS SOCIALS	161. Comunicacions de cortesia
	162. Esqueles
	163. Nomenaments honorífics
	164. Associacions
200. GESTIÓ ECONÒMICA I ADMINISTRACIÓ DEL PATRIMONI	
210. COMPTES	211. Rebutis
	212. Llibre de comptes
	213. Pagament d'impostos i taxes
220. CONTRACTES	221. Contractes de compravenda
	222. Contractes privats
	223. Arrendaments
	224. Serveis
	225. Subministrament
230. DEBITORIS	231. Factures
240. INSTRUMENTS FINANCERS	241. Censal
	242. Lluïció
	243. Crèdit i hipoteques
	244. Lletres de canvi
	245. Participacions industrials
250.- GESTIÓ DE BÉNS	251. Inventaris
	252. Capbreu
	253. Títols i escriptures de propietat
	254. Assegurances
300. ACTIVITATS PROFESSIONALS	
310. COMERCIAL	
320. AGROPECUÀRIA	

330. EXERCICI LIBERAL PROFESSIONAL	
340. A COMPTE D'ALTRI	
360. MILITAR	361. Nomenaments
	362. Destinacions
	363. Ordres
370. POLÍTICA	364. Reconeixements mèdics
	371. Nomenament
380. FERROCARRILS ECONÒMICS DE LA SELVA-EMPORDÀ	372. Campanyes
	381. Planificació
	382. Documentació administrativa
	383. Inversions
	384. Documentació econòmica
	385. Documentació notarial i registral
	386. Correspondència de l'empresa
387. Expropiacions	
400. PRODUCCIÓ ESCRITA	
410. ARTICLES I INFORMES	
420. PRODUCCIÓ LITERÀRIA	
600. SANITAT	
610. VETERINÀRIA	
700. IMATGES	
710. FOTOGRAFIES	
720. DOCUMENTS SINGULARS	
800. BIBLIOTECA AUXILIAR	
810. RECURS DE PREMSA	811. Diaris oficials
820. LLIBRES I REVISTES	
830. MATERIAL DE DIFUSIÓ	
900. COL·LECCIONS FACTÍCIES	
910. DOCUMENTS INCONNEXOS	
920. CARPETES I CAMISES ORIGINALS	
930. PLÀNOLS	

Descripció del contingut del fons

El subfons Taulina

La documentació relativa a la família Taulina comença a mitjan segle XVII i arriba fins al segle XX. Família benestant de propietaris rurals amb possessions a Lloret i a diversos indrets de la geografia gironina, també va destacar com a nissaga marinera, de la qual sorgiren diversos patrons d'embarcació que es dedicaren al comerç amb les Amèriques. S'establiren a Barcelona a mitjan segle XIX. D'aquesta família consta documentació familiar i personal –amb correspondència, comptes, certificacions i actes notarials, plets i litigis– que permet observar les relacions econòmiques i els vincles socials que s'establien entre les diferents famílies lloretenques i catalanes establertes a ultramar, la qual cosa comportà la creació d'un lobby català que procurava tenir influència econòmica i política.

Entre la documentació d'aquest fons destaca la relativa a dos membres de la família:

- En Jaume Taulina Vilallonga, hisendat i home de negocis, que se n'anà de Lloret per fer les Amèriques i que en tornar s'establí a Barcelona. Entre la seva documentació n'hi ha de diferents tipologies, com ara correspondència, documentació econòmica i notarial, i documentació relacionada amb la construcció de la casa del carrer de la Mercè.
- En Francesc Taulina Garriga, que va ser un polític i empresari del segle XIX. De la seva vessant política en destaca la correspondència com a membre escollit del Congrés de Diputats, i com a empresari, la constitució, administració i fallida de l'empresa Ferrocarrils Econòmics de la Selva Empordà. L'empresa ferroviària va generar moltes expectatives a Lloret. Entre la documentació del ferrocarril trobem la petició de prohoms i veïns de Lloret que demanen la radicació dels tallers de manteniment del tren a la vila, així com també les aportacions, les expropiacions, documentació comptable i correspondència de l'empresa.



Alguns dels documents que formen part del fons Taulina.
Procedència: SAMLM (M. Assumpció Comas)

El subfons Lluhí

El subfons Lluhí, de mitjan segle XIX, conté la documentació de Jaume Lluhí Taulina, establert a Baracoa, des d'on realitzà diversos negocis a l'illa de Cuba. Entre la documentació destaca el plet que va mantenir arran d'un negoci que no prosperà i el portà a la fallida econòmica.

El subfons Pujol de Senillosa

El subfons Pujol de Senillosa (del segle XVIII al XIX) prové d'una família de la petita noblesa catalana, de tradició militar. Conté documentació relativa a nomenaments militars, dispensa de matrimoni per part del rei, documentació notarial i el títol d'armes dels Pujol de Senillosa. Entre els membres d'aquesta família destaca en Felip Pujol de Senillosa o Felip de Senillosa, que va seguir la tradició militar de la família, que va estudiar enginyeria a Alcalà de Henares (on fou mobilitzat l'any 1808 per entrar a files) i que va participar en els setges de Saragossa (on fou fet presoner). Felip de Senillosa es passà al bàndol francès i va servir en el Tercer Exèrcit Francès.

L'any 1814 es traslladà a Londres des d'on intentà tornar a Espanya i, en quedar proscrit, es va posar en contacte amb membres del govern argentí que li van oferir, inicialment, un lloc d'enginyer militar i posteriorment va ocupar diversos càrrecs: catedràtic de Matemàtiques de l'Estat (1816), director de l'Acadèmia de Matemàtiques (1816), membre de la *Sala de Representantes de Buenos Aires* [òrgan de Govern de la Província de Buenos Aires] (1820), catedràtic de Geometria Descriptiva de la Universitat de Buenos Aires (1822), editor de publicacions, membre de diverses societats científiques, i fundador del *Departamento Topográfico*, que presidí a partir de 1827 (de vital importància en l'expansió de la frontera argentina i l'explotació agropecuària de grans extensions de terrenys). Sens dubte, per la seva activitat i influència política, se'l considera un dels pares de la pàtria argentina. Felip de Senillosa es va casar amb Pastora Botet, membre de la Sociedad de *Beneficiencia de Buenos Aires*, que era filla del lloretenc Pere Botet i Gros, familiar dels Taulina. En la documentació d'aquest fons es conserva el plet que va interposar davant de les autoritats espanyoles per tal que no se'l considerés traïdor en haver-se enrolat en el Tercer Exèrcit Francès a inicis del segle XIX. A més a més, en aquest subfons també es conserva la documentació mantinguda en la tramitació del repartiment dels béns familiars que tenien a Barcelona.

El subfons Carné

El subfons Carné, vinculat a la figura d'Amadeu Carné, industrial barceloní i constructor de maquinària, conté documentació principalment de caràcter contractual, econòmic i notarial, i en destaquen, especialment, els plànols de la fàbrica així com també de la maquinària emprada.

El subfons Parés

És integrat per la documentació d'una família de pagès. Conté lluçions, censals, èpoques i diversos protocols notarials que acrediten la compra de terres o bé la seva explotació. Tanmateix, a la dècada dels anys vint del segle XIX, consta que Francesc Parés es va instal·lar a la ciutat de Girona, on va exercir d'advocat i des d'on gestionà diferents litigis i assumptes legals vinculats a la família Taulina. La documentació comprèn des d'inicis del segle XVIII a mitjan segle XIX.

El subfons Gibert de Grijalba

En relació al subfons Gibert de Grijalba, cal destacar Joaquim Maximilià Gibert. Polític destacat del segle XIX, inicià la seva carrera a les forces de la Milícia Nacional de Barcelona, on destaquen diversos atacs contra els carlins, la seva captura i la posterior fugida. Aquests actes li serviren per a iniciar una carrera que el portaria a presidir diversos governs civils (Govern Polític de la Província) com el de Lleó, Castelló, Girona, Barcelona, Illes Balears i Navarra, entre altres càrrecs. Un cop va finalitzar la seva vida com a polític, va recopilar tots els seus nomenaments per a poder optar al cobrament d'una pensió. Hi destaca documentació relativa a nomenaments, correspondència...

El subfons del mas Aulet

El subfons del mas Aulet consta d'un sol document, un llibre de pagès del 1687 al 1714, on hi ha les transcripcions d'escriptures relacionades amb compres i vendes de terres, arrendaments, censos, costos de construcció d'un mas... ■

Cessió i organització del fons documental de l'Obreria de Santa Cristina

Joaquim Daban i Massana - Fèlix Rabassa i Martí
SAMLML

Orígens de l'Obreria

Tot i que no tenim cap document que ens indiqui amb precisió quins foren els orígens de l'Obreria de Santa Cristina, els podríem situar al s. XIV, ja que apareixen les primeres referències en documents dels anys 1354 i 1376¹. Posteriorment, als s. XV i XVI², hi ha altres documents que donen notícies vinculades a l'Obreria: compres, visites pastorals, butlla papal...; però, sens dubte, un dels testimonis documentals més interessants és la consuetud de l'any 1592 que va redactar el rector de Lloret, Jaume Felip Gibert³. En aquesta compilació de costums i tradicions, el



Una part de la documentació del fons de l'Obreria de Santa Cristina.

Procedència: SAMLML (M. Assumpció Comas)

rector apunta que l'Obreria era administrada per dos obrers i que quatre donzelles, dites obreres del ciri, havien de tenir cura del manteniment i l'ornamentació de la capella. Tot i que l'Obreria actuava amb certa independència, cal tenir present que el rector revisava anualment els comptes i que determinades qüestions estaven supeditades a les decisions dels jurats o del consell de la universitat⁴. Al principi, la Universitat elegia dos obrers (un de jove i un de vell) que havien de ser, preferentment, homes vinculats a la mar. Més tard, els obrers foren escollits pel consell de la vila i, posteriorment, es triaren per insaculació o a *sort de rodolí*⁵. Durant aquella època els càrrecs es renovaven anualment. A partir de l'any 1720, segons consta a la consuetud del rector Rovirola i Ros, es triaven quatre obrers (dos de casats i dos de fadrins) que havien de ser, habitualment, mariners o pescadors⁶. Pel que fa a les obreres, a la mateixa consuetud del rector Rovirola s'especifica que *solen ser fadrinas* i que havien d'encarregar-se de la cura i conservació de la imatge de Santa Cristina⁷. A principis del s. XX, l'Obreria va decidir constituir-se en entitat amb personalitat jurídica i passà a denominar-se *Asociación de administradores y obreros de la capilla y bienes de Santa Cristina*⁸. Des de llavors, seguint les pautes que marca la legislació, l'Obreria està regulada per uns estatuts que s'han anat actualitzant amb el pas dels anys.

Evolució del fons i relació de les diverses intervencions

La major part de la documentació del fons de l'Obreria correspon al s. XX i està centrada bàsicament en la sèrie de correspondència i en la de comptabilitat. Malauradament, doncs, tot i tractar-se d'una institució amb més de 650 anys d'existència, no s'ha conservat una gran quantitat de documentació històrica; i la que s'ha preservat es refereix, principalment, a qüestions econòmiques, religioses i de control i gestió del patrimoni. Sens dubte, aquestes pèrdues documentals es produïren per molts motius; però podríem destacar-ne dos de molt importants. En primer lloc, que l'Obreria va haver d'afrontar èpoques força complexes i delicades (conflictes bèl·lics, desamortitzacions, reformes i obres a la capella, plets, deixadesa...) que, sens dubte, van acabar per afectar la conservació de tot el fons documental. Segonament, que els antics obrers encarregats de l'administració del patrimoni conservaven als seus

- 1 PALAUDELMÀS I CASALS, Salvador. Santa Cristina de Vallarnau. *Lloret de Mar. Obreria de Santa Cristina*. Lloret de Mar, 2013. p.22.
- 2 Els noms dels candidats s'anotaven en diferents papers. De cada paper se'n feia un rodolí. S'introduïen els rodolins a dins d'un saquet (insaculat) i un infant de menys de set anys havia de treure'n dos rodolins, en què figurava el nom dels nous representants.
- 3 Arxiu Diocesà de Girona. Parròquia de Lloret de Mar. *Consuetud i calendari del rector Josep Rovirola i Ros. 1720. Consuetud y calendari propi de la iglesia parrochial de St. Romà de la vila de Lloret, bisbat de Gerona, segons lo present estat del corrent any Mil set cents y vint, y de molt temps a esta part observat y de altre manera extret de diferents consuetas velles que vuy se troban en lo Arxiu de la Rectoria y la més moderna feta en lo any 1630 per Joan Llorens en S.T.D. Rector de dita Iglesia y fou per lo spay de alguns 36, y ara renovat y posat en deguda forma, per mi Josep Rovirola y Ros, pre. Y Rector de dita Iglesia, y ab lo spay de 20 anys obtinch la dita Rectoria tinch bastanta experiència de las consuetas, carrech y obligacions que se han de fer en dita Igl., la qual consuetud per major claradat dividiré en quatre tractats.*
- 4 DOMÈNECH I MONER, J.; JUAN I NEBOT, M. A. *El Ball de Plaça i l'Obreria de Santa Cristina de Lloret de Mar*. Obreria de Santa Cristina. Lloret de Mar, 2006. p. 30.
- 5 SAMLML – Fons de l'Obreria de Santa Cristina. *Estatuts de la Asociación de obreros y administradores de la capilla y bienes de Santa Cristina*. 1904. (CID: 402.000.111_086.378.020).

- 1 DOMÈNECH MONER, Joan. "Document de 1354 sobre l'ermita de Santa Cristina" dins *Butlletí Informatiu de l'Obreria de Santa Cristina*. Lloret de Mar, 2001; DOMÈNECH MONER, Joan. "Document de 1354 sobre l'ermita de Santa Cristina" dins *Butlletí Informatiu de l'Obreria de Santa Cristina*. Lloret de Mar, 2002; PONS I GURI, Josep M. *El llibre de Santa Cristina de Lloret*. Obreria de Santa Cristina. Barcelona, 1977. p. 13-15.
- 2 DOMÈNECH MONER, Joan. "Noves aportacions a la història de Santa Cristina" dins *Butlletí Informatiu de l'Obreria de Santa Cristina*. Lloret de Mar, 2003.
- 3 Tal com apunta PONS I GURI, Josep M. op.cit, p. 35, aquesta consuetud es va perdre l'any 1936; però es conserva una transcripció manuscrita feta per Emili Martínez Passapera als anys trenta. Es pot consultar a SAMLML –fons família Martínez-Planas-. *Trasllat de la consuetud de Mn. Jaume Felip Gibert* (CID: 510.000.320_066.159.002).

domicilis particulars bona part de la documentació de l'Obreria; i llavors, quan acabaven el seu mandat, la traspassaven al nou paborde o obrer. Evidentment, aquesta pràctica degué comportar la desaparició de bona part del fons documental a causa de les pèrdues, oblit, accidents i negligències que es devien donar durant el trasllat de la documentació. A finals del s. XIX o principis del s. XX, els obrers es degueren conscienciar de la necessitat que tenien d'organitzar i controlar l'arxiu de l'Obreria; i degué ser per això que van habilitar la sagristia de l'ermita per a conservar tota la documentació que es generava. Durant la segona meitat del segle XX, Joan Domènech i Moner va fer diverses actuacions per tal d'estructurar i referenciar adequadament la documentació de l'Obreria. Més recentment, l'any 1995, Montserrat Sala i Vila va estudiar, organitzar i inventariar la documentació que custodiava l'Obreria⁹. L'any 2013 Salvador Palaudelmàs, obrer major, va afrontar una nova organització i descripció del fons (amb digitalitzacions ben acurades), procurant conservar les línies mestres que marcava l'estudi de Montserrat Sala, i seguint les orientacions i recomanacions del cap del SAMLM, Joaquim Daban i Massana. Aquest treball de classificació i inventari fet per Palaudelmàs es va utilitzar com a annex al document de cessió del fons de l'Obreria, que es va fer el dia 8 d'abril del 2016.

A partir de l'ingrés del fons documental, aquest SAMLM ha procurat conservar i respectar al màxim els criteris d'organització establerts en les darreres intervencions arxivístiques; adaptant-los al sistema d'organització i funcionament d'aquest arxiu. Per a la descripció del fons s'ha creat un registre informàtic que estructura els camps segons les àrees establertes a la Norma de Descripció Arxivística de Catalunya (NODAC): identificació, localització, contingut, continent... I la descripció s'ha fet per unitat documental (simple o composta, segons fos convenient). La major part de la documentació està digitalitzada (tant el suport paper com les plaques de vidre o les pel·lícules...), i la documentació original es conserva en capsos, carpetes o camises adequades, i en dipòsits climatitzats que ens asseguruen una temperatura i una humitat estables.

Contingut del fons

Les tipologies documentals d'aquest fons són molt diverses: llibre de l'administració, llibre de l'obra, comptabilitat, estatuts, llibre d'actes, llibre de socis, memòries, correspondència, documentació notarial, projectes arquitectònics, documentació eclesiàstica, goigs, programes de Festa Major, pel·lícules... No obstant això, caldria destacar-ne els següents documents:

- El pergamí del 1422, en què es recull la primera compra de terrenys a favor de l'ermita de Santa Cristina, i el pergamí del 1630, en què els obrers Campderà i Marcó compren un censal mort a Bernat Cabanyes, per valor de 12 lliures, que procedien de caritats fetes a favor de la capella.
- El *Llibre de la Administració, o Confraria de Sta. Christina... Fet i comensat en lo any de 1720*. Aquest llibre té anotacions

fins a l'any 1913 i, a banda de deixar constància dels inventaris periòdics de la capella (concentrant-se en les robes, paraments, objectes litúrgics...), també recull notícies i esdeveniments interessants que permeten conèixer la vida econòmica de la capella. Recull, doncs, quasi 200 anys d'informació sobre l'ermita.

- El *Llibre d'entrades i aixidas de Santa Christina. Comensant lo dia 15 de Janer del 1763*, en què es controlen les despeses per a les obres de remodelació i ampliació de la capella. Tot i que la major part de les obres s'acabaren l'any 1772, el llibre no es va tancar i va continuar recollint dades que pretenien controlar les despeses i els comptes generals de l'Obreria.
- El document de l'any 1782 d'autenticació de la relíquia del crani de Santa Cristina, atorgat per Orazio Mattei, arquebisbe romà titular de l'arquebisbat de Colossos.
- Les dues indulgències plenàries elaborades en paper vitel·la i concedides pel Papa Climent XIII l'any 1767.

A banda d'aquesta documentació específica, també cal esmentar diverses sèries documentals que conserven una informació transcendental per entendre els darrers 150 anys de l'Obreria: els estatuts de l'entitat; els llibres d'actes (que abracen un període que va del 1904 fins al 2000); els llibres de comptes de 1933 a 1995; la sèrie de censals, de títols de propietat, de litigis, els programes de festa de Santa Cristina (des del 1944)...

Pel que fa a les imatges, el fons compta amb 51 fotografies (45 plaques de vidre i 6 cel·luloses); totes vinculades a l'Obreria de Santa Cristina. Una bona part de les imatges mostra el que hi havia al mini-museu naval de Santa Cristina: quadres, plànols, maquetes, estris de navegació, llibres d'instrucció naval...; i les altres fotografies mostren l'ermita, l'aplec de Santa Cristina i diverses escenes del Ball de Plaça. Totes aquestes fotografies foren fetes per Emili Martínez Passapera i van ser donades per la família Martínez Planas a l'Obreria. L'entitat les va dipositar al SAMLM l'any 2008 per tal d'assegurar-ne l'adequada conservació.

Pel que fa a les filmacions, han ingressat dues pel·lícules diferents. La primera es tracta d'una filmació feta els anys 1914 i 1915 per la productora francesa Gaumont. Aquesta pel·lícula es conserva actualment en tres formats diferents:



El *Llibre de Entradas y Aixidas de Santa Christina, comensant lo dia 15 de Janer del 1763 (1763-1824)* de l'Obreria de Santa Cristina.

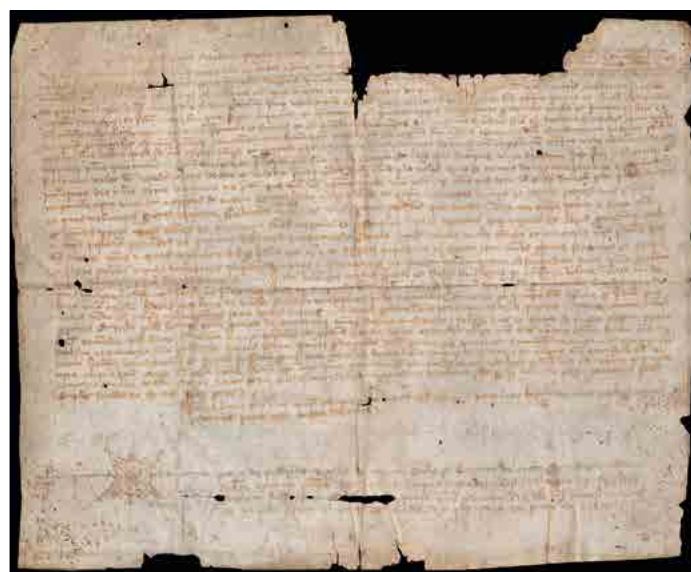
Procedència: SAMLM (M. Assumpció Comas)

⁹ SALA I VILA, Montserrat. *Les associacions religioses de laics: l'Obreria de Santa Cristina i les confraries de Sant Pere i Sant Elm. Estudi i tractament del seus fons documentals*. Tesi inèdita de màster d'arxivística. 1995. Aquest treball fou dirigit pel cap del SAMLM, Joaquim Daban i Massana, i es pot consultar a SAMLM - Biblioteca auxiliar (CID 100.000.D245.140_052.030.002).

l'original en nitrat (que en ser material inflamable es va dipositar a la Filmoteca de Catalunya) i dues còpies de 16 i 35 mm. En el film es reproduïx la festa de Santa Cristina de l'any 1914 (quan s'inaugurà la reforma interior de l'església parroquial de Sant Romà) i un petit reportatge dels temporals de Lloret de l'any 1915. La segona filmació, que data del 1967, es tracta d'una bobina de 8 mm que recull la processó de Santa Cristina i que fou enregistrada pel ciutadà francès André Toussaint.

El quadre de classificació

El fons de l'Obreria de Santa Cristina s'ha organitzat a partir d'un quadre de classificació únic (que inclou la documentació històrica i l'administrativa) en què es recullen i s'estructuren les grans funcions que desenvolupen les entitats i associacions: el control de l'organització interna (els estatuts, els socis, els òrgans de govern...); la gestió del patrimoni moble i immoble; l'administració dels comptes; la gestió de les activitats que du a terme l'entitat; i les anomenades "col·leccions factícies" (en què s'inclou documentació que no ha generat l'Obreria, però que es conserva pel seu interès o per la vinculació que pot tenir amb l'entitat: pel·lícules, fotografies, biblioteca, dibuixos, articles...).



Pergamí de venda d'un terreny de Pere Carreras "a Déu i a Santa Cristina" (1422).

Procedència: SAMLM - Fons: Obreria de Santa Cristina.

Des d'aquest SAMLM custodiarem i preservarem aquest fons documental de la millor manera possible, gestionarem i atendrem les consultes dels investigadors, i procurarem fer una bona difusió del seu contingut. A través d'aquestes pàgines, doncs, aprofitem per agrair el gest i la generositat de l'Obreria de Santa Cristina.

Per a més informació sobre aquest fons, en podeu consultar la descripció i inventari en aquest enllaç al nostre web: <http://www.lloret.cat/seccions/arxiu-municipal/fitxers/fons-pdf/400-nodac-fons-religiosos/402-fusionat20170209.pdf>. ■

402.000. OBRERIA DE SANTA CRISTINA
100. ENTITAT
110. REGLAMENTS I SOCIS
111. Estatuts
120. ÒRGANS DE GOVERN
121. Llibres d'actes
122. Memòries
130. DOCUMENTACIÓ ECLESIASTICA
131. Relíquies
132. Indulgències
133. Correspondència
200. PATRIMONI
210. BÉNS MOBLES
211. Adquisicions, cessions i donacions
220. BÉNS IMMOBLES
221. Títols de propietat
222. Arrendaments
223. Construcció i manteniment d'immobles
224. Utilització de béns immobles
225. Plànols
226. Projectes
300. GESTIÓ
310. GESTIÓ DEL PATRIMONI
311. Llibre de l'Obra
312. Llibres de comptes
313. Censals, capbreus i testaments
314. Comptes, rebuts i factures
315. Litigis i contenciosos
400. ACTES TRADICIONALS I CULTURALS
410. FESTA DE SANTA CRISTINA
411. Organització
412. Butlletins i programes
420. FESTA DELS PERDONS
421. Organització
422. Programes
430. ACTIVITATS I INICIATIVES CULTURALS
431. Ajuts socials i beques
500. COL·LECCIONS FACTÍCIES
510. AUDIOVISUALS
520. BIBLIOTECA AUXILIAR
521. Escrits i articles manuscrits
522. Publicacions i revistes
530. CARTOGRAFIA I MATERIAL GRÀFIC
531. Goigs
540. IMATGES
600. DOCUMENTACIÓ DE FONTS EXTERNS
610. HERMENEGILDO DE URRÉJOLA

La col·lecció d'imatges de Josep Valls i Roca *Bambi*

Xavier Orri - Mercè Torrellas i Buixeda
TIC. Serveis

Més de trenta anys recopilant fotografies. Aquesta és la resposta d'en Josep Valls i Roca, àlies *Bambi* quan li preguntem quan va començar la seva afició a col·leccionar imatges relacionades amb Lloret. En Josep, com a col·leccionista, es dedica a la recerca d'imatges per tal de preservar-les de l'oblit i la destrucció. Col·leccionista ocasional de postals i fotografies, va ser a partir de l'any 1987 –quan es va veure obligat a deixar el món laboral com a conseqüència d'haver patit un greu accident laboral– que va dedicar el seu temps lliure a aquesta ocupació.

Formació de la col·lecció

La data d'inici de la col·lecció que forma el fons d'imatges Josep Valls i Roca es pot situar a finals dels anys 80 del segle XX. Un fons de més de 50.000 imatges en suport paper que abraça un període cronològic molt ampli: comença a finals del segle XIX i arriba a principis del segle XXI.

La tasca de col·leccionista necessita dedicació, temps i paciència. A en Josep no li ha faltat cap d'aquests trets i amb la barreja de tots tres ha aconseguit que moltes famílies i també amics li entreguessin les fotografies que han acabat formant part de la seva col·lecció.

Moltes d'aquestes imatges han estat exhibides en les diferents exposicions, aplecs i trobades on en Josep era convidat a mostrar-les, motiu pel qual molts de vosaltres les deveu conèixer. La difusió a través d'aquestes exposicions era el darrer punt d'un llarg procés que començava amb la recol·lecció d'imatges.

Recollida o recopilació d'imatges

Per tal d'aconseguir postals i fotografies vinculades amb Lloret de Mar, en Josep Valls va començar a recórrer els mercats de col·leccionistes de Girona i Barcelona –pagant preus força desorbitats– alhora que va començar a visitar un munt de famílies que generosament li cedien o li deixaven

les seves fotografies familiars, en què sovint apareixien llocs i personatges que ja havien desaparegut.

A poc a poc, els lloretencs van anar coneixent la seva afició pel col·leccionisme d'imatges antigues, i li anaven proporcionant més i més fotografies que ell agrupava meticulosament en diferents temàtiques. Cadascuna d'aquestes les guardava en àlbums de fulls intercanviables que li permetien adaptar-los i ampliar-los sempre que fos necessari.

El gruix d'imatges ha assolit la xifra de més de 300 àlbums, agrupats per temes. D'aquests, els més voluminosos i amb més imatges són "Personatges i gent de Lloret", amb 27 àlbums, "Futbol", amb 7 àlbums, i "Casaments" i "Comunions" amb 5 i 4 àlbums respectivament. Destaquen també els dedicats a "Carrers i cases", "Barques i pescadors", "Santa Cristina" o "Ajuntament". També destaquen els àlbums dedicats a altres personatges o institucions com el dedicat al Doctor Adler o a la Torre Campderà, i els dedicats a entitats culturals com el Xino-Xano o el Casal de l'Obrera.

Durant aquests últims trenta anys, en *Bambi* havia establert una dinàmica de treball molt efectiva: als matins acostumava a recollir les fotografies i postals de cases particulars i al vespre a casa seva es dedicava a la feixuga i lenta tasca d'anar classificant, codificant i arxivant tot el material que anava recollint.

Darrere aquesta afició pel col·leccionisme, cal destacar dues qüestions importants. Primerament, la tasca d'investigació, ja que a totes les fotografies hi figura la data aproximada en què fou feta al costat del lloc i els personatges que hi apareixen. Així, actualment en Josep Valls és una persona de referència a l'hora d'esbrinar quins són els indrets i els personatges que apareixen a moltes fotografies històriques de la nostra població. I en segon lloc, la despesa econòmica que li comportava la seva afició, atès que sovint havia de comprar determinades postals a antiquaris i col·leccionistes o bé havia de sufragar les despeses que comportava el revelat i les còpies de determinades fotografies.

En qualsevol cas, aquesta afició d'en Josep Valls per recollir i conservar bona part del patrimoni fotogràfic del municipi anava lligada al seu caràcter altruista i generós; perquè per a en *Bambi* no tenia cap sentit l'aplec de fotografies amb l'única finalitat de guardar-les en àlbums fotogràfics, sinó que per ell, aquesta col·lecció només tenia sentit si podia compartir les imatges amb tots els lloretencs. És per això que quan ja va tenir recollides una bona quantitat de fotografies va començar a oferir l'organització d'exposicions temàtiques a l'Ajuntament i a totes aquelles entitats i associacions que li demanessin. Des de llavors, en *Bambi* ha organitzat més de 50 exposicions: per a l'Aplec dels Perdons a Santa Cristina, per al Xino-Xano, per a la festa de les Alegries, per al Barri dels Pescadors, per a la Penya Blaugrana, per a la Penya Blanc-i-Blava i cada any per a la Festa Major de Sant Romà. De fet, l'any 1999 en Josep va inaugurar la sala d'exposicions de l'Antic Sindicat (amb una mostra dedicada a casaments i comunions) i també la va clausurar, el novembre de 2011, amb l'exposició dedicada a l'"Òpera Marina", "Carrers, cases i coses de Lloret", "Ràdios i altres instruments" i "Hospital vell i hospital nou".

S'ha de dir que les mostres les preparava amb meticulositat, cura i paciència; i les seves exposicions eren les més visitades perquè bona part de la població lloretenca podia reviu



Ingrés dels àlbums de fotografies del fons de Josep Valls.

Procedència: SAMLM

anècdotes i fets del nostre passat, i perquè tothom podia comprovar els grans canvis que havia sofert el nostre poble en els darrers cent anys.

La cessió del fons

Actualment Josep Valls col·labora amb el Servei d'Arxiu Municipal formant part del Grup d'Amics de l'Arxiu. Precisament l'any passat, al desembre del 2015, en el transcurs d'una sessió amb els Amics de l'Arxiu i acompanyats per diferents membres del consistori, entre ells l'alcalde, en Josep va comunicar la notícia de la cessió de la seva col·lecció d'imatges a l'Arxiu. Fou un acte testimonial que es va dur a terme durant la celebració del Nadal amb el Grup d'Amics de l'Arxiu.

L'acte oficial

L'acte testimonial va donar pas a l'acte formal de cessió del fons documental Josep Valls i Roca, que es va celebrar a la sala d'actes de l'Ajuntament el dia 26 de febrer de 2016 amb la sala plena de gom a gom i presidit per l'alcalde, Jaume Dulsat i els regidors Lluïsa Baltrons, Albert Robert, Joan Gou i Eduardo Rodríguez. En Josep va estar acompanyat en tot moment pel cap de Servei d'Arxiu Municipal de Lloret de Mar, Joaquim Daban, pel personal de l'Arxiu i per amics i veïns, que volien estar amb ell en aquest moment tan important.

A partir d'aquí s'inicien tot un seguit d'actuacions per al tractament d'aquestes imatges amb l'aplicació de les normes de descripció arxivística ISAD(G), NODAC i les normatives específiques elaborades pel SAMLM.

Primera fase del tractament: neteja i desmuntatge

La col·lecció de fotografies arriba al Servei d'Arxiu Municipal agrupada en més 300 àlbums. Per tal de garantir la conservació de les imatges s'ha procedit al seu desmuntatge alhora que s'ha retirat la cola que quedava adherida al revers de les fotografies i altres elements perjudicials. Amb aquesta mesura aconseguim que la cola que conté cadascun dels fulls dels àlbums no faci malbé la imatge, ja que el paper fotogràfic amb el temps l'absorbeix i com a conseqüència ens podem trobar amb figures malmeses i descolorides.



Procés de descripció de les imatges del fons de Josep Valls.

Procedència: SAMLM

Segona fase del tractament: organització i digitalització

A continuació es portarà a terme l'operació d'organització, que consisteix a relacionar jeràrquicament les diferents agrupacions documentals mitjançant la seva classificació i ordenació.

Per tal de procedir a l'operació de digitalització de les fotografies cal primerament enumerar-les, donant a cadascuna una signatura topogràfica, és a dir, nou dígit dels tres primers dels quals indiquen el mòdul, els tres següents la unitat d'instal·lació i els tres últims la unitat documental. A continuació, i amb el maquinari del SAMLM, es procedeix a la digitalització en diferents resolucions, introduint també el logotip i la marca d'aigua en cadascuna. Una vegada portada a terme aquesta acció les imatges s'ensobren en una camisa i s'encapsen en un arxivador; aquests dos suports, ben identificats amb la corresponent signatura topogràfica.

Tercera fase del tractament: descripció

Un cop situades les unitats documentals en el material contenidor, que s'ajusta a les seves mides, es procedeix a descriure cadascuna de les imatges segons l'aplicació informàtica GIDAM, elaborada mitjançant el programari FileMaker que s'empra al SAMLM i que permet entrar totes les dades de cadascuna de les imatges en una fitxa individualitzada on consten les àrees d'identificació, descripció i localització segons estableix la norma catalana de descripció arxivística NODAC.

En aquest moment ens ajudem de la informació que en Josep va escriure al darrere de les imatges: noms dels protagonistes, anys, indret...

Quarta fase del tractament: instal·lació i conservació

L'últim pas en el tractament de les imatges és la instal·lació de les fotografies al dipòsit d'audiovisuals, que ens assegurarà les millors condicions de conservació. Els dipòsits condicionats es troben a una temperatura de 18°C i a una humitat relativa del 60%.

Així doncs, des que en Josep Valls i Roca, àlies *Bambi*, va donar la notícia de la cessió de la seva col·lecció d'imatges a l'Arxiu, al desembre 2015, s'han dut a terme un seguit d'actuacions que s'iniciaren a principis d'any amb la neteja i classificació per més endavant continuar amb la descripció del fons d'imatges en un fitxer individualitzat aquest darrer novembre. Val a dir que fins al moment s'han descrit més de quatre-centes fotografies de la temàtica "Personatges".

Som conscients del valor que per a en Josep Valls tenen totes aquestes fotografies –interessants i de gran importància per al conjunt del patrimoni històric de Lloret– i és per això que cal que tots nosaltres valorem i agraïm el seu gest generós envers la nostra vila.

Per a més informació sobre aquest fons, en podeu consultar la descripció i inventari en aquest enllaç al nostre web: <http://www.lloret.cat/seccions/arxiu-municipal/fitxers/fons-pdf/699-nodac-dels-fons-de-personalitats-diverses/699-028-fusionat.pdf>. ■

Tractament, digitalització i descripció del fons audiovisual de Joan Baptista Bernat i Sarró

Marina Garcia i Carbonell
TIC. Serveis

La funció dels arxius al llarg dels anys s'ha anat ampliant pel que fa a les tipologies de documents que s'hi conserven. A banda dels suports habituals com documents en paper o pergami, molts arxius disposen de fons audiovisuals que s'han de preservar i tractar de manera adequada a les seves necessitats. Les noves tecnologies en el tractament dels enregistraments en àudio i vídeo han obert noves fites en la conservació, difusió i recerca d'aquesta tipologia de fons. La introducció de noves tècniques d'emmagatzematge digital facilita la gestió dels fitxers i, alhora, ajuda a preservar els suports originals.

Lloret de Mar és un cas excepcional pel que fa a l'existència de famílies que, des de principis de segle XX fins als anys 80, van disposar de càmeres de filmar. És rellevant el fet que, a banda de l'interès familiar i anecdòtic de les imatges, moltes d'aquestes gravacions recullen seqüències i esdeveniments de la història lloretenca. La importància d'aquesta conjugació d'elements tan excepcionals en aquell moment, –és a dir, disposar d'una càmera de filmar i d'un cert interès periodístic i/o històric– contrasta en un temps com l'actual en què l'accés a maquinària de filmació i de fotografia està completament democratitzat i banalitzat.

Actualment el SAMLM disposa d'una trentena de fons audiovisuals de caràcter personal que suposen, cadascun amb les seves peculiaritats, una mirada heterogènia a la història lloretenca.

L'adquisició de fons audiovisuals personals i/o familiars obre altres camps d'estudi i, sobretot, n'amplia els punts de vista des de mirades extraoficials. Sovint cal situar la majoria d'aquests fons en un context en què disposar d'una filmadora en l'àmbit domèstic no era un fet habitual com a conseqüència del seu alt cost econòmic i de les dificultats tècniques que suposava. D'aquesta manera el contingut de

les filmacions pot ésser en moltes ocasions inèdit o singular i anar més enllà del que es podria trobar en reportatges oficials.

Un dels darrers fons que han arribat al SAMLM és el conjunt de filmacions fetes per Joan Baptista Bernat i Sarró (Barcelona, 1909 - Lloret de Mar, 2007) durant els anys 60-70.

Bernat, tot i que es dedicà a l'ofici de pastisser, feina que havia heretat de la nissaga familiar, va ésser un home polifacètic que sempre va mostrar una sensibilitat especial cap a la literatura, l'art i la màgia. En l'àmbit de la cartomàgia i la manipulació va crear jocs de cartes específics per a l'execució de determinats trucs i va dibuixar més de 5.000 posicions de jocs de mans. Com a autor, destaquen els seus escrits i memòries sobre Lloret i el llibret de la sarsuela *La Bella Dolorès* musicada pel mestre Melcior Montero i Vert l'any 1944.

Aquesta passió pel món de la faràndula el va portar a fundar, als anys 40, –al costat de dos altres lloretencs il·lustres, Esteve Fàbregas i Barri i August Mas– el grup Los Vagabundos del Arte. Dins de les seves aficions alhora s'hi trobava el gust per la fotografia i sobretot pel cinema, art en el qual, tot i tractar-se de filmacions casolanes, demostra enginy a l'hora de fer composicions. Dins les filmacions artístiques destaca el curt *L'aprenent de bruixot*, en què demostra la seva creativitat i capacitat narrativa. Els efectes emprats en alguns dels seus muntatges recorden els jocs de mans, als quals estava completament avesat i que el van portar a guanyar dos primers premis representant Espanya en el Congrés Internacional de Màgia celebrat a Ginebra l'any 1952.

Dins del conjunt de pel·lícules que integren el fons cal destacar la presència d'imatges de fets destacats de l'evolució del municipi: la construcció del passeig marítim, la canalització de la Riera, la inauguració de monuments i carrers, així com actes oficials, esports i concursos. Els canvis urbanístics hi són presents amb la filmació de l'enderroc de diverses cases senyoriales i la construcció de nous edificis que van marcar el progrés en un moment en què la fesomia del poble anava canviant cada cop més de pressa.



Estat del fons en el moment de l'ingrés al SAMLM.
Procedència: SAMLM



Cintes dels audiovisuals enregistrats per Joan Baptista Bernat, convenientment etiquetades i codificades.
Procedència: SAMLM



Procés de digitalització de la documentació audiovisual.

Procedència: SAMLM

Deixant de banda el component més estètic dels films, s'hi troben seqüències que mostren un Lloret en plena eferescència, en una època daurada en què el progrés i l'excel·lència turística al costat de l'obertura al món eren una màxima constant. La voluntat historicista de captar moments passats s'hi veu reflectida amb la gravació de trets característics del poble. Filmà diverses tradicions com la processó de Santa Cristina, el Ball de Plaça, les cavalcades de Reis o el Corpus.

Durant els mesos de setembre-desembre de 2016 el SAMLM va portar a terme la digitalització i descripció del total de 85 bobines que formen part del fons Bernat-Montero. Aquest procés ha estat determinant per a conèixer de manera detallada el contingut extens i variat de les filmacions. Les pel·lícules, en format 8 mm, recullen principalment fets i esdeveniments del Lloret dels anys 60-70. Un dels interessos principals d'aquests enregistraments, tot i el seu caràcter quotidià, era deixar constància dels canvis urbanístics del municipi així com els actes rellevants que s'hi duïen a terme.

El fons, quan va arribar a l'arxiu, presentava un bon estat de conservació i no va requerir cap actuació de restauració prèvia. Cadascun dels films va ser repassat i digitalitzat pel nostre servei d'audiovisuals i se'n conserven dues còpies digitals en fitxers MOV i en MP4 en un servidor intern del SAMLM. Pel que fa les pel·lícules originals, estaven desades en diferents tipus de capsos i bobines de mides diverses. S'ha procedit a traspasar-les en capsos

normalitzades que permeten optimitzar l'espai dins els mòduls i mantenir-les conservades en condicions òptimes. Els dipòsits on es troben els fons audiovisuals de l'arxiu es troben climatitzats a una temperatura constant de 18 graus i un 60% d'humitat relativa, ambdues condicions indispensables per a la bona conservació d'aquest tipus de suports.

Cada bobina incloïa diversos temes que han estat descrits per seqüències i temps a la base de dades del SAMLM, de manera que les diferents parts de les pel·lícules es poden cercar i reproduir de manera ràpida a través dels fitxers digitalitzats. Les fitxes descriptives inclouen informació rellevant sobre les imatges que hi apareixen, la seva durada, el suport i signatura topogràfica, per identificar on es troben dipositades les bobines originals.

L'arribada de fons audiovisuals com el de Joan Bernat i Sarró enriqueix el fons del SAMLM i permet ampliar l'espectre històric. No en va en les filmacions es pot veure l'interès de l'autor d'enregistrar tots aquells esdeveniments històrics d'un poble en constant evolució i alhora la voluntat de deixar constància d'un Lloret que desapareixia per donar lloc a les beceroles del Lloret que coneixem avui.

Per a més informació sobre aquest fons, en podeu consultar la seva descripció i inventari en aquest enllaç al nostre web: <http://www.lloret.cat/seccions/arxiu-municipal/fitxers/fons-pdf/500-nodac-fons-patrimoniales/508-fusionat.pdf>. ■

Ingrés i tractament inicial del fons Fàbregas - Barri

Joaquim Daban i Massana
SAMLML

La "funció arxiu" de l'Esteve Fàbregas i Barri

Durant l'any 2016 la família Fàbregas va anar ingressant, progressivament, el seu fons documental en aquest Servei d'Arxiu Municipal. Sense cap mena de dubte es tracta d'un fons excepcional pel seu gran volum (més de 100 metres lineals de documents); pel període cronològic que abasta (del segle XIV al XXI); per la informació que conté; i per la varietat de suports que inclou (pergamins, documents manuscrits en paper, plànols, cartells, cartes nàutiques, fotografies en plaques de vidre, mapes, cintes sonores, publicacions, pel·lícules audiovisuals...).

El principal promotor i productor d'aquest fons documental fou l'Esteve Fàbregas i Barri, que va néixer a Lloret de Mar el dia 9 de setembre de 1910, i que va ser un dels referents més importants de la cultura lloretenca del segle XX. La seva obra va ser amplíssima i els seus centres d'interès foren molt diversos: llibres d'història; assajos morals; biografies artístiques i literàries; estudis sobre la cultura popular; articles de divulgació de la sardana; tractats sobre col·leccions de diplomàcia naval; recull de dites, llegendes, topònims i veus populars; anàlisi del turisme incipient; organització d'actes commemoratius...

Per tal d'analitzar i estructurar correctament aquest fons documental cal tenir molt present la personalitat, el pensament i el tret biogràfic de l'Esteve Fàbregas i Barri; perquè només així podrem entendre el contingut, l'organització i l'ordenació del fons i de les col·leccions que va anar recollint al llarg de la seva vida.

Tal com explica ell mateix a la seva biografia¹, de ben jove va haver d'afrontar tres qüestions que li crearen un cert neguit personal. En primer lloc, les conseqüències d'haver patit una poliomièlitis infantil que li comportà un defecte físic per a tota la vida. Segonament, el fet d'haver nascut dins d'una família que era propietària d'una popular carnisseria, i que el vinculava a un ofici que detestava profundament. I, finalment, el fet de viure en un poble petit que dificultava el seu creixement cultural i intel·lectual, i el condemnava a viure en una societat tancada i resclosida. Llavors, quan va descobrir el món de la cultura i de l'escriptura va trobar una forma adequada d'afrontar aquestes tres problemàtiques. Durant els primers anys d'infantesa, van ser clau els mestratges d'Esteve Carles (bon pedagog i partidari del regeneracionisme a l'ensenyament) i de mossèn Pere Torrent (impulsor de l'escola parroquial Ave Maria i gran revulsiu intel·lectual del poble). Més tard, durant l'adolescència, l'Esteve Fàbregas es va impregnar de l'ambient cultural que es respirava a Lloret (amb Josep Carner, Carles Soldevila, Joan Llaverias, Marià Manent...) i a Blanes (amb Joaquim Ruyra, Pere Puig i Llensa, Vicenç Coma Soley, Joan Junceda...). Però és a la dècada dels anys

vint quan es va forjar la personalitat intel·lectual de l'Esteve Fàbregas i Barri, i quan va començar a escriure pensaments, records, petites històries i petites obres de teatre que es representarien a La Talia Lloretenca.

A partir dels anys trenta, en plena joventut, inicià una forta activitat social: fou nomenat secretari de l'Sport Club Lloret, secretari del Casino Lloretenc, secretari de La Talia Lloretenca, redactor en cap del periòdic *Aires Lloretencs...* i en totes aquestes entitats duia a terme dues tasques que li agradaven: escriure i organitzar actes. També, en aquesta dècada, va participar en diferents Jocs Florals i concursos literaris en què va obtenir premis i reconeixements de certa importància. En els escrits d'aquesta època ja demostra una preferència cap als estudis i la divulgació del passat històric de Lloret i de la seva comarca, i és per això que procura recuperar testimonis del passat, fent una referència especial al període de la marina mercant lloretenca. Sens dubte, és un primer símptoma del que podem anomenar "funció arxiu" de l'Esteve Fàbregas i Barri, perquè era conscient que, per a poder estudiar i difondre la història de Lloret, calia recollir i conservar els antics documents que guardaven moltes famílies als seus domicilis particulars.

Amb la guerra i la immediata postguerra, l'Esteve Fàbregas va procurar afrontar la crisi social, política, econòmica i cultural de la millor manera possible. Evidentment, la seva posició personal i professional d'oficial major a la



Documentació del fons Fàbregas - Barri al SAMLML.

Procedència: SAMLML



Ingrés d'una part de la documentació del fons Fàbregas - Barri al SAMLML.

Procedència: SAMLML

¹ GARCIA PUJADES, Xavier. *Biografia d'Esteve Fàbregas i Barri. L'escriptor, el creador, l'home*. Ed. Selecta. Barcelona. 1992.

Secretaria de l'Ajuntament de Lloret de Mar i de *secretario local del Movimiento* li van permetre reprendre tímidament la seva activitat cultural i intel·lectual. Fou llavors quan, juntament amb Joan Baptista Bernat i Melcior Montero, va escriure i estrenar la sarsuela *La Bella Dolores*, una estampa vuitcentista de la marina mercant de Lloret de Mar que incorporava, fins i tot, alguns textos en català. Durant aquella dècada, l'Esteve Fàbregas va passar per un període de reflexió en els seus plantejaments culturals, que va poder aprofundir amb personalitats ben diverses: Josep Togores, Raül de Roviralta, Sebastià Sánchez-Juan, Josep Roig i Raventós, mossèn Pere Torrent... Fou llavors quan Josep Roig li plantejà una proposta ben agosarada: *Has de parlar amb els vells i les velles del poble, perquè tenen un tresor inesgotable. Lloret ja ens fuig de les mans. Cal retenir-lo a les planes d'un llibre*². Uns anys més tard, aquest suggeriment va donar peu a la publicació del llibre *Lloret de Mar*³; però més enllà d'aquesta publicació, la proposta formulada per Josep Roig no era una novetat per a l'Esteve, perquè des de la seva joventut ja era plenament conscient dels canvis i transformacions que patia Lloret, i és per això que va decidir (amb molta més consciència) exercir la "funció arxiu" per tal de preservar el màxim d'informació d'una època que "fugia de les mans": les històries sobre la marina mercant lloretenca, el parlar popular, les llegendes i tradicions, les dites, la toponímia... És per això que l'Esteve Fàbregas va voler recuperar i conservar tot tipus de documents que permetessin l'estudi i la difusió del passat de Lloret: cartells, manuscrits, llibres, mapes, fotografies... Però, òbviament, aquesta "funció arxiu" va anar creixent perquè, d'una banda, calia preservar més testimonis documentals que deixessin constància de la transformació que es produïa a Lloret; i de l'altra, calia conservar l'abundant producció literària que estava generant ell mateix (els esborranys, les notes, els articles de referència, les maquetes, les il·lustracions originals...). Sens dubte, doncs, l'arribada d'aquest gran fons documental és conseqüència d'aquesta "funció arxiu" que va exercir l'Esteve Fàbregas i Barri al llarg de la seva vida.

Ingrés del fons i primer tractament documental

A través de l'Anna Fuentes (directora del Museu Obert de Lloret de Mar i responsable de la recent restaurada Casa Font) vam tenir els primers contactes amb la família Fàbregas, que de seguida es va mostrar molt ben predisposada a iniciar el trasllat del seu fons documental a les dependències de l'Arxiu. Però, abans de procedir a l'ingrés, es van programar un seguit de tasques prèvies d'identificació i revisió del contingut documental que la família va encomanar a una persona de plena confiança, Joan Domènech i Moner (historiador, activista cultural, defensor i divulgador del patrimoni documental del municipi, i amic personal d'Esteve Fàbregas i Barri). Un cop avaluada la documentació, es van programar diversos viatges per tal de recollir-la i traslladar-la a les dependències del Servei d'Arxiu Municipal; des d'on s'han realitzat els primers treballs de neteja, desinsectació, tractament i

descripció de tot aquest fons. Per a procedir a la primera descripció de la documentació s'ha elaborat una fitxa catalogràfica estructurada en diferents àmbits i que contenen els camps d'informació assenyalats a la normativa catalana NODAC. El processament informàtic de les dades s'ha fet mitjançant el programa informàtic File Maker 13.0 que permet incorporar la informació a l'aplicació GIDAM, des d'on es gestionen els fons documentals del Servei d'Arxiu Municipal de Lloret de Mar. Actualment, la documentació es conserva en dipòsits condicionats, i es guarda en capsos, carpetes i camises normalitzades. A partir del tractament i la descripció inicial, podem fer una primera aproximació al contingut d'aquest fons, que podríem estructurar de la manera següent:

Fons patrimonial

Documentació familiar i personal:

- Formació acadèmica
- Correspondència
- Certificacions
- Litigis
- Nomenaments...

Administració del patrimoni:

- Comptes
- Contractes
- Arrendaments
- Compres...

Obra literària:

- Manuscrits i correccions
- Proves i galerades
- Referències i documentació auxiliar
- Il·lustracions originals

Dipòsit d'edicions i publicacions de l'autor

Suports audiovisuals:

- Fotografies
- Gravacions sonores
- Pel·lícules

Col·leccions factícies:

- Cartells
- Fulls de difusió, tríptics i díptics
- Targetes d'actes
- Targetes de visita
- Recordatoris: naixements, comunions i necrològiques

Recull de premsa

Biblioteca personal i familiar

Fons externs

Talia Lloretenca

- Documentació de treball per a l'edició de la revista Aires Lloretencs
- Els cartells de representacions teatrals
- Biblioteca popular impulsada per Mn. Pere Torrent

Organismes i entitats locals:

- Administració municipal
- Secció local de Falange Española

Patrimonials i personals

- Família Botet i Sisó
- Família Domènech
- Durall-Conill-Surís

² GARCIA PUJADES, Xavier. *Biografia d'Esteve Fàbregas i Barri...*, op. cit. p. 95.

³ FÀBREGAS BARRI, Esteve. *Lloret de Mar*. Ed. Selecta. Barcelona, 1959.



Part de la documentació dels fons Fàbregas - Barri.
Procedència: SAMLM



Part de la documentació dels fons Fàbregas - Barri.
Procedència: SAMLM



Fase de classificació d'una part de la documentació del fons. Procedència: SAMLM



Documentació de gran format: plànols i cartells.
Procedència: SAMLM

No obstant això, hem de continuar treballant sobre el contingut i la classificació d'aquest gran fons documental i, per tant, ens caldrà modificar i detallar molt més aquesta primera estructuració. En qualsevol cas, cal tenir present que l'ingrés d'aquest fons patrimonial al Servei d'Arxiu Municipal és una notícia excel·lent perquè es posa a disposició de tots els ciutadans una documentació de gran interès per a l'estudi i l'anàlisi del passat de Lloret de Mar. Volem agrair, doncs, la sensibilitat i el gest que ha tingut la família Fàbregas; i no dubteu que aquesta "funció arxiu" que havia estat exercint Esteve Fàbregas i Barri es conservarà i continuarà des d'aquest Servei d'Arxiu Municipal. ■

Els rastres del noucentisme a Lloret de Mar

Jordi Soliguer Mas

Quan parlem de les imatges del passat lloretenc sovint ens referim a les magnífiques construccions que presidien els carrers principals de la vila, uns edificis bastits com a conseqüència de diversos factors que es podrien concretar en dos: les inversions realitzades pels *americanos* o per gent adinerada i l'eclosió de l'arquitectura d'autor.

L'activitat edificatòria havia anat prenent impuls des de l'any 1857 i es va mantenir amb gran intensitat fins al 1895, encara que va continuar amb alts i baixos fins al 1933. Durant aquest període el poble va canviar totalment la seva fesomia. L'època prèvia de l'arquitectura popular tocava al seu final. La forma de construir seguint uns costums ancestrals que s'havien prolongat a través de les generacions quedava fora d'ús. De fet era una arquitectura amb unes característiques locals pròpies, que responia a les necessitats dels seus habitants i presentava una imatge homogènia que infonia als carrers una senzillesa austera però amb cert encant. Les cases no eren el resultat d'un projecte previ sinó de la plasmació de la tradició marcada pels tipus de materials disponibles i per la rutina establerta amb solucions estereotipades que havien conviscut des de l'antigor, sense cap frivolitat ni cap sorpresa. Els espais, les obertures, les teulades, els ràfecs, els brancals... eren els de sempre.

Ara els nous temps reclamaven una obertura de mires, una ullada a les noves tendències. S'imposava l'arquitectura d'autor. Els edificis requerien un estudi previ de com seria la casa. Era el criteri que imperava: crear un edifici amb una imatge moderna. S'afegia a aquesta idea, moltes vegades, el gest ostentós d'exhibir el poder adquisitiu del propietari mitjançant la construcció d'un edifici noble.

Van tenir la sort d'aplegar una bona plèiade d'arquitectes i mestres d'obres que van dignificar el seu ofici, perquè tenien una formació sòlida, eren rigorosos en l'exercici de la seva professió i havien adquirit els conceptes de l'estètica. Me'ls imagino com uns homes rudes, molt exigents en el treball, però extremament sensibles a la bellesa; si no, totes aquelles construccions no haurien estat possibles. Van intervenir també en la construcció, ampliació o reforma d'edificis singulars destinats a usos diferents al d'habitatge. El resultat va ser l'embelliment de la vila. El poble oferia un conjunt harmònic que mostrava, especialment en les vies i rambles principals, una estampa admirable, perquè cada unitat aportava el seu valor a l'excel·lència global. De fet, la comissió que atorgava els permisos d'obres s'anomenava comissió d'*ornato*, o sigui d'embelliment; el nom ja demostra quin era l'objectiu de l'administració. Les esmenes als projectes sovint eren per rectificar el perfil (així anomenaven les façanes) per mantenir la simetria i la fidelitat a uns eixos; és a dir, per aconseguir una façana ordenada.

L'estil dels edificis responia naturalment al moviment imperant en aquell moment, remarcat alhora per les conviccions de l'arquitecte o l'autor del projecte, d'una



Porta d'entrada a l'habitatge del carrer Màrtirs, núm. 5.

Procedència: Jordi Soliguer

forma especial en l'execució dels acabats; els quals, per regla general, milloraven amb escreix els plànols presentats per demanar el permís de construcció. Com que l'etapa de la primera gran transformació urbanística comprèn un nombre d'anys llarg, els estils van anar variant (neoclàssic, neogòtic, eclèctic, modernista, noucentista...) i van quedar plasmades edificacions que responen a aquesta diversitat.

La majoria d'aquells edificis ja han desaparegut, però n'hi ha algun que encara avui podem admirar. Un, per exemple, és la casa situada al carrer dels Màrtirs, núm. 5. No és una construcció emblemàtica ni està situada en un carrer principal, però és una casa que, segurament pel seu emplaçament o per circumstàncies que no coneixem, ha superat la febre enderrocadora i presenta una sèrie de característiques que val la pena posar en valor. És un dels darrers exemplars del noucentisme, un estil que es va imposar al primer quart del segle XX i que va testimoniar els darrers badalls d'una època florent de la vila.

El noucentisme va néixer en uns moments que el modernisme anava de baixa i podríem dir que en contraposició a aquest. És un moviment estètic pròpiament català que va abastar totes les arts i que va ser liderat per la burgesia a partir de la instauració de la Mancomunitat de Catalunya sota la presidència de Prat de la Riba. El podríem enquadrar entre els anys 1906 i 1923. Es retorna al model clàssic i al mediterranisme, marc de referència i bressol de la nostra civilització, com a fonts d'inspiració.

Té un llenguatge mesurat i cerca “l’obra ben feta”, perquè manté l’ideal de perfecció constant. Representa la imposició de la raó, la serenitat, la precisió i l’ordre correcte de les coses. Ja no és qüestió d’abraçar tot allò que ens ofereix la natura i posar-ho en rellevància, utilitzant-ho en totes les expressions artístiques, com feien els modernistes. Ara es tracta de domesticar la natura, de reordenar allò que la naturalesa ha creat. És l’home culte qui decideix i s’emmiralla en els clàssics, en el renaixement italià. Mana el rigor, l’ordre, l’academicisme... i es pretén promoure un art nacional català.

La casa en qüestió va ser l’habitatge de Valentí Soliguer Pujol, un mestre d’obres de reconegut prestigi que atresora un extens catàleg d’actuacions arquitectòniques a la vila. L’any 1902 va comprar dues cases (llavors les corresponents als números 10 i 12) del carrer dels Màrtirs i les va reconstruir, però no va ser fins a l’any 1917 que va portar a terme la reforma de la façana que actualment podem presenciar, en plena etapa noucentista. Ell, que tenia una sòlida formació adquirida al costat de grans arquitectes en la seva etapa barcelonina, va conèixer i conrear les diverses tendències que van anar sorgint al llarg de la seva trajectòria professional. Repassant la llista de les seves obres a Lloret podem trobar estils ben diferents, des de l’estil tradicional, passant pel neoclàssic, el modernisme o el noucentisme. Per exemple, va col·laborar amb Josep Vilaseca Casanovas per fer la “casa egípcia”, d’estil orientalista; amb Josep Artigas Ramoneda, en l’ampliació de l’hospital, de caire neoclàssic; o amb Bonaventura Conill, construint la cúpula modernista de la capella del Santíssim. Però, l’any 1917, quan va haver d’intervenir en la seva pròpia casa, inquiet i obert a les innovacions com era, sempre amb afany d’estar a dia, va optar per l’estil que imperava en aquells moments, que era el noucentisme, com també el va emprar a Villa Loreto, un xalet espectacular que es va enderrocar els anys seixanta.

A Catalunya, dins de l’arquitectura noucentista, hi havia diverses tendències, cadascuna amb les seves característiques comunes. Tendències que podríem reduir a quatre: la primera es concreta en una prolongació del modernisme, encapçalada pels arquitectes Joan Rubió Bellver o Cèsar Martinell; la segona mostra una influència de la cultura arquitectònica i urbanística europea, els màxims representants de la qual van ser Rafael Masó Valentí i Josep Puig Cadafalch; la tercera proposa la defensa de l’art més autòcton, representada especialment per l’arquitecte Josep Goday; i finalment, la quarta, que s’orienta vers una recuperació de la consciència i el llenguatge clàssics, en la qual destaquen Adolf Florensa i Francesc de Paula (Nebot i Torrens o Quintana i Vidal) com a arquitectes més representatius. L’edifici del qual parlem no es pot incloure concretament en cap d’aquestes tendències amb exclusivitat, sinó que espigola de cadascuna allò que li va plaure a l’autor, com succeeix en la majoria de les obres del noucentisme. Per tant, no sabem amb exactitud quina influència directa pogué rebre, però la realitat és que gràcies a ell tenim una façana inspirada en aquell estil impulsat per la Mancomunitat, com veurem tot seguit.

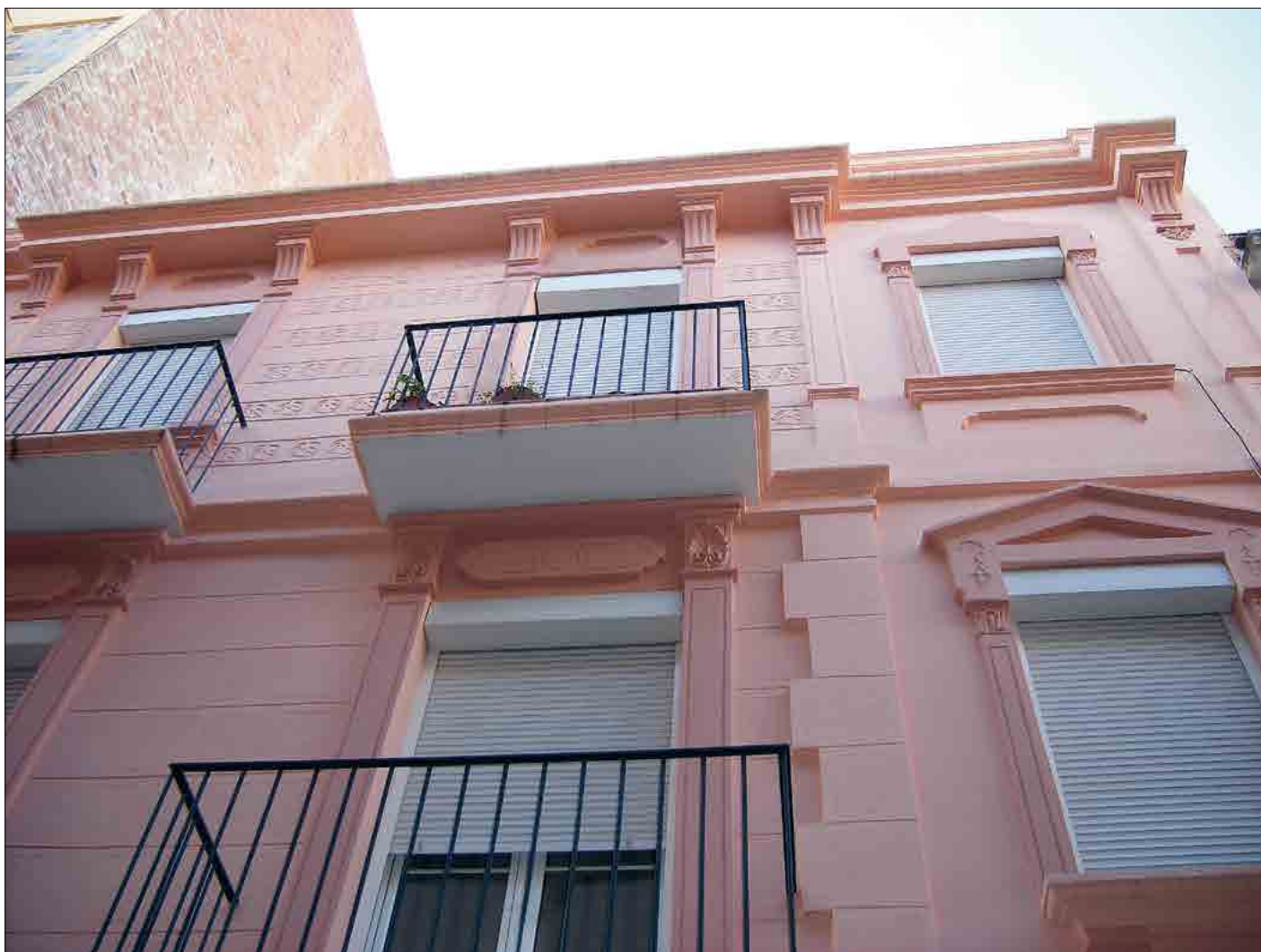
El perfil presentat per fer la reforma de la façana no reflecteix en absolut la rica i treballada solució final que podem admirar. Presenta els trets propis de les construccions locals; és a dir, unes obertures que mantenen un eixos ordenadors (normalment de nombre imparell, però en el nostre cas de quatre eixos), una jerarquia tant horitzontal (les finestres i els balcons de la primera són més grans que els de la planta segona) com vertical (els cos central de la façana sobresurt en relació a les parts laterals), un coronament de la façana que subratlla l’ordre cercat i li dona un acabat correcte, i l’ús d’elements ceràmics ornamentals (cartel·les, plafons, balustrades, medallons...).

D’altra banda, es pot observar una clara referència al món clàssic. Fixem-nos com l’emmarcament de les finestres del primer pis presenta la forma d’un temple grec, amb un frontó com a llinda i dos pilars laterals, que simulen sustentarlo, recolzats a l’ampit que actua com a basament. Aquesta proposta es pot comprovar en totes les altres obertures, però amb la variant, en alguna d’elles, que la llinda incorpora una lleu sinuositat que, d’alguna manera, ens recorda la corba acampanada, un recurs formal característic de Rafael Masó. La profusió de detalls decoratius, com són els esgrafiats d’alguns paraments plans, els grafismes que mostra cada columna, els volums dels capitells curiosament abillats, les incrustacions de detalls ornamentals així com els reenfonats de sota algunes finestres queden enquadrats per les cantoneres del bloc central i les columnes laterals, de manera que s’aconsegueix una composició rica i



Detall de l’emmarcament de les finestres.

Procedència: Jordi Soliguer.



Detalls decoratius i esgrafiats a la façana.

Procedència: Jordi Soliguer

compensada alhora. La rigidesa rectilínia i l'amorositat ondulant cohabitaven amb perfecta harmonia.

A més de l'aspecte global, que ofereix una bella imatge malgrat les desafortunades intervencions pictòriques, es pot comprovar el treball meticulós que requereix l'execució de cada detall. No hi ha materials cars ni solucions altisonants, hi ha el rigor de l'obra ben feta. Cada motllura, cada aresta, cada volum està elaborat de manera precisa. La imitació dels carreus de pedra que defineixen els pilars estructuradors de la façana és un pur artifici. El treball esmerçat a la façana és un cant a l'ofici de paleta perquè es detecta la mà experta, el domini del paletí, que més que perfilar modula un cantell o llisca una paret, i l'amor a un treball fet amb convicció i devoció. És el gest de l'home que gestiona la natura.

Tenim, doncs, una edificació prou interessant per poder conservar. El seu estat és força deplorable, però tenim la sort que es manté dreta i és recuperable. Aquest text pretén només exposar una realitat i fer un toc d'alerta. Estaria bé que no prengué el mateix destí que han patit altres construccions molt més emblemàtiques que aquesta, però això el temps ens ho dirà. De moment, gaudim-ne ara que la podem contemplar.

Bibliografia:

- FALGÀS, Jordi. "Rafael Masó com a paradigma". En *La Mancomunitat de Catalunya a les terres de Girona*. Girona: Diputació de Girona / Obra Social La Caixa ("Quaderns de la Revista de Girona", 79), 2016.
- JARDÍ, Jordi. "El noucentisme. Rasgos definidores". <http://www.cuentayrazon.org/revista/pdf/036/Num036_013.pdf>
- MIRALPEIX, Xavier. "L'arquitectura del noucentisme", 2012. <<http://xaviermiralpeix.blogspot.com.es/2012/11/larquitectura-del-noucentisme.html>>
- SOLA-MORALES, Ignasi. "Sobre noucentismo y arquitectura. Notas para una historia de la arquitectura moderna en Cataluña (1909-1917)". ISM i Rubió, I. D. S. M. (1976). "Cuadernos de arquitectura y urbanismo", 113, 19-34. ■

El Lloret màgic d'en Joan Baptista Bernat

Glossa que va fer en Josep Bernat i Montero el dia 27 d'octubre de 2016 en motiu de la commemoració del Dia Mundial del Patrimoni Audiovisual.

En primer lloc, vull expressar el meu agraïment al Servei d'Arxiu Municipal de Lloret de Mar per haver recordat el meu pare, Joan Baptista Bernat, al cel sia, el dia que es va celebrar el Dia Mundial del Patrimoni Audiovisual al Teatre Municipal, amb un film elaborat a partir d'imatges de les gravacions que efectuava ell mateix a Lloret amb la seva càmera.

Tot seguit us vull parlar d'alguns records entranyables que tinc del meu pare. Les meves primeres passes, de ben petit, van quedar immortalitzades en una pel·lícula Pathé-Baby, filmada fa setanta-cinc anys, en la qual apareix el bateig del meu germà Joan. La llevadora el portava ben embolicat i només se'm veia a mi a collibè del meu pare i fent monades. Aleshores tenia un any. Aquesta filmació és un exemple de l'afició que el nostre pare va tenir sempre per la fotografia i el cinema.

Amb la seva voluminosa càmera de filmar Pallard de 16 mil·límetres el meu pare es posava enmig de ministres, cardenals i tota mena d'autoritats civils, eclesiàstiques i militars. Com que el veien amb aquella càmera professional ningú no li deia res; ans al contrari, tothom s'hi posava bé perquè es pensaven que era un operador de càmera del NO-DO.

La inauguració de l'aeroport de Girona, la coronació canònica de la Mare de Déu de Montserrat –de la qual el cardenal oficiant, quan va rebre el reportatge fotogràfic, li va enviar una carta de felicitació i agraïment– i la inauguració de la font de Canaletes de Lloret –amb l'assistència del batlle de Barcelona, Josep Maria de Porcioles– van ésser filmades d'aquesta manera.

La seva altra passió era la màgia, per la qual molts el recorden. Els seus inicis com a Mestre de Jocs de Mans foren d'allò més senzills. Nosaltres teníem quatre anys i no volíem menjar sopes. Ell, perquè no féssim rebequeries, ens feia petits jocs de mans amb les cartes. Aquests jocs tan innocents devien tenir força èxit perquè van aconseguir que s'anés afeccionant a la màgia en companyia del seu amic de tota la vida, Esteve Fàbregas. Potser algú el deu recordar al Cine Modern quan, mentre anava mirant el film i amb la sala a les fosques, ell es treia de la butxaca cartes, didals i monedes, i els anava manipulant.



Perspectiva del Teatre Municipal durant l'acte d'homenatge a Joan Baptista Bernat.

Procedència: SAMLM (M. Assumpció Comas)



En Josep Bernat fent la glossa del seu pare, Joan Baptista Bernat.

Procedència: SAMLM (M. Assumpció Comas)

Va guanyar dos premis internacionals al Congrés de Ginebra: un primer premi de manipulació amb ventalls de colors fets per ell mateix i un altre primer premi de cartomàgia o jocs sobre taula. Va estar a punt de no poder actuar perquè va arribar tard. Va rebre, amb tota justícia, una forta escridassada de l'organitzador. En feia culpable a mossèn Torrent i a mossèn Joan perquè començaven sempre els funerals amb mitja hora de retard, cosa a la qual la gent del poble ja estava acostumada.

Ja de gran es va deixar estimar per mags d'arreu que li van alegrar la vellesa.

Molts deuen recordar també, per fotografies fetes per l'Àngel Martínez de la Guardia, les excursions que feia amb una colla d'amics a pobles veïns on es feien mercats. Passejaven un espectacular llit de claus amb el faquir Ali Bel, venien perfums orientals i el senyor Mas retratava el pensament.

Pel que fa les seves altres aficions, la música l'apassionava. Gaudia molt escoltant òperes i li agradava molt fruir-ne al Liceu. Cal dir que amb l'avi Melcior Montero ajudaven mossèn Torrent a fer cançons per a les caramelles. També s'emocionava amb els cuplets de la Raquel Méller, sobretot amb *La violetera*, que l'avi Montero tocava magistralment en les seves actuacions. Amb l'avi Melcior Montero, el senyor Esteve Fàbregas i altres amics van escriure *La Bella Dolores* amb escenes costumistes de la nostra vila.

Cada matí anava a l'Ajuntament a buscar el seu amic Esteve Fàbregas, Estevet. Anaven a fer un passeig que els grecs haurien anomenat peripatètic. A mi, tot i que no em deixaven parlar gaire, també m'hi volien. Amb ells vaig aprendre art, filosofia, literatura, cinema... També parlaven molt d'una cosa d'allò més banal, però que ells s'agafaven amb gran passió: sobre quina màquina d'afaitar elèctrica anava més bé, la Remington del senyor Estevet o la Sunbeam del pare. El passeig s'acabava escoltant els senyals horaris de Radio Nacional de Espanya i posant de costat els seus rellotges, el Longines del senyor Estevet i el Tissot del pare, per comprovar quin era el més exacte. Qui guanyava tenia una gran satisfacció que li durava la resta del dia.

Per acabar, vull expressar la meva emoció i alegria per l'homenatge que se li ha fet al meu pare. I sobretot, us vull agrair a tots vosaltres la gentilesa d'acompanyar-nos aquest vespre. Moltes gràcies! ■

Antoni Alsina. Administrador de finques

Xavier Orri - Marina Garcia
TIC. Serveis

Tono (Antoni) Alsina és administrador de finques i AICAT (Agent Immobiliari de Catalunya) de l'empresa familiar Finques Alsina, i la seva llarga tradició en aquest sector li ha permès conèixer de ben a prop l'evolució urbanística de la vila de Lloret, com també els canvis que ha patit l'àmbit immobiliari en els darrers temps.

L'any 1960 Antoni Alsina Parés i Esteve Alsina Sala junt amb Josep Alsina Gros, van fundar l'empresa com agència de transacció, lloguer i venda de finques a la casa del Passeig Verdagner que antigament havia estat propietat de les *noies de can Font*. Eren temps en que les cases es coneixien pel seu motiu i no per l'adreça. Sens dubte, la coneixença que ambdós tenien sobre la història de les cases, dels seus propietaris i de les finques eren un valor afegit per gestionar la venda i el lloguer d'immobles.

“L'oncle Esteve tenia, i encara conserva, un plànol amb gairebé totes les finques senyalitzades i els seus propietaris. Sovint hi incorporava senyes i punts característics del territori lloretenc com a referència per saber-ne la ubicació.”

De les converses de barberia al despatx

Les primeres gestions de compra-venda de finques es van dur a la barberia que regentaven els germans Josep i Manel Alsina Gros (pare i oncle d'Antoni Alsina i Parés). Cal buscar els orígens de l'empresa de gestió immobiliària en aquest moment. Si bé regentaven la barberia, combinaven aquest ofici amb l'assessorament en la compra-venda de finques. Ambdós van ser pioners en el negoci de l'administració de finques al municipi, no en va ostentaven els números de col·legiat 7 i 57 respectivament, fet que denota l'antiguitat de l'empresa.

“La barberia, coneguda popularment amb el nom de *Cal Cintet*, ubicada al carrer de la Vila, era un lloc de reunió social i aquest esperit el va conservar el meu pare en fundar l'empresa. Sempre va voler mantenir la cordialitat amb el tracte amb el client. De fet la butaca d'sky gris on s'asseien els clients va ser traslladada al despatx que més tard s'inauguraria al Passeig Verdagner.”

L'arxiu com a eina de treball essencial

Com a usuari habitual de l'arxiu la majoria de consultes que realitza són de caire administratiu: plànols, expedients d'obres i altra documentació tècnica referent a finques o immobles. Per tal d'accedir a tota aquesta informació presenta una instància a l'OIAC, on hi adjunta les autoritzacions i acords dels titulars i interessats dels expedients administratius. Un cop es localitza la documentació, aquest SAMLM el posa a disposició de l'usuari.

“Els tràmits per a la consulta dels documents han canviat molt. Abans del 1992, data de creació del SAMLM, tota la documentació es trobava a l'Ajuntament i no existia una consciència de preservació i conservació de tots aquests expedients com ara mateix hi és. Fins i tot, en alguns casos podíem demanar en préstec la documentació que es necessitava, cosa que ara seria impensable.”

La visió i el record del munt d'expedients que arribaven a les oficines de l'empresa familiar: lligalls, carpetes, tubs amb plànols... contrasta amb la realitat actual, en que les consultes i les reproduccions de documents s'han agilitzat moltíssim a través de les noves tecnologies: internet, documentació electrònica,



En Tono a la sala de consulta del SAMLM
Procedència: SAMLM

reproduccions digitals... Queda lluny doncs la visió romàntica dels papers vells i amuntegats sobre la taula del despatx.

Gràcies a la introducció de les noves tecnologies el procediment de sol·licitud de documentació mitjançant instàncies digitals ha agilitzat el procés de consulta. En Tono combina la presentació d'instàncies in situ amb la via telemàtica segons la tipologia de consulta. Alhora també és usuari de la plana web del SAMLM, on cerca de manera particular imatges i premsa antiga.

L'Arxiu familiar

En Tono ha estat sempre una persona amb inquietuds musicals, literàries i artístiques fet que l'ha portat a interessar-se pels orígens familiars i per la història local. La família Alsina Fumanal encara conserva plànols i documentació privada que fan referència a la fundació de l'empresa, com per exemple, unes carpetes perfectament ordenades i classificades pel seu pare. Però també recorda un moble amb plànols que, malauradament, es va perdre després d'una fuga d'aigua.

“En relació amb les consultes de caire històric, he pogut consultar en aquest SAMLM informació sobre un avantpassat familiar enterrat a Veracruz del qual conservem un rellotge i un bagul. D'altra banda també he consultat llibres de la biblioteca auxiliar per documentar-me sobre la història de Lloret.”

En Tono recorda que de petit sentia anomenar les cases pel seu motiu o sobrenom; i també recorda la toponímia popular per a la designació d'alguns indrets del municipi. Avui, quan consulta expedients i documentació de l'arxiu s'adona que bona part d'aquests noms han estat totalment assimilats i que actualment designen urbanitzacions o barris de nova creació.

“Era un moment en que més enllà del “cruce” semblava que tot era molt allunyat, i quan algú anava cap a aquell sector ho identificava, col·loquialment, amb l'expressió “anar a pagès”.”

Per a en Tono les visites al servei d'arxiu són una eina de treball essencial que l'ajuda a completar diferents tràmits administratius, i que també li facilita l'obtenció de certificats i documents per presentar a diferents administracions.

Habitualment el SAMLM rep la visita d'un munt d'usuaris que, com en Tono, cerquen documentació administrativa per a poder gestionar litigis, tràmits, reclamacions, recursos... Sens dubte, el percentatge de consultes de caire administratiu és molt més elevat que les sol·licituds de caràcter històric; però, en qualsevol cas, una de les funcions principals del servei d'arxiu és posar a disposició de la ciutadania el patrimoni documental del municipi.

Moltes gràcies Tono. ■

El turisme a Lloret els anys 50

M. Antònia Leal Sayrol

En el moment que ens visità el bus de la fotografia no podíem arribar a imaginar que la tipologia de turisme que més quantitat de visitants portaria a la nostra vila duria aparellada l'arribada de busos, setmana rere setmana i en quantitats molt importants.

La fotografia correspon a l'autocar més antic de Globus Reizen, que posteriorment exhibien a les fires de la RDA. Globus va ser una de les primeres agències de viatges que va portar turistes a Lloret i potser la que va venir més anys. A més, Globus va saber valorar l'oferta turística de Lloret en el seu conjunt.

Eren uns moments difícils per a l'economia del país. Eren els anys del Pla Nacional d'Estabilització Econòmica, proposat per Laureano López Rodó l'any 1959, una alternativa a la precarietat del moment que es va saber aprofitar. Gairebé tothom s'hi va apuntar i, d'aquesta manera, Lloret ho va apostar tot en una sola carta: el turisme.

A Lloret, des de feia molts anys, hi havia hagut força estiuiejants. La majoria eren professionals liberals i descendents de lloretencs, ben posicionats econòmicament, que tenien casa al poble dels seus avantpassats. No va trigar a arribar una altra tipologia de turistes. Primer anglesos, arribats amb avió a Barcelona, i francesos, que aprofitaven la proximitat del seu país per poder gaudir de les seves vacances entre nosaltres.

Hi havia algun hotel, tot i que pocs encara. Alguns turistes s'allotjaven en cases particulars amb dret a fer ús de la cuina. Una cosa molt semblant a l'"air bed and breakfast" (Airbnb) dels nostres dies.

És dels primers hotels i pensions d'aquella època del que voldria parlar, encara que no tant de les seves característiques com de la forma com eren gestionats.

El turista, tant si era en règim d'estada en una casa particular com en un hotel, establia un vincle molt fort d'amistat i

respecte mutu amb qui l'acollia. Això es va mantenir en el moment en què es va passar del primer règim –sojorn en una casa particular– a l'estada en hotels, fossin de la categoria que fossin.

Es tractaven els clients amb esperit de servei, que no s'ha de confondre amb servilisme. Els hotelers coneixien les preferències de cada client; sabien quan els agradava venir, cada estiu se'ls reservava la seva habitació preferida... Al *planning*, al marge d'estar marcat amb el senyal pertinent, s'hi posava un nom o referència que l'hotelier coneixia de cada any. Quan un turista necessitava una atenció especial, se li facilitava, així com el tipus de menjar que més li convenia.

Els establiments hotelers, en un primer moment, no disposaven de grans sales ni d'uns metres quadrats determinats segons la capacitat. Pocs tenien piscina i la majoria de personal no havia passat per l'escola d'hosteleria, ni per la de Girona ni per la de Lausana.

Així, ens podríem preguntar el següent: com és que els clients, els turistes, estaven contents, es sentien bé en aquest entorn i volien tornar cada any a la mateixa casa particular, pensió o hotel de Lloret?

Potser caldria matisar, abans de respondre a aquesta pregunta, que la tipologia de visitant corresponia al perfil al qual es vol accedir des de fa força temps. Professionals liberals, de classe mitjana, amb un poder adquisitiu prou alt com per a poder visitar altres zones turístiques amb més prestacions, equipaments i de més alta qualitat.

El que trobaven al Lloret de la dècada de 1950 era qualitat humana i bon tracte. Aquests dos valors eren per a ells molt més importants que tots els plusos que poguessin trobar en altres indrets lluny de Lloret; a més de l'encant natural de la nostra població i la voluntat de passar les vacances en un lloc de platja.

Per accedir a la tipologia de turisme que ara volem aconseguir no ens hauria calgut fer res més que no haver modificat aquell primer model, adaptat, això sí, a les noves tecnologies i a les noves necessitats materials. ■



Arribada a Lloret d'un grup de turistes alemanys amb un autobús de la Federació d'Associacions Alemanyes d'Autobusos. Any 1955.

Procedència: SAMLM - Fons Lloret Turisme (ST. 064.592.003)

Edició i coordinació: Servei d'Arxiu Municipal de Lloret de Mar.

Redacció: C. Josep Lluhi, 24, 1r - Tel. 972 368 457 - Fax 972 373 181 - a/e: arxiu@lloret.cat - www.lloret.cat/arxiu.

Consell de redacció: M. Assumpció Comas, Joaquim Daban, Joan Domènech, Fèlix Rabassa, Lluïsa Baltrons, Albert Robert i Jordi Soliguer.

Assessorament lingüístic: Oficina de Català de Lloret de Mar. Impressió: AG Cantalozella. Tiratge: 600 exemplars. DL: Gi-1.417/2003.