



La parada de Sesmond

L'Escola Superior d'Arxivística i Gestió de Documents de la Universitat Autònoma de Barcelona. 20 anys d'un exitós projecte de formació universitària

Joan Pérez i Ventayol

Director de l'Escola Superior d'Arxivística i
Gestió de Documents
Universitat Autònoma de Barcelona

L'arxivística encara és una disciplina poc coneguda pel gran públic. Bé, de fet, no és que sigui desconeguda, sinó que encara hi ha, en general, una visió de l'arxivística molt encasellada a una imatge de documents antics plens de pols, dipositats en un espai fosc i que només són accessibles a erudits i a historiadors interessats per coses antigues. Però a poc a poc la ciència arxivística –perquè d'una ciència es tracta i així l'anomenen les grans universitats del món, *archival science*– comença a ser vista com una disciplina que implica moltes altres coses. Moltes més.

Cal dir que a casa nostra, a Catalunya, fa temps que els arxius i els professionals que hi treballen són vistos amb un cert reconeixement per altres territoris de l'Estat; i, arreu del món, l'arxivística catalana té avui força anomenada. Arxivers i arxiveres de renom treballen en institucions d'abast europeu i mundial i ocupen càrrecs a organismes internacionals vinculats a aquesta disciplina. El país, a més, està dotat d'un sistema arxivístic que ha permès consolidar una estructura prou sòlida per projectar-se, precisament, cap a aquests altres entorns.

L'estructura del model arxivístic català està conformada, a grans trets, per un desplegament normatiu molt important que arrenca amb el traspàs de la competència en arxius a les comunitats autònomes i que també és fruit de la tradició arxivística catalana anterior a la dictadura franquista. Aquí cal sumar-hi una direcció pública vinculada al Departament de Cultura de la Generalitat que va desplegar tota aquesta normativa, va crear els òrgans rectors del sistema, va territorialitzar els centres amb la Xarxa d'Arxius Comarcals i va crear l'Arxiu Nacional de Catalunya i els arxius centrals de les conselleries. És més, aquí encara cal afegir-hi els arxius municipals i de l'administració local, així com tots els arxius privats existents (eclesiàstics, d'institucions, d'entitats, d'associacions, d'empreses, personals, etc.).



Autoria: Fundació UAB.

Però en aquest model hi mancava la part formativa. És a dir, faltaven estudis superiors que permetessin la formació del personal tècnic dels arxius i de les noves formades de titulats, i que també incentivessin la creació de literatura científica i d'un corpus teòric relacionat amb la recerca i la investigació. Després de diferents temptatives d'ensenyaments a finals dels anys vuitanta i durant els noranta, va ser en el si de l'Associació d'Arxivers que va sorgir el projecte de crear uns ensenyaments universitaris permanents dedicats a la disciplina arxivística per complir amb tots aquests objectius. Després de negociacions amb altres centres universitaris de l'Estat, que oferien formacions similars a nivell espanyol, finalment va ser la Universitat Autònoma de Barcelona qui es va posar a disposició per acollir uns estudis d'aquest estil. Gràcies a l'impuls de persones del món arxivístic i d'acadèmics de la mateixa universitat es va poder crear una Escola Superior d'Arxivística que va quedar vinculada a la Fundació de la UAB, on encara és avui en dia. Sens dubte, constitueix una iniciativa pionera en el marc de l'Estat espanyol i amb pocs precedents a Europa i al món, ja que és la primera institució educativa dedicada només i exclusivament a l'àmbit dels arxius i la gestió dels documents.

La seva creació va ser l'any 2002 i els primers estudis de grau superior es van posar en marxa el curs següent, el 2002-2003. Amb el seu conegut acrònim d'ESAGED, l'Escola ha esdevingut un referent de la formació en arxivística a escala catalana, estatal i internacional perquè s'hi han format més de mil tres-cents persones a tots els nivells i en els diferents àmbits de la ciència arxivística. I perquè ha estat una bona plataforma d'inserció professional i laboral per a les persones titulades, que han estat capaces de fer valer amb èxit la seva expertesa i la seva vàlua professional allà on han anat.

Però l'ESAGED, al llarg d'aquest 20 anys i escaig d'existència, ha acompanyat, juntament amb els altres actors, el procés de transformació i reconeixement que ha experimentat l'arxivística catalana en els darrers temps. I a conseqüència de la visió professionalitzadora dels estudis que imparteix, ha sabut actualitzar i modernitzar els discursos i els continguts acadèmics adaptant-los a l'evolució de la disciplina i de la professió, però sense perdre els orígens: primer amb la gestió documental, després amb l'administració electrònica i la transformació digital, i ara amb l'arxivística de dades, l'anàlisi de processos i el paper central que els arxivers i les arxiveres juguen a les organitzacions, tant públiques com privades.

Actualment, l'Escola té diferents línies d'actuació. Òbviament, la principal i

més important és la que fa referència a l'àmbit de la formació, on avui en dia ofereix una titulació de màster oficial en arxivística i governança de la informació. Aquests són uns estudis d'iniciació que es posaran en marxa el proper curs amb la incorporació de la tecnologia, l'enginyeria de processos i procediments, la gestió d'actius digitals (documents electrònics, dades, objectes d'informació, etc.) i l'atenció als nous paradigmes. L'Escola, però, també ofereix un ampli catàleg de formació continuada amb diferents postgraus i una gran varietat de cursos d'especialització sobre aspectes molt més específics, com són els documents electrònics, els documents fotogràfics o els documents audiovisuals i sonors; però també en gestió executiva, drets humans, transparència i de document *controller*. Sí, l'arxivística és molt més que aquella visió a la qual fèiem esment al començament de l'article.

Un altre àmbit de l'Escola és la recerca i la investigació, que permet generar coneixement i crear marc teòric. En aquest sentit, l'any 2013 es va posar en marxa una línia de recerca en arxius i gestió de documents al programa de Doctorat en Història Comparada, Política i Social de la UAB. A dia d'avui ja s'han presentat diverses tesis doctorals que doten l'arxivística de persones d'alt nivell acadèmic i d'un coneixement molt especialitzat.

I, finalment, un tercer àmbit d'actuació, més petit, seria el de la consultoria. És a dir, l'assessoria que l'Escola ofereix a entitats públiques i empreses privades en matèria de gestió documental i arxiu, fet que permet conèixer problemàtiques i solucions implantades a les organitzacions i, per tant, traslladar-les després a les aules per treballar amb l'alumnat.

I, amb tot, l'Escola ja ha complert vint anys. I esperem fer-ne molts més per seguir oferint les propostes formatives a totes les persones interessades en aquesta disciplina – en aquesta ciència –, que esdevé una professió de futur en un món altament informatitzat, però que també és una garantia dels drets de la ciutadania i del manteniment i preservació de la memòria de les nostres societats.



Autoria: Fundació UAB.

1. Accés als documents i a la informació

1a. Les consultes

L'any 2022 ha seguit l'estela de l'evolució de les dades que ja s'havia produït l'exercici anterior. S'ha aprofundit en l'increment de les consultes tant pel que fa als usuaris com a la documentació consultada.

Al quadre adjunt n.º 1 (consultes, préstecs i usuaris en el període 2010-2022), es pot observar un increment de la interacció dels usuaris amb l'arxiu, tant pel que fa als documents consultats com pel que fa als usuaris que han vingut a les nostres dependències. En xifres percentuals, es pot constatar que a l'any 2022 hi ha hagut un 60% més de consultes que l'any anterior. Sens dubte, aquest fort increment està relacionat amb la necessitat dels ciutadans de cercar antecedents per realitzar obres, obrir activitats i reclamar drets.

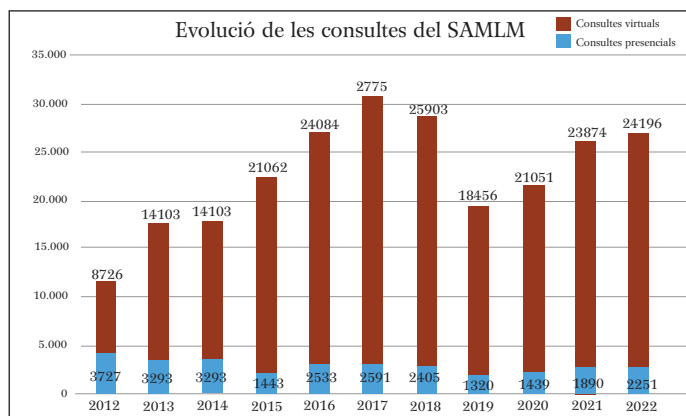
Si ens centrem específicament en les consultes virtuals, cal assenyalar que han continuat creixent. Sens dubte, l'increment i la millora en les condicions de consulta de la documentació que tenim actualment a l'arxiu en línia ha donat els seus fruits. Enguany hem continuat treballant per a posar a disposició dels investigadors un important nombre de documents que són fonts primàries de gran interès per a la investigació històrica.

1b. Els préstecs

Des del SAMLM s'ha continuat amb la política de limitar al màxim els préstecs a les unitats administratives i, en contrapartida, s'ofereix la possibilitat de digitalitzar els expedients per tal de garantir molt millor la custòdia i la conserva-

1c. Les reproduccions

Les reproduccions de documents poden derivar de consultes particulars, és a dir de ciutadans que consulten documentació de l'arxiu i també de consultes internes, les que han estat realitzades per treballadors de l'Ajuntament.



Gràfic 1

Les reproduccions que deriven de consultes particulars es produeixen per la necessitat de presentar documents o bé disposar de plànols per a fer reformes o canvis en el negoci. Les reproduccions derivades de consultes internes o administratives es produeixen com a conseqüència de la política de substitució dels préstecs per l'enviament d'una còpia digital dels expedients.

Com podeu veure a la taula adjunta enguany hem experimentat un gran increment de les reproduccions, el qual creiem que està relacionat amb l'augment de les consultes de la documentació en el SAMLM.

2. Els ingressos documentals

2a. Els ingressos ordinaris

Les transferències documentals han tornat a disminuir durant aquest exercici a causa de diversos factors. El principal

QUADRE DE REPRODUCCIONS	2017	2018	2019	2020	2021	2022
Documents textuais	14.269	43.307	27.636	16.051	16.532	25.844
Imatges	357	433	169	191	340	711
Documents audiovisuals	21	148	226	3	2	19
Cartografia i plànols	1.135	3.283	2.242	1.826	1.520	2.249
TOTAL	15.782	47.171	30.273	18.071	18.394	28.804

Quadre 2

Consultes, préstecs i usuaris en el període 2010-2022								
Any	Particulars			Administratives			Total	
	Virtuals	Presencials		Usuaris	Consultes	Préstecs	Usuaris	Consultes
	Consultes	Usuaris	Consultes					
2010	1.599	285	1.136	1.845	3.220	1.255	2.130	5.955
2011	3.077	362	1.429	1.581	2.742	1.137	1.943	7.248
2012	8.276	457	1.655	1.362	2.072	984	1.819	12.003
2013	14.103	457	1.537	1.482	1.756	940	1.939	17.396
2014	14.490	441	1.378	1.025	1.551	646	1.466	17.419
2015	21.062	281	1.162	1.162	1.655	714	1.443	23.419
2016	24.084	348	843	923	1.690	423	1.240	26.617
2017	27.715	443	1.276	683	1.315	137	1.271	30.306
2018	25.903	397	1.158	635	1.247	2	1.032	28.308
2019	18.456	292	723	352	597	0	644	19.776
2020	21.051	256	786	305	653	0	561	22.490
2021	23.784	343	1.282	309	608	0	617	25.764
2022	24.196	354	1.250	396	1.001	0	750	26.447

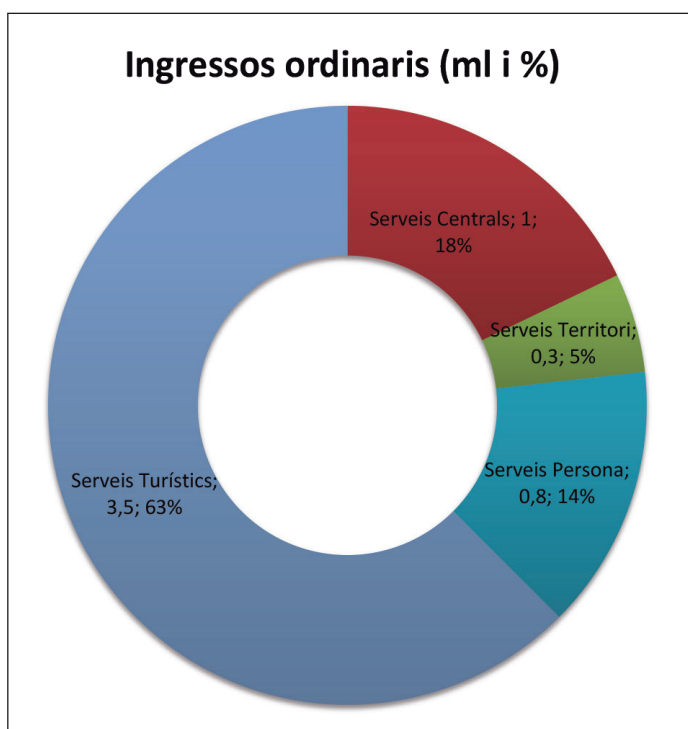
Quadre 1

és la impossibilitat de fer servir el dipòsit 6 de l'Arxiu Administratiu, pendent de les obres que han de resoldre el problema de filtracions que pateix de fa alguns anys. D'altra banda, la transferència de documentació electrònica en suports digitals ha continuat a l'alça. A més, els procediments de tria, avaluació i eliminació documental han permès d'augmentar lleugerament la capacitat disponible a l'Arxiu Central.

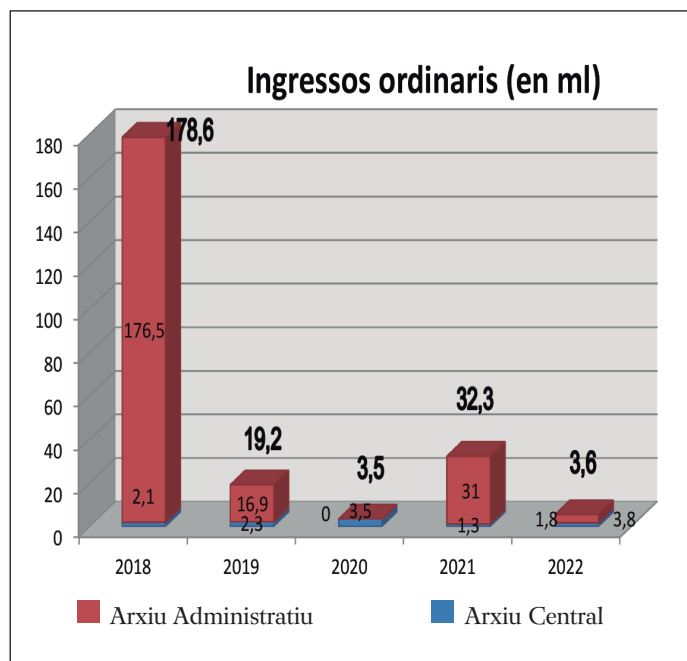
En total s'han transferit 5,60 metres lineals de documentació. El percentatge més destacat correspon a una transferència realitzada pel departament de Festes, inclòs dins de l'àrea de Serveis Turístics i de Promoció de la Ciutat (3,50 m.l., 63% del total). A continuació les àrees de Serveis Centrals (1 m.l., 18%), Serveis a la Persona (0,80 m.l., 14%) i Serveis al Territori i la Ciutat (0,30 m.l., 5%). Aquestes transferències han representat la incorporació de 1.350 registres més a l'Inventari General. Si hi sumem els registres procedents dels ingressos extraordinaris la xifra global augmenta de 296.623 a 305.211, amb un increment de 8.588 registres.

Ingressos ordinaris 2022			
Àrea	Metres lineals	Metres lineals	Percentatge
100.100 SERVEIS CENTRALS I DE PLANIFICACIÓ			
140 Arxiu	1,00	1,00	18,00
100.300 SERVEIS AL TERRITORI I LA CIUTAT			
341 Serveis Públics / Activitats Mediamamentals	0,30	0,30	5,00
100.400 SERVEIS A LA PERSONA			
430 Educació	0,80	0,80	14,00
100.600 SERVEIS TURÍSTICS I DE PROMOCIÓ DE LA CIUTAT			
630. Cultura	3,50	3,50	63,00
TOTAL		5,60	100,00

Quadre 3



Gràfic 2



Gràfic 3

2b. Els ingressos extraordinaris

Durant l'exercici han entrat al SAMLML un total de 49 ingressos documentals extraordinaris. De tot aquest conjunt, s'ha pogut completar el processat de 27 ingressos (a més de 10 corresponents a exercicis anteriors). La resta passa a formar part de la reserva i serà processada a mesura que es vagin finalitzant els ingressos en progrés.

L'ingrés de major volum és el corresponent al gruix del fons documental de la Peña Xino Xano. Aportat per un dels principals impulsors de l'entitat, Joan Draper i Montero, el fons en recull l'activitat d'ençà de la fundació l'any 1979 fins als nostres dies, i completa altres ingressos previs efectuats, en aquest sentit, també per Carles Carbonell i González. Aquest ingrés ha estat tractat de manera inicial amb un procediment de neteja i preclassificació, i queda incorporat a la reserva en espera de poder ser processat de manera integral.

Igualment, un bon nombre de famílies lloretenques han confiat enguany en el SAMLML per a la conservació de la seva documentació, com ara els Tibau-Rodés, Bonet-Cardona i Planas-Lloveras, entre d'altres. D'altra banda, persones amb vincles amb Lloret, com ara Lluç Rubio o Romà Torres, també han fet aportacions interessants en aquest sentit. Cal esmentar els ingressos arribats gràcies a la gentilesa d'altres arxius municipals. En concret ens ha arribat documentació de Benidorm, Sant Feliu de Guíxols i Tossa de Mar.

Aquestes cessions es poden fer sempre que es tracti de documentació descontextualitzada d'altres fons, o bé que no sigui significativa o rellevant en el fons documental en el qual estigui inclosa. Si una família de Lloret té documentació relativa a altres municipis, però relacionada amb l'activitat familiar o patrimonial, no la podem pas segregat. En canvi, si un particular aporta un únic document sobre altres municipis sí que es podria contemplar la possibilitat de remetre'l a l'arxiu en qüestió.

Memòria del Servei d'Arxiu Municipal 2022

CEDENT / DONANT		DOCUMENTACIÓ INGRESSADA
ARPÍ i MONTERO	Joaquim	Biblioteca auxiliar
ARPÍ i MONTERO	Josep Maria	Fons fotogràfic
ARXIU MUNICIPAL de BENIDORM / BLÁZQUEZ SOLDEVILA	Maria Victoria	Fons fotogràfic
ARXIU MUNICIPAL de SANT FELIU de GUÍXOLS / DE BLAS	Margarita	Hemeroteca local
ARXIU MUNICIPAL de TOSSA de MAR / MORÉ	David	Biblioteca auxiliar
BANCELLS i FERNÁNDEZ	Albert	Fons fotogràfic
BORDALLO CASTAÑEDA	José Luis	Fons documental Maria Carme Ciuró i Baixibern i José Luis Bordallo Castañeda
BOSCH i UTSET	Maria	Fons fotogràfic
CAMPRUBÍ i SENSADA	Josep	Biblioteca auxiliar
CARDONA i AUSTRICH	Pepita	Fons patrimonial Cardona
CARDONA i REIXACH / BONET PUIG	Angelina / Jordi	Fons patrimonial i documentació del Casal de l'Obrera
CASES	Josep Maria	Biblioteca auxiliar i fons fotogràfic
COMAS i COLL	Jordi	Fons fotogràfic
DOMÈNECH i MONER	Joan	Biblioteca auxiliar i hemeroteca local
DURALL i SERRA	Joaquim	Biblioteca auxiliar
FRANCO i MORELL	Paquita	Fons fotogràfic
FRESQUET i SERRET	Eliseu	Partitures de peces per a guitarra
LÓPEZ ÁLVAREZ	Eduardo	Fons documental Ramon Albertí i Maria
LLORCA i RIERA	Isidor	Fons audiovisual i material de difusió
MACIÀ i ALDRICH	Carles	Documentació investigació arxius
MARQUÈS i CARBÓ	Rosa	Fons audiovisual
MARQUÈS i COLOM	Cristina	Material de difusió
MARTÍNEZ i PLANAS	Jordi	Fons documental i fotogràfic
MAS i LLIBRE	August	Fons documental, audiovisual i fotogràfic
MOERS	Wilfried	Col·lecció de postals
MORENO ARBÓ / MAGÍ MORENO	Maria Cristina / Montserrat	Fons documental personal
OBREERIA DE SANTA CRISTINA / FRIGOLA i BOSCH	Arseni	Fons secció jove Corre Que Toquen
ORRI	Xavier	Material de difusió i documentació diversa

PANÉ i PLANET	Cristina	Fons audiovisual Josep Bernat i Montero
PARÉS i FIAT	Pau	Fons patrimonial Parés – Macià
PARRÒQUIA de SANT ROMÀ / BRUGADA i CLOTAS	Mossèn Martirià	Fons documental i material de difusió
PENYA XINO XANO / DRAPER i MONTERO	Joan	Fons documental Penya Xino Xano
PLANAS i MATEU / RELAT i LLOVERAS	Francesc / Cristina	Fons Hotel Planas
PUIGVERT i FÀBREGAS	Maria Remei	Fons audiovisual i fotogràfic
PUJÓS i TRESSERRAS	Salvador	Material de difusió
RIBERA i CARDONA	Josep	Fons documental personal; fotografies Cardona – Català; cartells Àlex Ragull
ROMANÍ i DRAPER	Joan Pau	Fons documental
RUBIO i MARTOS	Lluc	Fons personal
SAGARÓ i PLANIOL	Montserrat	Fons fotogràfic i material de difusió
SALA i VILA	Núria	Biblioteca auxiliar
SAMOS i PLANAS	Josep Maria	Material de difusió
TALLER d'HISTÒRIA de MAÇANET de la SELVA	Biblioteca auxiliar	
TIBAU i ROVIRA / RODÉS i OLIVERAS	Josep / Maria Carme	Fons patrimonial Tibau - Rodés
TORRELLAS i BUIXEDA	Maria Mercè	Material de difusió
TORRES i LÓPEZ	Romà	Fons patrimonial Sala - Parera
VALENTÍ i BOADA	Jordi	Fons documental Domènec Teixidó i Boadas
VILELLA i ROS	Maria Mercè	Fons documental Joan Pallàs
YANES TORRADO	Sergi	Biblioteca auxiliar

Quadre 4

2c. Avaluació documental

Enguany, com cada any, i d'acord amb la Llei d'arxius i documents 10/2001 i amb les Taules d'Avaluació Documental, hem continuat amb la nostra feina d'avaluació i tria documental. Aquesta tasca ens permet eliminar documentació que ha perdut la vigència administrativa i amb contingut informatiu que es pot recuperar mitjançant altres sèries documentals o bé accedint als originals.

S'han desenvolupat tres propostes d'eliminació de documentació sense interès històric i sense vigència administrativa i s'han eliminat un total de 8,3 metres lineals de documentació. Concretament, d'expedients reglats se n'han eliminat 70 caps, i de duplicats, esborranys i còpies, 241.

Amb aquesta finalitat s'han executat cinc processos d'eliminació de documentació. Així, hem pogut generar un total de 11,2 metres lineals que podran ser destinats a custodiar la documentació de noves transferències.

El SAMLM posa a disposició de la ciutadania el Llibre Registre d'eliminacions en el web de l'arxiu. En els camps descriptius d'aquest llibre registre es detalla tota la informació recollida en cada eliminació efectuada per part del Servei d'Arxiu. Hi podeu accedir a l'apartat *Informació General / Registre d'eliminació de documents* dins el web del SAMLM.

3. Tractament i protecció del patrimoni documental

El Servei d'Arxiu Municipal de Lloret de Mar ha portat a terme durant el passat exercici el processat i tractament dels següents ingressos documentals:

CODI DE FONTS	FONS	TRACTAMENT REALITZAT
100.000	AJUNTAMENT de LLORET MAR	Neteja, identificació, descripció, instal·lació i digitalització de documentació en diferents formats segons ingressos ordinaris de les àrees i seccions municipals i d'ingressos extraordinaris de petit volum
401.000	PARRÒQUIA de SANT ROMÀ	Identificació, descripció i instal·lació de documentació diversa (ingrés 2022/058)
510.000	MARTÍNEZ - PLANAS	Identificació, descripció i instal·lació de documentació diversa (ingrés 2022/042)
522.000	MAS - LLIBRE	Identificació, descripció i instal·lació de documentació en diversos formats (ingrés 2021/037)
523.000	JUANOLA - SAGARÓ	Identificació, descripció i instal·lació de documentació audiovisual i fotogràfica (ingrés 2021/046 i 2022/044)
527.000	BONET - CARDONA	Identificació, descripció i instal·lació de documentació diversa (ingrés 2022/019)
599.005	BERNAT - MONTERO	Identificació, descripció i instal·lació de documentació audiovisual (ingrés 2021/044)
599.026	SALA - PARERA	Identificació, descripció i instal·lació de documentació diversa (ingrés 2022/014)
599.029	TIBAU - RODÉS	Identificació, descripció i instal·lació de documentació diversa (ingrés 2022/020)
607.000	JOAN DOMÈNECH i MONER	Identificació, descripció i instal·lació de biblioteca auxiliar i hemeroteca local (ingrés 2022/039)
610.000	JOSEP RIBERA i CARDONA	Identificació, descripció i instal·lació de documentació diversa (ingrés 2022/017)
620.000	ISIDOR LLORCA i RIERA - TV LLORET	Identificació, descripció i instal·lació de documentació, filmacions i maquinari audiovisual (ingrés 2021/029 i 2022/052)
628.000	JOAQUIM ARPÍ i MONTERO	Identificació, descripció i instal·lació de biblioteca auxiliar (ingrés 2022/037)

629.000	JOSEP MARIA SAMOS i PLANAS	Identificació, descripció i instal·lació de material de difusió (ingrés 2022/029)
699.028	JOSEP VALLS i ROCA (a) BAMBI	Identificació, descripció, digitalització i instal·lació d'imatges provinents de l'ingrés 2016/002 (fase 6)
699.029	SANTI MORET i ABRIL	Identificació, descripció i instal·lació de documentació (ingrés 2021/047)
699.070	SERGI YANES TORRADO	Identificació, descripció i instal·lació de biblioteca auxiliar (ingrés 2022/008)
699.079	JOAQUIM DURALL i SERRA	Identificació, descripció i instal·lació de biblioteca auxiliar (ingrés 2022/040)
699.084	ELISEU FRESQUET i SERRET	Identificació, descripció i instal·lació de documentació textual (ingrés 2022/005)
699.094	JOSEP MARIA ARPÍ i MONTERO	Identificació, descripció i instal·lació de documentació fotogràfica (ingrés 2022/023)
699.105	DOMÈNEC TEIXIDÓ i BOADAS	Identificació, descripció i instal·lació de documentació textual (ingrés 2022/007)
699.124	MONTSERRAT LAMOGLIA i PUIG	Identificació, descripció i instal·lació de material audiovisual (ingrés 2018/065)
699.132	XAVIER ORRI	Identificació, descripció i instal·lació de documentació diversa (ingrés 2022/009)
699.136	SARA DÍAZ BEGOÑA	Identificació, descripció i instal·lació de documentació fotogràfica i recull de premsa (ingrés 2021/050)
699.137	MARIA CRISTINA MORENO i ARBÓ	Identificació, descripció i instal·lació de documentació diversa (ingrés 2022/011)
699.138	LLUC RUBIO i MARTOS	Identificació, descripció i instal·lació de documentació diversa (ingrés 2022/032)
799.018	ESBART DANSAIRE LLORETENC	Identificació, descripció i instal·lació de documentació en suports diversos (ingrés 2021/016)
803.000	EDITORIAL EFADÓS - L'ABANS DE LLORET DE MAR	Identificació, descripció i instal·lació de diversos fons familiars provinents de l'ingrés 2007/038 (fase 6)
808.000	SOCIEDAD DE AGUAS MINA MELITRONS	Identificació, descripció i instal·lació de documentació textual (ingrés 2021/053)

Quadre 5

4. Activitats i difusió

4a. Activitats desenvolupades pel SAMLM

Acte de cessió de documentació de l'Obreria de Santa Cristina al SAMLM

El dia 10 de febrer es va dur a terme la cessió en dipòsit d'una segona remesa de documentació de l'Obreria de Santa Cristina a l'Ajuntament de Lloret de Mar i al SAMLM.

L'acte es va celebrar a la Sala d'Actes de l'Ajuntament i va comptar amb la presència de l'Obrer Major de l'entitat, Arseni Frigola i Bosch, acompanyat per la resta d'obrers, l'alcalde de Lloret de Mar, Jaume Dulsat, la regidora Ana Garcia-Castany i el responsable del SAMLM, Joaquim Daban.

Aquesta segona entrega amplia la documentació cedida per l'Obreria el 2016 amb imatges, recull de premsa, partitures musicals, plànols, programes i material de difusió, a més de correspondència amb personalitats com Josep M. Pons i Guri i Josep Carner. La documentació abraça un període cronològic que va de l'any 1800 al 2000.



Un moment de l'acte de cessió de documentació de l'Obreria de Santa Cristina al SAMLM.
Procedència: SAMLM.

Presentació del projecte *La maleta. Documents i relats de la migració*

El dimecres 4 de maig a les 19:00 es va celebrar al Teatre de Lloret l'acte de presentació de *La maleta. Documents i relats de la migració*, un projecte que forma part del programa *Interseccionalitat i arxiu: un programa i quatre projectes* que el SAMLM impulsa des del 2021. L'acte va comptar amb la presència de la regidora de l'Arxiu, Ana García-Castany i la regidora de Benestar i Família, Arantxa Jiménez.

El projecte *La maleta* s'ha treballat conjuntament des dels Serveis Especialitzats d'Atenció Social de Benestar i Família i des del Servei d'Arxiu Municipal. A través dels records i de la documentació de les persones migrades es pretén construir un relat conjunt del passat, del present i del futur del nostre municipi, que posi de relleu que el



Foto de grup el dia de la presentació del projecte de *La maleta. Documents i relats de la migració* al Teatre de Lloret.
Procedència: SAMLM.

fenomen migratori forma part de la singularitat humana i que reconegui la migració com un valor fonamental en la memòria col·lectiva.

La tribuna del SAMLM: *Refugiats a Lloret de Mar durant la Guerra Civil*

Des del SAMLM s'ha impulsat una nova iniciativa de difusió cultural: La tribuna del SAMLM. A través d'aquesta activitat s'organitzen conferències, debats i presentacions que pretenen difondre a la ciutadania la història i el patrimoni de Lloret de Mar. És per això que el 17 de maig a les 18:00 es va celebrar a la sala polivalent del SAMLM la conferència *Refugiats a Lloret de Mar durant la Guerra Civil*, a càrrec de l'investigador i responsable de la pàgina web *Guerra Civil a la Selva* Joan Garcia Lupiàñez. En aquesta conferència es va parlar de la creació dels Comitès per a l'Ajuda als Refugiats, dels llocs d'origen, de la relació de cases de Lloret on s'establiren i de l'exili cap França, entre d'altres qüestions. I aquest mateix dia, també es va comptar amb l'aportació de Mónica Puertas, que tractà sobre el *Espacio para la memoria y los derechos humanos* d'Argentina.



Joan Garcia i Lupiàñez i Mónica Puertas en un moment de la conferència *Refugiats a Lloret de Mar durant la Guerra Civil*.
Procedència: SAMLM.

Paraules i expressions lloretenques

El SAMLM va col·laborar amb la campanya *Paraules i expressions lloretenques*, organitzada per l'Associació de Comerciants de Lloret de Mar i l'Oficina de Català de Lloret de Mar (CPNL). Aquesta campanya consisteix a donar a conèixer mots i expressions populars lloretenques i en la seva segona edició es va centrar en les que tenien a veure amb el món dels *americanos*, dels pescadors i dels pagesos. Es van distribuir punts de llibre d'aquesta campanya als establiments membres de l'associació de comerciants.

El Dia Internacional dels Arxius al SAMLM

El 9 de juny, coincidint amb el Dia Internacional dels Arxius, el SAMLM va dur a terme la presentació del número 21 del seu butlletí *Sesmond*. L'acte es va celebrar a les 20:00 a la sala de plens de l'Ajuntament, amb la presència dels autors, del cap del servei d'arxiu, Joaquim Daban, del regidor de Cultura, Cristian Fernández i de la regidora de l'arxiu, Ana García-Castany.



Acte de presentació del butlletí *Sesmond* realitzat durant la celebració del Dia Internacional dels Arxius
Procedència: SAMLM.

Col·laboració amb l'Anuario de la Escuela de Archivología de Córdoba (Argentina)

El nostre servei d'arxiu va efectuar una col·laboració amb l'*Escuela de Archivología* de la facultat de filosofia i humanitats de la *Universidad Nacional de Córdoba* (Argentina), amb la publicació d'un article del cap del nostre servei d'arxiu, Joaquim Daban, a l'anuari d'aquesta institució del món de l'arxivística argentí. L'article porta per títol *La función social de los archivos, participación ciudadana, redes sociales e interseccionalidad: iniciativas impulsadas en el archivo municipal de Lloret de Mar*.

La tribuna del SAMLM: Mina Melitrons. Quan Lloret bevia aigua de la Rocagrossa

El dimarts 4 d'octubre a les 18 h. es va celebrar a la sala polivalent del SAMLM una nova conferència del cicle *La tribuna del SAMLM*, aquesta a càrrec de Lluís Cruz i Berasategui, periodista i president de l'Associació de Veïnes i Veïns de Lloret de Dalt. El conferenciant ens va informar que aquesta mina va estar activa i va portar aigua a Lloret fins el 1962. També ens assabentà, entre d'altres fets, del traçat d'aquesta mina, que recollia l'aigua de la Rocagrossa i la duïa fins el nucli urbà de Lloret, i de la galeria subterrània de més de 150 metres de llargada que encara es conserva.



En Lluís Cruz durant la seva conferència *Mina Melitrons. Quan Lloret bevia aigua de la Rocagrossa*, celebrada en el marc del cicle *La tribuna del SAMLM*
Procedència: SAMLM.

Dia Mundial del Patrimoni Audiovisual 2022: Una vida a través de l'objectiu, Francesc Mas i Ruhí

El dijous 27 d'octubre el SAMLM va celebrar l'edició de 2022 del Dia Mundial del Patrimoni Audiovisual amb la presentació de l'audiovisual produït pel nostre servei d'arxiu *Una vida a través de l'objectiu. Francesc Mas i Ruhí, filmografia (1960-1970)*. Aquest vídeo està format per fragments de films d'en Francesc Mas i Ruhí, com ara *Platges les de Lloret* (1964), *Barcelona ama a sus piedras* (1968), *El romànic català*, *Empúries*, *Lloret a l'hivern*, *Nieve y sol en España* i *El Museu Marítim de Barcelona* (1974). L'acte va comptar amb la presència del fill de l'homenatjat, August Mas i Llibre.

Amb aquest audiovisual i amb tots els altres que s'han presentat en edicions anteriors d'aquest dia mundial, el SAMLM vol donar a conèixer la documentació audiovisual que custodia i les tècniques que cal aplicar per a la seva correcta conservació.



El Teatre de Lloret durant l'acte de celebració, el 27 d'octubre, del Dia Internacional del Patrimoni Audiovisual, durant el qual es va fer la presentació del vídeo *Una vida a través de l'objectiu. Francesc Mas i Ruhí, filmografia (1960-1970)*, produït pel SAMLM.
Procedència: SAMLM.

Projecció del film *El color de tus ojos*

L'empresa Rescat Films Setè Art, després de localitzar i restaurar el film *El color de tus ojos*, rodada el 1952 a Lloret de Mar, i protagonitzada per Joan Agustí, *l'Artista*, en va fer la projecció el dilluns 21 de novembre a les 20 h, al Teatre de Lloret.

A l'acte hi van participar, a més de l'alcalde Jaume Dulsat, Isidor Llorca, de Rescat Films Setè Art, el periodista Josep Puigbò, el periodista especialitzat en cinema Àlex Gorina, i la cantant i actriu lloretenca Anna Maria Agustí "Nina". Aquesta projecció de la còpia restaurada va comptar amb el suport del SAMLM.



Presentació del film *El color de tus ojos*, que es va portar a terme al Teatre de Lloret el 21 de novembre.

Procedència: SAMLM.

Visites de centres educatius

El 2022, juntament amb la col·laboració del professorat de les diferents escoles i instituts que ens han visitat, hem tingut l'oportunitat de posar en pràctica noves visites a la carta adaptades al currículum de cada curs. Aquestes visites ofereixen l'oportunitat de donar un servei personalitzat i adaptat a les necessitats de cada grup i ampliar l'oferta educativa del SAMLM.

La darrera setmana de gener dos grups de 5è de primària de l'escola de la Immaculada Concepció van realitzar la visita a les nostres instal·lacions per complementar el projecte realitzat a l'aula sobre els carrers amb nom de dona a Lloret. Durant la visita, a més de conèixer les dependències de l'arxiu i els diferents dipòsits, també se'ls ha mostrat els diferents suports documentals que conservem: pergamins, paper, plaques de vidre, pel·lícules... Alhora se'ls va facilitar informació sobre les dones més destacades de la història del municipi que actualment tenen un carrer amb el seu nom.

La primera setmana de febrer va ser el torn dels alumnes de 1r de batxillerat científic de l'escola Immaculada Concepció. A classe havien treballat els efectes i canvis dels temporals, tant naturals com causats per l'acció humana. Des del SAMLM, a banda de fer un recorregut per les instal·lacions i conèixer les funcions d'un arxiu, es va seleccionar tota una sèrie d'informació i documentació per a poder complementar la visita. L'extens fons d'imatges que s'hi conserva va servir per poder observar els canvis soferts a la primera línia de mar i quina ha estat l'evolució de la platja d'ençà de principis de segle. Per acabar, han pogut veure diferents imatges dels efectes i els estralls provocats pels temporals marítics. L'activitat va finalitzar amb la

projecció d'un petit reportatge històric de la productora *Gaumont* sobre el gran temporal de 1915 que va patir el nostre municipi.

El mes de març ens van visitar els alumnes de 2n d'ESO de l'institut Sant Quirze. La proposta del professor era poder conèixer els aspectes més rellevants del Lloret del segle XIV. A la Sala Polivalent del SAMLM van rebre les explicacions i les eines necessàries per treballar el segle XIV a través de l'observació de diversos documents. Tota la informació rebuda els va servir, un cop a l'aula, per a poder aprofundir en els temes proposats pel professor.

Mitjançant l'observació de pergamins, articles, il·lustracions i recreacions els alumnes van poder veure de primera mà com era la societat lloretenca en aquella època, la seva economia, bàsicament de subsistència, i els diferents conflictes que s'ocasionaven entre els habitants del port de Lloret i els habitants de l'interior. Una manera de viure molt allunyada de la realitat actual que els va fer reflexionar sobre el nostre passat i present.

Finalment, a finals d'abril, els alumnes de 1r de batxillerat de l'escola de la Immaculada Concepció ens van visitar per recollir informació sobre personatges i diversos temes històrics de Lloret per a fer un taller literari. El temes escollits per l'alumnat van ser: els indians, la pesca, la Torre Campderà, la Guerra Civil a Lloret i les primeres discoteques.

A banda de conèixer i visitar les instal·lacions del SAMLM van poder observar documentació original relacionada amb els temes que havien triat. Posteriorment, a l'aula havien de crear el seus propis relats literaris basats en la informació històrica que havien recollit i que havien d'emprar per crear personatges i situacions fictícies. Una bona manera de demostrar que no tot queda en l'aspecte històric i que els documents ens serveixen per alimentar la nostra capacitat creativa i crear nous relats des de punts de vista molt diferents.



Visita taller d'un grup d'alumnes de cinquè de primària de l'escola Immaculada Concepció al servei d'arxiu sobre els Carrers amb nom de dona.

Procedència: SAMLM.

4b. Presència a la xarxa

El lloc web del SAMLM

Després de la gran remodelació que es va fer l'any anterior, enguany hem mantingut l'estructura i bona part del contingut. Els canvis en el web han seguit dos grans eixos.

El primer eix se centra en el manteniment actualitzat de les dades que oferim en el nostre portal. És la feina que es visualitza menys i comporta un treball molt més constant. Són petits canvis que es fan setmanalment i permeten que la informació i documents que oferim estiguin actualitzats. L'apartat del web que centra bona part d'aquesta feina és el de la Descripció dels fons. Aquest apartat inclou les fitxes NODAC de tots els fons que es custodien a l'arxiu. Les fitxes NODAC recullen la informació que ajuda a donar context del document, així com el seguiment del seu tractament. Juntament amb la fitxa també s'incorpora l'inventari del fons.

El segon eix s'ha centrat en la millora de l'Arxiu en línia. Aquest apartat és una eina que permet consultar la documentació custodiada al Servei d'Arxiu Municipal de Lloret de Mar de forma senzilla, ràpida i amena.

Aquesta feina s'ha centrat, en primer lloc, en la revisió de tota la documentació que hi ha disponible en el Pandora (l'Arxiu en línia). A continuació s'ha procedit a digitalitzar, novament, bona part dels padrons, premsa històrica i de les actes tant del ple municipal com de la junta de govern local. Un cop digitalitzats tots aquests documents s'ha aplicat un OCR, que és un aplicatiu que permet identificar les lletres dels documents impresos, que facilita la cerca de la informació continguda en els documents.

Enguany hem tingut un total de 30.080 visites en el web de l'Arxiu. L'apartat més popular és l'*Arxiu en línia* amb 3.258 visites; cal destacar un parell d'apartats més, la *Descripció dels fons*, amb 2.942 visites, el de *Llegendes i tradicions*, amb 2.895 visites, i el de *Interseccionalitat i arxius*, amb 2.427 visites.

El canal de Youtube del SAMLM

Al quadre 6 podreu veure el nombre de visualitzacions que van tenir els diversos blocs temàtics d'audiovisuals produïts pel SAMLM al nostre canal de Youtube durant el 2022:

Taula de visualitzacions Youtube	2022
Nadales	123
Pregons de Sant Romà	135
Fets i gent	711
Mirades d'ahir	365
Dia internacional del patrimoni audiovisual	2.249
Grup d'amics de l'arxiu	32
Festa de Santa Cristina	293
El calaix del SAMLM	41
Interseccionalitat	20
Presentacions del Sesmond	123
Els fons audiovisuals del SAMLM	67
TOTAL	2.541

Quadre 6

Hi ha tres vídeos que destaquen per l'aflluència de públic que han tingut. El primer de tots, el del *Dia Mundial del Patrimoni Audiovisual 2022*, amb 380 visualitzacions; el segon, el vídeo *La visita de Maradona a Lloret*, amb 233; i finalment *Una passejada pel Lloret de principis de segle*; amb 152.

El SAMLM a les xarxes socials

A les xarxes socials compartim continguts relacionats amb la documentació custodiada als nostres dipòsits, però també creem publicacions que ens permeten promocionar una activitat, donar a conèixer un fet i, allò que és més important, interactuar amb els nostres seguidors.

Les tres plataformes, Facebook, Twitter i Instagram, sumen un total de 6.789 seguidors, que majoritàriament són de Lloret, seguits dels de Barcelona i Girona. Com a curiositat tenim seguidors a països com el Regne Unit, Itàlia, Mèxic i els EEUU.

El total de publicacions que hem compartit a Facebook durant el 2022 és de 455, a Twitter 1.320 i a Instagram 654.

Les publicacions es poden agrupar segons el tipus de suport i temàtica en quatre grans àrees:

Secció web: on fem difusió i donem a conèixer una secció o apartat del web del SAMLM.

Imatges: on compartim i fem difusió de diferents imatges conservades als dipòsits del SAMLM. Alhora expliquem un acte, esdeveniment, biografia o fet rellevant relacionat amb la imatge. Sovint les imatges publicades tenen relació directa amb el dia que es realitza la publicació. En aquest apartat també hi tenen cabuda imatges que mostren el dia a dia al servei d'arxiu i de les diferents tasques que s'hi duen a terme, com ara tractament dels ingressos, gestió documental i visites a les nostres instal·lacions.

Notícies: publiquem notícies relacionades amb un acte organitzat o on ha participat l'Arxiu. També donem a conèixer novetats relacionades amb el servei d'arxiu: ingressos, millores al web, presentacions...

Vídeos: on compartim muntatges relacionats amb un esdeveniment, acte o temàtica, realitzat amb imatges (fixes o en moviment) dels fons que custodiem a l'arxiu.

Per a difondre i donar a conèixer la documentació i el material conservat als dipòsits del SAMLM s'han creat seccions fixes que es comparteixen amb certa periodicitat a les tres plataformes, així com monogràfics dedicats a una temàtica concreta. Durant el 2022 destaquen les següents seccions:

Novetats al dipòsit virtual: publicacions amb les darreres digitalitzacions penjades al dipòsit virtual. Aquest 2022 s'ha donat a conèixer la digitalització dels butlletins de l'Obreria de Santa Cristina, la revista *Costa Express* i els fulls parroquials. A més s'han afegit noves digitalitzacions de les publicacions *El Distrito Farnense* i *El Porvenir* i també se n'ha fet difusió.

L'evolució de l'Arxiu: on expliquem el camí que ha seguit l'arxiu municipal, del segle XII fins a l'actualitat. Aquesta secció ha arribat a la seva fi durant el 2022, amb les tres darreres publicacions.

Els pergamins del SAMLM: continua generant molta expectació, tan pel suport del document, el pergami, com pel contingut.

Coneixeu l'indret?: on compartim imatges curioses en les quals apareixen indrets que no han estat identificats i que, gràcies a la participació ciutadana i a la col·laboració dels nostres seguidors, aconseguim identificar i ubicar.

També han continuat amb certa regularitat seccions com *Les visites al SAMLM*, *SAMLM & PRESS* i a l'estiu la secció *Llegir a l'estiu*, on aprofitem per compartir els articles del darrer butlletí de l'arxiu, *Sesmond*.

Entre els monogràfics destaca la segona part de *Platges, les de Lloret*. La segona edició, com la primera, ha estat tot un èxit durant l'estiu. S'hi mostraven imatges de diferents platges, cales i penya-segats del litoral lloretenc, alhora que donàvem a conèixer la toponímia del litoral. Les imatges anaven acompanyades de textos escrits per Joan Sala i Lloveras. Si a la primera edició, a l'estiu 2021, vam descobrir imatges i racons que anaven de Cala Morisca fins a Sa Caleta, el 2022 la capbussada va començar a Sa Caravera i va arribar fins a la cala Treumal.

També cal destacar l'èxit de participació al concurs que el SAMLM va impulsar durant els mesos de febrer i març del 2022. *La paraula amagada del SAMLM*, una adaptació del WORDLE, el concurs que juntament amb el PARAULOGIC triomfava a les xarxes socials.

5. El Grup d'Amics de l'Arxiu (GAA)

Durant l'any 2022 s'ha tornat a consolidar el Grup Amics de l'Arxiu, després de les interrupcions causades per la COVID, continuant fidel a la seva cita setmanal dels divendres.

El nombre màxim de col·laboradors d'aquest darrer any ha estat de 36 persones i podríem establir una mitja per sessió de 33 col·laboradors. Segons els mesos de l'any el nombre de membres col·laboradors varia, però podem afirmar que l'estiu és l'època de l'any on el nombre d'assistents a les sessions és més elevat.

El GAA es reuneix cada divendres al matí i, gràcies a la seva bona disposició, bona memòria i col·laboració, ens ajuda a identificar indrets, cases, carrers, actes socials, festes i personatges que apareixen a les fotografies dels diferents fons que custodia el SAMLM. La visualització de les imatges es fa en una sala completament condicionada i preparada amb capacitat per a 40 persones, amb projector i pantalla.

Al desembre de l'any 2022 acabàvem, després de gairebé vuit anys, de visualitzar el fons *Efadós l'Abans*. Aquest fons estava format per imatges provinents de més de 200 famílies amb un total de 4.500 imatges. Durant aquests vuit anys els Amics de l'Arxiu han identificat unes 3.000 imatges. La resta d'imatges dels fons eren postals i la seva identificació no presentava cap complexitat.

Al llarg del 2022 el GAA ha participat de manera activa en diferents actes on han estat convidats. Destaquem la seva participació a la campanya *Paraules i expressions lloretenques*, coordinada per l'Associació de Comerciants de Lloret de Mar i l'Oficina de Català de Lloret (CPNL), amb la col·laboració de l'arxiu i del GAA.

El Grup d'Amics de l'Arxiu i altres col·laboradors del SAMLM van participar molt activament aportant els seus records i coneixements i gràcies a ells es va poder elaborar un ampli recull de paraules i expressions pròpies de Lloret.

Amb motiu d'aquesta campanya, i durant el mes de juliol, el personal del SAMLM va organitzar una sortida per veure l'aparador del carrer de la Vila il·lustrat amb un recull de les paraules i expressions lloretenques que el GAA va aportar a la campanya. La sortida va comptar amb la participació de 22 amics de l'arxiu. A la trobada hi van assistir, també, la regidora de l'arxiu Ana Garcia-Castany i els regidors del nucli antic Albert Robert i Albert Ferrández i la família Batlle i Andreu, propietària del local.

Volem agrair a tots els membres del Grup d'Amics de l'Arxiu la seva tasca i la seva col·laboració desinteressada que, sens dubte, contribueix a la preservació de la memòria històrica de bona part del segle xx a la nostra vila. Moltes gràcies, amics!



El Grup d'Amics de l'Arxiu a l'exterior de les instal·lacions del SAMLM en una foto de grup durant el Nadal passat.
Procedència: SAMLM.

La implementació de l'administració electrònica a l'Ajuntament de Lloret de Mar. Avaluació i reptes de futur.

Coordinadors del grup ETAE

Jordi Coma i Pol

Sistemes de la informació i telecomunicació

Lluís Frigola i Butiñà

Servei d'arxiu i gestió documental

Eulàlia Puig i Alenyà

Serveis d'organització i recursos humans

L'Administració en general ha canviat significativament en els darrers anys i, cada vegada més, la relació amb la ciutadania es fa a través de mitjans electrònics. En aquest context, a l'Ajuntament de Lloret de Mar hi ha un grup de treball dedicat a la millora contínua de la gestió administrativa i a la implantació de l'administració electrònica. A més, impulsa la millora de l'eficiència en els procediments interns i l'augment de la transparència envers la ciutadania. En aquest article analitzarem els orígens d'aquest grup de treball, els resultats obtinguts fins ara i els seus reptes de futur, que tenen com a objectiu principal oferir un millor servei als ciutadans de Lloret de Mar.

Els orígens

Des de l'any 2000, quan es va aprovar la Llei de Signatura Electrònica, fins a l'actualitat, l'Ajuntament ha estat treballant en la millora contínua de la gestió electrònica de la informació i els serveis per als ciutadans.

La Llei de Signatura Electrònica de l'any 2000 va ser la primera que va establir la base jurídica per a la utilització de la signatura electrònica i va ser un pas important per a la implantació de l'administració electrònica. Posteriorment, la Llei d'Accés Electrònic dels Ciutadans als Serveis Públics de l'any 2007 va suposar un nou impuls, establint les bases per a la creació dels registres electrònics i la tramitació electrònica.

L'Ajuntament va impulsar un grup de treball interdisciplinari per a fer un seguiment de les noves propostes i els canvis legislatius que afectaven a l'administració pública. Aquest grup, batejat amb el nom de Comissió per a la Gestió Documental (2007 – 2012)¹, estava format per un equip de personal tècnic del mateix Ajuntament, i tenia com a finalitat coordinar les diferents actuacions referents a la gestió de la documentació administrativa municipal.

La Gestió Documental havia de servir per a posar les bases per a la gestió del futur de les administracions públiques. Consistia en una revisió continuada del sistema d'organització documental, del procediment administratiu i dels sistemes informàtics que li donaven suport. Totes aquestes accions eren encaminades a fer de l'Ajuntament de Lloret de Mar una administració pròxima, moderna, transparent i dinàmica.

Durant la primera dècada del 2000, doncs, l'Ajuntament va anar incorporant la signatura electrònica en alguns dels seus processos interns i donant accés als ciutadans a realitzar alguns tràmits, englobats en el portal de Carpeta Ciutadana. En aquests anys, els canvis van ser merament tecnològics, utilitzant la tecnologia en accions concretes o bé donant accés als ciutadans als sistemes d'informació existents a l'Ajuntament.

El canvi més important, però, es va produir amb l'aprovació de les Lleis 39/2015 i 40/2015, les quals afectaven tot el funcionament de l'Ajuntament, establint la tramitació electrònica com a norma general i els principis bàsics de l'administració electrònica.

Aquesta llei estableix les normes i els principis que han de seguir les administracions públiques en la tramitació dels procediments administratius, amb l'objectiu de garantir els drets dels ciutadans i de proporcionar una gestió transparent i eficaç dels seus recursos.

La Llei 39/2015 estableix les normes bàsiques que han de seguir les administracions públiques en els seus procediments administratius, incloent-hi la tramitació electrònica i la simplificació administrativa. Estableix un procediment administratiu comú per a tots els procediments que es tramiten. A més, també estableix els drets i deures dels ciutadans davant de l'administració pública –com ara el dret d'accés a la informació pública–, així com els mitjans per a exercir-los.

La Llei 40/2015 estableix l'obligació per part de les administracions públiques de desenvolupar la seva activitat amb un alt grau de digitalització i de treballar amb les noves tecnologies de la informació i la comunicació, desenvolupant eines i plataformes tecnològiques per a la tramitació electrònica, tant internes com per als ciutadans i empreses, adoptant la factura electrònica i, ara sí, la obligatorietat de la signatura electrònica en tots els procediments administratius.

Per poder afrontar els nous reptes que suposava l'aplicació d'aquestes lleis, es va posar en marxa un pla estratègic a l'Ajuntament per impulsar la modernització i la innovació en l'administració pública anomenat Pla de Transformació Administrativa i Electrònica (PTAE). Aquest pla incloïa el desenvolupament i implantació de solucions tecnològiques per a la gestió electrònica de documents i expedients administratius, la millora de la plataforma web de l'ajuntament per a la prestació

¹ Memòria del Servei d'Arxiu Municipal 2007, A *Sesmond* núm. 7, gener 2008 i ss.

de serveis en línia, la implementació de la signatura electrònica per als tràmits administratius i la millora de la tramitació administrativa en general. També era important la promoció de la participació ciutadana en la gestió municipal mitjançant plataformes digitals.

Per tirar endavant aquest pla es va crear un equip de professionals del propi Ajuntament (el grup PTAE) que van ser els encarregats de tirar-lo endavant, coordinar-lo i decidir els passos necessaris per a la seva execució. Tot això en coordinació amb persones clau de cada secció de l'Ajuntament per tal que els canvis aplicats fossin coherents i es transmetessin de forma fluïda a tota la organització.

El pla es va anar executant durant els anys 2018 i 2019, en què es van aplicar els canvis organitzatius i les plataformes tecnològiques necessàries. Els objectius que es van aconseguir foren:

- Utilització del procediment administratiu comú (Llei 39/2015) en tots els procediments de l'Ajuntament.
- Ús d'estàndards d'arxiu i gestió documental, com ara el quadre de classificació documental (classificació de procediments i tràmits) i tipologia documental de la Generalitat de Catalunya.
- Gestió de la documentació en format digital per a tots els expedients administratius.
- Signatura digital de documents en la totalitat dels processos.
- Notificació electrònica de tràmits administratius (tant al ciutadà i empresa, com amb altres administracions).
- Implantació de la factura electrònica obligatòria.
- Tramitació de tots els expedients dins l'eina electrònica de gestió unificada.
- Publicació del catàleg de tràmits de l'Ajuntament.
- Entrada de sol·licituds de forma electrònica per part dels ciutadans i/o empreses amb una sol·licitud genèrica.
- Registre d'entrada/sortida únic i integrat amb les altres administracions.
- Implantació de circuits interns d'intercanvi d'informació 100% en format electrònic.
- Eliminació de l'ús del paper en els expedients administratius.
- Formacions a treballadors de l'Ajuntament i a la ciutadania.

Formació de l'equip i actuacions realitzades

Després de la implementació del pla PTAE es va constatar que hi havia diversos reptes pendents. Cada dia sorgeixen noves regulacions, procediments actualitzats, canvis tecnològics i noves necessitats a les quals l'Ajuntament ha de fer front. Conseqüentment es va decidir mantenir l'equip responsable del projecte PTAE per tal de continuar amb el seguiment, control i millora contínua en tots els aspectes relatius a la tramitació administrativa, l'administració electrònica i la

relació amb la ciutadania. Actualment, aquest grup de treball és conegut internament com a Equip de Treball en Administració Electrònica (ETAE).

Aquest grup, a partir de l'any 2020, ha anat liderant diverses actuacions, entre les quals les següents:

- S'ha dut a terme una anàlisi exhaustiva de tots els tràmits que s'executen a l'Ajuntament donant com a resultat el nou "Catàleg de Tràmits" de la seu electrònica municipal.
- S'ha establert una vinculació directa entre cada tràmit publicat al catàleg i la seva sol·licitud i posterior tramitació electrònica, garantint la validació inicial de la documentació requerida per a cada tràmit i optimitzant la validació d'aquesta documentació per part de les seccions corresponents.
- S'ha implementat la tramitació electrònica multi-plataforma per a l'ús de les eines orientades al ciutadà en qualsevol dispositiu.
- S'ha dut a terme la incorporació de nous tràmits que no figuraven al catàleg, com ara la Zona Verda.
- S'han establert eines per a la tramitació massiva d'expedients, que ajuden els tramitadors a gestionar sol·licituds de gran volum, com ara les beques, ajuts i subvencions.
- S'ha implementat la possibilitat de pagament en línia per a molts tràmits, a fi de reduir els temps de tramitació.
- S'han incorporat indicadors i quadres de comandament per al control departamental de la tramitació dels expedients, permetent la detecció de colls d'ampolla en la tramitació, la reassignació de recursos i la garantia d'una elevada qualitat del servei.
- S'ha externalitzat la impressió, l'ensobrament i la gestió de la notificació administrativa en paper (per correu).
- S'ha iniciat, en alguns tràmits, un procés d'interoperabilitat amb altres administracions per a evitar la necessitat d'haver de presentar documentació de la qual ja es disposa a l'Ajuntament o bé en una altra administració pública.

Avaluació dels resultats

En la tramitació electrònica per part dels ciutadans hi ha tres esdeveniments a destacar:

1.- La posada en marxa del pla PTAE (abril 2019) va incorporar unes primeres eines per tal que la ciutadania pogués relacionar-se electrònicament amb l'Ajuntament i el seu ús va començar a ser important.

2.- La pandèmia (març 2020), de manera forçada, va obligar la ciutadania a fer servir aquests canals i, per tant, va augmentar el seu ús. Tot i que es pensava que era un element transitori, aquest nivell d'ús es va mantenir i no va disminuir quan les restriccions es van anar suavitzant.

3.- La posada en marxa del nou catàleg de tràmits (gener 2022), la nova plataforma de tramitació electrònica i la incorporació d'alguns tràmits específics sobre aquesta

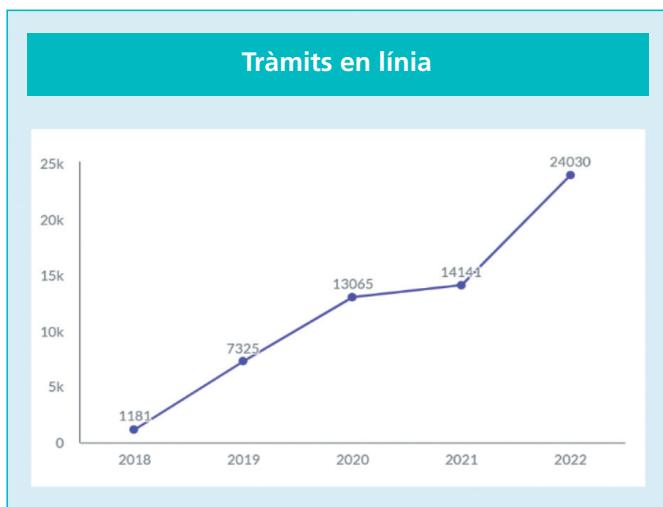
plataforma ha disparat l'ús de la tramitació electrònica. Aquest ús actualment continua en augment.

Entre les funcions del grup ETAE hi ha el control i anàlisi de l'impacte dels canvis introduïts i el seguiment del funcionament en general de l'administració electrònica. Això implica verificar si les modificacions realitzades generen els efectes desitjats, si s'està avançant en la direcció adequada o si cal revertir-los si resulten inútils i també detectar anomalies o canvis significatius a nivell de gestió interna. Per a aquesta anàlisi es desenvolupen indicadors o quadres de comandament que permeten recollir aquesta informació de forma simplificada i en temps real. A través d'aquests indicadors es poden extreure alguns resultats obtinguts, que exposem a continuació.

L'origen de les peticions que arriben a l'Ajuntament ha variat molt els últims anys i la tramitació a través de la seu ha esdevingut majoritària. Si afegim el registre de factures electrònica, que és electrònic en la seva totalitat, i la comunicació electrònica entre administracions arribem al 2023 amb un 83% de peticions que arriben de forma electrònica i només un 17% de forma presencial (vegeu gràfic 1).

Cal destacar, però, que encara que el percentatge d'atenció presencial ha baixat, el volum de peticions ha augmentat molt i el nombre d'atencions presencials s'ha mantingut estable. Evidentment, aquesta situació provoca que molts d'aquests registres acabin derivant amb més expedients administratius a tramitar, augmentant així el volum total d'expedients a tramitar.

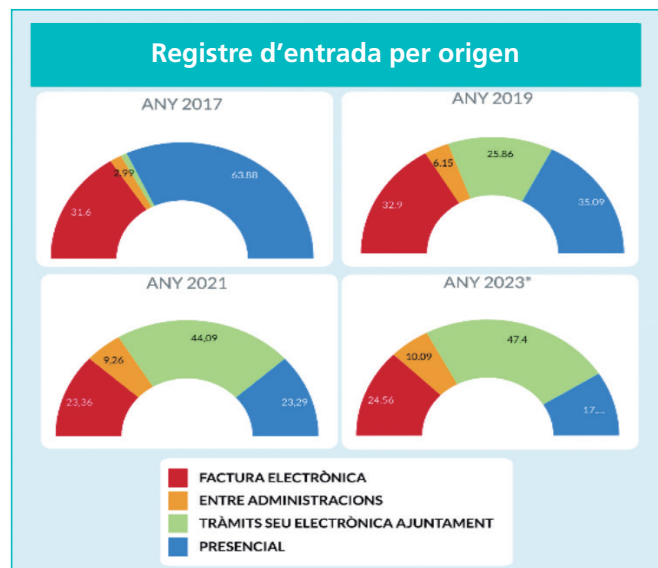
Actualment, la mitjana de tramitació dels expedients està per sota dels 90 dies. No obstant això, cal tenir present que a la gràfica 5 hi ha inclosa tota la tipologia d'expedients tramitats a l'Ajuntament, que poden tenir períodes de tramitació molt superiors com a conseqüència de la seva naturalesa. S'ha de tenir en compte que els tràmits són heterogenis i que, en alguns casos, el temps de tramitació es pot dilatar en el temps degut a requeriments de documentació o recursos plantejats a la resolució. En qualsevol cas, cal destacar que els terminis de tramitació s'estan escurçant de forma progressiva.



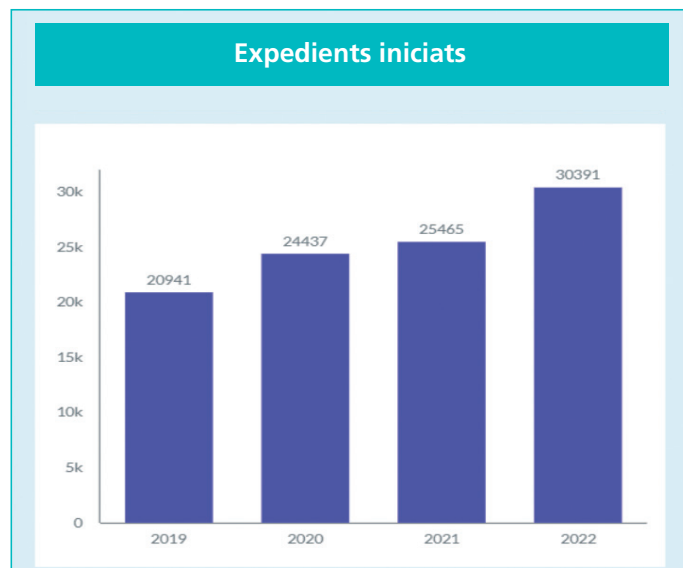
Gràfic 1



Gràfic 3



Gràfic 2



Gràfic 4

Totes aquestes millores cal atribuir-les a diversos factors:

1.- L'externalització de la gestió de notificacions proporciona més temps al personal de l'Ajuntament per a poder tramitar més expedients.

2.- En algunes tipologies d'expedients s'escurça molt el termini de resolució perquè el tràmit en línia ja permet pagar la taxa al moment, sense esperar que l'Ajuntament la requereixi a posteriori. La documentació necessària per a la tramitació de l'expedient és requerida detalladament en el moment de fer la sol·licitud, evitant així possibles requeriments de documentació posteriors perquè no s'ha aportat en el moment de fer el tràmit.

3.- Reorganitzacions internes de personal que han permès la seva mobilitat a l'hora de tramitar expedients en campanyes concretes. El pla PTAE va unificar la metodologia de tramitació per a tots els tipus d'expedients i el personal pot desenvolupar certes tasques en qualsevol secció.

4.- La utilització d'eines que permeten la tramitació en bloc i a la vegada de molts expedients ha permès resoldre i notificar-los de forma més ràpida.

Si prenem com a exemple una categoria d'expedients en què s'ha intervingut en diversos aspectes, veiem que experimenta una millora superior a la mitjana. En aquest procés, s'han realitzat canvis a nivell organitzatiu i s'ha incorporat una tramitació específica en el Catàleg de Tràmits, cosa que permet requerir la documentació concreta del tràmit i realitzar el pagament de la taxa en el mateix moment.

Aquests canvis es van aplicar a partir de gener de 2022 i es pot apreciar com s'ha millorat el temps de tramitació. Entre 2019 i 2021 només es tramitaven el 18,5% d'expedients en menys de 20 dies; i el 2022 aquest percentatge puja fins al 60%.

Reptes de futur

Aquesta creixent demanda per part de la ciutadania que es desprèn de les dades anteriors, requereix millorar encara més la gestió administrativa per tal de poder atendre les necessitats dels ciutadans de manera més eficient i efectiva, utilitzant els mateixos recursos. Per aquesta raó, el grup ETAE implementarà una sèrie d'accions a curt termini que inclouen:

1.- Aprofundir i implementar l'accés a la documentació d'altres administracions en tots els tràmits per part de l'Ajuntament, de manera que els ciutadans no hagin de presentar la mateixa documentació si ja l'han presentat anteriorment en qualsevol altra administració.

2.- Establir un sistema per a la gestió de representacions o apoderaments, que permeti als ciutadans presentar-ho només una vegada i que sigui vàlid per a tràmits a l'Ajuntament o a qualsevol altra administració.

3.- Renovar la plataforma de Carpeta Ciutadana de l'Ajuntament i integrar-la amb la plataforma de l'Estat per a una millor eficiència en la gestió.

4.- Utilitzar metadades en els tràmits i expedients, enlloc de la presentació de formularis en format PDF, per anar per a una millor explotació de la informació i millora dels serveis.

5.- Incorporar més criteris d'usabilitat i accessibilitat al portal del Catàleg de Tràmits.

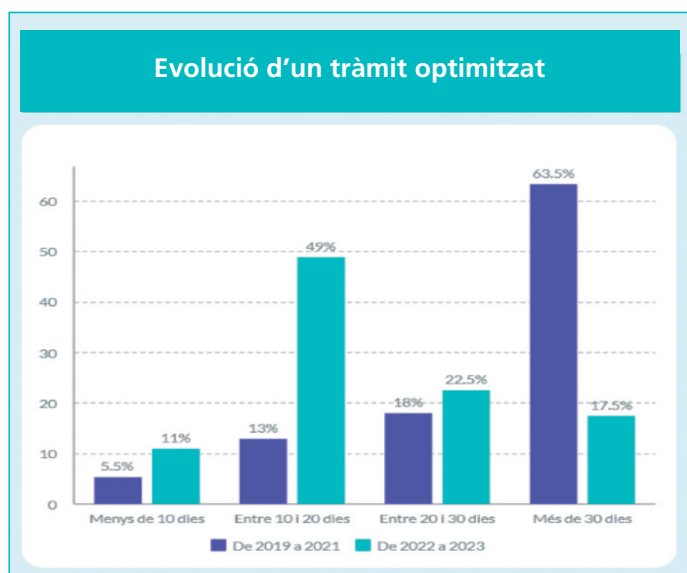
6.- Renovació tecnològica del portal de la Seu Electrònica.

7.- Implementar la signatura biomètrica digital en alguns processos, com l'atenció presencial a l'OIAC o a les actes d'inspecció.

8.- Adherir-nos com a Ajuntament a l'Agenda Digital dels Municipis de Catalunya promoguda per LocalRet,



Gràfic 5



Gràfic 6

la qual proporciona una guia per al desenvolupament digital en tots els àmbits de les administracions locals.

Totes aquestes accions tenen com a objectiu la millora en temps i qualitat dels tràmits administratius, l'ús eficient dels recursos de l'Ajuntament i una millor atenció a la ciutadania. Tot i així, l'Ajuntament no podrà perdre de vista la necessitat d'adaptar-se constantment als canvis, per exemple, en la relació amb la ciutadania. Això implica incorporar activament noves formes de comunicació, com ara l'atenció per videotrucada, serveis de missatgeria o xarxes socials. A més, l'ús de la intel·ligència artificial s'ha de plantejar com a eina per a l'automatització de processos, com l'atenció i guia a la ciutadania, així com en l'automatització de la tramitació administrativa.

Amb tot també sorgeix la necessitat de garantir la seguretat de les dades que s'intercanvien, especialment a través de tecnologies com la blockchain, que pot ser aplicada tant a les signatures electròniques i a la verificació que la integritat del procediment administratiu no s'ha vist compromesa.

En aquest context, l'Ajuntament haurà d'estar atent al canvi de paradigma que es produirà en la tramitació administrativa, passant de la gestió de documents a la gestió de dades. Això afegirà encara més volum de dades a les que es recullen actualment, les quals cal explotar de forma més eficient, ja sigui per a l'ús en multitud de processos a la ciutat (SmartCities o Ciutats intel·ligents), per a la gestió i control intern dels processos de l'Ajuntament o perquè la ciutadania pugui utilitzar-les a través de les Dades Obertes (OpenData), sempre garantint la seva confidencialitat i bon ús per millorar la transparència de l'Ajuntament i la societat en general.

El grup ETAE serà el responsable de gestionar i impulsar tots aquests aspectes, així com qualsevol altre que pugui sorgir, en coordinació i col·laboració amb tota l'organització, sense descuidar la gestió quotidiana. Cal destacar que l'adaptació constant que requereix la societat actual pot ser un repte complex de gestionar, especialment quan els volums de tasques són elevats i els recursos són limitats.

Inici | Plànol | Bústia de comunicats | Contacte
Selecciona un idioma ▾

Catàleg de Tràmits

Temes Àrees Tràmits freqüents
Cercar ➤

← TEMES

A continuació es relacionen els tràmits organitzats per temàtiques. Utilitzi el cercador si no troba el tràmit que necessita, si tot i així no el troba, pot utilitzar la sol·licitud genèrica o bé demanar cita prèvia a l'Oficina d'Informació i Atenció Ciutadana (OIAC).

OAC

360

Tens dubtes tramitant?

Truca'ns! **872 220 646**

Dill-Di de 8-20h | oac360@lloret.cat

?

Preguntes freqüents (FAQs)

Tutorials

Informació d'ajuda

Enllaços

ELS MEUS TRÀMITS

NOTIFICACIONS ELECTRÒNIQUES

INSCRIPCIONS ACTIVITATS I CURSOS

CARPETA CIUTADANA

FACTURA ELECTRÒNICA

VALIDACIÓ DE DOCUMENTS

82 tràmits

Adquisicions de béns per acceptació de donacions

TRAMITAR EN LÍNIA

Adquisicions de béns per dipòsit o cessions

TRAMITAR EN LÍNIA

Ajuts a la rehabilitació i restauració de les façanes del Nucli Antic

TRAMITAR EN LÍNIA

Ajuts de menjador

TRAMITAR EN LÍNIA

Alteracions cadastrals i de titularitat de béns immobles

TRAMITAR EN LÍNIA

- Atenció a la ciutadania
- Educació
- Contractació
- Esport, cultura i lleure
- Hisenda, impostos, taxes i preus públics
- Padró habitants
- Recursos humans
- Salut pública
- Serveis aigua i clavegueram
- Serveis de cementiri
- Serveis de transport públic i mobilitat
- Urbanisme, activitats i medi ambient
- Via pública

Pantalla de tràmits per a l'Ajuntament de Lloret de Mar.

Procedència: SAMLM.

sesmond 16 Juny 2023

Evolució d'altars i capelles a la parròquia de Sant Romà (1520-1731)

Roser Vila

El segle XVI va ser molt significatiu per a la història de Lloret perquè fou llavors quan es traslladà la parròquia de Sant Romà de terra endins fins a arran de mar. La primitiva parròquia havia estat fundada en època altmedieval, el 1079, al veïnat que coneixem com de la Sagra. Tal com s'acostumava a fer durant el període comtal, l'establiment d'una parròquia era la via utilitzada per afavorir l'assentament de la població en un territori. Aquesta fórmula fou molt emprada arreu del territori en el procés de recuperació demogràfica i socioeconòmica en els segles posteriors a la desaparició de l'Imperi Romà.

Eren temps on la costa massa sovint era assolada per les incursions pirates i per tot tipus de conflictes bèl·lics, i aquesta dinàmica es perllongà diversos segles. Els primers nuclis de poblament, caracteritzats per una baixa densitat de població, amb poques activitats econòmiques, s'establien al rerepaís prioritzant la seguretat dels seus habitants.

L'acció política d'època comtal no només creà el nucli parroquial, sinó que també construï el castell a la costa i, al seu recés, es va anar formant un incipient poblament a l'espai situat entre el castell i la riera. El mar es convertí també en una font d'activitats econòmiques: la pesca i el comerç. Al segle XIV, entre 1347 i 1348, ja trobem documents on es demanava de portar la parròquia a la zona de la costa¹. No serà fins força més tard, el 1509, que se'n comencen les obres de construcció, a l'espai anomenat de la Carbonera², l'indret on s'emmagatzemava el carbó produït als nostres boscos en espera de ser comercialitzat per via marítima. Oficialment es finalitzà un 22 de juliol de 1522.

El llibre monogràfic de l'Agustí M. Vilà del 2011 sobre la nova parròquia de sant Romà³ és la referència imprescindible sobre el nou temple on, per exemple,

s'hi recullen interessants contractes d'obra. Ara bé, arrel de recents investigacions, en una cerca centrada en les visites pastorals⁴ i d'altres documents de l'època, han aparegut noves dades sobre la construcció de nous altars i capelles en aquella parròquia, especialment a partir del segle XVII. Una vegada inaugurada la nau el 1522 la primera visita pastoral que trobem és de 1527. S'hi detalla l'altar major, un altar a la "Beata Marie", la Mare de Déu, i un altar a sant Antoni. No consta cap més advocació ni altar. Aquest darrer sant seria el disposat a la capella propera a l'altar, a la cara sud, actualment del Carme, que té a la clau de volta sant Antoni Abad esculpit. Això permet constatar que hi havia la nau, ja amb les dimensions actuals, amb la capçalera de l'altar i una capella lateral oberta al mur.



Cor per a l'orgue de l'església parroquial de Sant Romà.

Procedència: SAMLM – Editorial Efadós
L'Abans – Martínez Planas. Data: 1930.
CID: 803.084.100_506.084.113.

¹ Arxiu Diocesà Girona (ADG) U 11 f.66v i U11 f.143rv.

² SAMLM – Fons Parròquia de Sant Romà. *Consuetud y calendari propi de la iglesia parrochial de St. Romà de la vila de Lloret* / Consuetud Rector Josep Rovirola i Ros. 1720. P. 342. CID: 401.001.2400_500.044.006. En una nota inserida en la Consuetud del Rector Rovirola de 1720 datada, però, un 5 de maig de 1847 –no és estrany trobar en documents notes de cronologia posterior aprofitant un espai lliure-, se cita una reclamació de Narcís Zaragoza, demanant que li pertoca un banc de la parròquia de Sant Romà, al·legant que un avantpassat seu, Pere Zaragoza –del llinatge Saragossa de Lloret– havia cedit els terrenys de la Carbonera per a la nova parròquia, a canvi d'aquest dret. Tanmateix a la nota queda apuntat que no es troba documentació que ho acrediti.

³ VILÀ i GALÍ, Agustí M. *L'església parroquial de Sant Romà de Lloret de Mar 1509-2009*. Ajuntament de Lloret de Mar. Lloret de Mar. 2011.

⁴ Les visites episcopals en la nostra demarcació estan custodiades a l'Arxiu Diocesà de Girona. Registren els diferents assumptes d'interès pel bisbe. No sempre són igual d'exhaustives, ni es visiten sempre totes les esglésies i ermites però, segons l'eloqüència de cada autor, de vegades hi podem trobar dades interessants sobre advocacions i espais propis de culte.

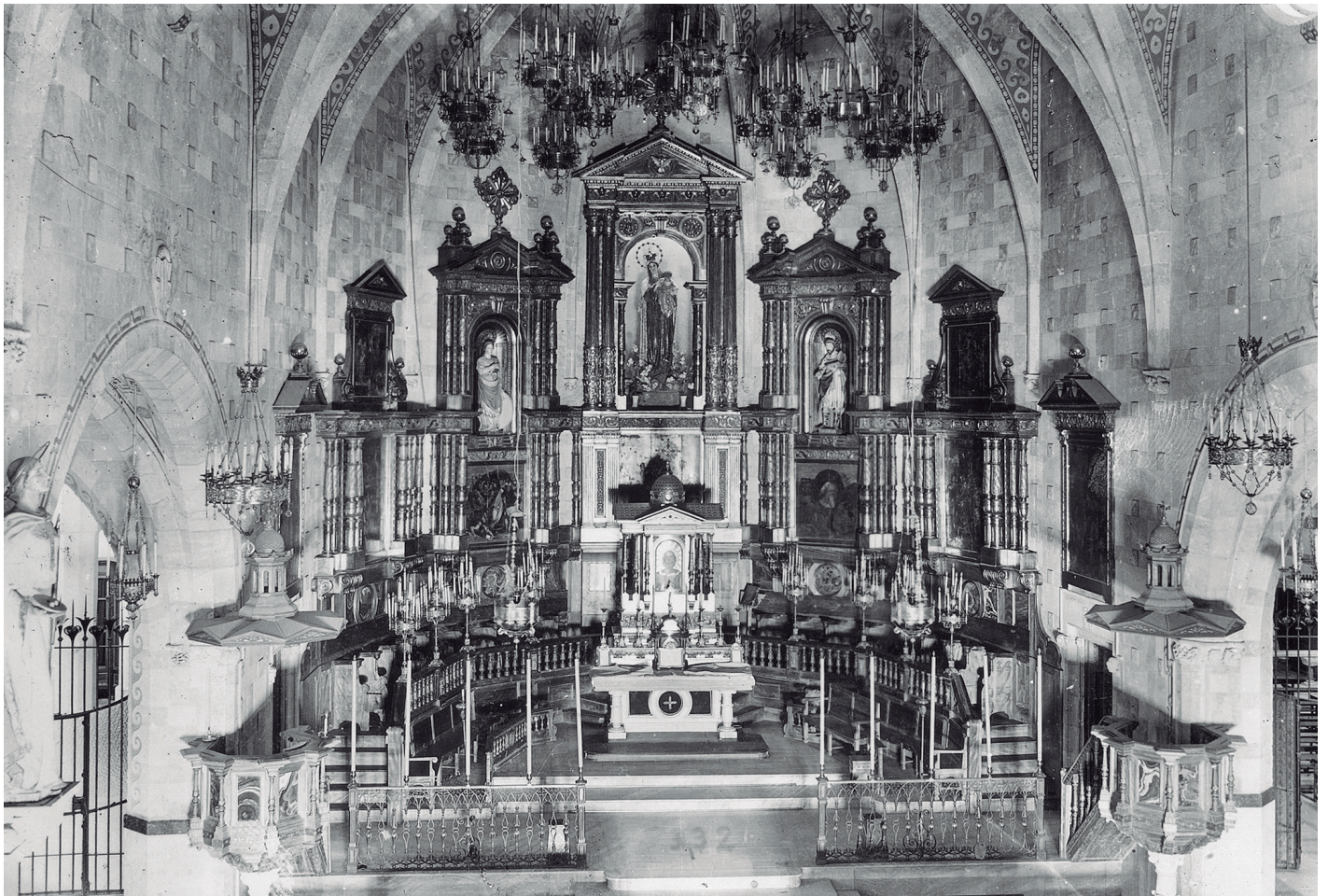
Tot i això, no sabem del cert si la capella oposada, situada prop del presbiteri (l'actual capella del Roser), estava construïda. És probable que ja fos construïda però que encara no tingués dedicada cap advocació. La resta del temple seria susceptible d'incorporar-hi nous altars i capelles, preveient un potencial creixement demogràfic que de ben segur es produiria a Lloret en el futur⁵.

La visita de 1529 no cita l'altar de sant Antoni, però sí que ens parla d'un altar de la pietat o pietós, *altare pietatis*, que tenia un altar (*cum ara*) decentment ornat, mai més citat en aquesta atribució. Tampoc no ens en diu la ubicació. La visita de 1539 no detalla noves advocacions a la parròquia de Sant Romà. No obstant això, a la visita que es va fer a l'antiga parròquia, l'actual ermita de les Alegries, s'esmenten dos altars, sant Romà i la beata Maria, i ens indica que la rectoria i la imatge de la Mare de Déu havien estat traslladades a la nova parròquia, "*videmus Rectorie et Beate Marie sunt translata In dicta Sant Romani*

moderna". Per lògica, la imatge disposada en l'altar de la beata Maria⁶.

El 1548, i després el 1558, a més de l'altar major i el de la beata Maria se cita l'altar votiu de sant Antoni i per primer cop el també votiu de sant *Erasm*i o Sant Elm. La visita de 1573 desconcerta perquè assenyala que hi ha un altar a sant Salvador que mai més trobarem descrit. Ara bé, aquest Salvador es deuria referir a l'advocació a la Transfiguració de Jesús, que pren aquesta característica⁷. Retinguem que al 1573 ja consta un altar dedicat a Jesucrist i que també s'esmenten els altars assenyalats anteriorment: major, beata Maria, sant Antoni, sant Anselm –sant Elm. És probable que, si la planta de la nau era llatina, l'altar de sant Elm o el de Jesucrist, o ambdós, estiguessin situats a l'actual capella del Roser.

La visita del 1582 cita per primera vegada, a més del de la beata Maria, el de la "Beata Maria del Rosario" i la capella de sant Pere: "*Capellam Santy*



Altar central de l'església parroquial de Sant Romà amb retaules i elements decoratius després de la reforma.
 Procedència: SAMLM – Editorial Efadós L'Abans – Martínez Planas. Data: 1930. CID: 803.084.100_506.084.102. 506.084.102.

⁵ El fogatge de 1553 recull 88 focs o famílies a Lloret, al voltant de mig miler d'habitants. La nau de la parròquia fou dissenyada clarament per a una població molt més elevada.

⁶ Arxiu Diocesà de Girona (ADG). Visites pastorals: 1527 P. 36 f 36-7; 1529 P37 f 169; 1539 P42 f 160, cita f160v.

⁷ El sant Salvador al que estem més habituats es vincula a la figura de Sant Salvador d'Horta (1520-1567), que es commemora el dia 18 de març. En el nostre cas, aquest altar s'erigeix pocs anys després de la seva mort, per tant encara no havia assolit la santificació. La Transfiguració de Jesús, que esdevé Salvador nostre, és el sant Salvador que se celebra el 6 d'agost i és el que commemora aquest altar.

Petri infradictam parroquia constractam”, en la qual també llegim que disposa d’un calze d’argent i un missal: “*Et pro servicio dicte capelle missale romanum et calicem argenteum*”⁸. Aquest darrer calze segurament seria el citat en les visites pastorals de 1548 i 1558, on es detallen entre els diversos objectes litúrgics dos calzes antics d’argent, un de sant Pere i l’altre de santa Cristina. No seria la primera vegada que, per l’amenaça de conflictes, es custodiarien a la parròquia imatges i objectes de valor de les ermites més allunyades. Hi ha notícies històriques de la precedent devastació al poble causada pels turcs el 1534. La visita de 1548 recull com es tolerava que es guardessin dins el temple caixes i cofres dels particulars, pel perill turc⁹.

Uns anys més tard va arribar a Lloret un rector que va deixar una petjada molt important a la nostra població, Jaume Felip Gibert, de qui ens han arribat les transcripcions d’alguns dels seus documents. A partir dels anomenats *Milloraments*¹⁰ de 1592-1594 sabem que a finals del segle XVI hi havia les següents obreries i administradors laics que tenien cura dels diferents espais de culte a la parròquia:

Així doncs, de capelles laterals només hi haurien les actuals del Roser i la del Carme, properes al presbiteri (l’espai sagrat que envolta l’altar major), però l’augment de noves devocions és significatiu i, per tant, es crearen més altars i llocs de devoció en el temple parroquial.

Uns anys després, entre 1614 i 1616, un comerciant lloretenc anomenat Vicenç Maig obtingué llicència per aixecar una capella, de la que podrà també decidir-ne l’advocació: serà la capella lateral de la Concepció, avui coneguda com de la Puríssima Concepció, situada a la banda sud a prop de l’entrada, finançant així amb fons propis tota l’obra d’obertura de mur i creació de capella, de volta i arc d’entrada ogival. Tot plegat li va permetre tenir-hi també dret de sepultura¹². Sens dubte fou una aportació destacadíssima al temple des del punt de vista artístic, arquitectònic i econòmic. Aquesta ampliació es va veure acompanyada, no gaires anys després, al 1634, per una capella bessona just al davant, promoguda per la confraria de Sant Pere. Documentalment s’especifica que la capella ha de ser igual que la situada al seu davant, la capella de la Concepció¹³.

Una de les peculiaritats de la parròquia de Sant Romà són els arcs diferents. És un temple etiquetat com a gòtic tardà¹⁴, amb arcs ogivals al pòrtic d’entrada, però amb la nau principal sustentada sobre arcs de mig punt, com ho són els de les capelles laterals properes al presbiteri, dedicades a sant Antoni i al Roser, del segle XVI. En canvi les dues capelles properes a l’entrada, que s’aixequen sobre arcs i voltes ogivals, ara sabem documentalment que es construïren a principis del segle XVII i que foren promogudes per un particular i per la confraria de sant Pere. Si Vilà, en el seu llibre sobre l’església parroquial hi cerca una explicació

Espai de culte	Dia dedicació	Gremi o col·lectiu	Ubicació en el temple ¹¹
Sant Roc	16 d’agost		ubicació incerta
Sant Antoni	17 de gener	col·lectiu de traginers	actual capella del Carme
Sant Elm	14 d’abril	mariners	ubicació incerta
Sant Pere	29 de juny	pescadors	ubicació incerta
Sant Cristòfol	10 de juliol		ubicació incerta
Sant Jaume	25 de juliol		ubicació incerta
Mare de Déu del Roser	segon diumenge de maig		ubicació actual

⁸ Arxiu Diocesà de Girona (ADG). Visites pastorals: 1548 P 48 f 209; 1558 P53 f 474; 1573 P 62 f 140-142; 1582 P 68 f 119-120. Cal apuntar que la Confraria de Sant Pere, es constituïria uns anys més tard, entre 1592 i 1594, per iniciativa del rector Jaume Felip i Gibert, que l’organitza de manera semblant a l’Obreria de Santa Cristina.

⁹ Arxiu diocesà de Girona (ADG). Visites pastorals: 1548 P 48 f 208, cita perill dels turcs f 209; 1558 P53 f 474; 1573 P 62 f 140-142; 1582 P 68 f 119-120; 1634 P94 f112; 1668 P103 f84; 1695 P110 f304; 1748 P121 f 125.

¹⁰ SAMLML – Fons Martínez Planas. *Mossèn Jaume Felip i Gibert. Trasllet manuscrit de la consuetud de 1592-1594*. 1930. CID: 510.000.320_066.159.002.

¹¹ Les ubicacions que Vilà plasma en el seu llibre, Vilà (2007) pàg. 42, no tenen perquè correspondre totes a les d’aquests anys inicials, de les que no hi ha prou fonts documentals al respecte.

¹² Llicències episcopals a: ADG U222 f 20 i U223 f90v. Sabem, a més, que anys enrere també havia fet donació d’una corona d’argent per la imatge de la Mare de Déu i una pel *Jesuset* (sic), a més d’un tapís per l’altar major portat de Sardenya. També deixarà llegats dos beneficis per a la capella, a favor de Sant Vicenç i de la Concepció (SAMLML – Fons Martínez Planas. *Mossèn Jaume Felip i Gibert. Trasllet manuscrit...*).

¹³ VILÀ i GALÍ, Agustí M. *L’església parroquial...* Pàg. 21-24. Sobre les diferències en els arcs de les capelles laterals de la nau vegeu de la pàgina 31 a la 33.

¹⁴ De la mateixa època, també amb aquestes característiques de decoració gòtica tardana, amb façanes molt similars a les de Lloret, hi ha parròquies del Maresme com les de Sant Feliu de Cabrera de Mar, Sant Julià d’Argentona i Sant Iscle i Santa Victòria de Dosrius.

tècnica¹⁵, no podem obviar que podia haver-hi una altra explicació, o una més entre d'altres: senzillament que el fundador de la capella així ho decidís per determinació personal, assimilant la seva capella al gust decoratiu gòtic que ornamenta la pròpia portalada de l'església, malgrat que l'interior i les capelles ja existents desenvolupessin voltes de mig punt, més pròpies del Renaixement.

La capella de la Immaculada Concepció de Vicenç Maig, paradoxalment, en el moment que pren forma, sembla demanar que se n'aixequi una d'equivalent al davant. Així ho entén la Confraria de Pescadors de Sant Pere replicant-ne l'estructura: equilibra els volums de la nau central i capelles laterals, que ara definitivament poden formar un conjunt simètric



Retaules, altars i altres elements decoratius de l'interior de l'església parroquial de sant Romà. En primer terme la imatge de santa Llúcia.

Procedència: SAMLM – Editorial Efadós L'Abans – Martínez Planas.
Data: 1930. CID: 803.084.100_506.084.111.

i coherent. Amb aquesta capella es conclou la nau, i també s'aconsegueix trobar una solució que dona sentit al conjunt. D'una banda, es vincula harmònicament la portalada d'entrada, gòtica d'arcs ogivals, amb les dues capelles més properes d'igual estil; i a l'altre extrem del temple, les capelles d'arc de mig punt s'associen al presbiteri i a les seves voltes i arcs semicirculars.

Tornant a les advocacions del temple, la visita pastoral de 1634 cita l'altar major, la beata Maria, la del Roser, sant Erasmi, sant Isidor, la capella de la Concepció i la de sant Antoni Abad. Sant Elm i sant Isidre probablement serien altars, però ubicats en algun lloc de la nau o de les capelles laterals. Cal tenir present que no es pot assimilar altar i capella, doncs en cada capella podien haver-hi diversos altars i advocacions, igual que en el presbiteri podem tenir-hi un altar major, però també algun altre altar o imatges en l'espai, com succeeix en els retaules.

A la visita pastoral del 1668 trobem l'altar major, el de la *Beata Maria Antica dita dels fadrins*, la del Roser, de sant Pere, de sant Elm, de sant Antoni, del sant Crucifix (que seria l'altar de 1573 amb advocació a la Transfiguració de Crist com a Salvador), el de *Beata Maria de Conceptionis, et in eo per Vincentium Maig* i el de sant Isidre. Al 1695, a més d'aquests trobem el de sant Francesc Xavier, que s'especifica de recent construcció¹⁶. Aquest altar, segons la visita de 1748, va ser traslladat de la zona on era el Sant Crist fins a la capella de la Concepció.

El 1720 el rector Rovirola va escriure una consuetud on hi trobem les següents associacions devotes a la parròquia:¹⁷ Obreria de sant Romà, Santíssim Sagrament, Roser, Nostra Senyora l'Antiga, sant Pere, sant Antoni, sant Isidre, sant Elm, sant Roc, sant Crist, l'Assumpció de la Verge Maria i sant Francesc en *altar del Sant Christo*. La parròquia ha afegit noves devocions, i això significa que el conjunt de la comunitat està creixent i prosperant.

La planta definitiva de la parròquia quedarà estructurada tal com la coneixem avui, en aquesta primera part del segle XVIII, amb l'ampliació de l'espai de la capçalera, on al presbiteri s'hi annexionen dues capelles a banda i banda, la sagristia i el baptisteri, respectivament. Ara per ara no sabem si les dimensions de les actuals capelles foren exactament com les d'aquesta primera època, o se'n modificaren les dimensions a les reformes del segle XX. La sa-

¹⁵ Probablement desconeixia aquesta documentació i, a més, en el llibre no s'incideix en aquesta capella.

¹⁶ Vilà situa aquesta imatge a la Capella de la Concepció al 1885 (VILÀ i GALÍ, Agustí M. *L'església parroquial...* Pàg. 42).

¹⁷ SAMLM – Fons Parròquia de Sant Romà. *Consuetud y calendari propi de la iglesia parrochial de St. Romà...*

gristia, espai on vestir-se i guardar les indumentàries eclesiàstiques i d'altres objectes de culte, sabem que es va rehabilitar i engrandir a començaments del segle XVIII, probablement per compte de la universitat de la vila¹⁸.

L'actual baptisteri, a la banda nord, s'origina, de nou, per una iniciativa personal: una llicència episcopal a favor de Ramon Guinart, mercader, del 30 d'abril 1731¹⁹, per ser enterrat a la parròquia, que també li permet *“mogut per la devoció(...) per embelliment de la dita Eclesia, allargar la Capella del St Christo y posarla a igualtat de la sagristia que novament es va fabricant, a fi que dita capella es pugui tenir si es necessari la reserva per donar la Sagrada Comunió (...) y li sia licit obrir la paret contigua”*²⁰. Per una banda, sabent que la zona es coneixia com la capella del sant Crist, també podem ubicar-hi l'altar del sant Salvador o sant Crist, ressenyat en anteriors visites pastorals. A partir d'aquest altar es va obrir una nova capella a la capçalera del temple. A més a més, el bisbe també donà permís per a obrir un accés directe de la nova

capella a la zona sacra del presbiteri i altar major. I per altra banda, gràcies a que es va obtenir llicència per a que s'hi puguin celebrar oficis sacramentals, ha perviscut fins avui que la capella sigui coneguda com la del Baptisteri.

De nou se salva el desequilibri causat per una ampliació d'un espai, construint-ne, en aquest cas gràcies a una iniciativa particular, un altre d'equivalent i de proporcional en l'extrem oposat, retornant la simetria com a base de composició i volums. En paral·lel la mateixa àrea de la capçalera s'havia vist obligada a evolucionar per igualar l'extensió que les capelles laterals havien donat a la nau. El presbiteri queda realçat amb els dos cossos auxiliars que l'escorten en la seva funció sacramental, doncs els espais pels ministres de Déu no poden ser de menor entitat que les zones dels fidels. La capçalera del temple guanya en prestància i, d'altra banda, les idèntiques dimensions en amplària de la nau, permeten reequilibrar tot el temple. Finalment, a mitjans del segle XVIII, podem considerar, estructuralment parlant,



La nau de l'església parroquial amb les capelles laterals.
 Procedència: Lloret Futur.

¹⁸ Jurats i regidors solien encarregar-se del manteniment dels edificis sacres. Associacions com obreries, confraries, administradors, s'ocupaven de gestionar els diferents cultes, altars, ermites. En les visites pastorals trobem sovint com, per exemple, els bisbes manen a jurats i regidors tasques a realitzar, així com comportaments a corregir.

¹⁹ Sobre la capella del Santíssim: Llicència ADG: U276 f 185 i P35 f 19.

²⁰ Només es podien obrir portes en recintes sagrats amb permís de l'autoritat eclesiàstica. Aquesta és la porta que connecta el baptisteri directament amb el presbiteri, és a dir amb l'espai principal de l'altar major.

acabada la parròquia de Sant Romà. Tot i que, inicialment, la nau s'hagués concebut com un edifici considerablement gran pel volum de població que tenia Lloret, amb una estructura sòlida, robusta i que, fins i tot, tenia una finalitat de defensa; podem intuir que aquest dimensionament ja preveia un creixement de població. De l'estructura inicial del perímetre de la nau, observant les advocacions en les visites pastorals, es dedueix que tindria una planta inicial de creu llatina, essent els braços les dues capelles properes a l'altar (que probablement contenien imatges i altars concentrats a la part davantera). La resta de la nau es pot elucubrar que induiria o faria fàcil la incorporació de futures advocacions i altars, amb les seves respectives ornamentacions i rituals, per a major glòria del temple, potser fornícules o entrades, on s'hi anirien disposant paulatinament imatges i petits altars. A través de la primera fotografia de l'article es pot veure el cor i l'entrada de la parròquia de principis del xx, i ens mostra com allò que en l'actualitat són portes, abans havien estat entrades en els murs, espais idonis per disposar-hi altars.

El procés d'aixecar i concloure la parròquia de sant Romà de Lloret va ser prou complex i es va desenvolupar fins molt més enllà del dia de la Magdalena del 1520, com estem veient. Un procés on va intervenir la comunitat, a través de les diferents associacions i dirigents polítics; però on també hi

participaren iniciatives particulars que formaven part de la universitat o comú de Lloret.

Les capelles laterals que embolcallen la parròquia, que s'havia aixecat encara emmirallada en la solemnitat ornamental gòtica, són elements clau per fer evolucionar el sacre recinte: alleugereren aquella contundent nau immensa inicial, donen entrada a més llum tant per les finestres que s'hi obren com per les llunetes sobre els arcs dels murs, transformant l'interior en un espai ampli, radiant.

Una renovada atmosfera, neta i lluminosa, s'escampa per cadascun dels àmbits del temple i el magnifica. Es va difuminant la primera idea de com es va concebre la parròquia nova, imponent i robusta, en favor d'una evolució que en suavitzava la contundència, tendint l'espai a una creixent sensació d'ingravedesa. Cada vegada que els murs s'obren a nous espais, la lleugeresa guanya terreny en la delimitació de l'estructura perimetral. La geometria interna basada en l'equilibri i la simetria entre volums harmonitza i dona coherència al conjunt. Fins i tot s'hi pot intuir l'entrada de l'alè reformador de nous temps i de noves idees artístiques, noves concepcions dels espais arquitectònics, la llavor de la futura exuberància dels jocs de volums, de llums, de complexitats espacials de l'arquitectura religiosa barroca, que a poc a poc s'anirà obrint pas, i que acabaran manifestant-se en d'altres temples.



Retaules, altars i altres elements decoratius de l'interior de l'església parroquial de Sant Romà.
Procedència: SAMLM – Editorial Efadós L'Abans – Martínez Planas. Data: 1930. CID: 803.084.100_506.084.112.

Francesc d'Assís Sala i Balaguer, un lloretenc a Nova Orleans

Oriol Jorquera i Abellà
Historiador

Esteve Fàbregas ens explica, en un dels relats del llibre *Dos segles de marina catalana*, la història de Francesc d'Assís Sala i Balaguer, el seu pas per Amèrica i el seu retorn, vidu i amb una filla jove, a la vila de Lloret. És aquest el sisè dels relats que apareixen en el llibre esmentat i, amb el títol de Maria Carolina, se centra sobretot en el retorn de pare i filla, en la construcció del veler construït a Lloret amb el nom de la noia, i en la prometença de la jove amb Joan Baptista Domènech, prometença que malauradament tindrà un final dramàtic amb la mort de tots dos: la noia al llit, malalta, i el noi desaparegut mentre pilotava el vaixell *Maria Carolina*¹.

La història del jove lloretenc que va a Amèrica a fer fortuna, així com l'estada a Nova Orleans retornant-ne amb una filla òrfena de mare em resultava familiar; però va ser el cognom, Escupini, el que em va cridar l'atenció i em va fer recordar que aquest cognom l'havia llegit entre alguns papers que la família havia guardat de molts anys enrere. Així que, remenant calaixos i carpetes, vaig recuperar alguns documents que feien referència a Francesc d'Assís Sala i Balaguer, tots ells originals de Nova Orleans. Puc imaginar que Esteve Fàbregas havia tingut notícia de la història de Maria Carolina per històries explicades temps enrere; el que és segur és que coneixia la fotografia del nínxol del cementiri vell, on descansaven les restes de la noia. En aquesta fotografia s'hi indica el nom i cognom d'aquesta jove, M. Carolina Sala y Escupini, nascuda el 20 de maig de 1841 a Nova Orleans i traspasada a Lloret de Mar el 3 d'agost de 1861. Es tracta del nínxol número 41 del Cementiri Vell de Lloret, la fotografia del qual es troba al Servei d'Arxiu Municipal de Lloret de Mar².

Entre els documents de Francesc d'Assís Sala hi apareixia, efectivament, el cognom Escupini, però amb la grafia original italiana, justament en la fe de baptisme d'aquesta noia: Marie Coralie Casas Scopini³. Segons aquest document, la filla de Francesc d'Assís Sala va néixer en la data esmentada i fou batejada a la catedral de Sant Lluís de Nova Orleans el 15 d'octubre de 1842, amb el nom de Marie Coralie Casas Scopini, filla de Damien Casas i de Florentine Scopini.

Sobta veure el nom de Damien Casas en lloc del de Francesc Sala i Balaguer, però aquest és el sobrenom

que feia servir aleshores a Nova Orleans; el mateix nom amb què, el novembre de l'any 1843, va ser nomenat primer tinent de la Companyia de Voluntaris Catalans de la Milícia de Louisiana⁴. També l'any 1843, amb el sobrenom de Damien Casas, Francesc compareix com a testimoni davant la cort de Jefferson per avalar la demanda de naturalització de Joaquim Sala com a ciutadà dels Estats Units. Francesc Sala efectivament dona testimoni que l'esmentat Joaquim Sala viu a Nova Orleans des del 1833, moment en què hi va arribar essent menor. D'aquest testimoniatge n'hauríem de deduir que Francesc Sala portava aleshores uns deu anys vivint a la ciutat de la riba del Mississipi.

Al padró municipal de Nova Orleans de 1842⁵, apareix D. Casas com a tenidor d'una cafeteria o bodega (*coffehouse*) a la cruïlla dels carrers Poydras i Tchoupitoulas, local que segons Esteve Fàbregas s'anomenaria The Crescent (o cafè de l'Àngel). És probable que en aquesta adreça hi treballés i hi visqués, juntament amb la dona Florentine i la filla Marie Coralie, tot i que no apareixen en el padró. Sigui com sigui, la felicitat de Francesc en companyia de la dona i la filla no devia durar gaire. Poc temps després del naixement de la petita Marie Coralie, el 1841, i del bateig, el 1842, Florentine Scopini mor. Francesc queda



En aquest document el governador de l'estat de Louisiana, Alexander Mouton, nomena Damien Casas (sobrenom d'en Francesc Sala i Balaguer) com a primer tinent de la companyia de voluntaris catalans de Louisiana.

Procedència: Oriol Jorquera i Abellà. Data: 1843.

¹ FÀBREGAS i BARRI, Esteve. *Dos segles de marina catalana*. Editorial Selecta. Barcelona. 1961.

² SAMLM – Fons Fàbregas Barri. Fotografia d'una làpida sepulcral. 1890 ca. CID: 524.001.510_345.007.003.

³ Fe de baptisme Marie Coralie Casas Scopini. Arxiu particular.

⁴ Nomenament de Damien Casas com a tinent de la milícia de Louisiana. Arxiu particular.

⁵ <http://files.usgwarchives.net/la/orleans/history/directory/1842cdaf.txt>. Consulta del 05/12/2022.

sol i al càrrec de la seva filla, de qui podem imaginar que se'n va ocupar fins el moment del retorn a Lloret. Més enllà de les suposicions sobre la realitat o la fabulació que Esteve Fàbregas posés a la seva narració sobre el personatge anomenat Francesc, entre els papers que Francesc d'Assís va guardar s'hi poden trobar algunes dades sobre el temps que va passar a Nova Orleans. Els documents donen compte del naixement i bateig de la filla de Francesc d'Assís, anomenada Marie Coralie aleshores, i que a Lloret apareixeria registrada com a Maria Carolina. També donen compte d'altres esculls que, morta Florentine Scopini poc després del naixement de Marie Coralie, Francesc d'Assís hauria d'afrontar en la seva estada a Nova Orleans.

Per la lectura de l'expedient judicial⁶ que es troba entre aquests documents, podem saber que una dona, de nom Scholastique Leblanc, va presentar demanda de divorci contra Damien Casas al jutjat del cinquè districte de Nova Orleans. Atenent-nos a les dades del document, Scholastique Leblanc, que en el moment de presentar la demanda el febrer de 1849 era menor d'edat –si bé major de dinou anys–, estava casada amb Damien Casas l'any 1844 i que, ja des d'aquells temps, el seu marit havia començat a murmurar i a difamar-la malgrat l'obediència i respecte que ella li dedicava –segons declara ella mateixa. Afirmava també Scholastique en la demanda de divorci que, poc després, l'abril del 1845, Damien Casas la va fer fora de casa amb una carta difamatòria adreçada a Jaume Pigrau, un altre català resident a Nova Orleans i que, com Francesc, tenia un *coffehouse* al seu càrrec. En aquesta carta, Damien Casas afirmava que Scholastique havia arribat al matrimoni mancada de l'honorabilitat que se suposava havia de tenir per contraure aquella aliança, sense que s'aportin més detalls. En aquestes circumstàncies, Jaume Pigrau va acollir Scholastique a casa seva i va acompanyar-la en les posteriors demandes contra Damien Casas, és a dir Francesc Sala.

Scholastique i el seu fill petit van viure sota el sostre de Jaume Pigrau des d'aleshores. Privat, que així es deia el fill d'Scholastique, havia nascut l'any 1845 de la seva unió amb Francesc, de qui n'era fill natural i legítim segons el mateix expedient judicial. És durant aquesta convivència de Scholastique i el fill Privat amb Jaume Pigrau que aquest darrer presenta una primera demanda contra Francesc Sala, l'abril de 1847, en què el jutge obliga Francesc al pagament de la manutenció del fill Privat (del qual almenys fins al moment se'n fa càrrec el mateix Pigrau), carregant a Francesc les costes del judici. Dos anys després, el mes de febrer de 1849, Scholastique presentarà l'esmentada demanda de divorci, demanda que el jutge no atindrà en la seva totalitat, sinó que només trobarà que hi ha justificació per decretar “separació de llit i taula”; i carregarà a Francesc les costes del judici. Aquesta sentència és del 6 de febrer de 1849. Tres dies més tard, Scholastique i Damien/Francesc es tornen a trobar, aquesta vegada davant de notari. En l'acte es dona fe que

Francesc ha comprat a John Beltran uns terrenys situats a Jefferson, i que fa donació d'aquests tres lots de terres, valorats en cinc-cents piastres, a Scholastique Leblanc. Amb aquesta donació, Scholastique “*adquireix tots els drets de propietat i renuncia a qualsevulla comunitat amb Francesc Sala i a reclamar res, ni tant sols la manutenció del seu fill, eximint-lo de tota obligació*”. En el document també s'acorda que si d'ara endavant Francesc hagués de fer-se càrrec de la manutenció del fill, quedaria sota la seva custòdia exclusiva. El jutge carrega les costes a Francesc.

Dos anys després, l'abril de 1851, vénen tot un seguit d'esdeveniments que acaben donant fi als temps de Francesc d'Assís a Nova Orleans. Ara serà ell qui farà novament demanda de divorci, atès que hauran passat dos anys de “separació de llit i taula” sense que hi hagi hagut cap reconciliació. El dia vint-i-tres d'abril, el jutge A.M. Buchanan acaba concedint al demandant Damien Casas el divorci “*dels llaços matrimonials existents entre ell i la part contrària Scholastique Leblanc*”. A finals de maig del mateix any Francesc demana, per una banda, còpia al jutjat de tots els papers del plet amb Scholastique, i per l'altra, a la catedral de Saint Louis de Nova Orleans, una fe de baptisme de Marie Coralie. El primers dies de juny, el cònsol espanyol visa ambdós documents i els certifica. Amb aquests papers i la seva filla, i tot el mobiliari que va poder prendre, Francesc d'Assís va agafar el vaixell de tornada a Catalunya.

Novament a Lloret, sabem que els primers dies de gener de 1852 Francesc d'Assís compra una casa amb planta i pis al carrer de Sant Carles, número 8, on viurà amb la filla, que serà anomenada a partir d'ara Maria Carolina. Aquesta primera propietat anirà seguida d'altres propietats, urbanes i rurals: almenys una casa al carrer Sant Narcís, on més endavant farà reformes, quatre habitatges buits al carrer de la Fàbrica i quatre peces de terra a Montbarbat. Si els afers econòmics sembla que li anaven prou bé, no era així amb les qüestions personals: Maria Carolina té una salut feble i després d'alguns viatges per millorar-se –segons explica Esteve Fàbregas– mor el dia 3 d'agost de 1861, amb vint anys d'edat.

Francesc d'Assís, amb 49 anys, vidu i amb la filla morta, passarà els darrers anys de la seva vida a la casa que ha reformat entre els carrers Sant Narcís i Sant Mateu. Allà hi viurà en companyia de la seva cosina, vint anys més jove, Marianna Sala i Bornas, soltera, qui es farà càrrec de cuidar-lo els darrers temps, i participarà en la vida de Lloret de Mar, entre altres activitats, com a segon tinent d'alcalde en els temps de la planificació i la inauguració de l'edifici de l'Ajuntament. Anys més tard, i conscient que la mort és propera, Francesc d'Assís fa venir el 16 de març de 1875 a Narcís Rodés, notari de Vidreres, per fer testament. En aquest document⁷ nomena marmessors a Domingo Llonch, Joan Sala i Fàbregas i Agustí Macià i Carreras. També fa algunes indicacions sobre el seu funeral demanant que “*siendo mi voluntad y queriendo*

⁶ Expedient judicial Damien Casas. State of Louisiana. Fifth District Court of New Orleans. Arxiu particular.

⁷ Arxiu Comarcal de la Selva (ACS). Arxiu de Protocols de Vidreres. Francisco de Asís Sala y Balaguer. Testament. Narcís Rodés. 1875 n. 12.

que mi cuerpo sea llevado a su última morada por seis trabajadores del campo, dando la preferencia a los que yo haya empleado durante mi vida, los cuales serán gratificados por ello con cinco duros cada uno”.

Segueix el document testamentari amb el llegat, i especifica que deixa la quantitat de cent duros al seu fillol Damià Cervera i la mateixa quantitat al seu cosí Salvador Nahí; els mobles de la casa a la seva cosina Marianna Sala; i al seu fill Privat Sala Leblanc li deixa el mínim que marca la llei. Després designa hereus a parts iguals de tots els seus béns a Marianna Sala i Bornas i als seus tres nebots Francesc d'Assís, Maria i Dolors Llonch, fills tots tres de Domingo Llonch. I després encara hi ha una darrera referència al fill que va deixar a Nova Orleans: *“Quiero que si al acaecer mi muerte, mi hijo Privado Sala y Leblanc no existiere o dejare de reclamar la parte que le corresponde por la Ley, quede ella a favor de mis herederos como parte de la herencia, debiendo encargar como encargo a mis albaceas y herederos que si la ley no les obliga, no participen mi muerte a mi citado hijo, ya que durante mi vida no ha procurado saber de mi”*.

El mateix any 1875, Francesc d'Assís moria, i unes setmanes després es donava còpia del testament als hereus, es feia inventari i es signaven diferents poders per part dels hereus, seguint els procediments que se'n derivaven així com les indicacions donades pel difunt Francesc Sala. Però el curs d'aquests procediments es veu alterat quan apareix inesperadament Privat Sala i Leblanc. Efectivament, el dia vint-i-set de juny de 1876 es troben al despatx del notari Joan Antoni Rodés, d'una part Marianna Sala i Domingo Llonch, en tant que representant dels seus tres

fills menors, i de l'altra Privat Sala Leblanc, qui reclama la legítima. El curs de la sessió ja havia estat acordat amb anterioritat pels apoderats i del document notarial⁸ es desprèn que, malgrat la voluntat de Francesc Sala, el seu fill ha tingut notícia de la mort i ha fet per manera de reclamar la legítima, consistent en la quarta part líquida de tots els béns de Francesc Sala. Privat s'endurà així diverses accions de la Societat de l'Espanya Industrial i de la Companyia d'Enllumenat a Gas, més un lot de quatre peces de terra a Lloret, valorat tot plegat en quinze mil cinc-cents pessetes. Sembla que Privat deuria agafar el que li corresponia, ho va liquidar i va tornar a Nova Orleans. Desaparegut Francesc d'Assís Sala i Balaguer, quedaven les paraules que va demanar que inscrivissin a la llosa de marbre: *“Als treballs d'aquesta vida ha tingut la sort de deixar aquest cos que aquí descansa i que mai més s'aixecarà, les estafes d'aquest món sempre ha despreciat i sols la creença de Déu és lo que a ell lo ha guiat.”*

A la casa del carrer de Sant Narcís, número 2, hi va continuar vivint Marianna Sala amb els mobles i llibres que Francesc d'Assís havia portat de Nova Orleans, i custodiant els papers que sobre la seva filla Carolina/Coralie, i el seu litigi amb Scholastique, havia guardat Francesc fins aleshores. La casa era prou ampla com per fer venir el germà Josep Sala i Bornas, que s'hi va acomodar acompanyat de la seva dona i els seus dos fills.

Els mobles, els llibres i els documents que hi havia a la casa de Lloret van passar, en morir Marianna Sala, als seus nebots Sala i Albertí, de cal Barato, a Calella. Però aquesta ja és una altra història.



Làpida sepulcral de la tomba de Carolina Sala i Escupini, filla de Francesc Sala, probablement a l'antic cementiri de la parròquia de Sant Romà.

Procedència: SAMLM – Fons Fàbregas – Barri. Data: 1890 ca. CID: 524.001.510_345.007.003.

⁸ Arxiu Comarcal de la Selva (ACS). Arxiu de Protocols de Lloret de Mar. Dicción de bienes. Juan Antonio Rodés. 1876 n. 135.

Josep Durall de Llobet i Just Marlès i Vilarrodona.

Impulsors, l'any 1918, de l'aparellament de tres gran velers que van fer la ruta de les Amèriques

Antoni Durall i Serra
Estudiós

Com a conseqüència del Reial Decret de Lliure Comerç amb Amèrica que el 1775 va promulgar Carles III, moltes viles de la costa catalana van convertir les seves platges en grans drassanes, de les quals en donen bona fe els mestres d'aixa lloretencs Ribas, Pujol i Macià. Amb ells, els fills d'antics pescadors es van formar a les Acadèmies Nàutiques d'Arenys o Barcelona i es van convertir en pilots i capitans dels mateixos velers que es construïen a les seves platges. Amb això, un gran corrent migratori es va dirigir a les colònies d'Amèrica a la recerca de les noves terres de promissió.

Frederic Rahola i Trèmols ens diu l'any 1919: *“Molts d'aqueixos capitans de la costa catalana foren fundadors de cases de comerç en totes les colònies d'Amèrica i portaren allà, en els seus vaixells, una joventut preparada que trobava segura col·locació en les cases establertes, espargint així en totes les colònies espanyoles una sèrie de cases catalanes que asseguraven el nostre comerç amb Amèrica. ¡Quants cognoms il·lustres i famosos a les repúbliques hispàniques, daten del primer període del nostre comerç que va conduir els primers emigrants,... entre ells Gelats Durall i cent més”*¹...

Aquesta eufòria per la marina de vela, de la qual Lloret en va ser un dels grans protagonistes, va continuar fins a finals del segle XIX quan ja els nostres velers llanguien abocats a la desaparició provocada per l'aparició dels vaixells de vapor. Però a començaments del segle XX el món es dirigia a una gran catàstrofe: amb l'esclat de la Primera Guerra Mundial la manca de nòlits en va provocar un increment exponencial del preu. Llavors, els naviliers, comerciants i industrials que van veure perillar els seus subministraments van aprofitar per a aparellar tots els vaixells que poguessin navegar i per uns anys la Marina Catalana de vela va tornar a recuperar l'antiga esplendor perduda de la mà de personatges com Josep Durall de Llobet i Just Marlès i Vilarrodona.

Josep Durall de Llobet (Lloret de Mar, 1872 – Barcelona, 1945)

Els orígens de la família Durall són molt antics a Lloret, hi ha constància d'una Cristina Duray (Durall) el 1395². Els Durall navegants descendeixen de tres branques familiars procedents, creiem, d'un mateix tronc: els Durall Aldrich, els Durall Cabañas i els Durall Puigtraver. Aquests últims datats el 1474.

Josep Durall de Llobet, el meu avi, era descendent del matrimoni entre Tomàs Durall i Cabañas i Margarita Puigtraver i Botet, casats el 1775. El seu avi, Bonaventura Durall i Robert, es passà tota la vida navegant com a capità i patró de la bombardera Sebastià, del queche *Antoñita*, de la pollacra *Joven María* i del bergantí *Carmita*. El seu fill, Josep Durall i Botet, cansat de veure navegar el seu pare, es va establir a Puerto Príncipe, a Cuba, i es va dedicar al comerç. Es va casar a Cuba amb Teresa Henares amb qui va tenir un fill, Antonio Durall Henares. Quan va enviuadar, va vendre tots els seus béns i, a l'influx de *costas las de Levante, playas las de...*, va tornar a Lloret l'any 1865. Aquí es va casar en segones núpcies amb Cristina de Llobet i Parés. El 1886 va ser un dels socis fundadors, numero 242, del Casino Mercantil del carrer Avinyó de Barcelona, conegut popularment com *El Borsí*.

A Lloret va fer construir la casa Durall, anomenada *El Liceu*, casa projectada per l'arquitecte Fèlix de Azúa Gasque, on van néixer els seus tres fills: Cristina, Pilar i Josep Durall de Llobet.



Casa el Liceu o can Tureta, del carrer Prat de la Riba, propietat de la família Durall.

Procedència: SAMLM – Fons Martínez – Planas. Data: 1905 ca.
Autoria: Emili Martínez i Passapera. CID: 510.000.700_336.037.017.

¹ RAHOLA i TRÈMOLS, Frederic. *Comercio de Cataluña con América en el siglo XVIII*. Cámara Oficial de Comercio y Navegación de Barcelona. Barcelona. 1931. Pàg. 131.

² PONS i GURI, Josep Maria. *El Llibre de Santa Cristina de Lloret*. 1977. Pàg. 16.

Josep Durall de Llobet, nascut a Lloret, ja no és un indià sinó el fill d'un indià. Estudia a la Universitat i obté el títol de metge, que exerceix per poc temps. Es casa el 1900 amb Antònia Pujol i Mateu, filla única de Joaquim Pujol i Marcé, d'una família originària d'Olot; qui amb l'empresa *Hija de Joaquín Pujol* es dedica a Barcelona al comerç de pells i cuirs al carrer Carabassa, núm. 17, a tocar del carrer Ample i de l'Església de la Mercè. Amb el seu sogre constitueixen el 1902 l'empresa *Fàbrica de Curtits José Durall Llobet*, que sota la seva direcció es converteix en la més important d'Espanya, amb cases pròpies a l'Argentina i Colòmbia i sucursals a Buenos Aires, Bogotà, Medellín, Barranquilla, Montevideo, Anvers i Gènova. Una veritable multinacional al primer quart del segle xx. Els negocis de comerç de pell de Joaquim Pujol i Marcé i la seva filla Antònia Pujol i Mateu prosperen amb la incorporació de Josep Durall de Llobet, ja convertit en important industrial de la pell. Aquest reuneix la valentia de navegant del seu avi i la de comerciant del seu pare i, amb l'assessorament del seu amic Just Marlès i Vilarrodona, aparellaran els tres darrers grans velers realitzats per lloretencs³.



Josep Durall de Llobet.
Procedència: família Durall Serra.

Just Marlès i Vilarrodona (Lloret de Mar, 1881 – 1960)

L'origen de la nissaga familiar el trobem al 1680 amb el matrimoni entre Anton Marlès i Maria Anna Riera. Partint d'aquest matrimoni, arribem a la quarta generació amb Joan Baptista Marlès i Coll, que contrau matrimoni el 10 de març de 1829 amb Rosa Vilarrodona i Macià, que seran

els pares de Just Marlès i Vilarrodona. Aquest s'uneix en matrimoni amb Concepció Casallí i del matrimoni neixen dues filles, la Cristina i la Rosa. D'aquestes darreres descendeixen les branques Pou Marlès i Batlle Marlès⁴.

Com a patrons o capitans de vaixells trobem als primers anys del segle XIX Romà Marlès i Antoni Marlès patronejant els llaguts *Virgen de Loreto* i *San Antonio* i la pollacra *Nuestra Señora del Carmen*. Apareix, també, Joan Baptista Marlès capitanejant la pollacra *Merced* al voltant de 1850⁵.

Avui quan vens de Blanes a Lloret, una gran avinguda porta el nom de Just Marlès i Vilarrodona, la qual està construïda sobre la llera de les aigües de la riera i ens condueix cap al mar i cap al racó de Sa Caravera. Lloret no podia haver pensat un millor homenatge a aquest navegant avançat al seu temps que batejar aquesta avinguda amb el seu nom.

Just Marlès i Vilarrodona fou un home polifacètic que va tenir moltes altres inquietuds, tal com recull la necrològica publicada al diari *La Publicitat*: "LLORET DE MAR. - A l'edat de 70 anys, ha mort na Rosa Vilarrodona, esposa de l'acabat propietari en Joan Bta. Marlès i mare dels ferms nacionalistes, el capità de la marina mercant, en Just Marlès i del digne jutge de pau d'aquesta vila en Joan Bta. Marlès."⁶

Just Marlès estudia la carrera de Marina a l'Escola de Nàutica de Barcelona, on al mateix temps, el 1910, figura com a professor sota la direcció de l'excel·lentíssim senyor Josep Ricart i Giralt⁷.

Entre les seves moltes dedicacions cal destacar que el 1902 figura com a soci fundador de l'Asociación Náutica Española, com a oficial de la corbeta *Asunción*, com a gerent del Sindicato Barcelonés de Mayoristas de Pescado i com a consignatari del vapor *Terranova*. També, el 1922, és admès com a soci de l'Associació Protectora de l'Ensenyança Catalana⁸.

El 26 de desembre de 1913 se celebra la Junta General del Fomento de la Marina Española - Corporación Oficial y Asociación de Capitanes y Pilotos, on va ser nomenat per aclamació i entre aplaudiments de la nombrosa concurrència, vicepresident i delegat a l'Assemblea Federativa. En virtut del seu càrrec i amb motiu de la vaga general marítima de 1914, es desplaça a Madrid per entrevistar-se amb el ministre⁹.

Però potser el principal aspecte en què destacà, que transcendeix l'àmbit local, és la seva aportació en defensa de la classe marinera exercint de delegat de l'Assemblea Federativa en la constitució, el 1917, del primer Montepío Marítimo Nacional.

³ *Lo que el viento nos dejó*. Família Durall Pujol. Joaquim Durall Serra. Arbre genealògic. 2a edició. 2020.

⁴ SAMLM – Fons Batlle-Marlès. Arbre genealògic de la família Marlès. 1911. CID: 513.000.100_086.039.003.

⁵ VILÀ i GALÍ, Agustí M. *La marina mercant de Lloret de Mar*. Ajuntament de Lloret de Mar. 1992.

⁶ *La Veu de Catalunya*, *La Publicidad* i *Emporion* amb data de 8, 13 i 17 de l'any 1922.

⁷ SALA i EGEA, Montserrat; BARBA i SERRA, David. *Records d'un capità il·lustrat*. Guió de la visita teatralitzada. 2014.

⁸ *Memoria Asociación Náutica Española 1904 dins Gaceta Municipal de Barcelona* 01/06/1925. *La Publicidad*, 29-03-1915. *Butlletí de l'Associació Protectora de la Ensenyança Catalana*, abril 1922.

⁹ *Diario El Globo*, 26-12-1913. *El Diluvio*, 12-06-1915.

El Heraldo Militar, diari de Madrid, en la seva edició del 24 d'abril de 1917, fent esment de la històrica creació, el 13 de març de 1917, del primer Montepío Marítim Nacional aprovat a Barcelona a la seu de la Federació d'Oficials de la Marina Civil a la Plaça Medinaceli, núm. 6, escriu: "Después de sinsabores sin cuento, esfuerzos inauditos y abnegaciones ilimitadas del personal náutico, ha quedado sólidamente creada y con robusta existencia legal una obra de redención de paz y de amor, en la que todas las categorías de personal tienen su representación y a la que tienen el deber de aportar su más ferviente entusiasmo y decidido concurso, único modo de que el MONTEPIO MARITIMO pueda tener vida propia y prospera."

Un cop aprovada, es va procedir a triar els membres de la primera junta. Sent Just Marlès representant de capitans i pilots, fou escollit entre grans aplaudiments¹⁰.

Cal destacar també les seves iniciatives a Lloret. La seva visió de futur i el potencial turístic de Lloret i la Costa Brava el va portar el 1932 a fundar, junt amb altres lloretencs, el Sindicat de Turisme de Lloret, del qual en va ser nomenat president honorari el 1935.



Just Marlès i Vilarrodona.
Procedència: fons Josep Trull i Marlès.



Anunci de l'empresa naval de Just Marlès.
Procedència: Antoni Durall i Serra.

La implicació personal de Marlès amb Lloret queda explícita a la Confraria de Sant Elm, que va presidir, i al Llibre de Santa Cristina de Lloret de Josep Maria Pons i Guri: "*Just Marlès Vilarrodona, del qual acabem d'explicar la seva intervenció en l'arrodoniment del patrimoni del santuari, mereixeria ell sol un capítol separat. Obrer major repetides vegades, abans i després del 1936, es lliurarà a la seva tasca sense plànyer sacrificis, de tal manera que tot Lloret el reconeixia com el <senyor Marlès de Santa Cristina>*"¹¹.

Afegir com a darrer punt, l'activitat empresarial de Marlès, al capdavant de l'empresa Just Marlès Vilarrodona de subministraments navals. Domiciliada al carrer Ample, núm. 38, molt a prop de la seu social de la companyia Fàbrica de Curtidos, de Josep Durall de Llobet, al carrer Carabassa, núm. 17. Dues empreses amb seu i domicili a pocs metres l'una de l'altra, amb uns responsables amb vincles amb Lloret i amb una finalitat comuna: aparellar al 1918 tres velers de la naviliera de la família Durall i Pujol: el bergantí goleta *Josefa Mateu*, el bergantí *Antonia Pujol* i la corbeta *Joaquín Pujol*.

El bergantí goleta *Josefa Mateu*

El *Josefa Mateu* era un veler de fusta de 29,30 metres d'eslora, 7,70 de màniga, 3,96 de puntal i registre de 196 tones, construït a Gènova el 1861. D'ençà d'aquella data va tenir els noms de *Baltasar*, propietat de Frederic Rahola i Trèmols, i *Marcelina Castells*. Amb el temps se succeeixen, sense canviar-li el nom, diverses transaccions que suposen increments de preus de 25.000 pessetes el 1916 fins a 115.000 el 1917 i 152.000 pessetes el 10 de gener de 1918, quan l'adquireixen per a l'empresa *Hija de Joaquín Pujol*, canviant-li el nom pel de *Josefa Mateu*, en record de la meva besàvia. La Gran Guerra havia provocat un increment desmesurat en el preu dels vaixells¹².

¹⁰ *El Heraldo Militar*, 24-04-1917.

¹¹ PONS i GURI, Josep Maria. *El Llibre...* Pàg. 77.

¹² Registre Mercantil i de Béns Mobles de Barcelona. Full 549. Bergantí goleta *Josefa Mateu*.

El bergantí *Antonia Pujol*

Aquest vaixell de fusta va ser construït el 1862 a les drassanes del reconegut mestre d'aixa de Blanes, Josep Vieta per 17.000 duros. Era un bergantí de 29,96 metres d'eslora, 8,76 de màniga i 4,28 de puntal amb un desplaçament de 233 tones. Va tenir, des de la seva construcció, els noms d'*Ana*, *Prim*, *Índia*, *Frasquito* i, finalment, el nom de la meva àvia, *Antonia Pujol*. La primera transacció, el 1899, es fa per 5.000 pessetes i el 1901 el preu és de 10.000 pessetes. A causa de la Primera Guerra Mundial, a l'abril de 1916, el preu puja a 125.000. Finalment, i per 200.000 pessetes, el compren Antònia Pujol i Mateu i Josep Durall de Llobet el 1918. Aquest vaixell navega i du a terme la ruta Barcelona – Argentina – Colòmbia fins el 1928.

Tot i l'elevadíssim preu, en el moment de la seva adquisició el bergantí no estava en condicions de navegar i van haver de pujar-lo al dic sec del moll de Barcelona per reparar-lo i canviar-li el timó, com es pot veure a la fotografia facilitada per Josep Trull i Marlès¹³.



El *Joaquín Pujol*, amb el buc vist de proa al varador.
Procedència: fons família Durall Serra.

Corbeta *Joaquín Pujol*

Els estilitzats i elegants *clippers* van ser la darrera sofisticació dels velers de fusta; tenien una extraordinària superfície vèlica que els permetia una gran velocitat al mar, ideal per arribar els primers en la cursa del te i les espècies; per contra, tenien una limitada capacitat de càrrega. A finals del segle XIX, en la transició de la vela al vapor, la fusta es va deixant de banda. Els *clippers* amb buc de ferro i de tres pals, informalment anomenats *windjammers*, unien unes grandíssimes dimensions, capacitat de càrrega i velocitat sense perdre la seva elegància en les travesses transoceàniques. D'aquestes característiques va ser el *Lochee*.

El *Lochee*, després *Joaquín Pujol*, ja amb buc de ferro, va ser construït el 1874 a les drassanes *A. Stephen & Sons*, a Dundee (Escòcia), i va ser el més gran veler sortit de les drassanes escoceses fins llavors. Estava aparellat de fragata comercial amb una eslora de 78,40 metres, màniga d'11,89, puntal de 7,15 metres i un registre de 1.715 tones, de manera que quadruplicava la capacitat del *Josefa Mateu* i l'*Antonia Pujol* juntes. Aquest veler va estar navegant durant 41 anys sota bandera britànica, primer, finesa-russa després i, finalment, de nou anglesa. Va transportar immigrants i mercaderies a les colònies d'ultramar fins als inicis de 1914 quan, per interessos de guerra dels seus propietaris, l'*Anglo Spanish Coaling Co.* i la seva filial la *Cia. General de Carbons de Barcelona*, va quedar ancorat a Cadis, desmantellat i convertit en magatzem-pontó de carbó¹⁴.

La manca de nòlits per la guerra provocà un increment dels seus preus, cosa que va conduir a les empreses a pal·liar-los mitjançant la compra de vaixells. En el cas que ens ocupa, com és la compra d'un buc desmantellat durant cinc anys a Cadis ple de carbó i a més de 1.000 kilòmetres de Barcelona, convé destacar diferents fets com l'amistat i els orígens lloretencs de Josep Durall (1872) i Just Marlès (1881), la proximitat de les seves dues empreses i la de la *Companyia General de Carbons*, propietària del buc, als voltants del carrer Ample, fets que sens dubte van facilitar la seva compra, aparellat de nou com a bricbarca *Joaquín Pujol*.

La revista *Catalunya Marítima* a la seva edició del 10 de febrer de 1920 fa un resum gairebé perfecte del que succeí amb el majestuós veler *Joaquín Pujol*:

“La matrícula de Barcelona compta amb un altre gran veler, el bricbarca Joaquín Pujol, que pertany a la important casa Hija de Joaquín Pujol, dedicada a la importació de pells per adobar. A conseqüència de la guerra, que motivà la puja extraordinària de nòlits, la casa Durall-Pujol adquireix alguns velers. Amb aquest, junt amb Josefa Mateu i l'Antonia Pujol, són tres que li naveguen per compte seu.

¹³ Registre Mercantil i de Béns Mobles de Barcelona. Full 299. Bergantí *Antonia Pujol*.

¹⁴ Registre Mercantil i de Béns Mobles de Barcelona. Full 637. Corbeta *Joaquín Pujol*.

El Joaquín Pujol és un vaixell construït a l'any 1874. Les planxes són de ferro i és dels vaixells més resistents que s'han fet, puix en aquella època era la principal preocupació del constructors el posar-los planxes molt més gruixudes del que ho són avui els d'acer. El nom d'aquest vaixell era Lochee i pertanyia a Anglaterra, fent transport a les colònies. En ocasió d'un viatge a Cadis al 1915 amb carregament de carbó, es va quedar en aquell port, convertit en desmantellat pontó de carbó.

En plena guerra va ser adquirit per la casa Durall Pujol pagant-ne 900.000 pessetes. S'encomanaren les aparellacions a les drassanes de la Constructora Naval a Matagorda, Cadis, i els canvis soferts són de tal importància que l'han convertit en un veler excel·lent. El cost de les aparellacions és elevadíssim. Els treballs de la transformació han estat fets sota la inspecció del Lloyd's Register, el qual l'ha classificat amb la màxima 100 A 1. El Joaquín Pujol està realitzant el primer viatge a Buenos Aires i arribarà al nostre port amb un important carregament de pells. Les característiques són 1.715 tones brutes; 1.613 netes i 3.000 tones de pes mort.

Felicitem el nostre amic Just Marlès, inspector de la casa, per l'èxit obtingut en aquesta operació que li acredita els seus coneixements naviliers."

Tot i trobar-nos ja en els començaments del segle xx la navegació a vela no estava exempta de perills, com ho demostren la primera i segona travessia transoceànica del *Joaquín Pujol*: a la tornada del primer viatge, al març de

1920 a l'Argentina, quan es trobava a 400 milles de la costa espanyola va morir a bord el seu capità, de Premià de Mar, Josep Rosell Cisa, de 35 anys¹⁵.

En el seu segon viatge, també a l'Argentina, el 4 d'agost de 1920, es va embarcar per fer les últimes pràctiques com alumne per ser oficial, Joan Espinàs Font, a qui el seu oncle Floro Font, capità del vapor *Trini*, en carta des de Sevilla li diu: "Menos mal que ya tienes seguro embarque en la Fragata Joaquín Pujol porque no creo que mi amigo Marlès se retraiga de su palabra".

En aquest viatge, carregat amb 2.400 tones de ciment en barrils, al mes de setembre, el *Joaquín Pujol* es trobava a l'alçada dels tròpics i durant nou dies patí un fort temporal, recollit amb tot detall al quadern de navegació de Joan Espinàs Font, que va inutilitzar els pals major i trinquet arribant només amb part del de messana i amb grans dificultats a Buenos Aires el 19 d'octubre, després de 77 dies de navegació¹⁶.

El *Joaquín Pujol* va continuar navegant fins el 1929 quan, després d'una travessia des de Buenos Aires i carregat de fruita, va emprendre el seu últim viatge a Gènova per ser desballestat¹⁷.

Els lloretencs Josep Durall de Llobet i Just Marlès i Vilarrodona van ser personatges emprenedors, la trajectòria dels quals, a començaments del segle xx bé podria enllaçar amb aquells cognoms, citats per Frederic Rahola, de catalans il·lustres dels segles XVIII i XIX.



El *Joaquín Pujol*, ancorat i preparat per a navegar.
Procedència: fons família Durall Serra.

¹⁵ *La Marina Mercante*, 19-06-1920. Núm. 5 i 6.

¹⁶ <https://viurenavegant.info>. Diari de navegació de Joan Espinàs i Font.

¹⁷ *La Vanguardia*, 20-11-1929. Pàg. 27.

L'obra de l'escultor Josep M. Barnadas Mestres (1867–1939) al cementiri de Lloret de Mar. Noves aportacions

Maria A. Barnadas Andinach
Grau en Història de l'Art (UB)

El nou cementiri de Lloret de Mar, projectat per Joaquim Artau, fou inaugurat el 1901 i destaca per l'empremta que el modernisme va deixar en moltes sepultures. Aquesta necròpolis va ser estudiada en profunditat per Rosa Alcoy l'any 1982; i posteriorment se'n va fer una publicació que ha estat un referent en els estudis de l'art funerari del nostre país¹. Evidentment, fa quaranta anys no es disposava de determinades informacions i, per tant, l'autora d'aquell estudi pioner no podia conèixer els noms d'alguns dels arquitectes responsables dels monuments funeraris, així com d'escultors i altres artesans que van contribuir a la seva ornamentació. Alcoy descriu les obres de tres escultors: Ismael Smith i Marí, Eusebi Arnau i Mascort i Josep M. Barnadas i Mestres. També esmenta la possible intervenció dels germans Juyol, de Frederic Bechini i de marbristes com Ricard Padró o els germans Franzi. Alcoy ja indicava que es requerien noves indagacions, principalment en el camp de l'escultura, i plantejava la possibilitat que Barnadas hagués treballat en altres sepultures d'aquest cementiri, a més de l'hipogeu Durall Surís².

Aquesta breu comunicació té dos objectius: el primer, donar a conèixer la intervenció de l'escultor Barnadas en dos panteons d'aquest cementiri, a partir d'un document que ha aparegut recentment, i el segon, corroborar l'autoria de Barnadas de l'hipogeu Durall Surís, a partir d'un manuscrit que ha sortit a la llum al Servei d'Arxiu Municipal de Lloret de Mar (SAMLML). L'interès personal per aquest tema es deu a que Barnadas era el meu avi, i la major part de la informació que aquí s'exposa està

inclosa al Treball de Final de Grau de l'autora: *L'obra de caràcter religiós de l'escultor Josep M. Barnadas Mestres (1867–1939). Testimonis i noves aportacions*, defensat el setembre de 2022, a la Universitat de Barcelona.

L'escultor Josep M. Barnadas Mestres³

Barnadas va néixer a Barcelona el 28 d'abril de 1867 i va morir a Alella el 5 d'octubre de 1939. Era fill de Joan Barnadas Ventura i de Maria Mestres Solé. Als 10 anys va quedar orfe de pare i mare, i va tenir com a tutor Josep Marimon i Cots, que era mestre d'obres i, probablement, va influir en l'elecció dels estudis i en l'orientació professional.

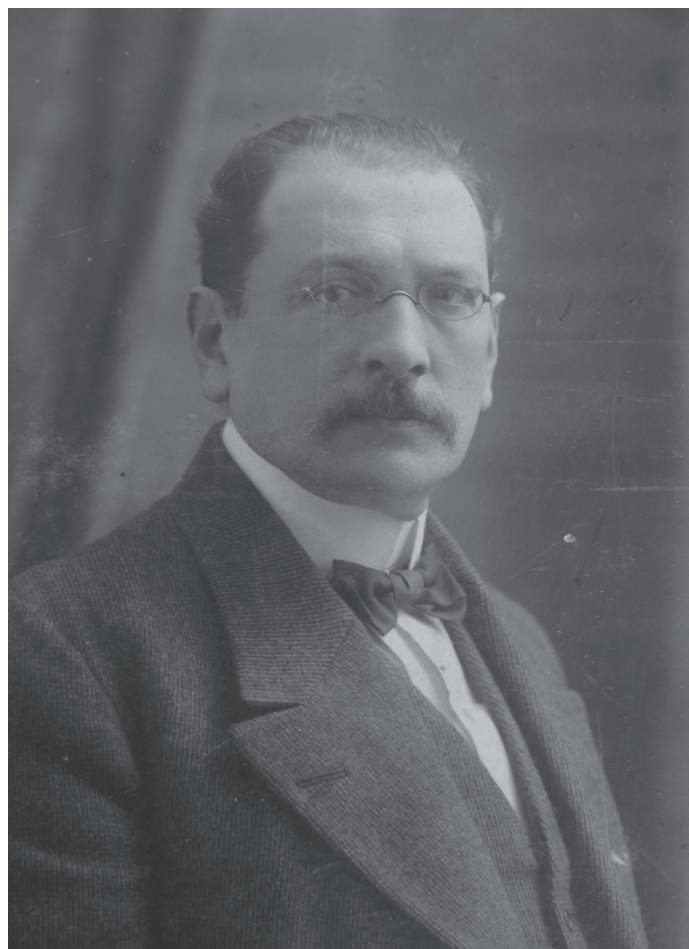


Fig. 1. L'escultor Josep M. Barnadas Mestres.
Procedència: Fons Barnadas (reproducció de l'autora).

¹ ALCOY, Rosa. *El cementiri de Lloret de Mar. Indagacions sobre un conjunt modernista*. Ajuntament de Lloret de Mar. 1990.

² Ídem. Pàg. 231.

³ La vida i obra de Barnadas es pot consultar a:

SOLER ÀVILA, Xavier. *L'escultor Josep Maria Barnadas i Mestres (1867-1939)* dins *Butlletí de la Reial Acadèmia Catalana de Belles Arts de Sant Jordi*, XVI. Núm. 2. 2002. Pàg. 27-98.

SOLER ÀVILA, Xavier. *L'obra escultòrica de Josep M. Barnadas a Granollers* dins *Lauro. Revista del Museu de Granollers*. Vol. 28. 2005. Pàg. 25-38.

SOLER ÀVILA, Xavier. *Josep Maria Barnadas i Mestres. Escultor i viticultor (Barcelona 1867 – Alella 1939)* dins *Diccionario Biográfico Español*, Madrid, Real Academia de la Historia (RAH). Vol. 7. 2009.

SOLER ÀVILA, Xavier. *Josep Maria Barnadas i Mestres. Escultor i viticultor (Barcelona 1867 – Alella 1939)* dins *Diccionario Biográfico Español electrónico*. Madrid, Real Academia de la Historia (RAH). [en línia] [consulta: 9 juliol 2022]. 2019. Disponible a:

https://www.researchgate.net/publication/333105083_Josep_Maria_Barnadas_i_Mestres_Escultor_y_viticultor_Barcelona_1867-Alella_1939_In_Diccionario_Biografico_Espanol_Madrid_RAH_2018/link/5cddbdf458515712eac2f0b/download,

SOLER ÀVILA, Xavier. *Noves aportacions a l'entorn de Josep Maria Barnadas i Mestres: the rise of funerary sculpture*. [en línia] [consulta: 22 febrer 2022]. 2019.

Disponible a: https://www.academia.edu/39306804/The_works_of_Josep_Maria_Barnadas_in_catalan_cemeteries_the_rise_of_funerary_sculpture_in_Modernism, SOLER ÀVILA, Xavier. *Noves aportacions a l'entorn de Josep Maria Barnadas i Mestres (1867-1939): classicisme i modernitat d'un escultor a cavall entre dos segles* dins *Butlletí de la Reial Acadèmia Catalana de Belles Arts de Sant Jordi*, XXXV. 2021. Pàg. 109-130.

Es va formar a la Llotja, de 1880 a 1885. Els tres primers cursos es va dedicar a les *Enseñanzas de Aplicación*, que equivalien als estudis de l'actual Escola d'Arts i Oficis, i els dos últims, a l'*Enseñanza Superior de pintura, escultura y grabado*, que era l'equivalent als actuals estudis superiors de Belles Arts. Consta que havia visitat museus de Madrid i del Vaticà, encara que no se'n coneixen els detalls.

Se li va concedir l'única bossa de viatge que va convocar la Llotja en l'especialitat d'escultura el curs 1884-1885, i va visitar Sevilla, Toledo i Madrid. Posteriorment, es desplaçà a Bilbao on es creu que va exercir d'imatger taurí. S'ha plantejat que hagués completat la seva formació al taller de Joan Flotats, dels germans Vallmitjana, o al d'Arqués. El 1888 va debutar a les exposicions barcelonines a la *VII Exposició Extraordinària de Belles Arts* amb l'obra *El chiquito*, i el 1891 va participar amb dues obres a la *I Exposició General de Belles Arts de Barcelona*.

Barnadas tenia profundes conviccions religioses, que va manifestar com a membre de la *Congregació de la Immaculada i Sant Lluís Gonzaga*, i com a soci del *Cercle Artístic de Sant Lluc*. Va presentar dues obres a la primera exposició d'aquesta associació a la Sala Parés el 1893.

L'escultor Barnadas desenvolupà la seva carrera bàsicament en dues vessants: l'escultura decorativa aplicada a l'arquitectura civil i l'escultura de caràcter religiós. Dins d'aquest àmbit trobem des d'imatges dedicades al culte, a escultures per decorar temples, domicilis particulars o monuments funeraris, i una miscel·lània d'obres molt diverses. Va rebre encàrrecs a la ciutat de Barcelona, entre les quals podem destacar l'estàtua de Miquel Ferrer al Palau de Justícia, l'al·legoria de la Indústria de l'edifici de la Societat del Crèdit Mercantil, la Puríssima de l'Antiga Casa Figueras, actualment Pastisseria Escribà, la façana de la Casa d'Enric i Victorià de la Riva, o la restauració de la Casa de l'Ardiaca. A Montserrat va realitzar, entre altres escultures, tres Misteris del Rosari Monumental, a Granollers, la decoració de l'Ajuntament i de la façana de la Casa Blanxart, i a Sabadell va ser un dels escultors que van col·laborar a la Caixa d'Estalvis. També va portar a terme treballs per l'església de Santpedor, pel Monestir d'El Pueyo, i encàrrecs diversos a Bilbao i Alella. És rellevant la seva contribució als cementiris de Montjuïc, Arenys de Mar i Lloret de Mar. Va col·laborar amb diversos arquitectes, i més assíduament amb Joan Martorell i Montells, Enric Sagnier i Villavecchia, Adolfo Ruiz i Casamitjana, Jeroni Martorell i Terrats i Josep Goday i Casals.

Es té notícia de que va treballar associat a l'escultor Joan Pujol des de l'any 1898 fins al 1903, però poca cosa sabem d'aquest escultor; consta que va estar actiu en un taller independent de 1903 a 1929⁴, i probablement, és el mateix escultor que va realitzar els treballs escultòrics per El Pinar d'Enric Sagnier⁵ i que va col·laborar en el monument de L'Àngel (a Jacint Verdaguer) a Lloret de Mar⁶.

Barnadas és un exponent dels escultors de finals de segle XIX i inicis del S. XX i, segons Soler “[...] Barnadas va i ve d'estils més moderns a més retòrics sense baixar la seva qualitat artística, prova fefaent de la seva versatilitat”⁷. També diu:

“[...] va transitar des del naturalisme o anecdotisme pervivents dels darrers anys vuitanta, fins a expressions que entronquen amb el segle XX i les noves necessitats arquitectòniques [...] passant pel simbolisme idealista i de vocació ornamental del canvi de segle. Un artista paradigmàtic de la tensió entre classicisme (o tradició) i modernitat [...]”⁸.

El 1904 Barnadas va comprar una finca a Alella i, a partir d'aquest any, es va dedicar a la viticultura. Va ser membre fundador de la Cooperativa Alella Vinícola i de la Unió de Viticultors de Catalunya, sense abandonar les tasques d'escultor, que va compatibilitzar amb les de viticultor, fins aproximadament 1930.

Context de la producció de monuments funeraris de Barnadas

Quan Barnadas va acabar els estudis, i sobretot a partir de 1888, a Barcelona es vivia una gran vitalitat cultural, on l'escultura es va aplicar a àmbits molt diversos, entre els quals destaca l'escultura funerària. La burgesia encarregava els monuments funeraris als millors arquitectes i escultors, que eren els qui també construïen els seus habitatges⁹. Durant el període modernista, especialment a partir de 1900, l'arquitectura adopta volums còncau-convexes i incorpora motius vegetals i florals¹⁰. Per aquest motiu es requeria la participació dels escultors en aquestes sepultures i aquests van trobar oportunitats laborals en la seva ornamentació. Cal tenir present que els arquitectes treballaven en estreta col·laboració amb els escultors i artesans diversos, com serrallers, mosaïcistes o vitrallers¹¹.

⁴ SOLER ÀVILA, Xavier. *L'escultor Josep Maria Barnadas...* Pàg. 62. Nota 102.

⁵ SANZ BOTÉY, José Luis. *Casa El Pinar dins Sagnier arquitecte, Barcelona 1858-1931*. Antonio Sagnier. Barcelona. 2007. Pàg. 212-237.

⁶ ALCOY, Rosa. *El cementiri de Lloret de Mar...* Pàg. 49.

⁷ SOLER ÀVILA, Xavier. *L'escultor Josep Maria Barnadas...* Pàg. 68.

⁸ SOLER ÀVILA, Xavier. *Noves aportacions a l'entorn...* Pàg. 113-114.

⁹ FREIXA, Mireia; OLIVA ANDRÉS, Montserrat. *L'àngel de la mort: una anàlisi a l'entorn de l'escultura funerària del Modernisme* dins RODRÍGUEZ-SAMANIEGO, Cristina; GRAS, Irene. *Modern sculpture and the question of status*. eBooks [en línia] (Publicacions i Edicions UB) GRACMON (Grup de Recerca en Història de l'Art i De Disseny Contemporani) Universitat de Barcelona. Pàg. 467-482. [consulta: 7 de març 2022]. 2018. Disponible a: http://diposit.ub.edu/dspace/bitstream/2445/121738/1/08812_Modern_Sculpture.pdf. Pàg. 469.

¹⁰ GALCERAN, Margarita; LACUESTA, Raquel. *Arquitectura funeraria en Cataluña: del Ochocientos al Noucentisme. (Arquitectura para la muerte: crònica de una vida)* dins *Una arquitectura para la muerte. I Encuentro Internacional sobre los cementerios contemporáneos*. Sevilla, 4-7 de junio. Pàg. 1-11. 1991. Pàg. 6-7.

¹¹ ALCOY, Rosa. *La ciutat dels morts* dins FONTBONA, F. *El Modernisme Vol 2. A l'entorn de l'arquitectura*. L'Isard. Barcelona. 2002. Pàg. 211-220.

A més dels treballs citats, altres també han contribuït al coneixement del patrimoni funerari de Catalunya, que es va iniciar als cementiris del Poble Nou i de Montjuïc de Barcelona, amb una posterior irradiació a altres poblacions com Olius, Lloret de Mar, Arenys de Mar, Canet de Mar, Vilassar, el Masnou, Sitges o Palamós¹². El patrimoni funerari actualment és un atractiu turístic, i és reconegut i valorat per associacions internacionals que es dediquen a la seva protecció i divulgació¹³.

Contribucions de Barnadas al cementiri de Lloret de Mar

El coneixement que es disposa dels treballs de Barnadas en aquest cementiri prové, d'una banda, del treball d'Alcoy, on s'indica que Barnadas és l'autor de l'hipogeu de Joan Durall i Suris¹⁴, i de l'altra del Mecanoscrit (Mc. 1), [p. 1] on queda constància que Barnadas va intervenir en dos àngels d'aquest cementiri¹⁵.

En aquest estudi volem informar de la recent aparició del Manuscrit 1 (Ms.1) al domicili de Rafel Barnadas i Andiñach, on s'indiquen els debèits i crèdits respecte als treballs realitzats per Barnadas i Pujol als panteons Cabañas, i Costa Macià de Lloret. Aquest document està datat el 20 d'octubre de 1903, tracta sobre la liquidació de l'estat econòmic de la societat *Barnadas y Pujol*, i n'informa de la seva dissolució.

Panteó de Josep Cabañas i Puig (panteó núm. 7)

ANY	1902
PROMOTOR	Josep Cabañas Puig
ARQUITECTE	Vicenç Artigas Albertí
LOCALITZACIÓ	Pg. Central marge dret
MATERIAL	Pedra de Montjuïc

Malauradament, per a l'estudi d'aquest panteó Rosa Alcoy no va poder establir ni l'autoria de les escultures, ni la data de la seva construcció. Únicament es va poder saber que el projecte es va aprovar al ple de l'Ajuntament el mes de maig de 1902, i que el serraller Josep Perpinyà va portar a terme la reixa de ferro¹⁶.

No obstant això, en el Ms.1, a la secció de crèdits, figura la següent anotació:

“[...] 3.500 ptas – Tres mil quinientas pesetas del Sr Dn Jose Cabanyes por el panteon de Lloret ejecutado bajo la dirección de Dn Vicente Artigas [...]”



Fig 2. Panteó Cabañas, que mostra una rica decoració floral i on es veuen els àngels agenollats col·locats als quatre angles tallats.
Autoria: Maria A. Barnadas Andiñach.

¹² BOHIGAS, Oriol. *Los cementerios como catálogo de arquitectura* dins CAU (*Construcción, Arquitectura, Urbanismo*). Núm. 17. 1973. Pàg. 56-65.

RIERA, Carme; COLITA i AYMERICH, Pilar. *Els cementiris de Barcelona*. Edhasa. Barcelona. 1981.

FREIXA, Mireia. *La escultura funeraria en el modernismo catalán* dins *Fragments*. Núm. 3. Ministerio de Cultura. Madrid. 1984. Pàg. 40-54.

MARÍN SILVESTRE, M. Isabel. *El reflejo de las corrientes arquitectónicas y escultóricas de finales del S. XIX en el cementerio Sud-Oest*. Tesi de Llicenciatura (no publicada). Directora de Tècnica: Isabel Coll Mirabent. Universitat de Barcelona. Facultat de Geografia i Història. Barcelona. 1986.

AGUADO, Neus. *Guía del cementerio de Montjuïc*. Institut dels Serveis Funeraris de Barcelona. Barcelona. 1993.

MARTÍ LÓPEZ, Elisa; MARIN SILVESTRE, M. Isabel; CATALÀ BOVER, Lúcia. *El cementerio de Montjuïc. Sueños de Barcelona*. Ajuntament de Barcelona - Cementiris de Barcelona. Barcelona. 2008.

ORTIZ, José A. *Quan la mort i l'art es troben: el patrimoni funerari a Catalunya* dins *Revista d'Etologia de Catalunya*. Núm. 43. Generalitat de Catalunya. Direcció General de Cultura Popular i Associacionisme Cultural. Barcelona. 2018. Pàg. 132-143.

OLIVA ANDRÉS, Montserrat. *Redescubriendo el cementerio de Montjuïc: obras olvidadas de grandes escultores catalanes* dins *XX Encuentro de cementerios patrimoniales. Los cementerios como recurso cultural, turístico y educativo*. Málaga. 11-19 novembre. 2019.

¹³ TARRÉS, Sol. *Patrimoni cultural funerari: apunts per a una introducció a la seva anàlisi* dins *Revista d'Etologia de Catalunya*. Núm. 43. Generalitat de Catalunya. Direcció General de Cultura Popular i Associacionisme Cultural. Barcelona. 2018. Pàg. 66-77.

¹⁴ ALCOY, Rosa. *El cementiri de Lloret de Mar...* Pàg. 131-134.

¹⁵ SOLER ÀVILA, Xavier. *L'escultor Josep Maria Barnadas...* Pàg. 66. Nota 109.

¹⁶ ALCOY, Rosa. *El cementiri de Lloret de Mar...* Pàg. 123-129.

A la secció de dèbits es consigna:

“[...] 1.221 ptas – Mil doscientas veintiuna pesetas á la Sociedad “Bargalló y Baró” procedentes; 322 ptas de su liquida/ción panteon Cabanyes [...]

[...] 1.200 á 1.500 “ – Mil doscientas á mil quinientas á Antonio Clausell de Lloret, su c/ de transportes del panteon Cabanyes [...]”.

Aquest document indicaria, per tant, la intervenció de Barnadas i Pujol en la construcció d'aquest panteó, sense que puguem establir la naturalesa d'aquest treball. La sepultura és de tipus capella-panteó i mostra una gran riquesa escultòrica. A l'exterior destaquen els àngels situats als quatre angles, que no constaven al projecte. (Fig. 2-3) L'edificació mostra dos nivells de frisos florals al seu voltant i la coberta està rematada per una creu ricament adornada amb fulles i flors per les dues cares. Considerem que aquesta rica decoració floral, pròpia de l'Art Nouveau, estaria en harmonia amb els arbres i arbustos que hi havia al cementiri a principis de segle xx, com es constata a la



Fig. 3. Detall d'un dels àngels del panteó Cabañas amb el cap inclinat i les mans unides en actitud de pregària i recolliment.

Autoria: Maria A. Barnadas Andiniach.

Fig. 4. A l'interior del panteó destaquen els relleus de la volta i la figura de Jesucrist sobre l'altar.

Es desconeix si les 3.500 ptes. eren una part o la totalitat del que van cobrar els dos escultors per aquest panteó. En qualsevol cas, per tal de contextualitzar el valor de la feina realitzada, incorporem una informació localitzada a les actes del ple municipal de l'Ajuntament de Lloret de Mar del dia 14 de gener de 1904.

“[...] Por parte de Don Antonio Clausell se presenta una cuenta de importe trescientas cincuenta y siete pesetas quince céntimos por alquiler de carruajes y varios fletes desde octubre de 1902 hasta fin diciembre del año último y además la conducción del correo de las tardes durante dicho período y la referida cuenta se aprueba [...]”¹⁷.

Així, les 1.200-1.500 ptes. que la societat *Barnadas y Pujol* devia al Sr. Antonio Clausell pels treballs al panteó Cabañas, és una quantitat molt superior a les 357,15 ptes. que l'Ajuntament de Lloret de Mar va pagar al mateix transportista per diferents treballs en dates similars, durant un període de 15 mesos. D'aquí podem deduir que l'obra executada pels dos escultors era d'envergadura i, molt probablement, Barnadas i Pujol portessin a terme tota la part escultòrica del panteó.

Panteó Costa i Macià (panteó núm. 4)

ANY	1902
PROMOTOR	Costa i Macià
ARQUITECTE	Josep Puig i Cadafalch
LOCALITZACIÓ	Pg. Central marge esquerre
MATERIAL	Pedra de Montjuïc

Per aquest panteó, Alcoy va atribuir l'autoria de la part escultòrica a l'artista Eusebi Arnau i va argumentar-ho a partir d'una comparativa que va fer dels models de fang de les gàrgoles publicats al 1906¹⁸ amb les tres gàrgoles que encara es conserven (Fig. 5, 6), i va suggerir que podien haver estat traslladades a la pedra pels germans Juyol, perquè aquests treballaven assíduament amb Puig i Cadafalch¹⁹.

En aquest cas, al Ms. 1, a l'apartat de Crèdits, també s'esmenta la participació de Barnadas en el panteó Costa i Macià:

¹⁷ SAMLM – Fons Ajuntament de Lloret de Mar. Llibre d'actes del ple de 06/11/1902 a 01/12/1904. 1904. CID: 100.002.1028.111_045.013.004. Referència a Antoni Clausell al Ple de 14 de gener de 1904. Agraïco l'ajuda prestada per la Sra. Marina Garcia, del SAMLM, per tal de localitzar aquesta i altres informacions relacionades amb aquest article.

¹⁸ *Obras de escultura decorativa, por D. Eusebio Arnau. (9 reproducciones) dins Arquitectura y Construcción, Bellas Artes Decoración Industria Arte Moderno*, Núm. 167. Junio 1906. Pàg. 189-192.

¹⁹ ALCOY, Rosa. *El cementiri de Lloret de Mar...* Pàg. 107-121.

“[...] 300 “ – *Trescientas pesetas de la liquidación del panteon del Sr. Costa de Lloret - Direccion Dn José Puig y Cadafalch [...]*”

De forma similar al que succeeix amb el panteó Cabañas, no es pot concloure que aquest import fos la quantitat total cobrada, ja que el Ms.1 només informa de la liquidació, i no disposem d'informació respecte a altres possibles pagaments. Les 300 ptes. a la secció de crèdits de l'any 1903 podrien correspondre al que quedava per cobrar, ja que els pagaments s'acostumaven a fer a terminis.

Per tant, podem afirmar que Barnadas i Pujol van participar en la realització d'aquest panteó. No obstant això, no es pot establir quin va ser el tipus d'intervenció de Barnadas i Pujol, ni de quina part de l'obra escultòrica es van encarregar. Cal tenir present que, a més de les gàrgoles, hi ha altres escultures a l'exterior i a l'interior. A més, hi havia una creu al carener de la teulada (Fig. 6), de la qual avui dia només en queden les restes. És possible que tant el disseny com l'execució de les diferents escultures s'hagués dividit entre els tallers d'Eusebi Arnau i el de Barnadas i Pujol, realitzant cadascun d'ells parts diferents del panteó. Una altra hipòtesi és que Barnadas i Pujol haguessin traslladat a pedra els models d'Eusebi Arnau, i que no fossin els Juyol qui ho haguessin executat. Aquesta última possibilitat semblaria més remota, ja que no consta aquest tipus de col·laboració en cap altra obra. Així mateix, cal recordar que, per la mateixa època

Barnadas i Pujol treballaven amb l'arquitecte Josep Puig i Cadafalch a la Casa Trinxet, tal com consta en el Ms.1, a l'apartat de crèdits:

“[...] 3.600 “ – *Tres mil seis cientos pesetas de Dn Avelino Trinxet, por la liquidación de su chalet de la calle de Córcega, dirigido por Dn José Puig i Cadafalch [...]*”.

I també trobem a la secció de debïts una referència a la *Sociedad Bargalló y Baró* i la Casa Trinxet:

“[...] y 899 ptas de su liquida-/cion, chalet Trinxet [...]

Aquesta relació professional amb Puig i Cadafalch podia haver afavorit la intervenció de Barnadas i Pujol en el panteó Costa i Macià.

Hipogeu Durall Surís (hipogeu núm. 4)

ANY	1904
PROMOTOR	Joan Durall i Surís
ARQUITECTE	Bonaventura Conill Montobbio
LOCALITZACIÓ	Pg. Central mà dreta
MATERIAL	Pedra de Montjuïc - Marbre de Carrara



Fig. 4: Vista parcial del cementiri de Lloret de Mar a principis del segle xx, on es distingeix el panteó Cabañas a la dreta de la imatge, envoltat d'arbustos i arbres.

Procedència: SAML M – Fons Martínez-Planas. Autoria: Emili Martínez i Passapera. Data: 1920 ca. CID: 510.000.700_302.019.17.

Tal com apunta Rosa Alcoy, a partir d'una fotografia realitzada l'any 1906 on apareix aquest hipogeu amb el nom de l'escultor Barnadas, es pot determinar amb seguretat que fou Josep M. Barnadas qui va executar aquest monument funeràri²⁰. (Fig. 7).

Aquesta autoria queda actualment refermada a partir del manuscrit (Ms 2) localitzat al fons Conill Durall Surís del SAMLML, i que està signat per Bonaventura Conill.

A l'anvers consta: *"Recibo de D. Juan Durall la cantidad de mil pesetas para entregar al escultor Barnadas por el panteón que éste construirá en Lloret para dicho Señor. /14 de Junio de 1904 / Buenaventura Conill"*.

I al revers s'indica: *"He recibido de Juan Durall para entregar á Barnadas y otros la cantidad de setecientas pesetas por saldo de las obras del panteón que ha construido en Lloret/ 28 de Seprre 1904 / Buenaventura Conill"*²¹.

Aquesta informació estableix, de forma incontestable, l'autoria de Barnadas d'aquest hipogeu i, fins i tot, concreta la seva construcció entre juny i setembre de

1904. Com que aquest any Barnadas no estava associat amb Joan Pujol, cal atribuir l'autoria exclusiva a Barnadas.

Altres possibles intervencions

Rosa Alcoy també va plantejar la hipòtesi que Barnadas hagués realitzat la part escultòrica de l'hipogeu Pujol i Masferrer i de l'hipogeu Conill i Aldrich.

A l'hipogeu Pujol i Masferrer (hipogeu núm. 7) (c. 1904) destaca la semblança de la imatge de Crist de la façana amb la figura de Crist situada sobre l'altar de l'interior del panteó Cabañas, i ressalta el fet que les dues sepultures fossin projectades pel mateix arquitecte, Vicenç Artigas i Albertí. Alcoy considera que hi ha punts coincidents entre l'obra d'aquest arquitecte i la d'Enric Sagnier i Villavecchia (1858–1931), i troba connexions entre l'escultura en relleu de l'hipogeu Pujol i Masferrer i la imatge que es trobava a l'escala d'honor del Palau d'Emili Juncadella (1901–1902), de Sagnier. També suggereix que la creació de Barnadas és més propera al caràcter de



Fig. 5. Aspecte actual del panteó-capella Costa Macià on s'observen les gàrgoles i el treball escultòric de la part exterior.
Autoria: Maria A. Barnadas Andiaach.

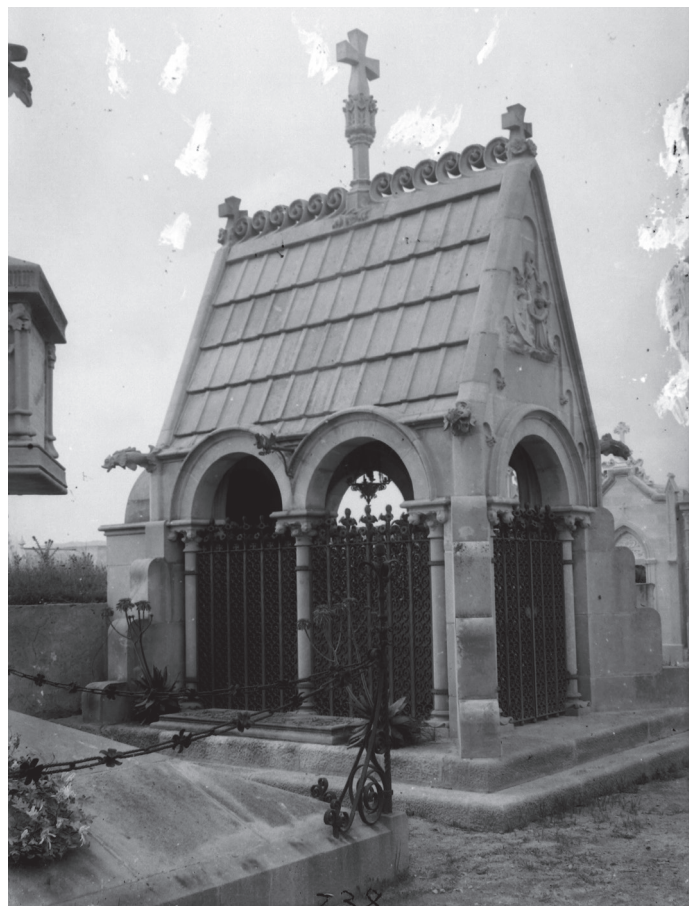


Fig. 6. Imatge del panteó-capella Costa Macià de principis del segle xx.
Procedència: SAMLML – Fons Martínez-Planas.
Autoria: Emili Martínez i Passapera. Data: 1900 ca.
CID: 510.000.700_302.019.12.

²⁰ La informació respecte a aquesta sepultura s'ha obtingut a: ALCOY, Rosa. *El cementiri de Lloret de Mar...* Pàg. 131-134 i 231. SOLER ÀVILA, Xavier. *L'escultor Josep Maria Barnadas...* Pàg. 66. SOLER ÀVILA, Xavier. *The works of Josep Maria Barnadas...* Pàg. 5-6 [en línia].

Escultura funerària, J.M. Barnadas dins Arquitectura y Construcción, Bellas Artes Decoración Industria Arte Moderno. Núm. 169. Agosto 1906. Pàg. 225.

²¹ SAMLML – Fons Conill Durall Surís. Despeses per la construcció de panteó hipogeu Gelats Durall al nou Cementiri Municipal / Inclou correspondència i comptabilitat sobre obres amb arquitecte Bonaventura Conill Montobbio, escultor Josep Maria Barnadas Mestres i mestre obres Joan Soliguer Pujol. 1904. CID: 504.002.1.2_056.006.026.

²² ALCOY, Rosa. *El cementiri de Lloret de Mar...* Pàg. 149-150.



Fig. 7. Aspecte de l'àngel de l'hipogeu Durall Surís amb les mans unides sobre el pit en actitud d'oració i mirant cap al cel.

Autoria: Rafel Barnadas.

l'obra d'Artigas²². En aquest punt, voldríem remarcar que la imatge del Sagrat Cor d'aquesta escala d'honor va ser executada per Barnadas i Pujol, i aquest fet donaria suport a la hipòtesi d'Alcoy; Barnadas i Pujol²³ podrien ser els autors tant de la imatge del Palau d'Emili Juncadella, com de la del panteó Cabañas. Ara bé, com que l'hipogeu Pujol i Masferrer es va construir al 1904, tant es podria atribuir a Barnadas com a Pujol, sense descartar que sigui obra d'un altre escultor.

L'altra sepultura comentada per Alcoy és l'hipogeu Conill Aldrich, (hipogeu núm. 12) (1906) on l'autora apunta que la figura de l'Esperança, situada a l'esquerra de l'hipogeu, és d'un tipus similar al de l'àngel de l'hipogeu Durall Surís de Barnadas. A més, l'autora relaciona la creu d'aquest hipogeu amb la creu projectada per Sagnier al cementiri de Montjuïc, que descriu com executada pels escultors Barnadas i Pujol i representada a la làmina XXII²⁴. Considera que el nexa d'unió és Barnadas, i el relaciona amb els arquitectes Bonaventura Conill, Sagnier i Artigas. Això li permet plantejar la hipòtesi que *“La col·laboració de Barnadas amb aquests arquitectes el podria convertir en un dels modelistes que intervingueren decididament en la posada a punt del cementiri”*²⁵. Ara bé, caldria aclarir que la creu de la làmina XXII que mostra una decoració floral similar a la de l'hipogeu Conill i Aldrich, no és de Barnadas i Pujol, sinó de l'escultor Reynés, i que va ser realitzada per a la família de Francesc Robert Yarzabal a Sitges²⁶. Barnadas i Pujol van decorar el panteó de la família Parellada, també projectat per Sagnier, i que va ser reproduït a la làmina XXXII²⁷. Per tant, aquesta hipòtesi requereix de noves indagacions per poder ser acceptada.

D'altra banda, Xavier Soler també ha plantejat que Barnadas fos l'autor de l'àngel de l'hipogeu Macià i Roca (hipogeu núm. 13), ja que el Mc. 1 [p. 1] indica que Barnadas havia realitzat dos àngels al cementiri de Lloret. Com que un correspon a l'àngel de l'hipogeu Durall Surís, s'ha proposat aquest per eliminació, encara que Soler el considera més proper a treballs d'altres escultors, com els d'Alfons Jujol²⁸.

En definitiva, podem concloure que Barnadas, al costat de l'escultor Joan Pujol, va participar en l'execució de l'obra escultòrica del panteó Cabañas i del panteó Costa i Macià i que l'hipogeu Durall Surís va ser realitzat exclusivament per Barnadas, l'any 1904. Però encara queden qüestions per aclarir respecte a la producció de Barnadas al cementiri de Lloret de Mar.

²³ SOLER, Xavier. *L'escultor Josep Maria Barnadas...* Pàg. 60.

²⁴ ALCOY, Rosa. *El cementiri de Lloret de Mar...* Pàg. 163. Nota a peu de pàgina 302.

²⁵ Ídem. Pàg. 163.

²⁶ PONS Juan Bta. *Monumentos funerarios coleccionados por...* Juan Bta. Pons y C^a, Barcelona. Pàg. 13 i làmina XXII.

²⁷ Ídem. Pàg. 15, i làmina XXXII.

²⁸ SOLER, Xavier. *L'escultor Josep Maria Barnadas...* Pàg. 66.

Refugiats durant la Guerra Civil a Lloret de Mar

Joan García Lupiáñez

Investigador sobre la Guerra Civil i responsable de la pàgina La Selva 1936

El 17 de juliol de 1936, una part de l'exèrcit espanyol va dur a terme una insurrecció contra el govern de la Segona República, començant d'aquesta manera la Guerra Civil espanyola que va durar fins el 1r d'abril de 1939.

Amb l'inici del conflicte es va produir un gran èxode de població civil, tan de ciutadans espanyols com de civils de diferents nacionalitats, als quals la insurrecció militar els va agafar tant al territori controlat per la República com al territori controlat pels insurrectes.

Els primers evacuats van ser els estrangers; de fet, aproximadament uns 22.000 estrangers¹ eren a Catalunya quan va esclatar el conflicte. Els primers informes d'ambaixades i consolats estrangers eren alarmants i confusos. Els missatges que van arribar a l'exterior informaven que els treballadors de les fàbriques estaven armats, hi havia barricades pels carrers, avalots molt greus i molts

morts a la ciutat de Barcelona. Davant d'aquesta perspectiva, durant els primers dies de guerra, països com França, Anglaterra i els Estats Units d'Amèrica van enviar les seves forces marítimes per evacuar els seus residents que en aquell moment es trobaven atrapats enmig d'un conflicte bèl·lic.

El dia 20 de juliol de 1936 el govern anglès va ser el primer en enviar vaixells de la seva flota per a evacuar els residents britànics. D'altra banda, la Itàlia de Mussolini i l'Alemanya nazi van considerar que els seus ciutadans corrien un greu perill a la zona republicana, ja que almenys 15.000 alemanys i 6.000 italians eren a Espanya quan va esclatar la guerra. Així que d'aquesta manera, el dia 21 de juliol de 1936, pocs dies després de la revolta, el cònsol italià que es trobava a l'ambaixada de Barcelona va enviar un telegrama demanant la intervenció immediata per a evacuar els ciutadans italians atrapats a l'Espanya republicana. Al dia següent, Mussolini va respondre a la petició enviant part de la seva flota de guerra per a evacuar els ciutadans italians. De la mateixa manera, el dia 23 de juliol, Alemanya també va ordenar enviar alguns vaixells de la seva flota de destructors.

Totes aquestes accions internacionals d'evacuar els seus ciutadans van arribar fins i tot a les poblacions costaneres de Girona i Barcelona. El dia 28 de juliol de 1936, a Lloret de Mar va aparèixer el destructor italià Grecale amb la missió d'evacuar els ciutadans italians i alemanys residents a la zona. La prova d'aquest fet és l'informe



Retrat a cos sencer d'un grup d'escolars i nens refugiats de Velilla de Ebro davant de l'Ajuntament de Lloret de Mar. Procedència: SAMLM - Fons Martínez-Planas. Data: 1937. Autoria: Emili Martínez i Passapera. Data: 1937. CID: 510.000.700_500.025.123.

¹ FRANK, Willard C. *Multinational Naval Cooperation in the Spanish Civil War, 1936* dins *Naval War College Review*. Newport, Rhode Island, Estats Units d'Amèrica. 1994.

alemany escrit a Berlín el dia 30 de juliol que narrà el següent²:

“BERLIN 30 JULIO: El comandante Marschall, capitan del buque blindado Admiral Scheer se hizo cargo de 31 alemanes de Barcelona que el destructor italiano Grecale había recogido en Lloret de Mar.”

Aquestes van ser les primers evacuacions de civils originades arrel de la Guerra Civil, que van començar el dia 20 de juliol i van continuar fins a finals d'octubre, evacuant aproximadament uns 57.900 civils, entre els quals ciutadans francesos, anglesos, alemanys, italians, portuguesos, nord-americans, així com d'altres països.

En començar la Guerra Civil, Catalunya i part d'Aragó es van mantenir fidels a la República, així com les principals ciutats i les zones més industrialitzades (Madrid, València, Bilbao, entre d'altres). El front de combat més proper a Catalunya estava situat a l'Aragó, on a mesura que passaven els dies els combats es van anar intensificant, i les poblacions d'Aragó es van anar omplint de milicians catalans que es van desplaçar per a fer front a l'exèrcit rebel i defensar la República.

La vida a les poblacions properes al front es va fer dura. L'escassetat de queviures, la multitud de milicians, els bombardejos i el front tant pròxim va ocasionar que moltes famílies amb nens, dones i gent gran haguessin d'abandonar les seves poblacions i marxar de casa per tal de refugiar-se de la guerra.

Per proximitat, els refugiats aragonesos van ser evacuats cap a Catalunya i València, a la zona de la rereguarda on no hi havia perill de conflicte. Durant els primers mesos de la Guerra Civil, Catalunya va rebre aproximadament uns 100.000 refugiats³, que van ser evacuats en camions i autocars passant per Lleida, seguint en direcció a Barcelona. Un cop a la capital de Catalunya molts van ser allotjats a l'Hotel Ritz de la Gran Via i després van ser enviats a les colònies de refugiats creades a diferents poblacions.

El 25 de setembre de 1936 més de 500 refugiats procedents majoritàriament d'Aragó van arribar a Girona i van ser repartits a diferents poblacions, entre les quals Lloret de Mar. Com a conseqüència de la gran quantitat de refugiats concentrats a diferents pobles i ciutats, la Generalitat va decretar la següent ordre⁴:

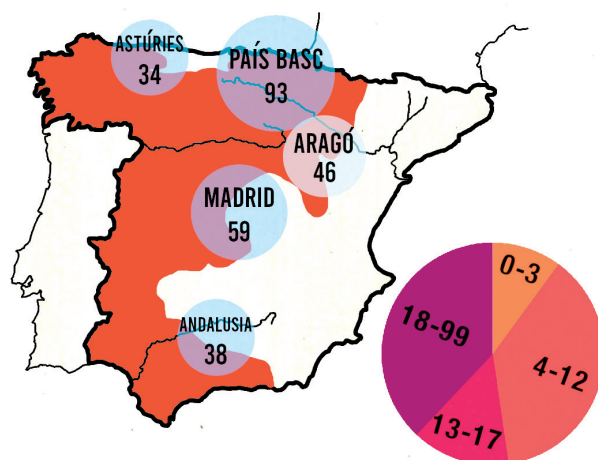
“La necessitat de coordinar l'actuació de les diverses organitzacions amb la finalitat de les quals és acollir els refugiats que, procedents de zones de guerra, arriben a Catalunya, imposa d'establir una acció conjunta que garanteixi la màxima eficàcia de l'esforç que aquesta obra de solidaritat social representa. A tots els caps de partit judicial i poblacions de més de 10.000 habitants de Catalunya, es constituirà un Comitè Comarcal d'Ajut als Refugiats.

Mentre es complimenta la present Ordre, per tal d'atendre ràpidament les necessitats urgents, els alcaldes de totes les poblacions de Catalunya, en el termini de setanta-dues hores notificaran el nombre d'infants i adults que poden acollir en els establiments i a les cases particulars del seu municipi.”

A nivell més local, el dia 27 de setembre de 1936 al ple de l'Ajuntament de Lloret de Mar, el consistori va acordar acollir immediatament una trentena d'infants, i per a la gestió i cura dels acollits es va acordar que Miquel Bancells fos l'encarregat dels refugiats. També es va acordar el cobrament d'una quota obligatòria a tots els ciutadans de Lloret per a poder fer front a les despeses que poguessin ocasionar pels refugiats⁵. D'aquesta manera, a Lloret de Mar es van acollir els primers refugiats i es va crear la Colònia Aragonesa de Lloret de Mar on es van socòrrer 31 infants, procedents majoritàriament de Velilla de Ebro (Aragó).

Durant l'any 1937 amb els diferents fronts de guerra establerts a diferents parts d'Espanya, Catalunya va seguir acollint més civils, aquesta vegada procedents majoritàriament del País Basc, Madrid, Santander, Astúries i Andalusia.

De la mateixa manera que va passar amb els primers refugiats d'Aragó, els nouvinguts es van repartir entre les diferents poblacions de Catalunya. A Lloret de Mar aquesta segona expedició va arribar els dies 15 i 16 d'octubre de 1937, transportats en cinc grans camions⁶. Eren un total de 309 refugiats entre ells nens, dones i gent gran que van ser rebuts per una gran multitud i que durant la primera nit ja van ser acollits per les famílies del poble. D'aquests 309 refugiats la gran majoria provenien del País Basc (93), de Madrid (59), d'Andalusia (38) i d'Astúries (34).



En aquesta imatge podem observar els territoris controlats per l'exèrcit sublevat (en color vermell) a finals de 1937, amb els diferents fronts de guerra actius i els civils arribats a Lloret d'aquestes zones.

Procedència: Joan Garcia i Lupiáñez.

² Butlletí d'informació de l'agència de notícies alemanya *Deutsches Nachrichtenbüro* (30-07-1936).

BARGOGNI, Franco. *L'impegno navale italiano durante la Guerra Civile Spagnola*. Ufficio Stico della Marina. Roma. 1992.

³ SERRALLONGA URQUIDI, Joan. *Refugiats i desplaçats dins la Catalunya en guerra (1936-1939)*. Editorial Base. Barcelona. 2004.

⁴ *Diari Oficial de la Generalitat de Catalunya*. Núm. 292. 18-10-1936. Pàg. 244.

⁵ SAMLM – Fons Ajuntament de Lloret de Mar. Llibres d'actes del ple municipal de l'any 1936. CID: 100.002.1028.111_045.018.002 i 100.002.1028.111_045.018.003. Són consultables on-line al web de l'arxiu.

⁶ SAMLM – Fons Fàbregas Barri. Correspondència Guerra Civil. 1936-1940. CID: 524.001.130_031.134.001.

Del total de 309 refugiats, 191 eren menors d'edat. A la mateixa imatge podem observar el gràfic que ens mostra els rangs d'edat⁷.

Una setmana després de l'arribada dels refugiats l'Ajuntament va emetre un ban ordenant a tots els ciutadans que entreguessin a la Casa de la Vila tots els matalassos i manxes sobrants de cada casa. El compliment del ban fou força general però tot i així es van practicar alguns escorcolls domiciliaris, dels quals foren recollits catorze matalassos a Can Coll de la Plaça (a la Plaça de la Constitució, actualment Plaça d'Espanya); set a Can Lluís Sala a la Rambla Romà Barnés; dos a Can Conti; i alguns més a diferents cases de la vila.

A mesura que van passar els dies es van habilitar com a colònies diferents cases de Lloret que havien estat requissades. Les primeres cases habilitades com a residència per a refugiats van ser la casa de Can Gallissà de la família Gallissà i Botet, que va ser destinada com a colònia amb 50 refugiats a pensió completa; i la casa de la família Pujol de Llobet i Fornés, que acollia la Pensió El Rosal, a l'actual Plaça de la Torre, i que va ser destinada exclusivament com a dormitoris, ja que els refugiats d'aquesta casa havien de menjar repartits a diferents cases de famílies de Lloret.

Amb l'entrada en funcionament d'aquestes cases com a centres d'acollida, a poc a poc es van anar retirant els refugiats de les cases particulars. Aquests refugiats, que fins al moment depenien de l'Ajuntament i del Comitè Local, van passar a dependre de la Generalitat de Catalunya però

sota l'organització i supervisió de l'Ajuntament de Lloret de Mar. Per a aquesta nova gestió, el 13 de novembre del 1937 el consistori lloretenc va escollir com a nou delegat en Narcís Comas⁸.

Per a poder allotjar el centenar de refugiats que encara vivien en cases particulars, a finals del 1937 es va emprendre un pla d'obres de la Generalitat de Catalunya per a la rehabilitació i creació de més colònies per a refugiats. Aquesta vegada les cases escollides van ser: la casa Grassot Guinart a la plaça del Carme; la casa de Can Pius a l'actual carrer Agustí Cabañas; la casa de Can Pinyol al barri de Venècia; i les cases de Can Coll i Can Domingo Purroy a la plaça de la Constitució, avui plaça d'Espanya.

L'arribada de refugiats va agreujar considerablement el problema que portaven vivint durant mesos els lloretencs: la manca de queviures. A causa d'aquesta arribada massiva de refugiats la població es va quedar un total de tretze dies sense pa i uns mesos on el menjar escassejava. Cal afegir que les verdures i altres aliments arribaven a través de l'estraperlo. Aquesta greu situació va ocasionar la intervenció dels Guàrdies d'Assalt per a vigilar i posar ordre a la població⁹.

El Servei d'Arxius Municipal de Lloret de Mar conserva correspondència personal on hi ha constància de la greu situació causada principalment per la manca d'aliments, ocasionada per la mala gestió i per la gran afluència de refugiats a la vila. Una d'aquestes cartes descriu aquests fets¹⁰:



Plànol de Lloret on hi ha marcades les cases on s'hi acollien refugiats: 1- Can Pius. 2- Can Gallissà. 3- Can Mossèn Carlu (Casa Grassot Guinart). 4- Can Rosals (casa de la família Pujol de Llobet i Fornés). 5- Can Domingo. 6- Casa Dr. Coll. 7- Can Pujol (la Casa Egípcia). 8- Can Pinyol.

Procedència: Joan Garcia i Lupiàñez.

⁷ SAMLM – Fons Ajuntament de Lloret de Mar. Registre relació de refugiats de guerra hostatjats a la Vila per a Sanitat de la Generalitat. 1937-1939. CID: 100.002.1282.410_037.061.006.

⁸ SAMLM – Fons Ajuntament de Lloret de Mar. Llibres d'actes del ple municipal de l'any 1937. CID: 100.002.1028.111_045.018.003 i 100.002.1028.111_045.018.004. Són consultables on-line al web de l'arxiu.

⁹ SAMLM – Fons Fàbregas Barri. Correspondència Guerra Civil...

¹⁰ Ídem.

“Durant més de 3 mesos els refugiats han estat motiu de queixes degut a l’escassetat d’aliments, ja que hi ha una escassetat terrible. No fa gaires dies una comissió de refugiats que s’allotgen a Can Gallissà, sota la cura del Ajuntament, anaven amb les olles buides a presentar llurs queixes l’Ajuntament al no poder menjar. I això no ocorre per desatenció o negligència de ningú, la crisi ha fet presa a la majoria del poble. En poques setmanes han desaparegut els conills, els pollastres, les verdures i als horts es cometien robatoris.”

Una altra prova d’aquest malestar social el trobem al ban emès per l’Ajuntament, privant de cartilla de racionament als ciutadans que no paguessin la Quota Pro Refugiats. Aquest ban comunicava el següent¹¹:

“S’adverteix als ciutadans que els que no paguin el consum i la quota pro refugiats se’ls serà retirada la targeta de racionament.”

A mitjans de l’any 1938 aquesta situació va quedar resolta, ja que els refugiats van passar a ser allotjats a les colònies de refugiats, i la Generalitat de Catalunya va destinar diners a les poblacions per a poder fer front a les diferents necessitats.

Al següent document podem observar les despeses ocasionades pels refugiats a la vila de Lloret de Mar, de l’arribada dels primers refugiats el setembre de 1937 fins al 8 d’octubre de 1938. A la part inferior del document podem observar les ajudes proporcionades per tal de fer front a aquestes despeses.

AJUNTAMENT DE LLORET DE MAR	
Rel.lació del moviment econòmic causat per els Refugiats fins el 8 d'Octubre del 1938	
D E S P E S S E S	
Per Aliments	50.886,05
Per Farmacia	4.327,75
" Farmacia	4.327,75
Combustible	964,-
Yaris	2.335,20
Transporte queva.	3.894,30
Il·luminat	3.170,65
Entreteniment i habitació estatges	2.622,30
Gratificacions al personal de cuidar dels mateixos	3.015,-
TOTAL	71.215,25
E N T R A D E S	
Per cobrament líquid líquidació a Giroca	8.081,-
" " " " " "	3.003,-
" " " " " "	24.741,-
" " " " " "	24.741,-
" " " " " "	19.812,-
TOTAL	80.378,-
Remanent	9.262,75 Ptes.
Queden pendents de satisfer diverses factures quals rebuts no han sigut presentats i altres pendents d'aprovació que abogaran el referit remanent	
Lloret de Mar 8 d'Octubre del 1938	
EL MUNICIPAL	

Document on s’especifica el moviment econòmic causat pels refugiats fins al 8 d’octubre de 1938.

Procedència: SAMLM - Fons Fàbregas Barri. Data: 1938.
CID: 524.002.230_019.005.010.

L’últim èxode massiu de refugiats de la República va ser a finals de gener i principis de febrer de 1939 amb l’ofensiva de les tropes franquistes a Catalunya, començada a finals de desembre de 1938 després de trencar el front de l’Ebre i del Segre.

A finals de gener les tropes franquistes es trobaven ja molt properes a la ciutat de Barcelona i mig milió de persones es van dirigir cap a la frontera francesa, el 2% de la població espanyola. Camí de l’exili, tota aquesta gent va travessar Catalunya a peu i també els Pirineus nevats durant el mes de febrer.

Un cop a França, van ser internats en camps de refugiats que a la pràctica eren camps de concentració. Uns espais insalubres i a la intempèrie on, durant els primers mesos, van morir 15.000 persones. Els infants van ser internats en colònies distribuïdes arreu del país i alguns refugiats van decidir tornar a Espanya per a ser jutjats. Molts es van quedar en territori francès per por a ser jutjats, empresonats o afusellats.

Com a conseqüència de la dictadura franquista molts exiliats es van quedar a viure a França, altres van marxar a altres països i alguns no van tornar a Espanya fins a la mort del dictador Francisco Franco.

Un clar exemple d’aquest moviment migratori és la família Contiente, procedent de Velilla de Ebro (Aragó) i que van ser de les primeres famílies refugiades de la Guerra Civil establertes a Lloret de Mar. Eren un pare amb els seus tres fills i una mare amb la seva filla. La resta de la família es va quedar a la població aragonesa. La família Contiente, refugiada a Lloret de Mar, va romandre a la vila fins que amb la retirada van haver de fugir a França, on van ser internats en el camp de concentració d’Argelers. Un dels adults, en José Contiente, va morir al camp. La família Contiente no va tornar a Espanya i van fixar la seva residència a França.

En una de les fotografies que il·lustren aquest article, en la qual es pot veure un grup de refugiats fotografiats a la plaça de la Vila, davant de l’edifici de l’Ajuntament hi apareix, a l’esquerra, una dona amb la seva filla de la mà. Són Luz i Faure Contiente. A la mateixa fotografia també surten els nens Gerardo, José i Julio Contiente Casamián i l’adult José Contiente.

Com a dada definitiva, a la vila de Lloret de Mar durant la Guerra Civil hi van arribar a haver aproximadament uns 350 civils refugiats.

La tasca solidària que va dur a terme la vila de Lloret envers els refugiats desplaçats amb motiu de la Guerra Civil Espanyola és un tema d’àmbit local, però que ha de reclamar la importància que es mereix. Com Lloret de Mar van ser molts els municipis que van aportar el seu gra de sorra amb l’objectiu d’alleugerir el patiment dels infants i de les seves famílies.

És molt important saber què va passar a les poblacions de la rereguarda catalana. Aquesta investigació ha de servir perquè les històries d’aquests refugiats no quedin en l’oblit. És en mans de tothom no deixar morir la memòria. Els pobles que obliden la seva història estan condemnats a repetir-la.

¹¹ SAMLM – Fons Ajuntament de Lloret de Mar. Llibres d’actes del ple municipal de l’any 1938. CID: 100.002.1028.111_045.018.004 i 100.002.1028.111_045.018.005.

El vincle de Juan José Mira amb Lloret de Mar.

Cristina Mas i Lloveras

Juan José Mira, pseudònim de Juan José Moreno, fou un escriptor, que va guanyar el primer Premi Planeta, l'any 1952, amb la novel·la *En la noche no hay caminos*. De la seva vida se'n sap ben poca cosa. Va néixer el 3 de març l'any 1906 a la Puebla de Segura (Jaén). El seu pare era administrador de la propietat, de família benestant, i la seva mare, vint anys més jove, d'origen humil. La família va viure en diverses ciutats fins que es van establir a Madrid. Allà el protagonista d'aquest article va estudiar batxillerat i la carrera de dret, de la qual mai no va exercir.



L'escriptor en una de les seves visites a Lloret de Mar.
 Procedència: Fons Mas Fotògrafs – Josep Mas i Llibre.
 Autoria: Josep Mas i Llibre. Data: 1975 ca.
 CID: 522.003.5000_300.074.042.

Fou una persona introvertida, solitària i molt reservada amb el seu passat, potser perquè d'ençà de la Guerra Civil va ser membre del Partit Comunista i aquest fet en aquells anys es portava en la clandestinitat. Va treballar com a cronista de guerra per la revista *Mundo Obrero*. Va caure presoner i després de ser alliberat se'n va anar a Galícia on va fer de mestre. D'allà va fugir cap a Barcelona després que un capellà el denunciés per exercir sense la titulació que calia. A Barcelona hi va fer feines de tota mena, durant una època que va ser molt difícil per a ell. A finals de la dècada de 1950 va ingressar a la presó Model per ser membre del PSUC. La darrera feina que va tenir va ser la de corrector d'estil i traductor a l'editorial *Montaner y Simon*, on va coincidir amb Pere Calders i també va treballar per a l'editor Germán Plaza.

A Barcelona es va fer soci de l'Ateneu Barcelonès. Allà hi va passar moltes hores estudiant comptabilitat, relacionant-se amb els socis de l'entitat, fent llargues tertúlies i també escrivint. L'Ateneu va significar molt en aquells temps de postguerra, com a centre de cultura. També allà va conèixer els que serien durant molt de temps els seus amics i amb els qui va arribar a Lloret a passar uns dies de vacances, entre ells, el matrimoni Duran i Mundet, i la família Pasqual.

L'any 1967, va arribar a l'Hotel Fenals de la mà dels seus amics de l'Ateneu. Va ser llavors que va conèixer a en Josep Mas i Llibre, la seva esposa, na Lolita Lloveras i Guillamon i també el fill gran del matrimoni, en Jordi. Més tard arribaria la filla petita, la Cristina. Va ser al llarg d'aquests anys, del 1967 fins a la seva mort, el 1980, que va alternar Lloret i Barcelona, passant llargues temporades a Lloret a casa de la família Mas i Lloveras.

Al juny de 1980 va patir un atac de cor. Després d'estar ingressat a la Clínica Sant Jordi de Barcelona va quedar-se a Fenals, a casa de la família Mas i Lloveras. Els últims dies va estar ingressat a l'hospital de Lloret donada la necessitat d'una atenció més acurada fins que va morir el 18 d'agost d'aquell mateix any.

Un temps abans de la seva mort, havia donat autorització a na Lolita Lloveras perquè pogués disposar dels seus diners, amb els quals es va pagar el seu funeral. Va ser enterrat al cementiri de Lloret un dimarts 19 d'agost de 1980, en el nínxol número 65.

La meua relació amb Juan José Moreno troba els seus orígens a l'hotel Fenals, el negoci familiar regentat pels meus avis, des dels seus inicis, i posteriorment pel meu tiet i els meus pares, en Josep Mas Llibre i na Dolors Lloveras Guillamon. Va ser amb ells amb els qui el senyor Moreno va establir uns forts vincles d'amistat.

El senyor Moreno, o Moreno, com l'anomenàvem a casa, va ser per nosaltres una persona molt estimada. Se'l recorda com un home de tarannà tranquil, de caràcter afable i molt educat. Quan l'hotel era obert, dormia sempre a l'habitació 109, però a l'hivern s'estava a casa, on teníem una habitació preparada pels xofers dels autocars que portaven turistes a l'hotel.

El meu pare i el senyor Moreno tenien llargues converses, compartien llibres i parlaven d'aquestes lectures. Tots dos eren grans conversadors i intel·lectualment molt desperts, sempre pendents del que passava al seu voltant. Gaudia de valent amb els menjars que preparava la meua mare, que era una gran cuinera i venia a les excursions i dinars familiars els diumenges d'hivern a casa l'àvia. Acostumava a portar-nos algun detall especial del Colmado Quílez de Barcelona.

Per a tots nosaltres i fins a la seva mort, en Juan José Moreno va ser un membre més de la nostra família.

A l'hivern, el meu pare organitzava partides de tennis amb familiars i amics. Com recorda el meu tiet, en Joan Lloveras i Guillamon, en Moreno era un bon jugador però no li agradava gaire perdre i discutia sovint els punts.

El recordo amb una gavardina i barret a l'hivern i sempre fumant *Ducados*. Els estius anàvem sovint a la platja, a Sa Boadella. Des de l'hotel Fenals era una bona passejada, passant pel mig dels camps de conreu i per les pinedes on les arrels ens feien d'escales. Un cop a la platja, pujava a les seves espatlles i anàvem a nedar. També em portava de passeig per Lloret, baixàvem a buscar *La Vanguardia* a can Sala Creus... De fet, jo sempre el rondava. Ell també n'estava molt de mi i em va fer d'avi. La mare sempre m'explicava que va ser el primer a arribar a la clínica el dia que vaig néixer. Potser en Juan José Moreno va trobar a casa nostra la família que mai no va tenir. Sempre el tindrem en el nostre record.



Juan José Moreno Sánchez (Juan José Mira) a la primera comunió de Cristina Mas (a l'esquerra).
Procedència: Fons Mas Fotògrafs – Josep Mas i Llibre. Autoria: Josep Mas i Llibre. Data: 1978. CID: 522.003.5000_300.074.042.

Una finestra al període medieval

Pau Turon i Izquierdo
Historiador

Una de les principals vies per estudiar l'edat mitjana a Catalunya és l'estudi de la nombrosa documentació escrita que ens ha arribat d'aquest període, bona part de la qual està conservada en les masies. Aquesta abundància, única en el panorama europeu, té el seu origen en el costum que tenien els nostres avantpassats de passar per escrit els acords socials i econòmics més importants, com la compravenda de propietats o els pactes matrimonials. Això ho feien tant per assegurar-se que l'acord es compliria, perquè si no denunciarien l'incomplidor a la justícia, com per poder demostrar en un futur la propietat de les seves terres.

Tanmateix, al llarg dels darrers dos-cents anys, una quantitat in comptable de documents medievals han estat destruïts o fets malbé. Això és conseqüència, d'una banda, dels conflictes que arrasaren les nostres contrades, essent el més devastador la Guerra del Francès (1808-1814) i, de l'altra, de la conservació negligent i la deixadesa per part de diversos propietaris. Aquestes pèrdues han tingut un fort impacte en la recerca sobre aquesta època, pel que fa la pèrdua irreparable de moltes dades rellevants del nostre passat.

Caulès: la parròquia perduda

El massís de les Cadiretes fa mil·lennis que és poblat, com ho demostren les restes megalítiques i ibèriques que s'hi troben. Entre els assentaments que s'hi erigiren destacà el poblat medieval de Sant Esteve de Caulès, esmentat per primera vegada l'any 919 d.C. Amb un terme parroquial que s'estenia pel sector central del massís, actualment dividit entre els termes municipals de Vidreres i de Lloret, va ser abandonat durant la segona meitat del segle XIV per culpa de l'impacte de la devastadora crisi baix-medieval.

Els seus pobladors habitaven majoritàriament en masos, dispersos pel territori, i vivien de l'explotació del seu entorn. Encara que els boscos ocupaven una extensió considerable del terme, proporcionant recursos forestals com el carbó vegetal o la llenya, els caulesencs foren capaços de cultivar diferents conreus malgrat el caràcter abrupte del territori. Entre aquests destaquen diverses classes de cereals (blat, mill i ordi), llegums, oliveres, vinyes i alguns arbres fruiters (figueres, pruners i avellaners).

Un aspecte a destacar són les fortes relacions que tingué amb Lloret de Mar. No només molts habitants de Caulès es casaren amb lloretencs, sinó que també alguns, a més de tenir el mas, tenien una casa o solar en aquesta naixent vila portuària. Prova d'aquests vincles és el caulesenc Pere Coll, que durant la segona meitat del segle XIV ostentà la batllia del castell de Lloret, en part perquè el terme castral d'aquesta fortalesa cobria part de la parròquia de Caulès.

Una permuta oblidada

De tots els masos de Caulès, l'únic que sobrevisqué la crisi baix-medieval va ser el mas Cabanyes, ara situat en el terme municipal de Vidreres, concretament en el km 5 de la carretera C-63. D'aquest mas prové el pergami del qual parlarem ara,

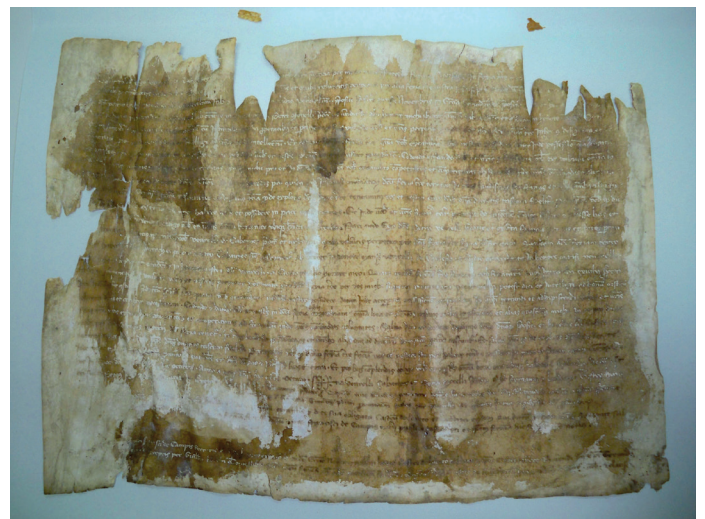
un dels més antics conservats a l'Arxiu Municipal de Lloret de Mar, i que malauradament va arribar en molt mal estat de conservació, per culpa d'haver estat anys emmarcat i penjat a la paret, molt probablement en algun despatx o sala d'estar. Aquest era un costum molt estès durant els segles XIX i XX, perquè era un símbol de prestigi i erudició, com a conseqüència del qual molts pergamins antics han sofert un greu deteriorament.

Malgrat el seu estat, s'ha pogut esbrinar que consistia en un acord de permuta, fet l'any 1308, entre en Venrell de Cabanyes i en Pere Venrell, representat pel seu procurador Pere Morell, tots homes de Caulès. En aquest pacte s'intercanviaren dues feixes de terra, situades sota domini del paborde de Novembre, un dels senyors del castell de Lloret, al qual li havien d'entregar els lluïsmes, els foriscapis, la tasca i els altres drets que li pertanyen. En darrer lloc, s'indica que va ser escrit pel rector de Lloret, Francesc Camps.

Per entendre el pergami hem de comprendre alguns termes que hi apareixen. En primer lloc, les feixes en un començament no només eren petites terrasses que es feien en el pendent de les muntanyes, per finalitats agrícoles, sinó que sobretot consistien en trossos de terra allargats, que podien estar situats en el pla, on es plantaven cereals, llegums o hortalisses. Per altra banda, els lluïsmes, els foriscapis i la tasca eren diferents drets que els pagesos pagaven als senyors: el lluïisme o foriscapi el vassall el pagava al senyor quan aliniava o venia unes terres cedides pel segon a un tercer; d'altra banda, la tasca consistia en l'onzena part de la collita.

Conclusions

El pergami estudiat és una finestra quotidiana a la vida dels pagesos medievals, que eren, de llarg, el grup majoritari en la societat feudal. A diferència dels tòpics i prejudicis escampats per films i novel·les, no eren una colla d'ignorants que malvivien per culpa d'unes tècniques agrícoles deficientes. Gràcies a la documentació podem veure que eren gent que donaven valor a la paraula escrita i que explotaven d'una manera eficient el seu entorn, obtenint múltiples recursos diferents que els permetien prosperar. A més, establiren forts lligams, socials i econòmics, amb les poblacions veïnes, i així asseguraren la prosperitat en els segles posteriors.



Pergami amb la permuta d'un tros de terra del Mas Vendrell, situat a Caulès.

Procedència: SAMLML – Fons Bernat (pergamins del mas Cabanyes).
Data: 1308. CID: 508.000.2.1_091.090.001.