

Ajuntament de
Lloret de Mar

PROTOCOL D'ACTUACIÓ EN ELS CASOS D'EMPADRONAMENT EN SITUACIONS D'OCUPACIÓ IRREGULAR

1.- Justificació

El mes de maig de 2016, un grup de treball format per diversos departaments d'aquest Ajuntament (Oficina d'Informació i Atenció Ciutadana -OIAC-, Serveis Jurídics, Benestar i Família i Policia Local) va començar a treballar sobre els casos de sol·licituds d'empadronament de persones que han ocupat i viuen en immobles sense autorització de la propietat, que no tenen títol ni de propietat ni de lloguer. Aquesta tasca es proposa donat l'increment de sol·licituds que s'havia observat els darrers anys (any 2014: 7 sol·licituds; 2015: 30 sol·licituds; 2016: 112 sol·licituds; any 2017: 72 sol·licituds). Són les anomenades ocupacions irregulars.

L'any 2018 es va redactar i establir el primer Protocol d'actuació en els casos d'empadronament en situacions d'ocupació irregular (aprovat en junta de Govern Local en sessió celebrada el 22 de juny de 2018).

Des d'aleshores, aquestes sol·licituds han anat augmentant de forma notable (any 2018: 139 sol·licituds; any 2019: 103 sol·licituds; any 2020: 68 sol·licituds).

El fenomen de l'ocupació irregular ha anat en augment i això és degut, entre d'altres motius, a la crisi socioeconòmica i financera d'aquests darrers anys i a l'empobriment que han patit moltes famílies que no han pogut fer front a la necessitat més bàsica, l'habitatge.

Davant d'aquest fet ens trobem en un escenari complex on poden confluïr diferents aspectes, com són la prohibició legal de l'ocupació, les dificultats per garantir el dret a l'habitatge, els possibles conflictes veïnals relacionats amb l'ocupació, entre d'altres.

Donada aquesta complexitat, és necessari treballar d'una manera transversal des dels diferents departaments implicats de l'Ajuntament i definir els plans d'actuació mitjançant un protocol.

El protocol de l'any 2018 i la present revisió i actualització, estan elaborats en base a les recomanacions del document aportat per la Diputació de Girona Actuacions davant de l'ocupació irregular d'immobles des d'una perspectiva local, i el marc normatiu que l'empara. L'esmentat document ha estat elaborat pels ajuntaments de Caldes de Malavella, Girona, Olot i Sant Feliu de Guíxols, el servei d'intermediació d'habitatge del Consell Comarcal de la Selva, l'Agència de l'Habitatge de Catalunya, el Col·legi d'Advocats de Girona i la Universitat de Girona.

Tenint en compte aquestes recomanacions, cada municipi ha de considerar les característiques dels habitatges, l'estructura territorial i les tipologies de necessitats de la població, per tal que el protocol contempli les diferents motivacions de l'ocupació irregular sense oblidar les necessitats del municipi i els recursos humans, tècnics i econòmics que pugui destinar a planificar, organitzar i analitzar aquest fenomen per poder treballar en la prevenció i amb les famílies per tal d'oferir un servei de qualitat i adaptat a la situació real del propi municipi i el seu entorn.

PROTOCOL D'ACTUACIÓ EN ELS CASOS D'EMPADRONAMENT EN SITUACIONS D'OCUPACIÓ IRREGULAR





Ajuntament de
Lloret de Mar

Cal destacar que –d'acord amb la Resolució de 16 de març de 2015 de la Subsecretaria, per la qual es publica fa Resolució de 30 de gener de 2015 de la Presidència de l'Institut Nacional d'Estadística i de la Direcció General de Coordinació de Competències de les Comunitats Autònomes i les Entitats Locals, sobre instruccions tècniques als ajuntaments referents a gestió del padró municipal— queda clar que el padró ha de deixar constància dels habitants que viuen en un municipi i que l'Ajuntament té la potestat d'admetre altres documents acreditatius (rebuts de la llum, entre d'altres) i, així mateix, pot comprovar per altres mitjans que realment la persona viu en el domicili en el qual demana ser empadronada.

El present document pretén reunir un document tècnic, és a dir un protocol, on es reflecteixin els processos i les línies d'actuació a seguir davant d'una sol·licitud d'empadronament en les ocupacions irregulars al municipi de Lloret de Mar.

2.- Definició d'ocupació irregular

Quan una persona o un grup de persones ocupa, sense cap títol jurídic que l'empari, un habitatge que no és de la seva propietat sense el consentiment del propietari legítim, està fent una ocupació irregular, tipificada com a delictes d'usurpació en el Codi Penal:

Artículo 245.1. Al que con violencia o intimidación en las personas ocupare una cosa inmueble o usurpare un derecho real inmobiliario de pertenencia ajena, se le impondrá, además de las penas en que incurriere por las violencias ejercidas, la pena de prisión de uno a dos años, que se fijará teniendo en cuenta la utilidad obtenida y el daño causado.

En el supòsit que l'habitatge ocupat sigui considerat domicili dels propietaris o d'altres persones amb títol legítim, ens trobaríem davant de violació de domicili, tipificada com a delictes en el Codi Penal i, per tant, aquest tipus d'ocupació no seria objecte recollit en aquest document.

Article 202 1. El particular que, sense habitar-hi, entri en un domicili aliè o s'hi mantingui contra la voluntat del seu habitant, ha de ser castigat amb la pena de presó de sis mesos a dos anys. 2. Si el fet s'executa amb violència o intimidació, la pena és de presó d'un a quatre anys i multa de sis a dotze mesos.

3.- Tipologia d'ocupacions:

Aquestes poden ser de dos tipus:

- Ocupacions socials: les duen a terme persones o famílies vulnerables que pateixen l'exclusió residencial o que directament han patit la pèrdua de l'habitatge.
- Ocupacions ideològiques o polítiques: les duen a terme persones que tot i tenir ingressos que els permetrien accedir a un habitatge, opten per ocupar perquè no volen pagar un habitatge.



SIGNATURES

1.- CPISR-1 C CESAR LISARDO MARTINEZ PELAYO (Sots Inspector en Cap de la Policia Local), 20/07/2021 12:11
2.- CARME ROIG FÀBREGAS (TCAT) (Cap de l'OIAC), 20/07/2021 12:13
3.- AGNES MARTI CUADROS (TCAT) (Cap d'Habitatge (Benestar i Família)), 20/07/2021 13:58Ajuntament de
Lloret de Mar

4.- Objectius del protocol:

- Conèixer la realitat social de les ocupacions irregulars del nostre municipi.
- Sistematitzar el procés d'actuació davant les demandes d'empadronament en les ocupacions irregulars.
- Donar resposta a les demandes, amb el màxim de garanties.

5.- Mitjans:

Per a dur a terme els objectius del present protocol és necessària la creació d'una comissió de treball transversal de diferents departaments de l'Ajuntament: Policia Local, Oficina d'Informació i Atenció a la Ciutadania (OIAC), Benestar i Família, Urbanisme, Serveis Jurídics i Habitatge.

Aquest grup de treball és la **Comissió d'Ocupacions Irregulars**, i les seves funcions són:

- estudiar tots els casos abans de procedir a denegar o no l'alta al padró d'habitants
- garantir el dret de les persones sol·licitants
- donar compliment a la normativa vigent implicada
- resoldre les sol·licituds

Aquesta comissió es reunirà un cop al mes, sempre que el volum d'expedients ho requereixi, per tal de fer les valoracions pertinents i proposar les altes o denegacions corresponents.

6.- Procediment i consideracions generals:

El padró municipal és el registre administratiu on consten els veïns d'un municipi, i les seves dades constitueixen prova de la residència en el municipi i en el seu domicili habitual.

Tota persona està obligada a inscriure's en el padró del municipi on resideix habitualment.

Tenint en compte això, l'empadronament es farà principalment a l'habitatge on es resideix habitualment, ja sigui per raó de propietat, títol de lloguer, usdefruit, precari o qualsevol altra forma jurídica. És precisament en aquesta última figura on s'evidencia la necessitat de crear aquesta comissió i d'establir els procediments per avaluar els diferents casos.

Per això, es tindran en compte les consideracions següents:

1. Si la persona o persones amb títol habilitant (lloguer o propietat) estan empadronades a l'habitatge, l'empadronament de les persones que "ocupen irregularment no es podrà dur a terme, excepte que aportin l'autorització per escrit del propietari, o bé s'estableixin les condicions necessàries en el corresponent contracte de lloguer. Tot i així, si presenten sol·licitud d'empadronament i no aporten la corresponent

PROTOCOL D'ACTUACIÓ EN ELS CASOS D'EMPADRONAMENT EN SITUACIONS D'OCUPACIÓ IRREGULAR



Ajuntament de
Lloret de Mar

autorització, se'ls denegarà a través d'un Decret d'Alcaldia (**veure Annex 1**).

2. Si ja existeix una persona empadronada en un domicili en situació d'ocupació irregular amb valoració favorable de la Comissió, l'empadronament de noves persones amb la mateixa situació en aquest mateix domicili es podrà dur a terme, prèvia comprovació i valoració de la residència efectiva a través d'aquesta comissió, i previ consentiment de la persona que ja hi consta empadronada.
3. Per tal de fer la sol·licitud d'inscripció al padró municipal de les persones en situació d'ocupació irregular, es requereix aportar la documentació següent:
 - a. Imprès d'Instància Genèrica emplenada i signada
 - b. Document acreditatiu d'identitat: passaport, DNI, targeta de residència, NIE, o en el cas dels ciutadans comunitaris, document d'identitat del país d'origen.
 - c. En casos de menors d'edat: original del llibre de família. En cas de disposar-ne, original del document d'identitat del menor: DNI, NIE o passaport. En cas de menors que residiran només amb un dels progenitors: original de la resolució judicial de guàrdia i custòdia del menor, o bé, declaració responsable per la inscripció de menors no emancipats en el padró municipal d'habitants, junt amb les fotocòpia dels documents d'identitat dels progenitors, pare/mare o tutor legal.
4. Davant l'absència de títol legítim, es podrà verificar a través d'altres documents i mitjans que acreditin que les persones ocupants hi viuen (inspeccions policials o d'altres departaments que formen part d'aquesta comissió).
5. Si es detecta que les dades que figuren a la sol·licitud i/o la informació aportada per la persona sol·licitant no es corresponen amb la realitat, aquest fet serà motiu suficient per denegar l'empadronament i es farà el requeriment per tal de corregir l'error, si és el cas.
6. La majoria de domicilis ocupats irregularment corresponen a habitatges propietat d'entitats bancàries. No obstant, en cas que l'habitatge ocupat irregularment sigui propietat d'una persona física o una persona jurídica que no siguin entitats bancàries, des de l'Oficina d'Informació i Atenció Ciutadana, es faran les gestions necessàries per informar-ne al propietari.
7. Els interessats formalitzaran la seva petició a l'OIAC a través d'una instància general, adjuntant la documentació abans esmentada. L'OIAC registrarà d'entrada aquesta sol·licitud i la diligenciarà, de tal manera que les seccions de la Policia Local i d'Habitatge, com a assabentats, tindran accés al registre d'entrada, a la documentació annexa i al propi expedient iniciat per l'OIAC a través del programa informàtic BPM. Cada sol·licitud tindrà el seu propi expedient, i un cop aixecada l'acta de la sessió per part de la COI, es generarà un expedient "mare", el qual inclourà tots els expedients "fills" resolts i tractats a la mateixa sessió. D'aquesta manera hi haurà 12 expedients anuals, els quals inclouran totes les sol·licituds tractades i resoltes a la COI.

PROTOCOL D'ACTUACIÓ EN ELS CASOS D'EMPADRONAMENT EN SITUACIONS D'OCUPACIÓ IRREGULAR



Ajuntament de
Lloret de Mar

8. Per a la realització de la visita de comprovació de residència habitual per part dels serveis municipals, si la COI adverteix indicadors de vulnerabilitat en les persones sol·licitants serà la secció d'Habitatge l'encarregada de la visita juntament amb Benestar i Família, sinó és el cas, la visita es farà per part de la Policia Local. En els casos que així es consideri, la visita s'efectuarà de forma conjunta.

Es consideren situacions de vulnerabilitat: menors d'edat, víctimes de violència masclista o familiar, persones depenents per a la realització de les activitats bàsiques de la vida diària per raó d'edat, discapacitat o malaltia.

9. Mensualment, -generalment, tot i que dependrà del volum de casos- es reunirà la COI per tal de:
- Valorar les sol·licituds d'empadronament a les quals ja s'ha pogut fer la visita corresponent en base als criteris esmentats en aquest document.
 - Assignar les visites de comprovació de les noves sol·licituds.

10. En el cas que per via telefònica no sigui possible localitzar les persones sol·licitants prèviament a la visita, s'anirà al seu domicili en diferents dies i franges horàries.

Es faran com a màxim dues visites al domicili. Cada vegada que no es trobi ningú al domicili, s'hi deixarà una nota per avisar els interessats que se'ls ha anat a visitar amb un número de contacte perquè puguin concertar visita.

En cas que el/la sol·licitant mateix o les persones residents a l'habitatge informin, en la visita o en la concertació prèvia de la mateixa si és el cas, que el/la sol·licitant ja no resideix a l'immoble, s'emetrà una valoració desfavorable de la sol·licitud.

Si no s'hi troba mai a ningú, la COI podrà efectuar la valoració desfavorable per la no localització dels interessats en el domicili **(veure Annex 2)**.

11. No permetre la funció d'inspeccionar l'habitatge de manera ocular, per tal d'identificar les persones i la comprovació de residència habitual mitjançant la presència d'efectes personals dels sol·licitants i l'observació d'indicis i evidències, serà motiu suficient per denegar la sol·licitud d'empadronament. En cas que no es pugui realitzar la visita per motius aliens als serveis municipals (tals com accés bloquejat ex: tapiat, porta antiocupa), es resoldrà la sol·licitud de forma negativa i no es tornarà a realitzar un segon intent de visita.

12. En cas que en la realització de la visita es detectin patologies dels edificis que puguin derivar en perill per les persones que hi resideixen, cal avisar als Bombers i/o als Serveis Tècnics Municipals. **(Veure Annex 3)**



Ajuntament de
Lloret de Mar

7.- Funcions de cada departament:

Es tracta d'establir el circuit d'actuacions relacionades amb la detecció, procediment i valoració dels casos d'ocupacions irregulars que demanen empadronament. Per això, s'estableixen les principals funcions per a cada departament:

7.1.- OIAC (Oficina d'Informació i Atenció Ciutadana)

- Rebre les sol·licituds amb la documentació annexa (d'acord amb el punt 3 de l'apartat *Procediment i consideracions generals* del present document), fer-ne el corresponent registre d'entrada, comprovar si hi ha d'altres persones empadronades en el mateix domicili, així com la titularitat de l'immoble. En el cas que aquest immoble sigui titularitat d'una persona física o jurídica es faran les gestions necessàries per informar als propietaris de la seva ocupació, per tal que prenguin les mesures que creguin convenients.
- Iniciar l'expedient corresponent a través del registre d'entrada i fer els assabentats a la Policia Local i a Habitatge a través del BPM, a fi i efecte de que disposin de tota la documentació per tal de poder fer la valoració i distribució de les peticions a la propera COI segons el grau de vulnerabilitat.
- Assistir a les reunions mensuals d'aquesta comissió, de les qual es desprendreà l'acta amb les valoracions de les diferents sol·licituds.
 - En cas que siguin favorables, s'avisarà els interessats per tal que es personin a l'OIAC amb els documents d'identitat, originals i en vigor, de tots els integrants de la unitat familiar, i es procedirà al seu empadronament. L'expedient es donarà per finalitzat.
 - En cas que siguin desfavorables, es denegarà a través d'un Decret d'Alcaldia, signat per l'alcalde i el secretari de la corporació (**veure Annex 1 i Annex 2**). Es notificarà a la persona interessada i es donarà per finalitzat l'expedient.

7.2.- Policia Local

- Inspeccionar de manera ocular l'habitatge per tal d'identificar les persones i comprovar la connexió dels subministraments.
- Traslladar el cas al departament o servei corresponent si es detecten condicions d'inhabitabilitat o una altra circumstància que pugui suposar una situació de risc per a les persones.
- Informar als Serveis Socials Bàsics si a l'habitatge es detecten menors que no hi hagin estan identificats a la instància d'empadronament.
- Dur a terme actuacions i comprovacions derivades de conflictes veïnals o d'altres que puguin afectar l'ordre públic.
- Comunicar al Jutjat els casos d'ocupació irregular dels quals es tingui coneixement.
- Complir el procediment intern de treball per a casos d'ocupació irregular, establert en l'Ordre del Cos corresponent i en les possibles actualitzacions que hi pugui haver en un futur i que s'annexarà al present document (**Veure Annex 4**).

PROTOCOL D'ACTUACIÓ EN ELS CASOS D'EMPADRONAMENT EN SITUACIONS D'OCUPACIÓ IRREGULAR



SIGNATURES

1.- CPISR-1 C CESAR LISARDO MARTINEZ PELAYO (Sots Inspector en Cap de la Policia Local), 20/07/2021 12:11
2.- CARME ROIG FÀBREGAS (TCAT) (Cap de l'OIAC), 20/07/2021 12:13
3.- AGNES MARTI CUADROS (TCAT) (Cap d'Habitatge (Benestar i Família)), 20/07/2021 13:58Ajuntament de
Lloret de Mar

7.3.- Benestar i Família - Habitatge

Serveis Socials Bàsics i Serveis Socials Especialitzats:

La funció bàsica dels Serveis Socials Bàsics (SSB) i els Serveis Socials Especialitzats (SSE) és preventiva, assistencial i educativa.

Els SSB i els SSE seran els encarregats de realitzar les visites de comprovació de residència habitual a fi de que, un cop comprovat positivament, es pugui procedir a l'empadronament de les persones sol·licitants en l'habitatge ocupat.

En tot cas, mitjançant la visita i un cop valorada la situació social i personal de les persones sol·licitants d'empadronament i els seus convivents, es poden posar en marxa altres funcions més de caire assistencial, preventiva, educativa i/o de resolució de conflictes.

Els objectius principals de les visites són :

- Comprovar la residència habitual de les persones sol·licitants mitjançant indicis i evidències observades (tals com efectes personals)
- Realitzar la valoració social de les persones sol·licitants d'empadronament i activar els recursos socials i educatius necessaris i disponibles.
- Informar els sol·licitants de les conseqüències legals que comporta l'ocupació irregular, així com dels riscos que suposa una connexió defectuosa de subministraments bàsics.
- En casos d'ocupació on s'observin actes delictius, facilitar la informació necessària a les autoritats policials.
- Detectar possibles molèsties o dificultats veïnals entre les persones demandants d'empadronament i altres veïns. Analitzar cada cas i valorar possibles intervencions de prevenció.
- Conèixer l'estat del procediment judicial, si existeix.

Les gestions que es realitzaran seran les següents:

- Rebre les sol·licituds amb la documentació annexa.
- Comprovar l'existència d'expedient als Serveis Socials Bàsics i detectar informació existent sobre intervenció social anterior.
- Realitzar la visita d'inspecció i comprovació de residència habitual de les persones sol·licitants.
- Emetre informe de visita (**veure Annex 5**) i registrar-lo a l'expedient personal/familiar (Hèstia)

Habitatge:

A la fi de poder obtenir, analitzar i gestionar la informació que configura la realitat de les ocupacions irregulars al municipi, planificar actuacions, i ordenar les polítiques socials en matèria d'habitatge, es desenvoluparan les següents tasques:

- Realitzar i mantenir actualitzat un registre d'habitatges ocupats.

PROTOCOL D'ACTUACIÓ EN ELS CASOS D'EMPADRONAMENT EN SITUACIONS D'OCUPACIÓ IRREGULAR



Codi Segur de Verificació: 8e230fe4-504c-4e7b-bc94-541f02277659
Origen: Administració
Identificador documento original: ES_L01170950_2021_5931487
Data d'impressió: 15/12/2021 10:58:36
Pàgina 8 de 16

SIGNATURES

1.- CPISR-1 C CESAR LISARDO MARTINEZ PELAYO (Sots Inspector en Cap de la Policia Local), 20/07/2021 12:11
2.- CARME ROIG FÀBREGAS (TCAT) (Cap de l'OIAC), 20/07/2021 12:13
3.- AGNES MARTI CUADROS (TCAT) (Cap d'Habitatge (Benestar i Família)), 20/07/2021 13:58



Ajuntament de
Lloret de Mar

- Impulsar accions, en cas que la propietat de l'immoble sigui un gran tenidor (entitat financera o fons de gestió), per tal de contactar-hi amb la finalitat d'iniciar un procés de mediació per tal d'aconseguir un lloguer social.
- Realitzar seguiment sobre la situació de l'ocupació irregular, preveure problemes de convivència amb el veïnatge.
- Realitzar un seguiment i assessorament a les persones ocupants en cas de demanda judicial per part de la propietat.

PROTOCOL D'ACTUACIÓ EN ELS CASOS D'EMPADRONAMENT EN SITUACIONS D'OCUPACIÓ IRREGULAR

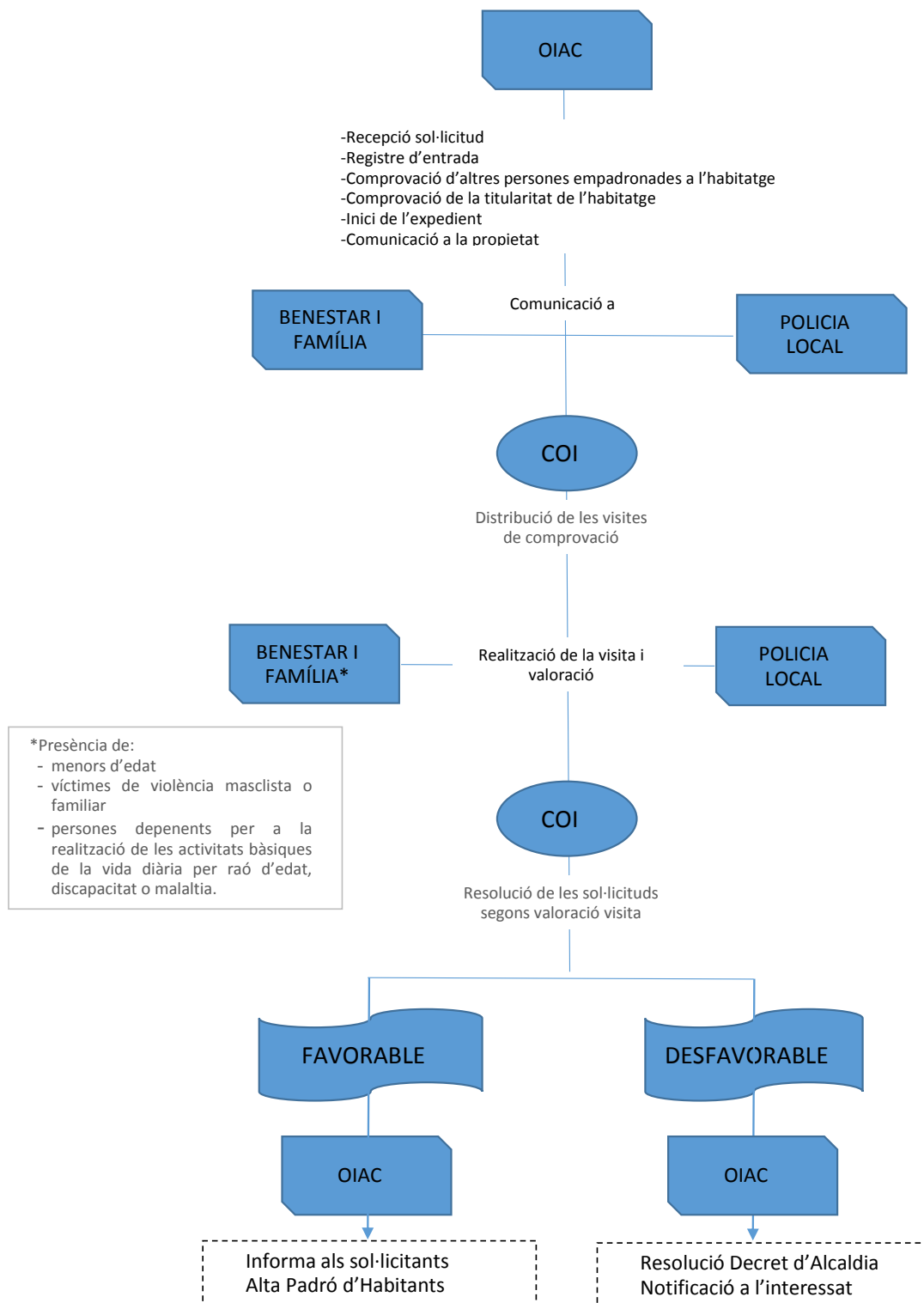


SIGNATURES

1.- CPISR-1 C CESAR LISARDO MARTINEZ PELAYO (Sots Inspector en Cap de la Policia Local), 20/07/2021 12:11
 2.- CARME ROIG FÀBREGAS (TCAT) (Cap de l'OIAC), 20/07/2021 12:13
 3.- AGNES MARTI CUADROS (TCAT) (Cap d'Habitatge (Benestar i Família)), 20/07/2021 13:58



CIRCUÏT RESUM DE PROCEDIMENT



PROTOCOL D'ACTUACIÓ EN ELS CASOS D'EMPADRONAMENT EN SITUACIONS D'OCUPACIÓ IRREGULAR



Ajuntament de
Lloret de Mar

ANNEX 1

Decret denegació persona existent en el domicili

Relació de fets

1. Atès que en data XX/XX/XXX i registre d'entrada número XXXXXXXX, el Sr./Sra. XXXXXXXX va presentar sol·licitud per procedir a l'empadronament en el domicili situat a XXXXXXXX del municipi de Lloret de Mar.
2. Atès que s'ha comprovat l'existència d'una persona empadronada a l'habitatge, sense que aquesta hagi prestat el seu consentiment per a l'empadronament del sol·licitant.

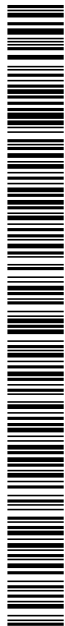
Fonaments de dret

1. En compliment del que disposa la Resolució de 16 de març de 2015, de la Subsecretaria de la Presidència, per la qual es publica la Resolució de 30 de gener de 2015, de la Presidència de l'Institut Nacional de Estadística i de la Direcció General de Coordinació de Competències amb les Comunitats Autònomes i les Entitats Locals, sobre instruccions tècniques als ajuntaments referent a gestió del padró municipal.
2. La citada resolució estableix, en el seu article 3.1, que quan un ciutadà sol·liciti l'alta en un domicili en el qual ja constin empadronades altres persones, se li haurà d'exigir l'autorització per escrit d'una persona major d'edat que figuri empadronada al domicili.

Per tot això, RESOLC:

PRIMER. Denegar la inscripció al padró municipal d'habitants del Sr./Sra. XXXXXXXX, al domicili situat a XXXXXXXXXXXX del municipi de Lloret de Mar, per manca d'aportació d'un document essencial per a la inscripció.

SEGON. Notificar el present Decret al sol·licitant.



Ajuntament de
Lloret de Mar**ANNEX 2****Decret denegació per valoració desfavorable COI**

Relació de fets

1. Atès que en data XX/XX/XXXX i registre d'entrada número XXXXXXXX, el Sr./Sra. xxxxxxxxxxxxxxxx va presentar sol·licitud per procedir a l'empadronament en el domicili situat a XXXXXXXXXXXXX del municipi de Lloret de Mar.
2. El Sr./Sra..... no ha aportat cap documentació en base a la qual es pugui acreditar la seva residència habitual en l'esmentat domicili.

Fonaments de dret

1. En compliment del que disposa la Resolució de 16 de març de 2015, de la Subsecretaria de la Presidència, per la qual es publica la Resolució de 30 de gener de 2015, de la Presidència de l'Institut Nacional de Estadística i de la Direcció General de Coordinació de Competències amb les Comunitats Autònomes i les Entitats Locals, sobre instruccions tècniques als Ajuntaments referent a la gestió del padró municipal.
2. La citada resolució estableix que l'Ajuntament podrà comprovar per altres mitjans (informe de la Policia Local, inspecció del mateix servei, etc.) que realment la persona sol·licitant habita en aquest domicili i en cas afirmatiu, inscriure-la en el padró.
3. En exercici d'aquesta potestat, en data es van personar al domicili els agents de la Policia/tècnics de Benestar i Família i efectuades les comprovacions.....
4. En data, es reuneix la COI (Comissió d'Ocupacions Irregulars, creada per acord de la JGL de datas'encarrega), i en base a les comprovacions efectuades. l'empadronament s'informa desfavorablement... donat que (explicar aquí perquè s'informa desfavorablement o bé adjuntar còpia de "acta de la reunió)

Per tot això, RESOLC:

PRIMER. Denegar la inscripció al padró municipal d'habitants al Sr./Sra. XXXXXXXX, al domicili situat a XXX)(XXXXXXXX, per manca d'aportació d'un document essencial per a la inscripció, en base als arguments esgrimits als fonaments de dret de la present resolució.

SEGON. Notificar el present Decret al sol·licitant als efectes oportuns.



Ajuntament de
Lloret de Mar

ANNEX 3

PAUTES D'ACTUACIÓ A LES VISITES D'EDIFICIS PER DETECTAR L'ESTAT DEL MATEIX A NIVELL DE PATOLOGIES QUE PUGUIN DERIVAR EN PERILL PER LES PERSONES (Urbanisme).

Hi ha dos aspectes clau a tenir en compte en la realització de les visites de comprovació de residència habitual per sol·licitud d'empadronament en cas d'ocupació irregular que cal observar, i que serveixen per detectar problemàtiques en els edificis que puguin generar perill per les persones:

1.- Problemes estructurals:

- Si s'aprecien als elements estructurals de l'edifici (pilars i bigues) deformacions que es veuen que no són normals, els pilars i les bigues són normalment elements rectes, si pateixen panxes o tenen un excés de curvatura es un símptoma de que pateixen un sobre esforç o un treball que no es acceptable. (S'avisarà als Serveis Tècnics d'aquest Ajuntament).

- Si s'aprecien esquerdes a les parets o murs amb amplades superiors a 1 cm. Significa que els elements estructurals s'estan deformant i fan treballar les parets o murs d'una manera que no es per la que estan pensades. (S'avisarà als Serveis Tècnics d'aquest ajuntament).

- En murs de contenció de terres, les esquerdes horitzontals i el desplom del mur (que el mur s'ha mogut endavant). Son símptomes d'un possible col·lapse del mur i caiguda total o parcial del mateix.

2.- Problemes amb serveis energètics (subministres aigua, gas, electricitat).

- Gas: en cas de que a l'entrar en un edifici s'aprecii per algun motiu que hi ha una pèrdua en el subministrament de gas, cal intentar tancar la clau de pas del carrer i avisar ràpidament a Bombers.

- Electricitat: en cas de que a l'entrar en un edifici s'aprecii que l'estil·lació elèctrica genera espurnes, guspises o petites flames en les connexions o a les caixes de derivació, cal avisar ràpidament a Bombers.

- Aigua: en cas que una fuga important d'aigua estigui afectant a la fonamentació d'un edifici o als murs de contenció, cal intentar tancar la clau de pas del carrer (si és aigua de xarxa) i trucar als serveis públics encarregats de l'aigua de xarxa. Si són aigües pluvials per desbordament, cal avisar ràpidament a Bombers.



Ajuntament de
Lloret de Mar

ANNEX 4

POLICIA LOCAL DE LLORET DE MAR

PROTOCOL INTERN DE TREBALL EN CAS D'OCUPACIONS IRREGULARS

L'article 245.2 del Codi Penal diu: "*El que ocupare, sin autorización debida, un inmueble, vivienda o edificio ajenos que no constituyan morada, o se mantuviere en ellos contra la voluntad de su titular, será castigado con pena de multa de tres a seis meses*".

En aquest sentit, i davant d'aquesta tipologia inclosa en els delictes contra el patrimoni, **a nivell policial s'actuarà d'ofici** en el cas que no hi hagi denúncia prèvia:

1) En el moment que els agents del servei operatiu tinguin coneixement d'una presumpta ocupació d'immobles, **realitzaran una acta policial d'ocupació i li donaran el número de registre DRAG**. En aquest sentit, és important ressenyar la filiació de les persones denunciades i fer constar que han estat informades de la presumpta comissió d'un delicte lleu (**adjuntant acta de la normativa legal a l'acta d'ocupació**). Si no és possible identificar als ocupants en la primera actuació, **es deixarà pendent pels torns següents la identificació dels ocupes**.

NO donarà còpia al ocupants de l'acta d'ocupació, la qual té únicament valor a efectes de tramitació de minuta policial. Es donarà còpia als ocupants del recull legislatiu adjunt, mitjançant el qual són informats de la presumpta comissió del delicte, document que hauran de signar. En cas que no volguessin signar, s'haurà de fer constar "No vol signar, se li lliura còpia".

La sala de comandament, en el moment de la intervenció farà la consulta de la titularitat de l'immoble i, si hi hagués dades de contacte, es farà la comunicació immediatament al titular, informant-lo de la possibilitat de posar denúncia en seu policial.

2) Els agents de l'ORD instruiran un atestat o informe d'**OCUPACIÓ D'IMMOBLES (delicte lleu)** on haurà de constar la titularitat de l'habitatge ocupat. En aquest sentit s'hauran de fer gestions prèvies amb el Registre de la Propietat de Lloret de Mar per obtenir còpia simple del registre, que s'adjuntarà a l'atestat i entrarà al Jutjat d'Instrucció en funcions de guàrdia de manera ordinària. Si finalment no s'aconsegueix la filiació dels ocupants, es faran constar les gestions negatives i s'adreçarà també al Jutjat de Guàrdia. A l'atestat també es farà de constar la comunicació al titular, la qual cosa de no ser possible, també es ressenyarà igualment al document.

3) L'OAV-RC, com a norma general, farà la consulta al Registre de la Propietat així com la posterior comunicació al titular de l'immoble, quedant anotat el resultat al registre de novetats, tot i això, si s'escau durant la tramitació, les esmentades gestions seran realitzades per l'ORD donant coneixent via correu electrònic a l'OAV-RC i deixant-ho anotat igualment al registre.

PROTOCOL D'ACTUACIÓ EN ELS CASOS D'EMPADRONAMENT EN SITUACIONS D'OCUPACIÓ IRREGULAR



Ajuntament de
Lloret de Mar

A continuació s'adjunten les adreces electròniques del registre de la propietat:

-Registre de la propietat Lloret número 1:
lloretdemar1@registrodelapropiedad.org

-Registre de la propietat Lloret número 2:
lloretdemar2@registrodelapropiedad.org

En cas de trobar-nos amb una actuació policial motivada per **L'ENTRADA EN VIVENDA AL-LIENA** recollida con a delictes **MENYS GREU** als següents apartats de l'art. 202 del CP:

1."El particular que, sin habitar en ella, entrare en morada ajena o se mantuviera en la misma contra la voluntad de su morador, será castigado con pena de prisión de seis meses a dos años"

2."Si el hecho se ejecutare con violencia o intimidación la pena será de prisión de uno a cuatro años y multa de seis a doce meses"

En aquest sentit, es considera "morada" les **primeres i segones residències i residències eventuals**.

Es lliurarà, l'atestat al Jutjat de Guàrdia de manera urgent, citant les víctimes i procedint amb els denunciats d'acord a Llei (detenció/imputació). Serà l'Autoritat Judicial qui es pronunciarà sobre la recuperació de l'habitatge com a mesures urgents.

En casos de segones residències i residències eventuals constitutives de morada, es citarà a les víctimes per al dia següent, mitjançant acta NO6, així com als ocupants irregulars investigats. Si no hagués estat possible citar als investigats, igualment es citarà a les víctimes per tal que l'Autoritat judicial prengui les mesures urgents que cregui oportunes.

Cal tenir en compte:

L'article 245.1 del C.P que diu:"Al que con **violencia o intimidación** en las personas ocupa una cosa inmueble o usurpare un derecho real inmobiliario de pertenencia ajena, se le impondrá, además de las penas en que incurriere por las violencias ejercidas, la **pena de prisión de uno a dos años**, que se fijará teniendo en cuenta la utilidad obtenida y el daño causado" per tant, en aquest cas estarien davant un **delicte menys greu d'USURPACIÓ**.

Si es dona el cas de delicte flagrant, cal no confondre la temptativa d'ocupació amb la temptativa de robatori amb força (delicte menys greu), de fet, ja es va donar el cas d'un nou "*modus operandi*", on el presumpte autor d'un robatori amb força, en el moment de ser enxampat canviant el pany, es va excusar dient que era per ocupar l'habitatge.

La qual cosa us comunico pel seu compliment i als efectes adients.

César Lisardo Martínez Pelayo
Sotsinspector en cap de la policia local

PROTOCOL D'ACTUACIÓ EN ELS CASOS D'EMPADRONAMENT EN SITUACIONS D'OCUPACIÓ IRREGULAR

Codi Segur de Verificació: 8e230fe4-504c-4e7b-bc94-541f02277659
 Origen: Administració
 Identificador documento original: ES_L01170950_2021_5931487
 Data d'impressió: 15/12/2021 10:58:36
 Pàgina 15 de 16

SIGNATURES
 1.- CPISR-1 C CESAR LISARDO MARTINEZ PELAYO (Sots Inspector en Cap de la Policia Local), 20/07/2021 12:11
 2.- CARME ROIG FÀBREGAS (TCAT) (Cap de l'OIAC), 20/07/2021 12:13
 3.- AGNES MARTI CUADROS (TCAT) (Cap d'Habitatge (Benestar i Família)), 20/07/2021 13:58



Ajuntament de
Lloret de Mar

ANNEX 5

INFORME DE VISITA PER SOL·LICITUD D'EMPADRONAMENT EN CAS D'OCUPACIÓ IRREGULAR (BENESTAR I FAMÍLIA – HABITATGE)

1. Identificació

Data 1a visita: Hora: Número de Registre d'Entrada:

Data 2a visita: Hora:

Nom i Cognoms de la persona sol·licitant:

Adreça habitatge visitat:

Relació de persones ocupants que resideixen de l'habitatge segons manifesten:

Nom	Vincle/relació amb sol·licitant	Present a la visita	DNI/NIE/Passaport	Empadronat/da
		<input type="checkbox"/> Si <input type="checkbox"/> No		
		<input type="checkbox"/> Si <input type="checkbox"/> No		
		<input type="checkbox"/> Si <input type="checkbox"/> No		

2. Distribució de l'habitatge, ús de les dependències i equipament

Subministraments existents:	<input type="checkbox"/> Llum	Contracte subministrament <input type="checkbox"/> si <input type="checkbox"/> no	
	<input type="checkbox"/> Gas	Contracte subministrament <input type="checkbox"/> si <input type="checkbox"/> no	
	<input type="checkbox"/> Aigua corrent	Contracte subministrament <input type="checkbox"/> si <input type="checkbox"/> no	
Núm. Cambres/habitacions:	<input type="checkbox"/> Cuina equipada <input type="checkbox"/> si <input type="checkbox"/> no	<input type="checkbox"/> Bany Núm.:	Altres dependències:
Tipologia habitatge:(pis, unifamiliar, local, garatge, traster...)		Ambit geogràfic:(urbà, urbanització...)	

3. Aspectes socials i relacionals:

- Últim municipi d'empadronament: Data d'arribada a Lloret de Mar:

- Quan temps fa que viuen a l'habitatge ocupat:

- Causes que han motivat l'ocupació de l'habitatge:

- Situació econòmica – laboral:

- Han estat atesos per SBAS? Si Motiu?

No

- Relacions amb el veïnatge: conflicte Bona relació No hi ha contacte

- En cas de presència de menors, dades d'escolarització:

Nom	Edat	Centre/Curs

PROTOCOL D'ACTUACIÓ EN ELS CASOS D'EMPADRONAMENT EN SITUACIONS D'OCUPACIÓ IRREGULAR

Ajuntament de
Lloret de Mar

- Es recomana derivació a algun recurs/ s'activa algun ajut? Si No
Quin/motiu?

- Detecció de situacions de risc social:

- Violència de gènere Gent gran/persones dependents en risc
 Violència intrafamiliar Salut mental
 Infància en risc Discapacitat o malaltia
 Altres:

- Actitud durant la visita: Facilitadora No facilitadora

4. Aspectes judicials sobre l'habitatge:

- Anteriorment han tingut una hipoteca? No Si Amb quin banc/ situació:
- Anteriorment han tingut contracte de lloguer? No Si Amb qui/ situació:
- Hi ha hagut contacte amb la part propietària? Si Motiu/contingut?
 No
- Han rebut comunicació d'existència de procediment judicial?
 Si Núm.Procediment: Jutjats:
 No
- Disposa d'advocat d'ofici/privat? Si No
- S'ha celebrat vista/judici? Si Data: No Data prevista (si n'hi ha):
- Existeix assenyalament de llançament? Si Data: No

VALORACIÓ:

El/ La sotasignant valora que la sol·licitud d'empadronament a l'habitatge s'ha de resoldre per la Comissió d'Ocupacions Irregulars:

- POSITIVAMENT
 NEGATIVAMENT

- El/la sol·licitant no permet la funció d'inspeccionar l'habitatge de manera ocular
 Realitzades 2 visites no s'ha trobat al/la sol·licitant a l'habitatge
 No es pot accedir a l'habitatge (accés bloquejat, tapiat)
 No es recullen indicis o evidències que hi resideixi habitualment
 El/la sol·licitant informa que ja no resideix a l'habitatge

Nom i cognoms:
Signatura:

Data:

PROTOCOL D'ACTUACIÓ EN ELS CASOS D'EMPADRONAMENT EN SITUACIONS D'OCUPACIÓ IRREGULAR

