



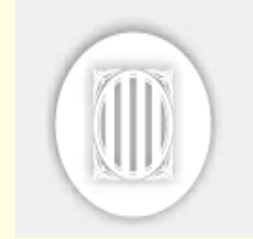
Ajuntament de
Lloret de Mar



SECCIÓ DE BENESTAR I FAMÍLIA

MEMÒRIA 2015

PLA ESTRATÈGIC

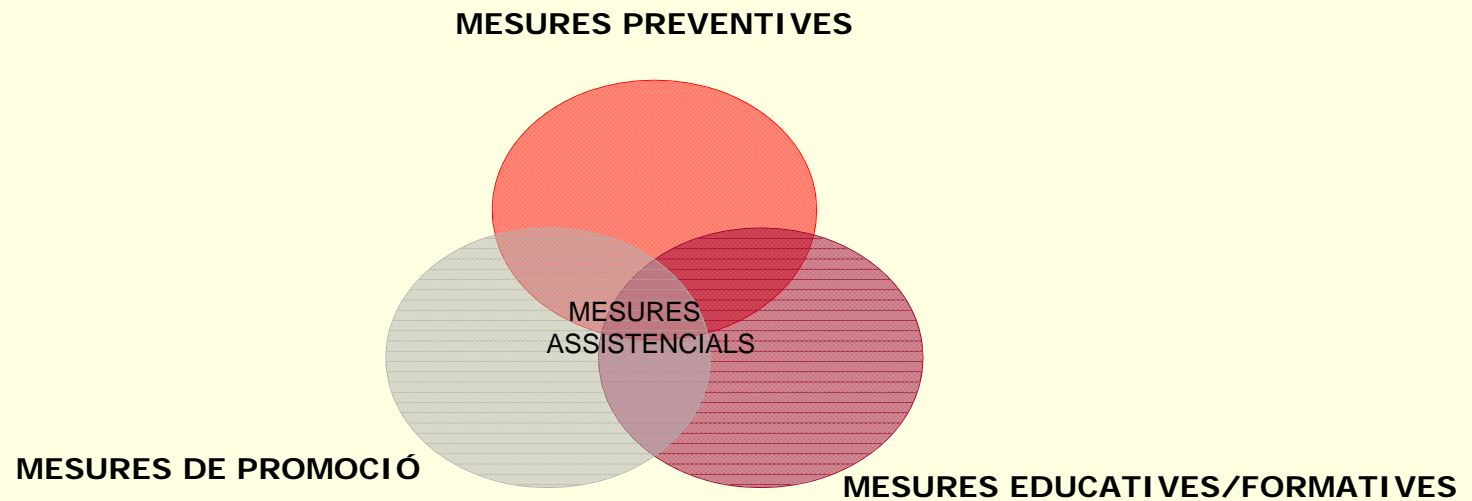


Segons el Pla Estratègic de Serveis Socials de Catalunya l' Objectiu dels Serveis Socials és:

“Assegurar la igualtat d’oportunitats i el dret de les persones a viure dignament durant totes les etapes de la seva vida, mitjançant la cobertura de les necessitats personals, bàsiques i socials, garantint l’accés universal i els estàndards de qualitat òptims, i contribuint al benestar de les persones i dels grups en la comunitat”

Per tal d’assolir aquest objectiu des de l’ Àrea de Benestar i Família durant el 2015 s’han dut a terme els següents serveis i accions.

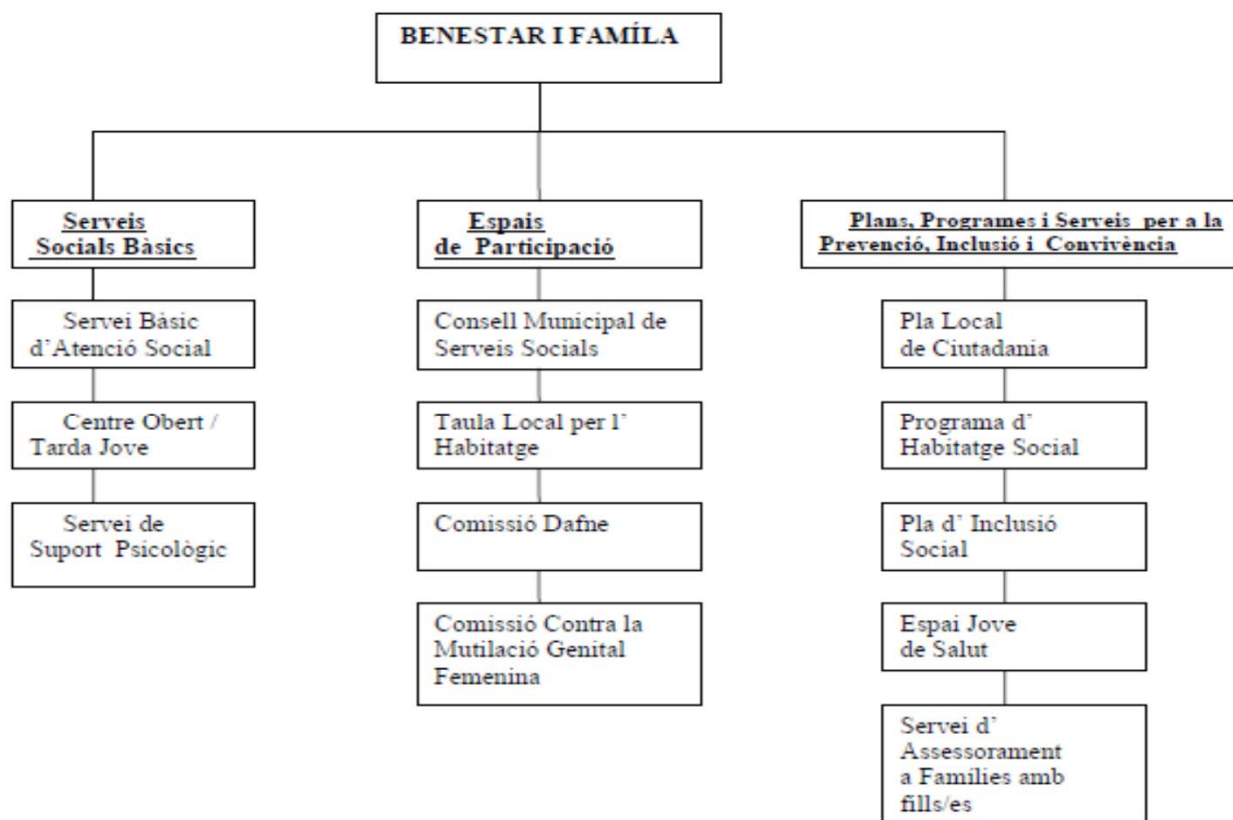
MESURES



“ DIGUE - M’HO I HO OBLIDO, ENSENYA-M’HO I HO RECORDO, INVOLUCRA’M I HO APRENC “

Proverbi Africà

ORGANIGRAMA



Pressupost 2015



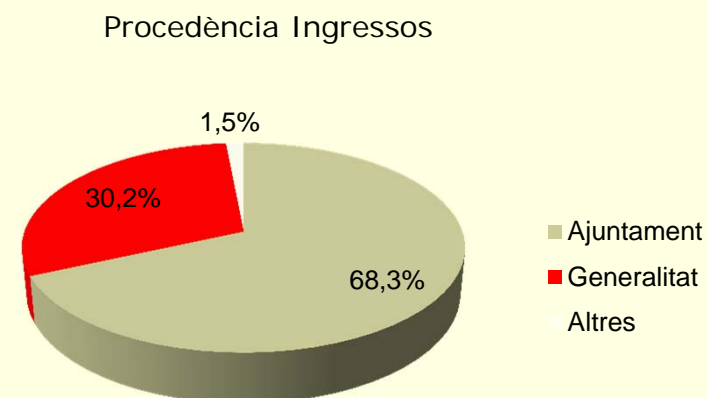
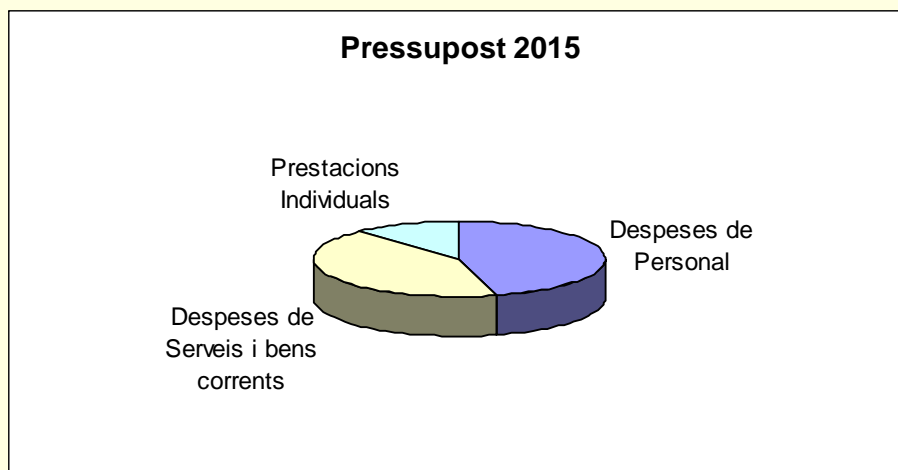
Pressupost total l' Àrea de Benestar i Família: **1797979,57 €**

Despeses de Personal: la Llei de Serveis Socials de Catalunya estableix el nombre de professionals dels Serveis Socials Bàsics que s'han de contractar pel nombre d'habitants: **808767,32 €**

Despeses de Bens corrents i Serveis: les persones que s'adrecen als Serveis Socials poden rebre prestacions de serveis i o ajuts en espècie: **750854,06€**. Entre d' altres: Servei d' Atenció Domiciliària, Pla de Ciutadania, Projecte Tarda Jove, Servei d' Assessorament a Famílies, Espai de Salut Jove.

Despeses en Ajuts Individuals: ajuts de caràcter econòmic dirigits a cobrir situacions de caràcter puntual. No contempla les prestacions de caràcter periòdic d'altres administracions: **209607,94 €**

Despeses de Manteniment: Lloguer i manteniment de instal·lacions i locals: **28749,71€**



EQUIP HUMÀ

La llei de Serveis Socials de la Generalitat de Catalunya estableix la ràtio de professionals pels Serveis Socials Bàsics:

- Per cada 15000 habitants estableixen 3 Treballadors Socials i 2 Educadors Socials.

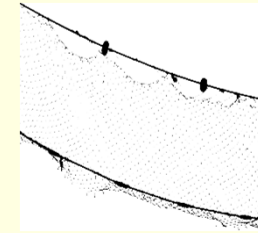
L' Equip de l' Àrea de Benestar i Família està format

- 1 Directora d' àrea
- 3 administratives
- **Equip de Serveis Socials Bàsics està format per:**
- 8 Treballadores Socials
- 5 Educadors Socials
- **Oficina d' Inclusió Social:**
- 2 Tècnics d' Inclusió Social

Així mateix per mitjà de Contractes de Prestació de Serveis es desenvolupen altres serveis i projectes:

- **Centre Obert:.**
- 2 Educadors socials
- **Projecte Tarda Jove i #i3 d' Esport Inclusiu:**
- 2 Educadors socials
- **Pla de Ciutadania i Pla de Desenvolupament Comunitari barri del Molí i Can Carbó:**
- 1 Coordinadora
- 5 Tècnics
- **Servei d' Habitatge Social:**
- 2 Tècnics
- 1 Assessora en temes d' habitatge
- 1 Administrativa
- **Espai de Salut Jove**
- 1 psicòloga

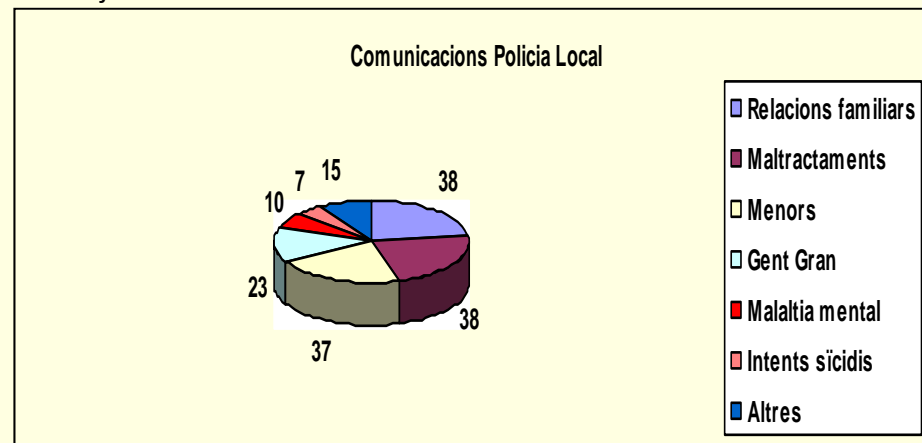
TREBALL EN XARXA



- Per tal de donar resposta a una realitat multidimensional i complexa , on les necessitats i les situacions van més enllà del factor individual i purament econòmic.
Cal fer un treball amb els altres agents presents en el territori esdevé un element indispensable per a poder fer front a aquest context.
- Policia Local, treball conjunt amb comunicació d'incidències i seguiment de les situacions.
- Serveis d'Atenció a la Salut, seguiment de situacions on intervenen els dos serveis.
- Centres Educatius , intervenció amb infants i joves escolaritzats on es detecten situacions que dificulten el normal desenvolupament de l'escolarització del curs escolar.
- Entitats i Fundacions de caire social , projectes conjunts establerts amb entitat del tercer sector,

Relacions amb altres administracions i entitats

- Diputació de Girona
- Generalitat de Catalunya
- Consell Comarcal de la Selva
- Associacions de veïns
- Entitats esportives
- Gremi d'Hostaleria
- Altres entitats i Associacions



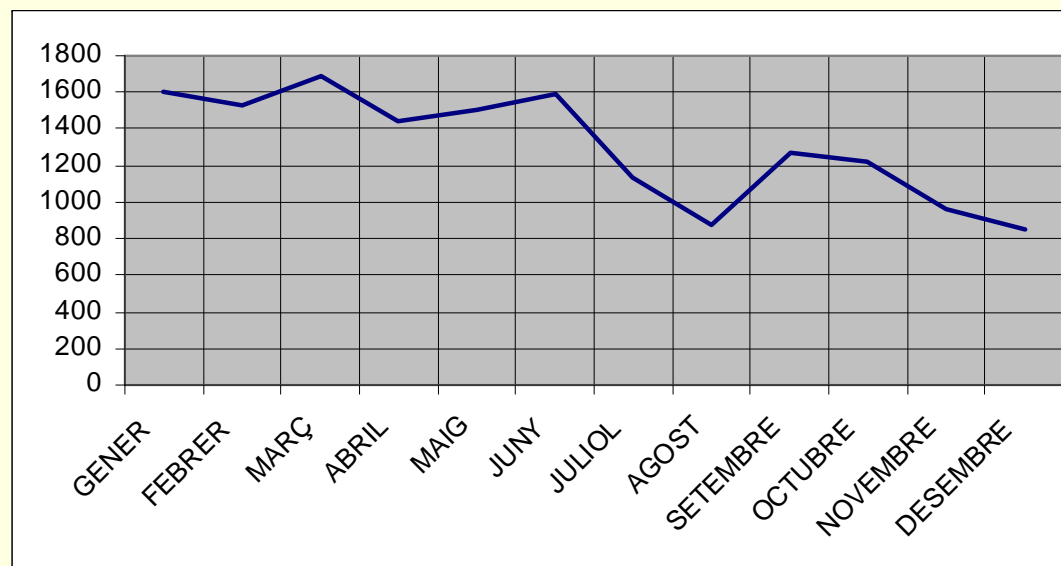
SERVEIS SOCIALS BÀSICS



SERVEIS BÀSICS D'ATENCIÓ SOCIAL :

Persones ateses a les oficines de Benestar Família durant l'any 2015

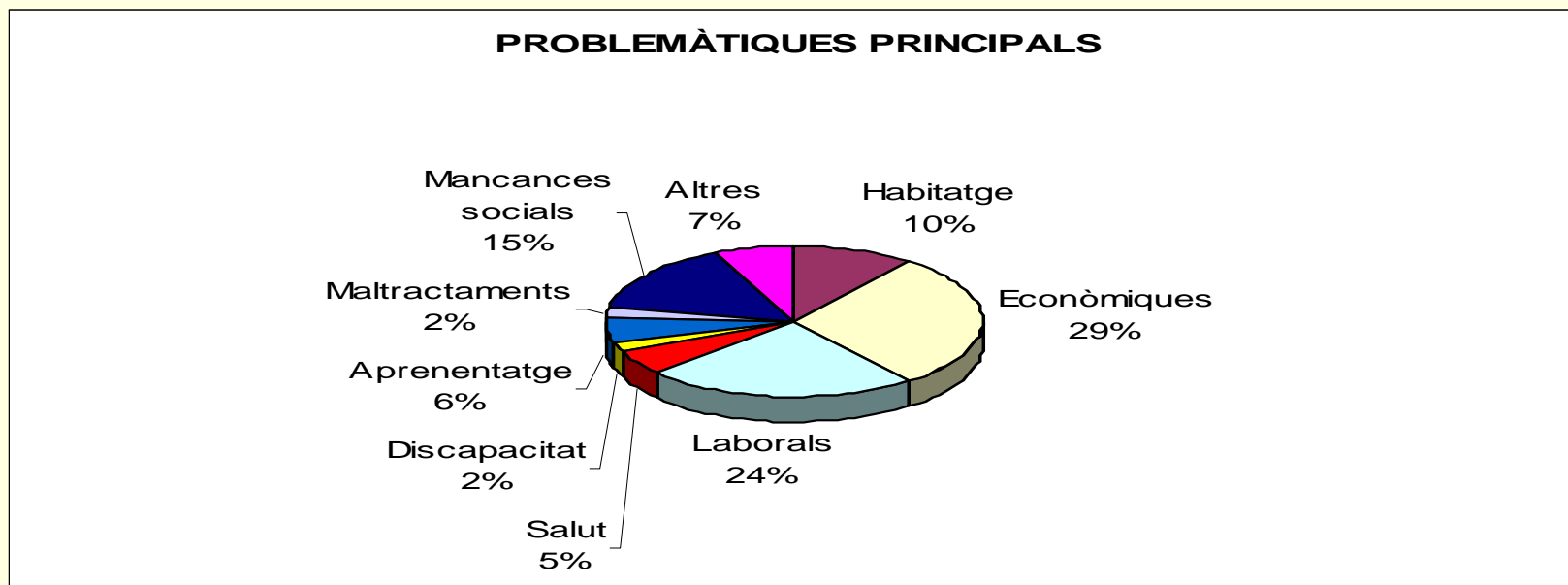
Número total d'atencions realitzades
durant l'any 2015: 15669
Nous Usuaris: 2736





Problemàtiques principals ateses l'any 2015

Les principals problemàtiques ateses corresponen a situacions econòmiques i laborals (el 53 %) , seguides de les mancances socials el 15 % i relacionades amb la pèrdua o risc de pèrdua de l' habitatge el 10%.

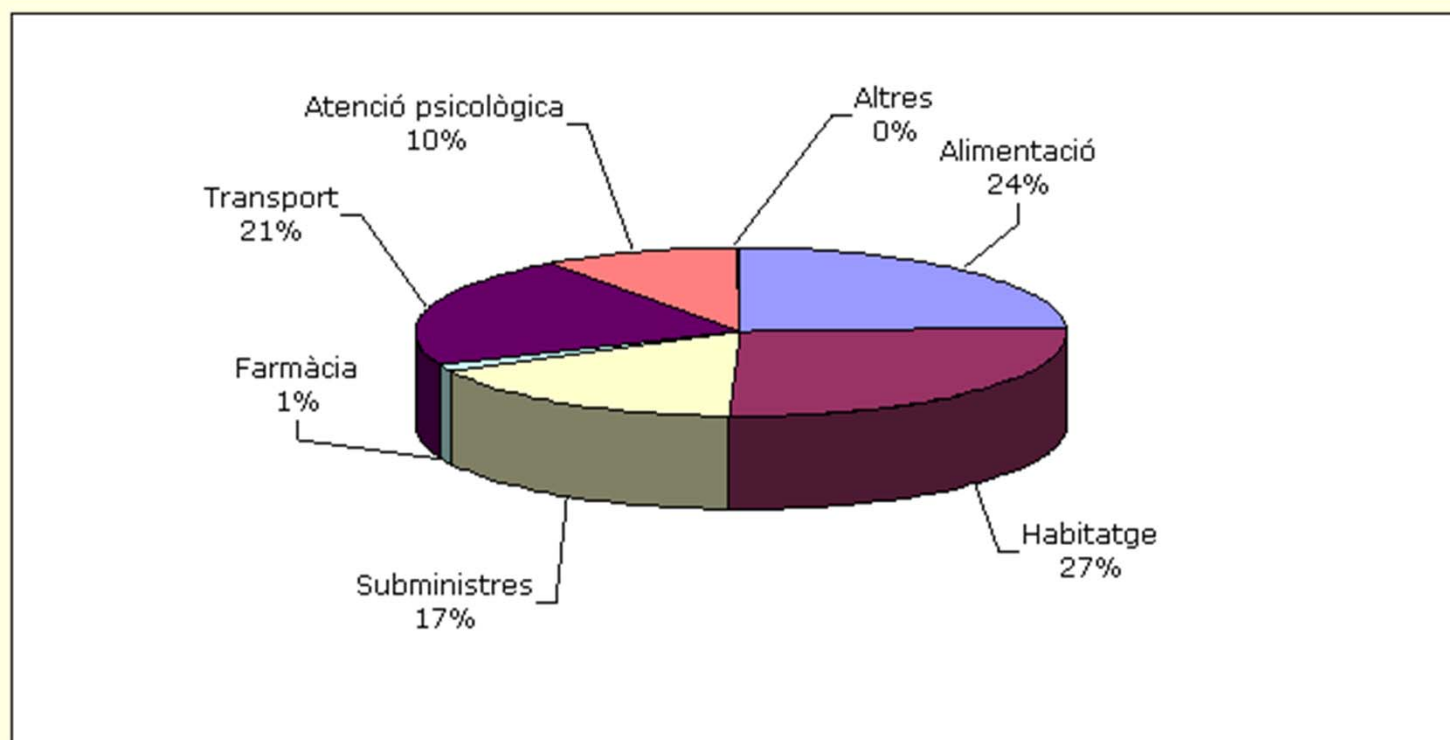




Ajuts d'urgència social

Nombre d'Ajudes: **1.196**

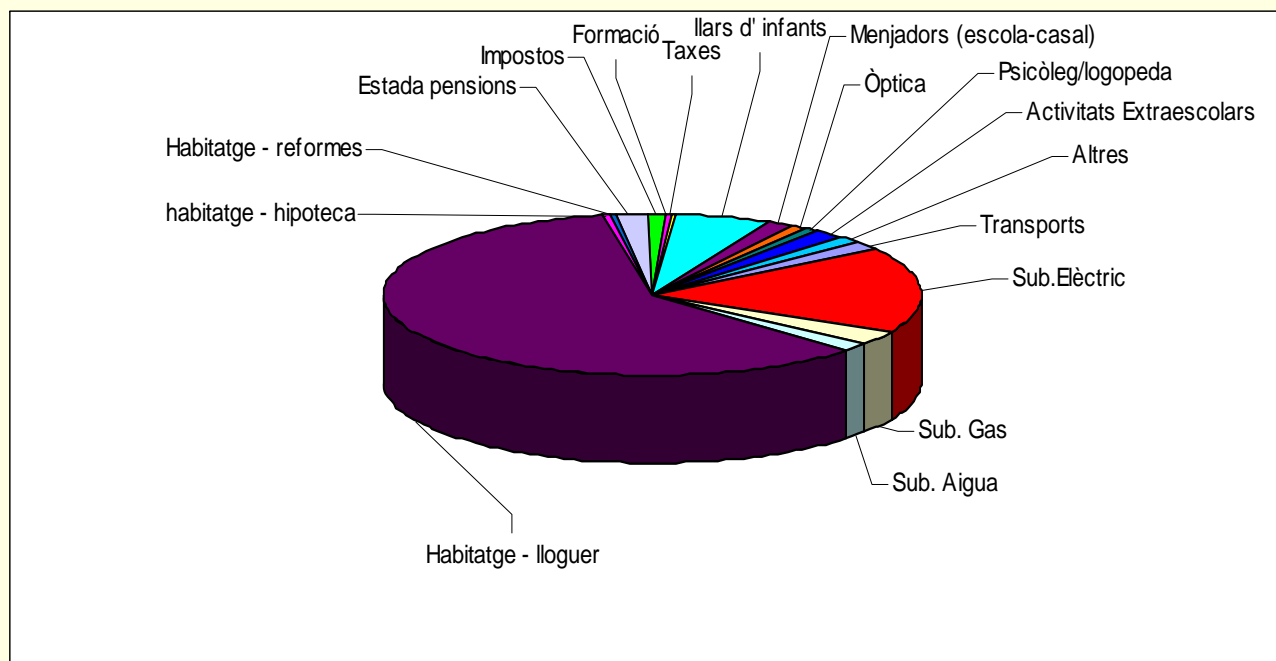
Persones beneficiàries: **2.665**





Ajuts d'urgència social

Despesa efectuada: 209607,94 €





Altres serveis

- Servei d'Atenció a la dependència
Numero de PIA' s elaborats: **289**
- Servei d'Atenció Domiciliària
SAD Dependència: **31 USUARIS**
Nombre total d'hores: **5916**
SAD Social: **72 USUARIS**
Nombre total d'hores: **4295**
- Servei de Tele- Assistència
Número d'aparells instal·lats actius: **96 aparells**
Número de persones beneficiàries: **99 persones**



Garantia d' accés als aliments

- És un projecte conjunt entre l' Ajuntament altres administracions, entitats del 3er sector i privades

Centre de Distribució d'Aliments

- Durant el 2015 s'han atès **712 famílies**, aproximadament uns **1942 beneficiaris**.
- S'han entregat aproximadament uns **169.526 kg** de productes d'alimentació.
- Accions formatives vinculades al CDA
- **68** Participants i **372** hores de formació.

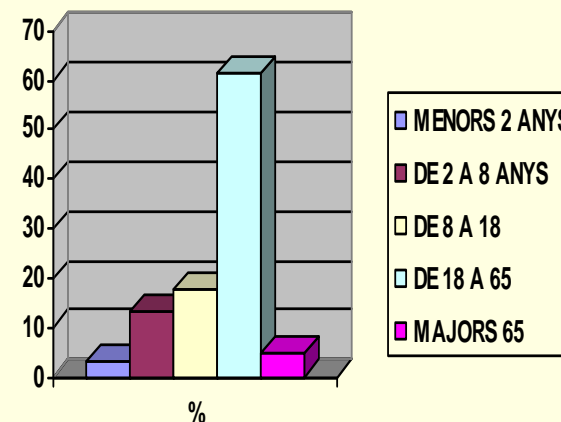
Compra Solidària (Mercat Municipal)

- Famílies ateses 2015 : **712**
- Import de les compres efectuades: **52.319 €**

Àpats Solidaris (Gremi d' Hosteleria)

- Persones Ateses: **20 persones** , àpats realitzats **176 àpats**.

Per grups d'edats





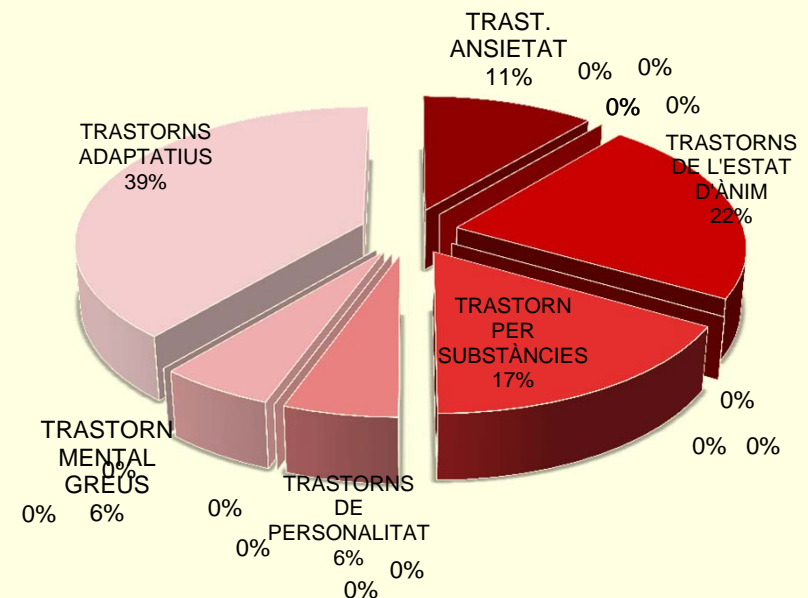
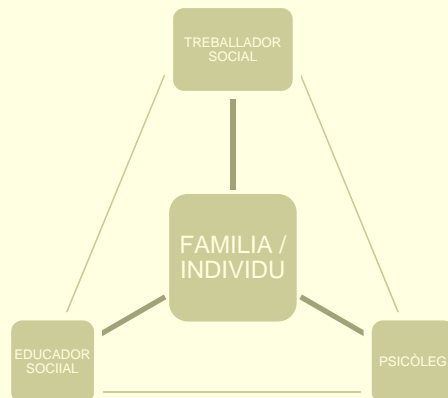
Atenció Psicosocial a les Famílies usuàries dels SBAS

És un projecte que contempla:

- Detectar, orientar de forma integrada els problemes psicosocials.
- Desenvolupar intervencions preventives.
- Reduir la tendència a la cronicitat d'algunes de les problemàtiques psicosocials.
- Agilitzar el procés de derivació a la XSM i el treball en xarxa dels problemes psicosocials greus.
- Atenció psicològica i terapèutica a les famílies mitjançant intervencions breus.

S'han atès a **168 famílies**.

La mitjana de visites per família és de 6 sessions



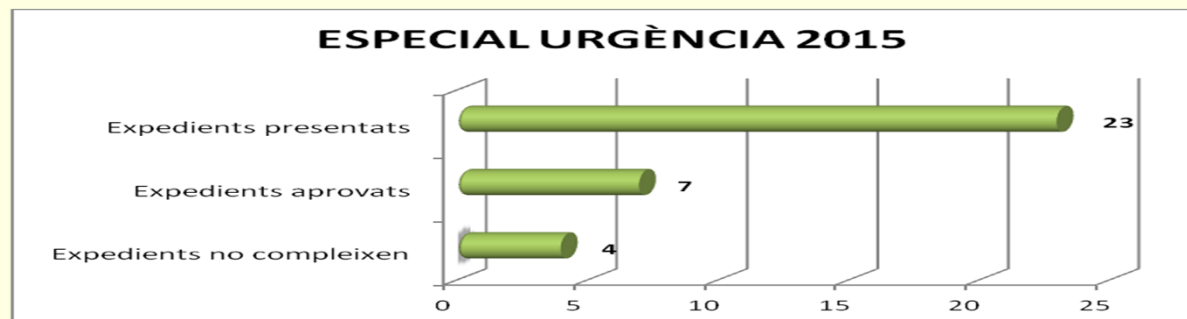
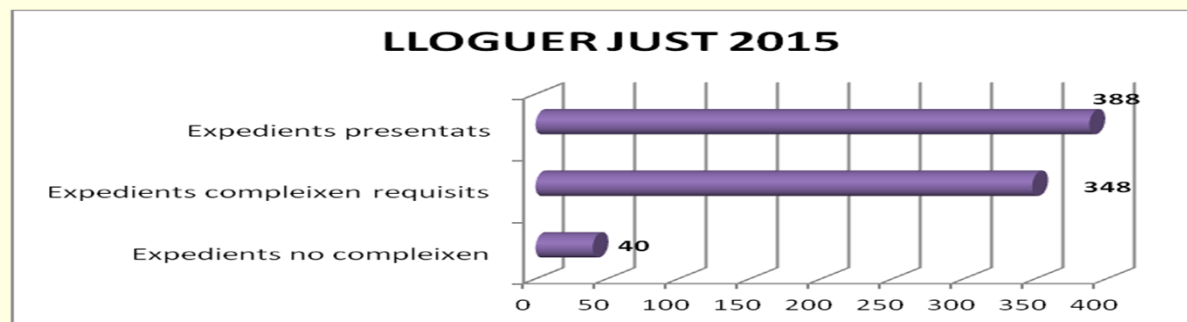


HABITATGE SOCIAL

Amb l'objectiu de garantir el sosteniment i l'accés a l'habitatge s'han desenvolupat les següents accions:

LLOGUER JUST Prestació de la Generalitat de Catalunya que consisteix en calcular i pagar la diferència entre la quantia que paga el llogater i aquella que es considera justa segons el seu nivell d'ingressos.

Durant el 2015 hi ha hagut 2 convocatòries:





LLOGUER JUST

Aquest quadre ens indica la quantia econòmica que ha repercutit en les famílies en concepte d'ajuts de lloguer procedents de la Generalitat :

AJUDES	INGRÈS ECONÒMIC
Urgència Especial	21.744,45 €
Lloguer Just "Ministerio de Fomento"	228.400,04€
Lloguer Just Generalitat renovacions	354865,92 €
TOTAL	605010,71 €

Ajuts Municipals destinats a sosteniment de la vivenda i serveis bàsics

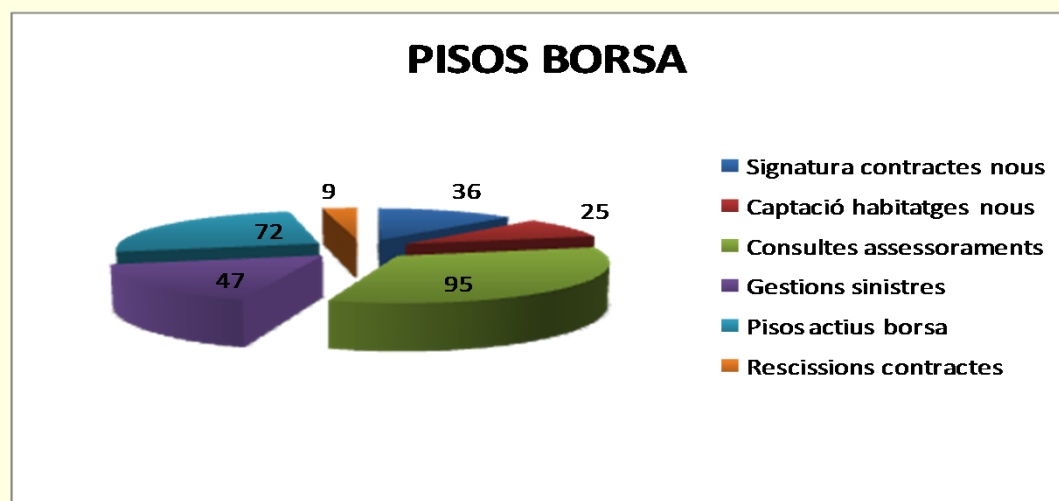
AJUDES	QUANTIA ECONÒMICA
Ajuts pel sosteniment /accés a la vivenda	70042,47 €
Ajuts pel manteniment dels serveis bàsics (llum, aigua, gas)	25269 €
TOTAL	95311,47 €



HABITATGE SOCIAL

Intermediació en borsa d'habitatge Social.

- Captació d'habitatges del parc privat i negociació amb els propietaris.
- Assessorament, tramitació i rescissió dels contractes d'arrendament d'habitatges de la Borsa.
- Seguiment i acompanyament dels pisos de la Borsa.
- Gestió/resolució de les incidències: sinistres, avaries, desperfectes, etc.
- Mediació entre les parts en cas de conflicte entre llogater i comunitat de veïns.
- Gestió d'impagaments, sorolls, assumptió de responsabilitats.





MEDIACIÓ HIPOTECÀRIA

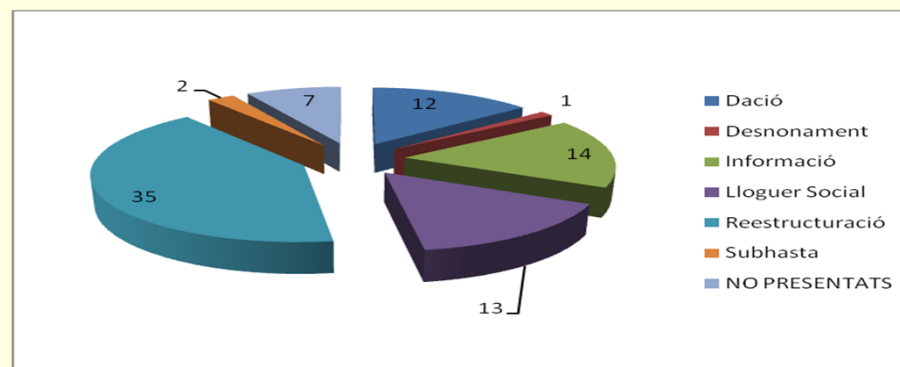
- Davant situacions de possibles desnonaments de l' habitatge habitual tant per pagament de llogues o hipoteca el servei de mediació intervé per poder evitar aquest procés, o cercant solucions que satisfacin a totes les parts.

Tràmits Hipotecaris:

Assessorament durant tot el procés d'execucions hipotecàries.
Assessorament durant tot el procés de desnonaments.
Assessorament i tramitació de reestructuracions hipotecàries.
Assessorament i tramitació de dacions en pagament.
Requisits i tramitació de lloguers socials.
Deutes lligats a l'habitatge.
Clàusules terra i clàusules abusives en general.
Aplicació de IRPH, negociacions de nou interès.
Coordinació amb advocats d'ofici.

Tràmits d'arrendaments:

Lloguers socials.
Lloguers privats.
Mediació amb impagaments de lloguers amb bancs.
Negociació de deute de lloguer amb particulars.
Condonació de deutes a canvi d'entrega de claus.



INFÀNCIA I ADOLESCÈNCIA



CENTRE OBERT

És un servei que ofereix atenció a infants i adolescents de 4 a 12 anys, fora de l'horari escolar, per afavorir el seu desenvolupament personal i la seva integració social. Obert de dilluns a divendres de 16:30 a 19:00

Núm. de infants atesos durant any 2015: 34

TARDA JOVE

Projecte en medi obert i comunitari.

Objectius:

Prevenir, detectar i disminuir possibles conductes de risc entre els joves de 12 a 16 anys.
Potenciar la convivència entre els joves i facilitar l'ús del temps lliure de manera constructiva.
Ofereix una figura referent i Promoure el vincle amb els joves

Durant l'any 2014 hem contactat amb **372 joves**. D'aquests joves 294 són nois(79%) i 78 noies (21 %).

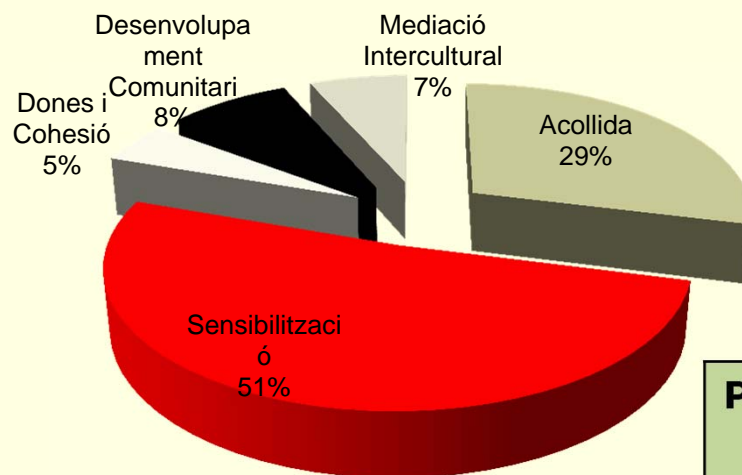
Mitjançant el projecte # 1-3:

- Utilitzem les activitats d'esports i lleure com a eina inclusiva. Complementa a través del treball individualitzat amb el jove i la seva família el Projecte de la TARDA JOVE.
- Per mitjà de " beques esportives" on la família fa front a 1/3 part per la família dels costos de l'activitat , 1/3 part Benestar i Família i l'altre 1/3 l'Entitat esportiva.
- Durant l' any 2015 han participat **14 joves**.

CONVIVÈNCIA I COHESIÓ



Amb l'objectiu d'afavorir i garantir la inclusió social, la igualtat d'oportunitats, la cohesió i la convivència ciutadana s'han dut a terme diverses accions adreçades a la ciutadania diversa i plural.



PROJECTES	Persones que han participat directament
Acollida i inclusió	328
Cohesió i convivència ciutadana	732
Igualtat d'oportunitats	75
TOTAL:	1.135

CONVIVÈNCIA I COHESIÓ



Alguns resultats rellevants:

Servei de primera acollida municipal iniciat i en funcionament. Adreçat a tota la ciutadania nouvinguda amb l'objectiu de facilitar la seva **inclusió social**, amb sessions de d'informació i coneixement de l'entorn.

Programa de Desenvolupament Comunitari als barris del Molí i Can Carbó
Associació de veïns del barri del Molí, grup de dones de "**Al Molí fem barri**", tècnics ajuntament i veïns del barri **treballant solidària i conjuntament en pro de les festes del barri**

- Barri de Can Carbó **involucrats** en la cura i millora de la Plaça del seu barri (pintada comunitària de la plaça)
- Disminució d'incidents o conflictes en la via pública als barris del PDC

Gestió de la Diversitat

Cicle **Pluralisme, convivència i religió** amb l'exposició "**Mirades en Diàleg**", xerrada d'en Carles Solà, "**Comunicar per incloure tothom**"

- Taula de diàleg inter-religiós activa, 14 associacions religioses representades.
- Centres de cultes "**oberts a la ciutadana** dins del marc de la gestió de la diversitat religiosa: visites guiades d'estudiants, tècnics i ciutadans d'altres creences.

Servei de **mediació comunitari** consolidat. (75 intervencions triangulars / 141 grups)



PROMOCIÓ DE LA PERSONA

L'objectiu és poder oferir un conjunt d'eines i estratègies per ajudar a la millora i promoció de la persona.

ITINERARIS INDIVIDUALS INCLUSIUS:

Projecte conjunt entre la Secció de Benestar i Família i Caritas amb el finançament de Dipsalut.

Ofereix un espai d'atenció de grup i individual que incideix sobre aspectes laborals i de relació i comunicació.

Han participat **38 persones** posteriorment 27 han estat ateses pel Programa Incorporo d' Inclusió Social , 10 d'aquestes han trobat feina.

HORT SOCIAL COMUNITARI:

Hort urbà que té com objectiu oferir un espai d'ocupació del temps i d'activació de les capacitats. Així com un espai de relació amb altres persones.

Durant l'any 2015 han participat **17 persones** : 8 homes i 4 dones.

BOSCOS SOCIALS

Per mitjà de Subvenció de "Dipsalut" la Empresa d' Inserció Idària ha contractat a **4 persones** per un període de 6 mesos per realitzar tasques de treballs forestals i fabricació de carbó vegetal. Acció adreçada als participants dels Itineraris i Hort com a mesura de facilitar l' accés al món laboral.



Servei d'Assessorament a Famílies amb Fills/es



És un servei gratuït d'assessorament i orientació educativa adreçat a les famílies que tinguin fills/es de 0 a 18 anys de Lloret de Mar:

Número de famílies ateses durant l'any 2015: 58 que representen 168 sessions

Principals motius de consulta :

Assessorament infantil :

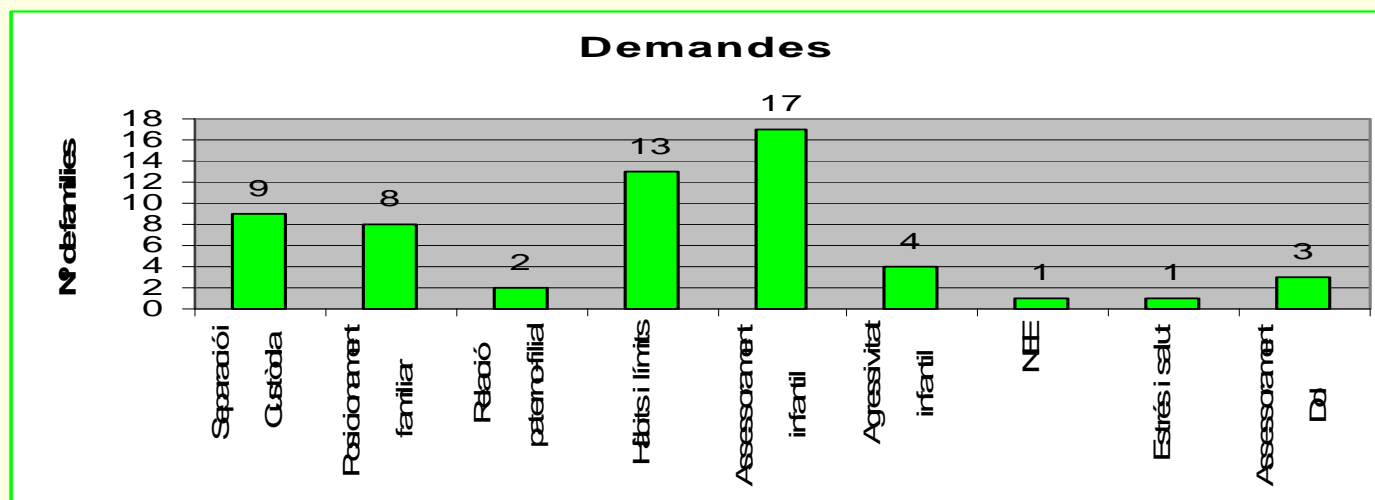
Rendiment escolar, desenvolupament bio-psico- social, etapes infant -juvenils, identificació de necessitats dels fills.

Hàbits i límits:

On s'explora els hàbits presents i es cerquen estratègies per incidir en el desenvolupament i e benestar dels fills i filles, fen respectar els posicionament dels pares al sistema familiar.

Separacions i custòdies:

On es treballen les necessitats del 'nou' sistema (comunicació entre pares, funcions educatives, referents, ordres, adaptabilitat procés post- separació, negociacions entre els adults intervinents al sistema familiar...)



BENESTAR I FAMÍLIA

ACCIONS 2016



NOVES ACCIONS:

- CENTRE DE DIA PER A PERSONES SENSE SOSTRE
- ESPAI DE SALUT JOVE
- PROJECTE D'OCUPACIÓ LABORAL " BOSCOS SOCIALS"
- PROJECTE DE PREVENCIÓ I DETECCIÓ DE SITUACIONS DE RISC SOCIAL EN OCUPACIÓ DE VIVENDES.

BENESTAR I FAMÍLIA



Volem agrair a tots i totes els /les professionals, voluntaris/es, Seccions de l'Ajuntament, altres administracions i a les Entitats i Associacions que han col·laborat amb nosaltres i que han fet possible moltes de les accions i projectes que us hem presentat.

GRÀCIES!



Ajuntament de
Lloret de Mar