

CIRCUIT LOCAL D'ACTUACIÓ PER L'ATENCIÓ A DONES EN SITUACIÓ DE VIOLÈNCIA MASCLISTA A LLORET DE MAR

Circuit local d'actuació elaborat per la Comissió Dafne :

Corporació de Salut de la Selva i Maresme- Unitat de Treball Social

Polícia Local de Lloret de Mar

Mossos d'Esquadra – ABP Selva Litoral

Regidoria de Benestar i Família de Lloret de Mar

Regidoria d'Educació de Lloret de Mar

Regidoria d'Igualtat de Lloret de Mar

INDEX

1. PRESENTACIÓ	3
2. JUSTIFICACIÓ	5
3. ADHESIÓ AL PROTOCOL D'ACTUACIÓ EN ELS CASOS DE VIOLÈNCIA MASCLISTA DE LA DEMARCACIÓ DE GIRONA (gener 2019)	6
4. MARC LEGAL I CONCEPTUALITZACIÓ.....	7
5. CIRCUIT D'ACTUACIÓ PER L'ATENCIÓ A DONES EN SITUACIÓ DE VIOLÈNCIA A LLORET DE MAR.	23
5.1 LA INTERVENCIÓ DELS SERVEIS DE SALUT.....	25
5.1.a. ACTUACIÓ EN SITUACIONS DE RISC DE PATIR MALTRACTAMENTS:	25
5.1.b. ACTUACIÓ DAVANT DIAGNÒSTIC DE MALTRACTAMENT AGUT: ..	26
5.1.c. DETECCIÓ DE LA VIOLÈNCIA MASCLISTA DURANT L'EMBARÀS I EL POSTPART	30
5.2. LA INTERVENCIÓ DE LA POLICIA LOCAL.....	33
5.3. LA INTERVENCIÓ DELS MOSSOS D'ESQUADRA.	41
5.4. LA INTERVENCIÓ DELS SERVEIS SOCIALS BÀSICS (SSB).....	47
5.4.a . LA INTERVENCIO EN VIOLENCIA MASCLISTA.	47
5.4.b . LA INTERVENCIO EN VIOLENCIA MASCLISTA EN INTERVENCIO EN CRISI.	51
5.5. LA INTERVENCIÓ DELS SERVEIS EDUCATIUS	57
5.6. LA INTERVENCIÓ DEL SERVEI D'INFORMACIÓ I ATENCIÓ A LA DONA (SIAD) DE LLORET DE MAR.....	60
6. DRAG ALERT	66
7. SERVEIS DE LA DEMARCACIÓ DE GIRONA.....	68
8. EL TRACTAMENT DE DADES PERSONALS.....	77
9.COMISSIÓ DAFNE D'APLICACIÓ DEL CIRCUIT D'ACTUACIÓ LOCAL	78

1. PRESENTACIÓ

Teniu a les vostres mans el circuit local d'actuació per l'atenció a dones en situació de violència masclista a Lloret de Mar que té com a finalitat definir el model d'intervenció integral i que permet disposar d'una eina de treball als diferents professionals que estan implicats en la violència contra les dones a Lloret de Mar, a través d'una aproximació a les metodologies d'intervenció dels diferents àmbits, i amb una finalitat clara: millorar l'atenció que reben les dones gràcies a la coordinació entre els/les professionals.

La inquietud per oferir una atenció coordinada i de qualitat a les dones que pateixen violència masclista és, des de fa anys, una inquietud de l'Ajuntament de Lloret de Mar i de tots els agents implicats en aquesta problemàtica i que treballen activament al municipi.

Des de l'Ajuntament de Lloret, en el propòsit de lluitar contra la xacra social que representa la violència contra les dones i fer-ho de manera coordinada i efectiva es va impulsar, l'any 2004, la constitució de la Comissió Dafne que va reunir tots els agents que intervenen amb dones en situació de patir violència de gènere a Lloret de Mar i entitats cíviques del municipi.

En el marc d'aquesta comissió, l'any 2011 es va iniciar la redacció conjunta del primer Circuit d'actuació Local per l'Atenció a Dones en Situació de Violència a Lloret de Mar, amb la voluntat de disposar d'un instrument de coordinació i sistematització dels circuits que s'han de seguir quan es detecta una situació de violència masclista al municipi.

Després d'aquest temps de funcionament, des de la Comissió DAFNE hem realitzat una revisió i actualització conjunta del circuit d'intervenció al municipi a fi d'incorporar les millores necessàries que aquests anys ens han fet evidents, i amb la voluntat de revisar la intervenció que prestem els diferents agents i serveis a les dones víctimes de la violència masclista al municipi de Lloret de Mar, donant lloc al present circuit d'actuació local per l'atenció a dones en situació de violència a Lloret de Mar.

Novament, la intenció ha estat generar un document útil i pràctic, connectat amb la normativa i legislació vigent, així com les referències bibliogràfiques que desenvolupament a bastament qüestions metodològiques i conceptuals que tenen a veure amb la violència contra les dones i que es poden consultar.

La revisió i publicació del present circuit, ens ha permès continuar reflexionant i compartint entre tots els agents actuant, donant lloc a una xarxa de treball i intervenció sòlida, amb una perspectiva transversal que esperem pugui continuar generant una intervenció de qualitat i una millora per a les dones que pateixen violència a Lloret de Mar, i de retruc, a tota la seva societat.

En aquest sentit, des de l'Ajuntament de Lloret de Mar, s'ha establert com a prioritari treballar per la lluita contra la xacra social

En aquesta línia, l'any 2004 ja es va iniciar un Servei Integral d'Atenció a les Dones Víctimes de la Violència. En el temps de funcionament d'aquest servei s'ha vist la importància d'atendre tant les dones com els seus fills, així com de treballar amb sistemes de detecció i intervenció que siguin àgils i donin una resposta ràpida.

Encara entomem el repte de lluitar contra la violència vers les dones, i assumim que l'abordatge d'aquesta complexa problemàtica només serà possible si ho fem de manera compartida i coordinada entre tots els agents i serveis, amb la complicitat d'una societat cada vegada més sensibilitzada.

2. JUSTIFICACIÓ

La Generalitat de Catalunya estableix en els diferents instruments de treball i normatives desplegades que en l'àmbit de l'atenció a les dones en situació de violència, la coordinació i la cooperació institucional és un element imprescindible per poder garantir una intervenció integral que tingui en compte la complexitat del fenomen i la multiplicitat de factors que hi intervenen.

Per aquest motiu, la definició dels circuits d'actuació i de coordinació que estableixen les relacions de cooperació i derivació entre els diferents agents implicats en els processos i recorreguts que caracteritzen aquesta atenció, representen l'oportunitat d'establir una xarxa que garanteixi l'atenció de qualitat a les dones en situacions de violència i evitar l'anomenat *fenomen de la victimització secundària*. Així mateix, la relació amb la xarxa del moviment i les associacions de dones esdevé prioritària, atesa l'experiència del teixit associatiu de les dones en la detecció i l'atenció d'aquestes violències.

El present circuit d'actuació s'emmarca en els principals instruments que el govern de la Generalitat de Catalunya, amb l'Institut Català de les Dones, ha desenvolupat per a l'erradicació de la violència contra les dones i el foment de l'equitat de gènere a Catalunya:

- Pla estratègic de polítiques d'igualtat de gènere 2019 – 2022.
- El Programa d'Intervenció Integral contra la Violència Masclista (PIIVM 2019-2022).
- Protocol Marc per a una intervenció amb diligència deguda en situacions de violències masclistes (30 d'abril de 2009). Departament d'Igualtat i feminismes, 2022.
- Protocol d'Actuació en els casos de Violència Masclista a Demarcació de Girona (gener 2019).

3. ADHESIÓ AL PROTOCOL D'ACTUACIÓ EN ELS CASOS DE VIOLÈNCIA MASCLISTA DE LA DEMARCACIÓ DE GIRONA (gener 2019)

A les comarques gironines existeixen diverses experiències en el terreny de la coordinació. El Pla d'Actuació en els casos de Violència Masclista i de Gènere de la Demarcació de Girona, de maig de 1998 actualitzat el juny de 2006 i el gener de 2019, que acull a totes les institucions i organismes de les comarques de Girona amb l'objectiu de coordinar esforços i posar en comú els mitjans personals i materials per poder lluitar de la manera més eficaç possible contra aquesta xacra.

Una de les prioritats de l'esmentat Pla d'Actuació és la implantació directa de l'administració, organismes i altres entitats locals en la lluita contra la violència domèstica i de gènere.

És per això que són necessàries les iniciatives locals de coordinació entre els professionals dels seus serveis d'actuació, per poder desplegar les coordinacions i accions que preveu el Protocol de la demarcació de Girona i estendre la xarxa d'atenció a la dona.

Així doncs, aquesta iniciativa municipal és una eina bàsica per poder conèixer els recursos i el seu funcionament en el municipi de Lloret de Mar, que a més, permet adaptar la coordinació prevista en l'àmbit de la demarcació de Girona a les especificitats municipals.

4. MARC LEGAL I CONCEPTUALITZACIÓ

La Llei 5/2008 recorda que la violència masclista es pot exercir de manera puntual o de manera reiterada, a través de diferents formes (Art. 4):



Violència física

Qualsevol acte de força contra el cos d'una dona, amb el resultat o el risc de produir-li una lesió física o un dany.

Violència psicològica

Tota conducta o omisió que produeix en una dona una desvaloració o un patiment, per mitjà d'amenaçes, humiliació, vexacions, menyspreu, exigència d'obediència o submissió, coerció verbal, insults, aïllament o qualsevol altra limitació del seu àmbit de llibertat. L'amenaça o la causació de violència física o psicològica contra l'entorn afectiu de la dona, especialment els fills i filles o altres familiars que hi convisquin o hi tinguin una relació directa, quan es dirigeixi a afligir la dona. També inclou la violència ambiental, que es duu a terme per mitjà de l'exercici de la violència sobre béns i propietats de la dona, amb valor econòmic o sentimental, o sobre els animals

amb els quals té un vincle d'afecte, amb la finalitat d'afligir-la o de crear un entorn intimidatori.

Violència sexual

Comprèn qualsevol acte que atempti contra la llibertat sexual i la dignitat personal de la dona creant unes condicions o aprofitant-se d'un context que, directament o indirectament, imposin una pràctica sexual sense tenir el consentiment ni la voluntat de la dona, amb independència del vincle que hi hagi entre la dona i l'agressor o agressors. Inclou l'accés corporal, la mutilació genital o el risc de patir-ne, els matrimonis forçats, el tràfic de dones amb finalitat d'explotació sexual, l'assetjament sexual i per raó de sexe, l'amenaça sexual, l'exhibició, l'observació i la imposició de qualsevol pràctica sexual, entre altres conductes. El consentiment sexual afirmatiu determina aquelles pràctiques que no atempten contra la llibertat sexual. Marca la diferència entre una pràctica sexual autònoma i una violència sexual. La prestació del consentiment sexual s'ha de fer des de la llibertat, ha de romandre vigent durant tota la pràctica sexual i està acotada a una persona o diverses persones, a unes determinades pràctiques sexuals i a unes determinades mesures de precaució, tant davant d'un embaràs no desitjat com d'infeccions de transmissió sexual. No hi ha consentiment si l'agressor crea unes condicions o s'aprofita d'un context que, directament o indirectament, imposin una pràctica sexual sense comptar amb la voluntat de la dona (art.3.j).

Violència obstètrica i vulneració de drets sexuals i reproductius

Consisteix a impedir o dificultar l'accés a una informació veraç, necessària per a la presa de decisions autònomes i informades. Pot afectar la salut física i mental, incloent-hi la salut sexual i reproductiva, i pot impedir o dificultar a les dones prendre decisions sobre llurs pràctiques i preferències sexuals, i sobre llur reproducció i les condicions en què es duu a terme. Inclou l'esterilització forçada, l'embaràs forçat, l'impediment d'avortament en els supòsits legalment establerts i la dificultat per a accedir als mètodes contraceptius, als mètodes

de prevenció d'infeccions de transmissió sexual i del VIH, i als mètodes de reproducció assistida, i també les pràctiques ginecològiques i obstètriques que no respectin les decisions, el cos, la salut i els processos emocionals de les dones. Aquesta forma de violència es dona, majoritàriament, en l'àmbit institucional. S'ha de tenir en compte que la responsabilitat pot produir-se per acció i també per omissió.

Violència econòmica

Consisteix en la privació intencionada i no justificada de recursos per al benestar físic o psicològic d'una dona i, si escau, de llurs fills o filles, en l'impagament reiterat i injustificat de pensions alimentàries estipulades en cas de separació o divorci, en el fet d'obstaculitzar la disposició dels recursos propis o compartits en l'àmbit familiar o de parella i en l'apropiació il·legítima de béns de la dona.

Violència digital

Consisteix en els actes de violència masclista i misogínia en línia comesos, instigats, amplificats o agreujats, en part o totalment, amb l'ús de tecnologies de la informació i de la comunicació, plataformes de xarxes socials, webs o fòrums, correu electrònic i sistemes de missatgeria instantània i altres mitjans semblants que afectin la dignitat i els drets de les dones. Aquests actes causen danys psicològics i, fins i tot, físics; reforcen estereotips; danyen la dignitat i la reputació; atempten contra la privacitat i la llibertat d'obrar de la dona; li causen pèrdues econòmiques, i obstaculitzen la seva participació política i la seva llibertat d'expressió.

Violència de segon ordre

Consisteix en la violència física o psicològica, les represàlies, les humiliacions i la persecució exercides contra les persones que donen suport a les víctimes de

violència masclista. Inclou els actes que impedeixen la prevenció, la detecció, l'atenció i la recuperació de les dones en situació de violència masclista.

Violència vicària

Consisteix en qualsevol tipus de violència exercida contra els fills i filles amb la finalitat de provocar dany psicològic a la mare. Aquesta és una greu violència directa cap a infants i adolescents que té, a més, aquesta voluntat d'exercir violència cap a les dones.

Violència de gènere

La violència perpetrada contra una dona per un home que n'és o n'ha estat el cònjuge o hi ha tingut relacions similars d'afectivitat. Tota la violència de gènere és violència masclista. Correspondria segons la Llei 5/2008 a la violència exercida en l'àmbit de la parella.

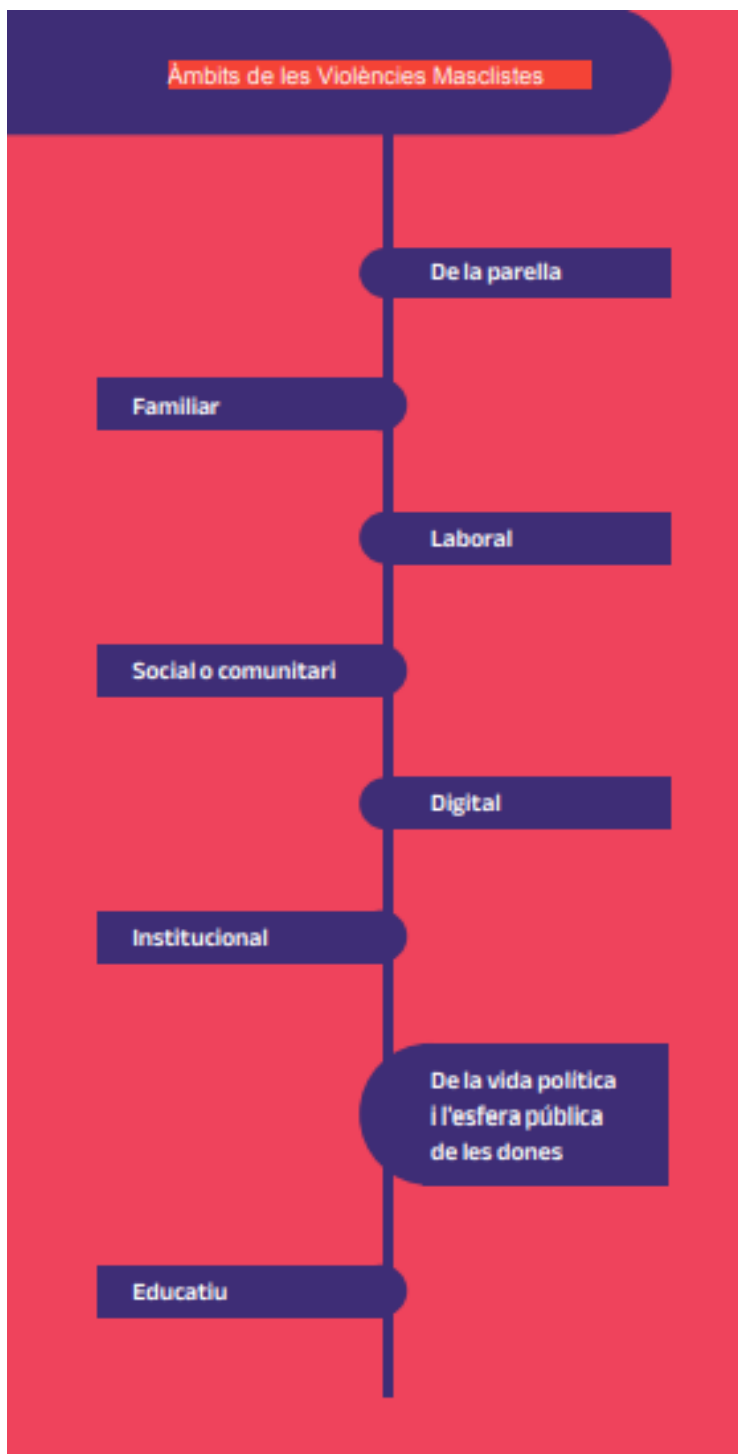
Exemples: marit cap a la muller, parella home cap a la parella dona, exparella home cap a l'exparella dona, nuvi cap a la núvia...

Violència domèstica

La violència que els membres d'un grup familiar exerceixen sobre altres membres d'aquest mateix grup. Només aquella violència exercida cap a les dones (majors i menors d'edat) del grup familiar per part dels homes (majors i menors d'edat) constituïria violència masclista. Correspondria segons la Llei 5/2008 a la violència exercida en l'àmbit familiar. Queden fora d'aquest concepte les situacions de violència de gènere.

Exemples: l'avi cap a la neta, el pare cap a la filla, el germà cap a la germana, el fill cap a la mare, el net cap a l'àvia.

També la Llei 5/2008, del dret de les dones a erradicar la violència masclista, estableix que aquesta violència es pot manifestar en algun dels àmbits següents:



1. **De la parella:** la violència física, psicològica, digital, sexual o econòmica exercida contra una dona i perpetrada per l'home que n'és o n'ha estat el cònjuge o per la persona que hi té o hi ha tingut relacions similars d'afectivitat.

2. **Familiar:** la violència física, digital, sexual, psicològica o econòmica exercida contra les dones i els menors d'edat en el si de la família i perpetrada per membres de la mateixa família o per membres del nucli de convivència, en el marc de les relacions afectives i dels lligams de l'entorn familiar. Inclou els matrimonis forçats. No inclou la violència exercida en l'àmbit de la parella.

3. **Laboral:** la violència física, sexual, econòmica, digital o psicològica que es pot produir en l'àmbit públic o privat durant la jornada de treball, o fora del centre i de l'horari establert si té relació amb la feina. Pot adoptar els tipus següents:

- Assetjament per raó de sexe: qualsevol comportament no desitjat, verbal o físic, relacionat amb el sexe o gènere de la dona, realitzat amb el propòsit o efecte d'atemptar contra la dignitat, la indemnitat o les condicions de treball de les dones pel fet d'ésser-ho, creant un entorn intimidatori, hostil, degradant, humiliant, ofensiu o molest que dificulti llur promoció, ocupació de funcions, accés a càrrecs directius, remuneració i reconeixement professional, en equitat amb els homes.
- Assetjament sexual: qualsevol comportament verbal, no verbal o físic no desitjat d'índole sexual que tingui com a objectiu o produeixi l'efecte d'atemptar contra la dignitat i la llibertat d'una dona o de crear-li un entorn intimidatori, hostil, degradant, humiliant, ofensiu o molest.
- Discriminació per embaràs o maternitat: tracte desfavorable a les dones relacionat amb l'embaràs o la maternitat, existent o potencial, que comporti una discriminació directa i una vulneració dels drets fonamentals a la salut, a la integritat física i moral i al treball.

4. **Àmbit social o comunitari:** comprèn les manifestacions següents:

- Agressions sexuals: ús de la violència física i sexual contra les dones determinada per l'ús premeditat del sexe com a arma per a demostrar poder i abusar-ne.
- Assetjament sexual.
- Tràfic de dones amb finalitat d'explotació sexual i amb altres finalitats amb dimensió de gènere. \Mutilació genital femenina o risc de patir-ne: inclou qualsevol procediment que impliqui o pugui implicar una eliminació total o parcial dels genitals femenins o que hi produeixi lesions, encara que consti el consentiment exprés o tàcit de la dona.
- Violència derivada de conflictes armats: totes les formes de violència contra les dones que es produeixen en aquestes situacions, com l'assassinat, la violació, l'esclavatge sexual, l'embaràs forçat, l'avortament forçat, l'esterilització forçada, la infecció intencionada de malalties, la tortura o els abusos sexuals.
- Violència contra els drets sexuals i reproductius de les dones, com els avortaments selectius i les esterilitzacions forçades.
- Feminicidis: els assassinats i homicidis de dones per raó de gènere, les induccions al suïcidi i els suïcidis com a conseqüència de la pressió i violència exercida cap a la dona.
- Agressions per raó de gènere.
- Vexacions, tractes degradants, amenaces i coaccions en l'espai públic.
- Restriccions o privacions de llibertat a les dones, o d'accés a l'espai públic o als espais privats, o a activitats laborals, formatives, esportives, religioses o lúdiques, i també restriccions a l'expressió en llibertat pel que fa a llur orientació sexual o expressió i identitat de gènere, o a llur expressió estètica, política o religiosa.
- Represàlies pels discursos i expressions individuals i col·lectius de les dones que reclamen el respecte de llurs drets, i també expressions i discursos públics que fomentin, promoguin o incitin directament o indirectament l'hostilitat, la discriminació o la violència envers les dones.

5. **Àmbit digital:** violència masclista que es produeix a les xarxes de comunicació digitals. Inclou el ciberassetjament, la vigilància i el seguiment, la calúmia, els insults o les expressions discriminatòries o denigrants, les amenaces, l'accés no autoritzat als equips i comptes de xarxes socials, la vulneració de la privacitat, la manipulació de dades privades, la suplantació d'identitat, la divulgació no consentida d'informació personal o de continguts íntims, el dany als equips o canals d'expressió de les dones i dels col·lectius de 3.2. Àmbits de les violències masclistes (Art.5) Les violències masclistes es poden manifestar en alguns dels àmbits següents: 20 dones, els discursos d'incitació a la discriminació envers les dones, el xantatge de caràcter sexual per canals digitals i la publicació d'informació personal amb la intenció que altres persones agredeixin, localitzin o assetgin una dona.

6. **Àmbit institucional:** accions i omissions de les autoritats, el personal públic i els agents de qualsevol organisme o institució pública que tinguin per finalitat retardar, obstaculitzar o impedir l'accés a les polítiques públiques i a l'exercici dels drets que reconeix aquesta llei. La manca de diligència deguda, quantitativa i qualitativa, en l'abordatge de la violència masclista, si és coneguda o promoguda per les administracions o esdevé un patró de discriminació reiterat i estructural, constitueix una manifestació de violència institucional. Aquesta violència pot provenir d'un sol acte o pràctica greu, de la reiteració d'actes o pràctiques de menor abast que generen un efecte acumulat, de l'omissió d'actuar quan es conegui l'existència d'un perill real o imminent, i de les pràctiques o omissions revictimitzadores. La violència institucional inclou la producció legislativa i la interpretació i aplicació del dret que tingui per objecte o provoqui aquest mateix resultat. La utilització de la síndrome d'alienació parental també és violència institucional.

La violència pot ser exercida, de manera puntual o reiterada, d'alguna de les formes següents:

FORMES EXPLÍCITES	FORMES IMPLÍCITES
<p>Violència física</p> <p>És qualsevol acte, o omisió, amb resultat, o risc de produir una lesió física o un dany.</p>	<p>Violència estructural</p> <p>Es refereix a les barreres intangibles i invisibles que impedeixen l'accés de les dones als drets bàsics. Aquests obstacles, arrelats, es reproduïxen en el teixit social: les diferències de poder, les relacions i les estructures d'aquest poder, generen i legitimen la desigualtat que mantenen a les dones en una posició de subordinació en els centres de treball i de decisió.</p>
<p>Violència psicològica</p> <p>És tota conducta o omisió intencional que produeixi una desvaloració o un patiment per mitjà d'amenaçes, humiliació, vexacions, insults, entre d'altres.</p>	<p>Violència simbòlica</p> <p>Es refereix als mecanismes d'educació i socialització de la cultura patriarcal, pels quals les dones deixen de ser visibles a la història, la cultura, la literatura, la publicitat... mentre que es reproduïxen els rols i estereotips considerats tradicionalment com a femenins; d'aquesta manera es reproduïxen els models i es manté la posició de domini dels homes vers les dones.</p>
<p>Violència sexual i abusos sexuals</p> <p>És qualsevol acte de naturalesa sexual no consentit per les dones amb independència que la persona agressora pugui tenir amb la dona una relació conjugal, de parella, afectiva o de parentiu.</p>	<p>Violència institucional</p> <p>Es manifesta quan les institucions no desenvolupen polítiques d'igualtat d'oportunitats o les desenvolupen de manera insuficient, quan no s'implementen programes de prevenció de la violència, quan es permet la violència o no es protegeixen les dones que la pateixen, etc. En aquest sentit, el fet de desatendre aquestes problemàtiques és un exercici de violència per part de les mateixes institucions.</p>
<p>Violència econòmica</p> <p>És la privació intencionada i no justificada de recursos i la limitació en la disposició dels recursos propis o compartits en l'àmbit familiar o de parella.</p>	

Per explicitar el marc legal en relació amb la violència contra les dones i descriure el pla d'actuació en l'àmbit jurídic ens basem en el la legislació següent:

Àmbit Internacional:

- ***Convenció sobre l'eliminació de totes les formes de discriminació contra la dona*** ("CEDAW"), adoptada per l'Organització de Nacions Unides el 1979 i firmada per Espanya el 1980 i ratificada posteriorment a l'any 1984, és un tractat internacional vinculant que obliga els estats a prendre les mesures necessàries per a garantir la igualtat, eliminant totes les discriminacions que pateixen les dones en qualsevol àmbit. Suposa una primera carta de drets humans de les dones, on es reconeix la desigualtat existent entre homes i dones per raó de sexe, així com les discriminacions directes o indirectes que afecten les dones en tots els àmbits o esferes de la societat.
- ***Conferència Mundial de Drets Humans*** celebrada a Viena l'any 1993 que va suposar un també reconeixement dels drets de les dones com a drets humans.
- ***Declaració sobre l'eliminació de la violència contra la dona***, en la qual s'afirma que la violència vers les dones és un problema universal de la societat i significa un atemptat contra els drets fonamentals. Els articles 1 i 2 de la Declaració defineixen la violència vers les dones com "qualsevol acte de violència basat en la pertinença al sexe femení que tingui o pugui tenir com a conseqüència dany físic, sexual, psicològic o patiment per a la dona, incloent-hi amenaces, coacció o privat arbitrària de la llibertat, tant si es produeixen en l'àmbit públic com privat".
- Altres ***conferències mundials de Nacions Unides*** han servit per atorgar al problema de la violència contra les dones un lloc preeminent en el debat polític i social de la Comunitat Internacional: **Mèxic** 1975, **Copenhaguen** 1980, **Nairobi** 1985, **Beijing** 1995 i **Nova York** 2000.

També l'any 1995, la Declaració i Plataforma d'Acció de Beijing (Declaració de Beijing) va ocupar-se de la violència contra les dones.

- **Resolució 61/143** (2006) de l'Assemblea General de Nacions Unides, sobre la Intensificació dels esforços per eliminar totes les formes de violència contra la dona adoptada per consens, reitera tots els compromisos internacionals dels Estats, entre ells l'obligació de promoure i protegir tots els drets humans i les llibertats fonamentals de la dona i la nena, i d'actuar amb la diligència deguda per prevenir i investigar actes de violència contra la dona i la nena, castigar els culpables i protegir a les víctimes.
- **Instrument de Ratificació** de 16 de desembre de 1983 de la Convenció sobre l'eliminació de totes les formes de discriminació contra la dona, feta en Nueva York el 18 de desembre de 1979.
- **Instrument de Ratificació del Protocol Facultatiu de la Convenció** sobre l'eliminació de totes les formes de discriminació contra la dona, fet a Nueva York el 6 d'octubre de 1999.

Àmbit Europeu:

- **Carta dels Drets Fonamentals de la Unió Europea**, Niça, 2000.
- **Conveni d'Istanbul**, sobre prevenció i lluita contra la violència contra la dona i la violència domèstica, adoptat pel Consell d'Europa l'any 2011 i que va entrar en vigor de forma general i per a Espanya l'1 d'agost de 2014. El Conveni d'Istanbul és un instrument summament important, ja que suposa el primer mecanisme jurídic vinculant a Europa per "protegir, prevenir, perseguir i eliminar totes les formes de violència contra les dones". A més es pot considerar un dels tractats internacional de major abast per fer front a aquesta greu violació dels drets humans, establint una tolerància zero pel que fa a la violència cap a la dona. El Conveni en qüestió reconeix la violència masclista com una violació i vulneració dels drets humans i, per tant, es crea una responsabilitat vers els estats

membres en cas de no actuar ni respondre de manera adequada enfront d'aquest tipus de violència.

Àmbit Estatal:

- **Constitució Espanyola** de 1978.
- **Llei d'Enjudiciament Criminal.**
- Llei 10/1995, del 23 de novembre, del **Codi Penal.**
- Llei Orgànica 1/1996, de 15 de gener, **de protecció jurídica del menor, de modificació del Codi Civil i de la Llei d'Enjudiciament Civil.**
- Llei 27/2003, de 31 de juliol, reguladora de **l'ordre de protecció de les víctimes de violència domèstica.** Aquesta protecció es duu a terme a través d'un procediment àgil i senzill, davant del tribunal d'instrucció, que habilita al jutjat a determinar una sèrie de mesures de naturalesa civil i penal.
- Llei Orgànica 1/2004, de 28 de desembre, **de mesures de protecció integral contra la violència de gènere.** Aquesta Llei suposa una fita sense precedents en el nostre ordenament jurídic. Implica el reconeixement legal de la violència de gènere com un problema social de gran rellevància i fa palès el compromís dels poders públics a intervenir de forma coordinada per la salvaguarda dels drets de les dones que en són víctimes. La llei estableix que totes les dones víctimes de violència de gènere han de rebre informació, assessorament i atenció integral adequada a la seva situació personal, i incloent-hi també l'atenció als/a les menors que es troben sota la pàtria potestat o la guarda i custòdia de la dona agredida. La llei estableix que el subjecte passiu és la dona, però estableix la necessitat que es mantingui o s'hagi mantingut matrimoni o relació d'anàloga afectivitat, encara que sense convivència.

L'Ordre de Protecció implica el reconeixement de la condició de víctima de violència de gènere a tots els efectes i permet a la dona gaudir de drets econòmics, laborals i de prestacions de la Seguretat Social previstos en la

mateixa Llei: drets laborals i prestacions de la seguretat social, dret a la reducció o canvi de jornada, dret a la mobilitat geogràfica, excedència amb reserva de lloc i extinció del contracte sense preavís i per decisió de la treballadora, amb subsidi d'atur. Les treballadores per compte propi que cessin en la seva activitat per maltractament quedaran dispensades de cotitzar a la Seguretat Social durant sis mesos. Prioritat en els programes de formació ocupacional i inserció laboral, i bonificació de quotes de la Seguretat Social. Drets econòmics. Ajut econòmic de pagament únic quan existeixin dificultats raonades per a la inserció laboral.

- **Llei orgànica 11/2003**, de 29 de setembre, de mesures concretes en matèria de seguretat ciutadana, violència domèstica i integració social dels estrangers, i Llei orgànica 15/2003, de 25 de novembre de reforma del Codi Penal.
- **Reial Decret 355/2004**, pel qual es crea un registre central per a la protecció de les víctimes de violència masclista.
- Llei orgànica 3/2007, de 22 de març, per a la **igualtat efectiva de dones i homes**.
- Llei orgànica 10/2022 de 6 de setembre, de **garantia integral de la llibertat sexual**.
- Reial Decret 557/2011, de 20 d'abril, pel qual s'aprova el Reglament de la Llei Orgànica 4/2000, **sobre drets i llibertats dels estrangers a Espanya** i la seva integració social, després de la seva reforma per Llei Orgànica 2/2009. D'acord amb aquesta legislació, les dones estrangeres víctimes de violència de gènere i els seus fills i/o filles menors d'edat que es trobin a Espanya en situació irregular podran obtenir autorització de residència i treball per circumstàncies excepcionals. Llei Orgànica 4/2015, de 27 d'abril, de **l'Estatut de la víctima del delict**. Aquesta llei s'elabora i aprova a conseqüència de la necessitat de transposició de la Directiva europea 2012/29/UE del Parlament Europeu i del Consell de 25 d'octubre de 2012, per la qual s'estableixen normes mínimes sobre els drets, el suport i la protecció de les víctimes de delictes assistència i protecció.



- Llei Orgànica 8/2015, de 22 de juliol, de **modificació del sistema de protecció a la infància i a l'adolescència** És una llei que modifica el sistema de protecció a la infància i adolescència i que augmenta la consideració vers la infància.
- Reial Decret Llei 9/2018, de 3 d'agost, de **mesures urgents per al desenvolupament del Pacte d'Estat contra la violència de gènere** Aquest Reial decret llei modifica alguns preceptes de la Llei orgànica 1/2004, de 28 de desembre, que no tenen l'esmentat rang de llei orgànica, així com altres textos normatius, la reforma dels quals és urgent als efectes de donar una resposta efectiva en relació amb l'assistència a les víctimes i als seus fills i filles menors. Una de les mesures més urgents de portar a terme en el marc del Pacte d'Estat contra la violència de gènere és la que planteja la necessitat d'adoptar les modificacions legals oportunes perquè l'Administració local pugui portar a terme actuacions en la promoció de la igualtat entre homes i dones, així com contra la violència de gènere, ja que es tracta de l'Administració més pròxima a la ciutadania i, per tant, a les víctimes.

Àmbit Autonòmic

- La Llei Orgànica 6/2006, de 19 de juliol, de **Reforma de l'Estatut d'Autonomia de Catalunya**, estableix en l'article 19.1: "Totes les dones tenen dret al lliure desenvolupament de llur personalitat i capacitat personal, i a viure amb dignitat, seguretat i autonomia, lliures d'explotació, maltractaments i de tota mena de discriminació".
- Llei 5/2008 del **dret de les dones per a l'erradicació de la violència masclista modificada per la Llei 17/2020, del 22 de desembre**, del dret de les dones a erradicar la violència masclista. La llei vol contribuir a fer visibles totes les formes en què s'exerceix la violència masclista i tots els àmbits en què es pot produir, tot abordant-la de manera integral. Dona

molta importància a la prevenció i estableix noves mesures adreçades a la sensibilització i la detecció precoç, per impulsar els canvis necessaris en la societat. Es tracta d'una llei de drets que, alhora, defineix i ordena la Xarxa d'Atenció i Recuperació Integral així com les competències dels diferents organismes públics, algunes d'especial interès pel món local i per a la cooperació i coordinació indispensables per a l'abordatge integral que es proposa.

- Llei 17/2015, de 21 de juliol, d'**igualtat efectiva de dones i homes**. És una llei la qual pretén assolir una igualtat efectiva real, reconeixen que avui en dia encara hi ha una sèrie de desigualtat de drets, de polítiques, econòmiques i culturals entre homes i dones per raó de sexe.
- Llei 14/2010, de 27 de maig, dels **drets i les oportunitats en la infància i l'adolescència**.
- Llei 25/2010, del 29 de juliol, del **Llibre Segon del Codi Civil de Catalunya**, relatiu a la persona i a la família.
- Llei 12/2007, d'11 d'octubre, de **Serveis Socials**. La nova llei de serveis socials ha de dirigir els serveis cap a la universalització i ha d'assegurar els drets socials a tota la població.
- **Resolució JUI/3338/2003 del Departament de Justícia i Interior**, de 30 d'octubre per la qual es dona publicitat a l'Acord de Govern de la Generalitat de Catalunya de 21 d'octubre de 2003, que estableix els punts de coordinació de les ordres de protecció de les víctimes de violència domèstica (les Oficines d'Atenció a la Víctima del Delicte).
- Decret 21/2021, de 25 de maig, de **creació, denominació i determinació de l'àmbit de competència dels departaments de l'Administració de la Generalitat de Catalunya**. S'ha modificat l'àmbit competencial dels diferents departaments de l'Administració de la Generalitat, la denominació d'alguns departaments, i se n'han creat de nous com el Departament d'Igualtat i Feminismes.
- Decret 249/2021, de 22 de juny, d'**estructuració del Departament d'Igualtat i Feminismes**. Adequa l'estructura del Departament a l'àmbit

de competències atribuït i crea una nova Direcció General per a l'Erradicació de les Violències Masclistes, per tal de desenvolupar les polítiques per l'erradicació de les violències masclistes, de conformitat amb el que estableix l'article 153 de l'Estatut d'Autonomia de Catalunya.

Codi Civil de Catalunya

- Decret Llei 26/2021, de 30 de novembre, de ***modificació del llibre segon del Codi Civil de Catalunya en relació a la violència vicària.***

Altres documents de referència

- ***Guia pràctica de la Llei Orgànica 1/2004***, de 28 de desembre, de mesures de protecció integral contra la violència de gènere (Observatori CGPJ).
- ***Protocol marc d'actuacions en casos d'abusos sexuals i altres maltractaments greus a menors*** (Síndic de Greuges).

5. CIRCUIT D'ACTUACIÓ PER L'ATENCIÓ A DONES EN SITUACIÓ DE VIOLÈNCIA A LLORET DE MAR.

A fi i efecte de fer front a les agressions freqüents, dirigides contra les dones, s'imposa la necessitat d'una actuació multidisciplinària (sanitària, social, judicial i policial) que actuï contra tots els factors que influeixen en aquests comportaments agressius.

Tots i cadascun dels agents socials i administratius esmentats, els quals han d'intervenir en aquest problema dins l'àmbit de les seves competències, cal que uneixin els seus esforços d'una manera conjunta alhora que integral i consensuada per donar una resposta unívoca a aquesta xacra social.

Aquest document el que pretén és establir la coordinació entre els diferents serveis que intervenen en els casos de dones en situació de violència a la localitat de Lloret de Mar i amb la resta d'agents que actuen en l'àmbit territorial de Girona.

Aquest document també vol donar compliment a la Llei 5/2008 del dret de les dones per a l'erradicació de la violència masclista modificada per la Llei 17/2020, del 22 de desembre per tal d'establir un protocol d'actuació dels serveis d'atenció i acolliment d'urgència destinat a dones que pateixin qualsevol forma de violència masclista.

A continuació es descriuen i determinen les actuacions des dels diferents àmbits locals:

- Àmbit sanitari: el Centre d'Atenció Primària de Lloret de Mar i l'Hospital Comarcal de Blanes.
- Àmbit de la seguretat: la Policia Local i el Cos de Mossos d'Esquadra.
- Àmbit social i personal: Serveis Socials Bàsics (SSB), Serveis Educatius, Servei d'Informació i Atenció a la Dona (SIAD).

Cal destacar que en alguns casos, la intervenció dels serveis descrits es diferencien en funció de si es disposa de la certesa de l'existència d'una situació de violència, o bé es tracta d'una situació de risc detectada i es té una sospita d'una situació de possible violència contra la dona.

5.1 LA INTERVENCIÓ DELS SERVEIS DE SALUT

La violència vers les dones és considerada com un problema de salut rellevant en la política sanitària del Departament de Salut de la Generalitat de Catalunya. L'informe de l'Organització Mundial de la Salut (OMS), d'octubre de 2002, sobre Violència i Salut, evidencia l'important impacte que la violència, i de manera especial els maltractaments per part de les parelles i exparelles, té sobre les dones que la pateixen així com sobre les seves famílies i el seu entorn.

La intervenció dels serveis sanitaris resulta d'importància capital per a la detecció i el diagnòstic de les lesions psicològiques i físiques dels maltractaments. Els professionals sanitaris ocupen un lloc privilegiat per prevenir i detectar precoçment aquelles dones que pateixen violència, ja que sovint són les persones responsables de l'atenció dels problemes de salut derivats d'aquestes situacions. Així mateix, diversos estudis indiquen que amb alta freqüència la dona que pateix maltractaments busca ajuda per part dels i les professionals sanitaris amb una demanda directa o encoberta. Aquests professionals han de vetllar per la seguretat de la dona i fer-ne la valoració dels riscos. Sempre que escaigui cal emetre el comunicat de lesions i posar en coneixement de l'autoritat judicial l'existència de lesions davant de la constatació de violència.

5.1.a. ACTUACIÓ EN SITUACIONS DE RISC DE PATIR MALTRACTAMENTS:

Hi ha una sèrie de circumstàncies i conductes de dones que atensem als diferents serveis de salut que ens poden alertar de situacions de maltractament, encara que el motiu de consulta no tingui relació amb aquest fet.

En altres ocasions pot ser la dona qui expressi al professional sanitari ser víctima de violència masclista, demanant o no ajuda, de forma explícita.

Tots els professionals de la salut ocupen un lloc clau per a la detecció de situacions de risc de patir maltractament. Les seves funcions són:

- Rebre i atendre la dona.
- Detectar diferents formes de violència envers les dones quan hi hagi sospita de maltractament o la mateixa dona ens ho expliqui.
- Fer constar a la història clínica de la dona la intervenció realitzada per sospita de maltractament.
- Informar-la que pot ser atesa a la treballadora social sanitària i/o als serveis socials municipals per tal de donar-li suport i informació. Si la situació es dona fora de l'horari laboral de la treballadora social sanitària, informar a la dona que es farà la derivació per a valoració i atenció individualitzada.
- La treballadora social sanitària es coordinarà amb els Serveis Socials Bàsics i/o amb altres recursos especialitzats com el Servei d'Intervenció Especialitzada (SIE) i el Grup d'Atenció a la Víctima de Mossos d'Esquadra. Es facilitarà informació sobre les mesures d'autoprotecció.
- Seguiment del cas per part dels professionals sanitaris referents.
- Prevenició i/o detecció de nous episodis.

5.1.b. ACTUACIÓ DAVANT DIAGNÒSTIC DE MALTRACTAMENT AGUT:

Davant d'un cas de diagnòstic de maltractament, existeix l'obligació legal de denunciar els fets, independentment que la dona vulgui fer la denúncia policial, amb el **comunicat judicial de lesions**.

També cal realitzar-lo quan el diagnòstic de maltractament sigui dubtós, malgrat que la dona negui l'agressió, però es tinguin serioses sospites de maltractament i aquestes estiguin fonamentades.

Funcions dels professionals del CAP:

- + **Valoració sanitària:** realització de triatge d'infermeria, valoració mèdica i orientació diagnòstica de les lesions tant físiques com psicològiques de la dona.

- + Emetre el **comunicat judicial** de lesions i fer-lo arribar al jutjat de guàrdia. Cal informar a la dona que es du a terme aquest comunicat i de l'obligació legal de fer-lo.
- + Derivar al Servei d'Urgències de l'Hospital, en cas de lesions greus i/o agressions sexuals.
- + Si s'arriba al **diagnòstic de certesa de maltractament o d'una situació d'alt risc** per a la integritat de la dona, és necessari adoptar mesures de protecció immediates i cal valorar avisar als Mossos d'Esquadra.

Cal tenir en compte que quan intervenen els cossos de seguretat, aquests estan obligats a obrir diligències per fer les actuacions pertinents, independent que la dona interposi o no la denúncia.

- + En tots els casos **s'informarà la treballadora social del CAP**, per tal que valori la intervenció necessària en cada situació. Si la detecció s'ha donat fora de l'horari laboral de la treballadora social, s'informarà la dona de la possibilitat de posar-s'hi en contacte per rebre atenció i assessorament.
- + **La treballadora social** farà una valoració del cas i intervindrà per tal d'orientar a la dona dels recursos adients a la seva situació. D'acord amb la dona i segons els indicadors de risc, farà el contacte amb les institucions competents en el seguiment del cas (serveis socials, recursos especialitzats, cossos de seguretat...). Si es realitza entrevista amb la dona, es facilitarà informació sobre les mesures de protecció.

(Vegeu Annex: Mesures d'autoprotecció per dones de la Generalitat de Catalunya). La treballadora social sanitària és el nexa d'unió entre els serveis sanitaris i els serveis socials.

- + Independentment de la resolució de la situació, els professionals del CAP han de fer seguiment del cas i donar suport a la pacient.

Funcions dels professionals de l'Hospital:

- + **Valoració sanitària:** realització de triatge d'infermeria, valoració mèdica i orientació diagnòstica de les lesions tant físiques com psicològiques de la dona.

A més de l'informe d'assistència mèdic que ha d'estar ben complimentat, es recomana fer constar les lesions en el full de lesions específic per maltractaments

En cas que les dades revelades a l'informe d'assistència puguin ser utilitzades per l'agressor, caldria elaborar-lo amb la màxima prudència, descrivint les lesions i el mecanisme explicat per la víctima.

- + Emetre **comunicat judicial** de lesions i fer-lo arribar al jutjat de guàrdia. Cal informar a la dona que es realitza aquest comunicat i de l'obligació legal de fer-lo. (*) *Quan es fa un comunicat de lesions per violència domèstica informatitzat, s'envia automàticament un mail a la unitat de treball social de la CSMS, per posar en coneixement el cas.*

- + Si l'atenció es dona dins l'horari de la treballadora social, es farà una interconsulta a la unitat de treball social del centre corresponent.

Si la detecció s'ha donat fora de l'horari laboral de la treballadora social, s'informarà la dona de la possibilitat de posar-s'hi en contacte per rebre atenció i assessorament.

- + **La treballadora social** farà una valoració del cas i intervindrà per tal d'orientar a la dona dels recursos adients a la seva situació. D'acord amb la dona i segons els indicadors de risc, farà el contacte amb les institucions competents en el seguiment del cas (serveis socials, recursos especialitzats, cossos de seguretat...)

Si es realitza entrevista amb la dona, es facilitarà informació sobre les mesures de protecció. (Vegeu Annex: Mesures d'autoprotecció per dones de la Generalitat de Catalunya)

La treballadora social sanitària és el nexe d'unió entre els serveis sanitaris i els serveis socials.

Necessitat de mesures de protecció:

Si s'arriba al diagnòstic de certesa de maltractament o d'una situació d'alt risc per a la integritat de la dona, és necessari adoptar mesures de protecció immediates. La mesura més adient, tant si les lesions requereixen l'ingrés hospitalari com si no, és avisar al cos de Mossos d'Esquadra, que disposen de membres especialitzats en violència masclista.

Segons sigui la disponibilitat d'aquest servei en el moment de la demanda, farà la primera assistència la patrulla dels mossos que estigui en servei, que posteriorment ho comunicarà a l'equip especialitzat en aquests casos, per tal de fer el seguiment.

Aquests equips garanteixen la protecció de la dona i dels seus fills, si no poden tornar al domicili, buscant-los un allotjament temporal i anònim, mentre es busca una solució més definitiva per part dels serveis socials. També acompanyen i informen la dona dels aspectes relacionats amb la denúncia i els tràmits amb el jutjat.

Cal tenir en compte que quan intervenen els cossos de seguretat, aquests estan obligats a fer una comunicació al jutjat, independentment que la dona tramiti la denúncia.

En cas d'ingrés hospitalari:

- Si de resultes del maltractament, la dona ha d'ingressar a l'hospital, ingressarà a la planta més adequada al procés terapèutic i preferiblement en una habitació d'ús individual.
- En cas de situacions de risc per la dona o d'incidents violents cap al personal sanitari s'informarà el Servei de Seguretat de l'Hospital i es pot sol·licitar la protecció dels cossos de seguretat (MMEE).
- Cal tenir cura, des d'admissions del centre hospitalari, de no donar informació referent a la dona ingressada.
- S'avisarà al departament de treball social per tal que:

- El/La Treballador/a social faci una valoració i un pla d'intervenció, conjuntament amb serveis socials i els serveis especialitzats si s'escau.
- Posar en coneixement de la direcció de l'hospital el cas.
- En cas que es decideixi el trasllat a un centre d'acollida, el treballador social a través dels serveis socials municipals, tramitarà una plaça amb el Departament de Treball, Afers Socials i Família de la Generalitat de Catalunya, enviant l'informe social. Es coordinarà l'alta hospitalària amb l'ingrés a la casa d'acollida.

5.1.c. DETECCIÓ DE LA VIOLÈNCIA MASCLISTA DURANT L'EMBARÀS I EL POSTPART

Amb el nou protocol de seguiment de l'embaràs del CatSalut que ha entrat en vigor el 2018, es considera la violència contra la dona i inclou el cribratge universal de totes les dones com a mesura de detecció d'aquestes situacions.

Com a eina de cribratge es recomana l'ús del qüestionari PVS (Feldhaus 1997) i si és afirmatiu, el Protocol RVD- BCN 2011.

El protocol demana que les professionals de l'ASSIR puguin preguntar directament sobre si hi ha situacions de violència en diferents moments del control i seguiment de l'embaràs.

En cas que es detecti una situació de possible maltractament o es confirmi, es farà el mateix circuit d'atenció anteriorment descrit.

La planificació de la intervenció en les dones embarassades que estan en situació de violència requereix una intervenció pluridisciplinària en la qual participen els diferents professionals, tant de la salut com de serveis socials, de les forces de seguretat i de justícia.

Per tots aquells aspectes, accions, circumstàncies i criteris que no quedin reflectits en el present document caldrà actuar segons el que prescriu el

Protocol d'Intervenció en Violència Masclista 2019 de la Corporació de Salut del Maresme i La Selva.

Contacte en matèria de violència contra les dones als serveis de salut:

Al CAP: Treballadores Socials

Telèfon: 972.37.55.97 Ext. 7410 - Mòbil CSMS 695.211.066/692.676.627

Adreça: CAP Dr. F. Benito - Rieral

Av. Vidreres, 179-181 17310 LLORET DE MAR

Email etrebalsocial@salutms.cat

Horari de dilluns a divendres de 8 a 15 hores.

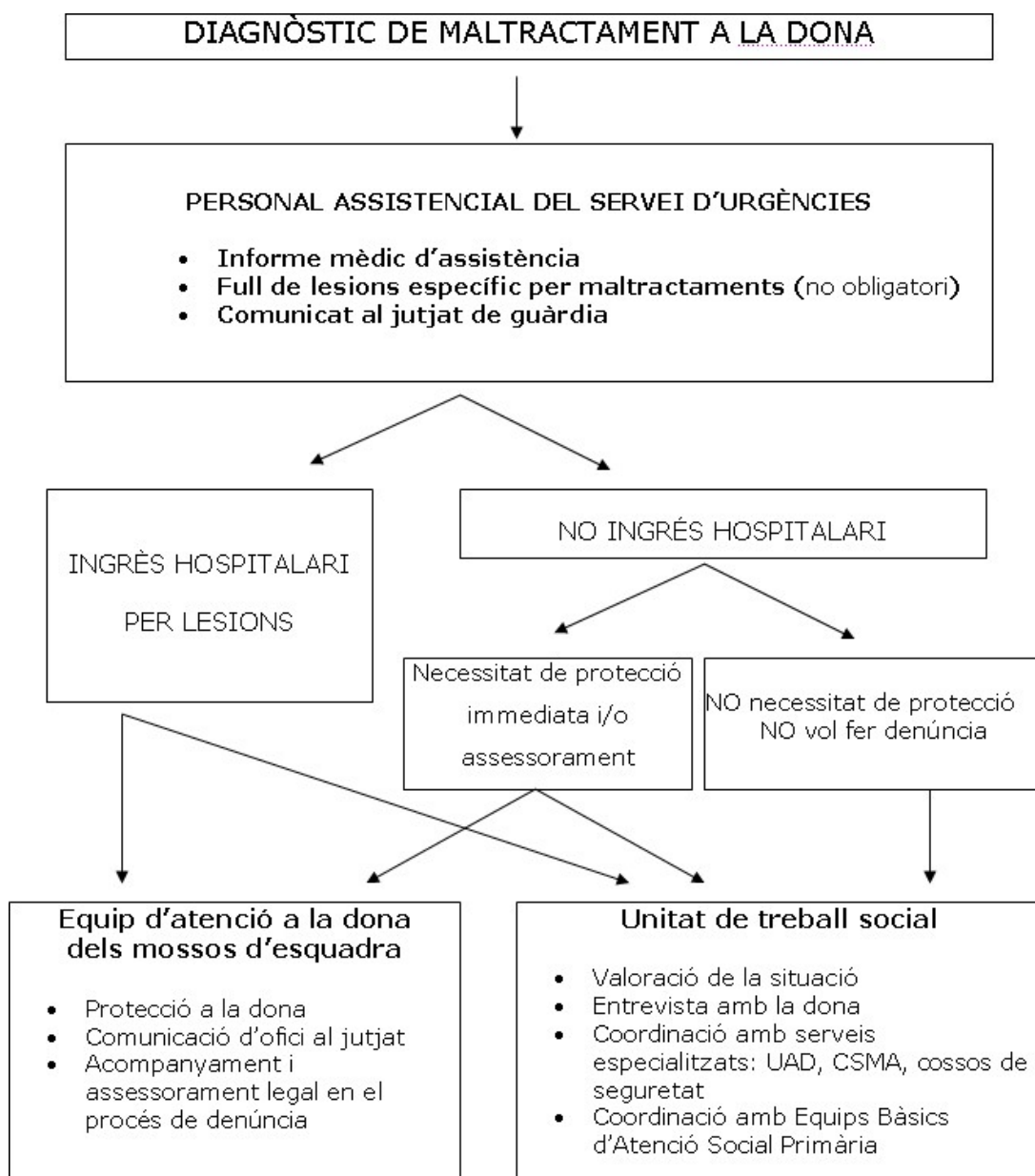
A L'HOSPITAL COMARCAL de BLANES: Treballadores Socials

Telèfon 972.35.32.64 Ext.1616 – Mòbil 695.211.035/695.211.036

Adreça: Accés Cala St. Francesc,5, 17300 BLANES

Email: etrebalsocial@salutms.cat

Horari de dilluns a divendres de 8 a 15 hores.



5.2. LA INTERVENCIÓ DE LA POLICIA LOCAL

La intervenció i informació de la Policia Local de Lloret de Mar en casos de dones en situació de violència serà assumida a través dels agents operatius que estiguin disponibles independentment del moment en què es produeixi la situació de violència, i de la seva Oficina d'Atenció a la Víctima i Relacions amb la Comunitat (d'ara endavant OAV-RC).

Els agents operatius estan organitzats en torns horaris que donen cobertura permanent i contínua, garantint l'atenció les 24 hores del dia, 365 dies l'any.

Els efectius d'aquesta unitat disposen de formació en l'àmbit de la violència contra les dones.

A fi d'oferir una atenció de qualitat i sensible a la situació que viuen les dones víctimes de violència, les dependències policials tenen un lloc específic per a l'atenció a les víctimes.

La coordinació amb els Serveis Socials Bàsics i el cos dels Mossos d'Esquadra és essencial i cal que es garanteixi una comunicació fluida i efectiva entre aquests serveis a fi de canalitzar correctament la informació i garantir una adequada atenció a les víctimes i els seus fills/es.

LES FUNCIONS DELS AGENTS OPERATIUS SÓN LES SEGÜENTS:

EN RELACIÓ AMB LA DONA VÍCTIMA I ELS SEUS FILLS/ES:

Realitzar la primera atenció a la dona:

Acompanyament al centre sanitari per a l'examen mèdic, si escau.

Informar i orientar a la dona amb relació a la violència de la qual és víctima. Això inclou informació de drets, serveis públics, mesures de protecció, possibilitat d'acompanyament, etc.

Contactar amb l'advocat/da de guàrdia, especialitzat en casos violència de gènere, mitjançant el Col·legi d'Advocats.

Assessorament amb relació a la denúncia: informació sobre els tràmits a seguir i els drets que l'assisteixen com a víctima.

Preveure la incorporació de serveis de traducció si escau.

Recollir la denúncia. En cas que la dona no vulgui presentar-la, caldrà trametre informe al Jutjat. Serà de vital importància quan hi hagi menors al nucli, i quan aquests hagin estat víctima de maltractament directe caldrà comunicar-ho a Fiscalia de Menors.

Realitzar les primeres actuacions de valoració de risc (cal remarcar que Mossos d'Esquadra és el cos policial competent que disposa dels corresponents mètodes i eines de treball per a la valoració de risc)

Assegurar la protecció de la dona i dels seus fills/es menors:

Tramitar, si cal, la Sol·licitud d'Ordre de Protecció. Cal recordar a la víctima que haurà d'estar pendent del telèfon en les següents 24 ó 48 hores.

Informar a la víctima sobre el contingut, tramitació i efectes de l'Ordre de Protecció.

Informar i formar a la víctima sobre l'adopció de mesures d'autoprotecció.

Realitzar, en cas que siguin necessàries, les mesures de seguretat addicionals com acompanyament al domicili per recollir efectes personals del domicili, a l'escola per recollir els fills, al recurs d'acolliment urgent, etc.

Cercar un recurs residencial d'acolliment urgent quan la situació sigui d'alt risc per la dona i/o els seus fills/es, o no s'hagi localitzat i/o detingut a l'agressor, a fi de garantir la pernocta amb seguretat de la víctima fins a la celebració del judici.

Realitzar tasques de coordinació i comunicació a altres estaments i/o serveis:

Contactar amb els Serveis Socials Bàsics de Lloret de Mar sempre que les víctimes siguin residents del municipi i quan aquestes en donin el seu consentiment exprés, a fi de posar-ho en coneixement i acordar l'actuació coordinada. La comunicació inicial es durà a terme telemàticament a l'adreça benestarincidencies@lloret.cat. *Fitxa de Comunicació de situació de situació de violència contra les dones entre cossos policials i SSB* (vegeu ANNEX 1). També es comunicarà si la dona mostra la seva conformitat al SIAD de Lloret de Mar. La comunicació inicial es realitzarà telemàticament a l'adreça igualtat@lloret.cat

En cas que la dona manifesti no voler ser atesa pels Serveis Socials Bàsics, però hi hagi la presència de menors al nucli familiar, es comunicarà la situació de violència als SSB per la prioritització de l'interès del menor i la seva protecció davant qualsevol forma de violència.

Instrucció d'oficis a Fiscalia menors i/o Jutjats de violència contra la dona.

Executar tasques de prevenció de situacions de violència vers les dones i els seus fills/es:

Realitzar i col·laborar en tasques de prevenció planificades per l'OAV-RC

EN RELACIÓ AMB L'AGRESSOR I A LES CIRCUMSTÀNCIES DE L'EPISODI DE VIOLÈNCIA:

Detenció de l'agressor i posterior trasllat de les diligències i el detingut al Cos de Mossos d'Esquadra per posar-lo a disposició judicial.

En cas d'imputació de l'agressor, trasllat de les diligències al Jutjat de Guàrdia o al Jutjat de Violència.

Inspecció ocular del lloc on es consumà l'agressió. Serà útil realitzar un reportatge fotogràfic per adjuntar a la compareixença si pot resultar una prova útil.

Obtenir informació dels testimonis i veïns

Si l'autor no està detingut, dur a terme les accions pertinents per a la seva detenció

En el cas que la dona no vulgui denunciar els fets.

Si hi ha indicis racionals → Detenció de l'agressor

Si no hi ha indicis clars → Diligència informativa.

En el cas que denunciï, entregar-li la còpia de la denúncia formulada.

ACTUACIONS OAV-ORC SÓN LES SEGÜENTS:

Realitzar tasques de coordinació i comunicació a altres estaments i/o serveis:

Contactar amb els Serveis Socials Bàsics de Lloret de Mar sempre que les víctimes siguin residents del municipi i quan aquestes en donin el seu consentiment exprés, a fi de posar-ho en coneixement i acordar l'actuació.

Instrucció d'oficis a Fiscalia i/o Jutjats de violència contra la dona, si escau.

Assistència a reunions de coordinació amb altres serveis, si escau.

Assegurar el correcte i necessari acompanyament a la víctima:

Valorar coordinadament amb els altres serveis actuants el risc per a la dona i/o els seus fills/es.

Preveure i organitzar serveis d'acompanyament a la víctima: als Jutjats, al domicili, a la víctima conjuntament amb els professionals dels SSB, etc.

Accions després de l'episodi d'agressió o denúncia:

Assessorament a les víctimes en els tràmits a seguir, noves consultes, en els problemes derivats de la nova situació, orientar a la dona perquè s'adreci als SSB en cas de problemàtica social, etc.

Activar, si escau, el servei d'atenció psicològica i/o jurídica del Servei d'Informació i Atenció a les Dones (SIAD) de l'Ajuntament de Lloret de Mar, amb la finalitat d'oferir a la víctima una atenció especialitzada.

Col·laborar en el seguiment dels casos amb del Cos de Mossos d'Esquadra (tenint en compte que aquest cos és l'encarregat de fer el seguiment efectiu de totes les víctimes en els terminis establerts segons la seva valoració de risc).

En relació amb tasques de prevenció:

Rebre informació sobre dones en situació de violència que ho han manifestat als SSB, al Servei d'Informació i Orientació a la Dona o d'altres serveis, a fi d'orientar a la dona encara que no vulgui presentar denúncia o no s'hagi produït un incident que la motivi, realitzar un assessorament previ a la denúncia, etc.

Assistència i participació activa a les reunions de la Comissió DAFNE.

A fi de garantir un procediment adequat i rigorós, una atenció de qualitat a la víctima i els seus fills/es, així com evitar la seva vitalització secundària caldrà tenir en compte les següents indicacions i consells:

Recomanacions per a l'entrevista amb la víctima:

S'ha de realitzar a soles amb la víctima i en un espai adequat.

Atendre en funció del seu estat i sempre de forma immediata.

Oferir la possibilitat de prestar declaració davant el personal especialitzat.

Sol·licitar sempre reconeixement mèdic i recollir el part, encara que no existeixin lesions visibles. (lesions, psicològic...).

Especificar si és el primer acte violent o no és la primera vegada. Si és així, s'ha de recopilar la màxima informació respecte als episodis anteriors. Si guarda parts de lesions, encara que no s'hagin atès com violència domestica. Serà convenient que s'adjuntin les diligències, diligències de les possibles denúncies anteriors i/o els possibles autos o sentències que posseeixi per episodis anteriors.

Preguntar-li si hi ha testimonis del seu entorn. En la nostra compareixença s'han deiliar per complet i si hi ha fills menors i aquests han estat testimonis dels fets o de fets anteriors.

Preguntar-li si l'agressor posseeix armes. Aquestes se li podrien confiscar de forma preventiva. Haurem de fer constar una còpia de l'acta de l'arma retirada. Si les armes no estan al domicili, farem constar que la posseeix i esbrinarem on es troben fent-lo constar en diligències perquè l'instructor procedeixi a la seva retirada provisional.

Recomanacions per als acompanyaments a la víctima:

AL CENTRE MÈDIC: Encara que no tingui signes visibles, és convenient que siguin ateses a un hospital o ambulatori. Tenen l'obligació de donar-li a la víctima una còpia de l'informe. No obstant això, és possible que el metge digui que ho enviarà directament al jutjat. Tot i això, cal fer-ne una còpia per adjuntar-la a la compareixença. Aprofitar el temps d'espera en els acompanyaments per ampliar informació amb la víctima.

Si el temps d'espera en els acompanyaments és excessiu, caldrà fer-ho constar a les diligències i garantir un espai d'espera adequat així com reclamar l'atenció a la víctima de forma preferent.

Pot ser que no desitgi ser assistida ni desplaçada a un centre mèdic. Haurem d'intentar que ens autoritzi a realitzar-li un reportatge fotogràfic de les lesions, encara que existeixi un informe mèdic.

A UN ALTRE DOMICILI: És més segur per a la víctima., encara que ell estigui detingut, que vagi uns dies a un altre domicili on sigui més difícil que la localitzi. És convenient aconsellar-les i acompanyar-les a casa d'un familiar, amic o amiga perquè tampoc estigui sola. Si no ho desitja, l'acompanyarem al mateix domicili, li indicarem algunes normes d'autoprotecció i li proporcionarem un llistat dels telèfons d'emergència.

Recomanacions per a la redacció de la manifestació:

On s'ha produït l'agressió.

Si l'agressió s'ha produït en presència de menors.

Si en l'agressió s'han fet servir armes.

Si l'agressor tenia alguna mesura d'allunyament que no li permetis estar en aquest lloc.

Les paraules concretes que ens expliqui la víctima en què han consistit, per exemple, les amenaces, coaccions...

L'estat emocional que observem en la víctima.

Avaluació del risc: Si és un risc alt per a la víctima, haurem de citar-la en diligències (si es coneix a l'individu i se sap que és molt agressiu, que és addicta a alguna substància...).

<p>Servei de contacte en matèria de violència contra les dones a la Policia Local de Lloret de Mar:</p>
--

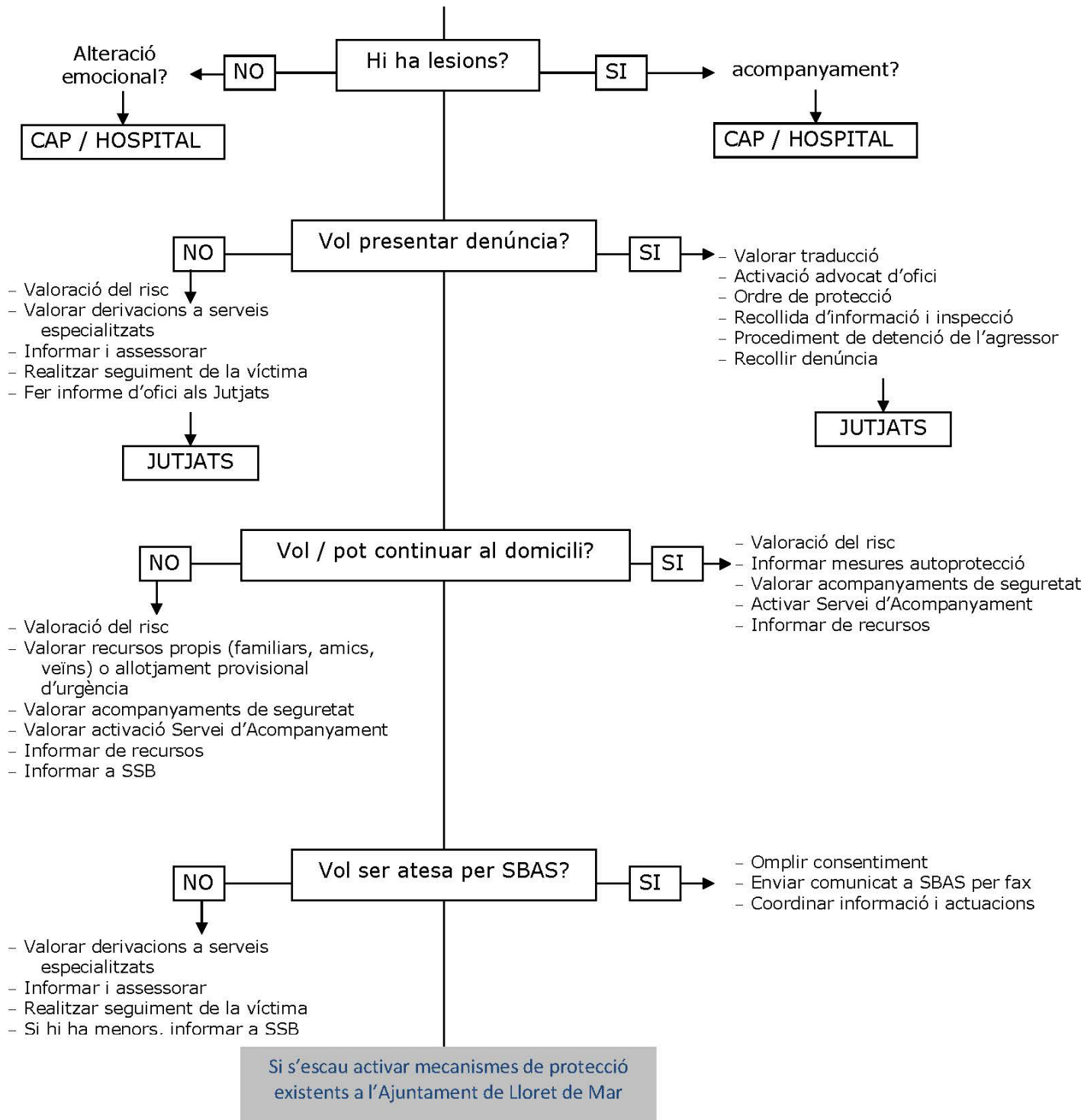
<p>Oficina d'Atenció a la Víctima – Relacions amb la Comunitat (OAV-RC). Telèfon 972.36.17.36</p>	<p>Adreça: Av. Alegries, 32</p>
---	---------------------------------

<p>uacpolicia@lloret.cat</p>	<p>Horari: de dilluns a divendres de 7 a 14 h</p>
---	---

ACTUACIÓ DE LA POLICIA LOCAL DE LLORET DE MAR

1a ATENCIÓ A LA VÍCTIMA

Informació i assessorament a la víctima



5.3. LA INTERVENCIÓ DELS MOSSOS D'ESQUADRA.

Descripció del servei

“La Policia de la Generalitat - Mossos d'Esquadra (PG-ME) focalitza les seves actuacions de manera transversal, amb víctimes de violència masclista, domèstica i altres víctimes vulnerables, des dels vessants de la prevenció, la detecció, l'atenció, el seguiment i la protecció d'aquestes víctimes.

Les actuacions policials comprenen tant el treball preventiu, orientat a aquestes víctimes, com totes aquelles accions dutes a terme des del moment en què es té notícia que una persona pot ser o és víctima de violència masclista o domèstica, fins al moment en què es finalitza el seguiment del seu cas per absència de risc.”

Actuacions policials

La PG-ME **realitzarà** les actuacions policials següents:

1. Preservar la integritat física de la víctima i acompanyar-la a un centre sanitari o gestionar l'assistència sanitària, quan sigui necessari.
2. Els grups d'atenció a la víctima (**GAV**) són les unitats de la PG-ME amb formació especialitzada per dur a terme atenció i seguiment a víctimes de violència masclista, domèstica i altres víctimes vulnerables. Realitzen atenció, informació i assessorament a les víctimes sobre els drets i les accions que poden emprendre i sobre els organismes on poden acudir per exercir aquests drets. Els funcionaris de la PG-ME adscrits als GAV estan en contacte amb els diversos professionals del territori que intervenen en l'abordatge del fenomen de la violència masclista i domèstica establint protocols d'actuació i fluxos de

comunicació per coordinar les intervencions d'una forma integral. Una altra de les tasques que assumeixen els GAV és el contacte amb les víctimes i el seguiment dels casos de manera individualitzada per garantir la seva seguretat i el compliment de mesures que l'autoritat judicial hagi pogut determinar.

3. L'Oficina d'Atenció al Ciutadà **(OAC)** és el servei de la PG-ME instal·lat en cada una de les seves comissaries i que té com a funció principal recollir totes les denúncies d'àmbit penal presentades per la ciutadania. En qualsevol cas, les denúncies relacionades amb els àmbits de la violència masclista, domèstica i altres víctimes vulnerables sempre es deriven posteriorment al GAV de referència per al seu assessorament, derivació a altres serveis, si escau, i seguiment individualitzat.

4. Si la víctima no desitja denunciar els fets, es posaran en coneixement de l'autoritat judicial competent d'ofici, i s'informarà la víctima d'aquest fet i del procediment a seguir en aquests casos.

5. Quan la víctima estigui en condicions de denunciar els fets, se la informarà dels seus drets i del dret a sol·licitar assistència jurídica especialitzada i gratuïta de forma immediata o bé designar un/a advocat/ada de la seva elecció. Si ho sol·licita, s'ha de requerir la presència de l'advocat/ada de torn d'ofici perquè l'assisteixi en la seu policial i/o judicial (del torn específic de violència domèstica / de gènere, si en el partit judicial se'n disposa). Finalment, s'informarà del dret a sol·licitar una Ordre de protecció d'acord amb l'article 62 de la Llei orgànica 1/2004, de 28 de desembre, de mesures de protecció integral contra la violència de gènere i l'article 544 ter de LECr, apartat 1 i 2 que regulen tant la petició com el tràmit de la mateixa: o altres mesures de protecció.

6. En cas que la víctima sigui estrangera no comunitària en situació administrativa irregular a Espanya, caldrà informar-la dels drets que l'assisteixen d'acord amb la Llei orgànica 4/2000, d'11 de gener, sobre drets i llibertats dels estrangers a Espanya i la seva integració social.

1. La PG-ME acompanyarà, si cal, la dona i llurs fills i filles al lloc d'acolliment d'urgència de referència, sempre que aquesta no disposi de cap altre domicili que pugui garantir la seva seguretat.

2. En tots els casos les víctimes seran informades dels altres serveis i recursos assistencials que disposa per adreçar-s'hi.

3. La PG-ME informarà la víctima de les mesures d'autoprotecció que pot adoptar, valorant l'existència o no de mesures de protecció i el moment en què es produeix l'episodi de violència.

1. Entrades i desencadenants en l'atenció a les víctimes de la violència masclista

Les entrades i desencadenants del procés d'atenció a les víctimes de la violència masclista poden tenir lloc a través de les vies següents:

- Atenció telefònica / avís (112 - comissaria)
- In fraganti (actuació policial d'ofici)
- Denúncia de la mateixa víctima
- Comunicació d'una informació
- Requeriments judicials / Fiscalia

2.Seguiment i atenció per part del Grup d'Atenció a la Víctima (GAV)

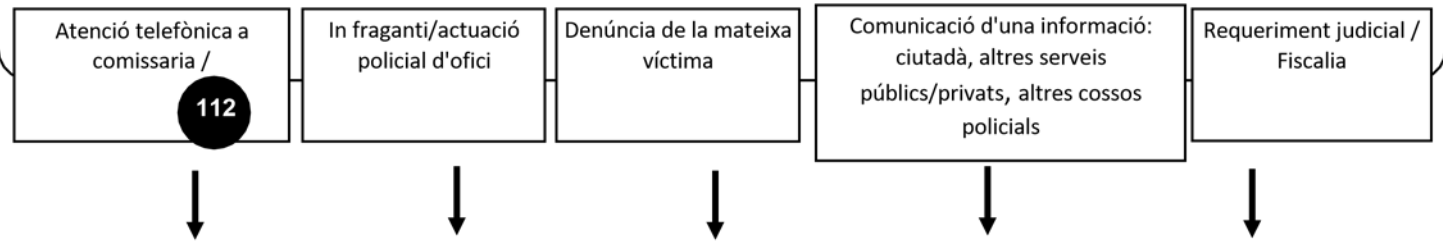
Independentment de la via d'entrada de la notícia de maltractament, el GAV s'encarregarà de fer el seguiment de la víctima seguint els procediments policials pautats.

Aquests procediments tenen com a objectiu regular el seguiment i la protecció de les víctimes de violència masclista i alhora assignar les mesures de seguiment i protecció adequades a cada situació, de forma homogènia, eficaç i eficient.

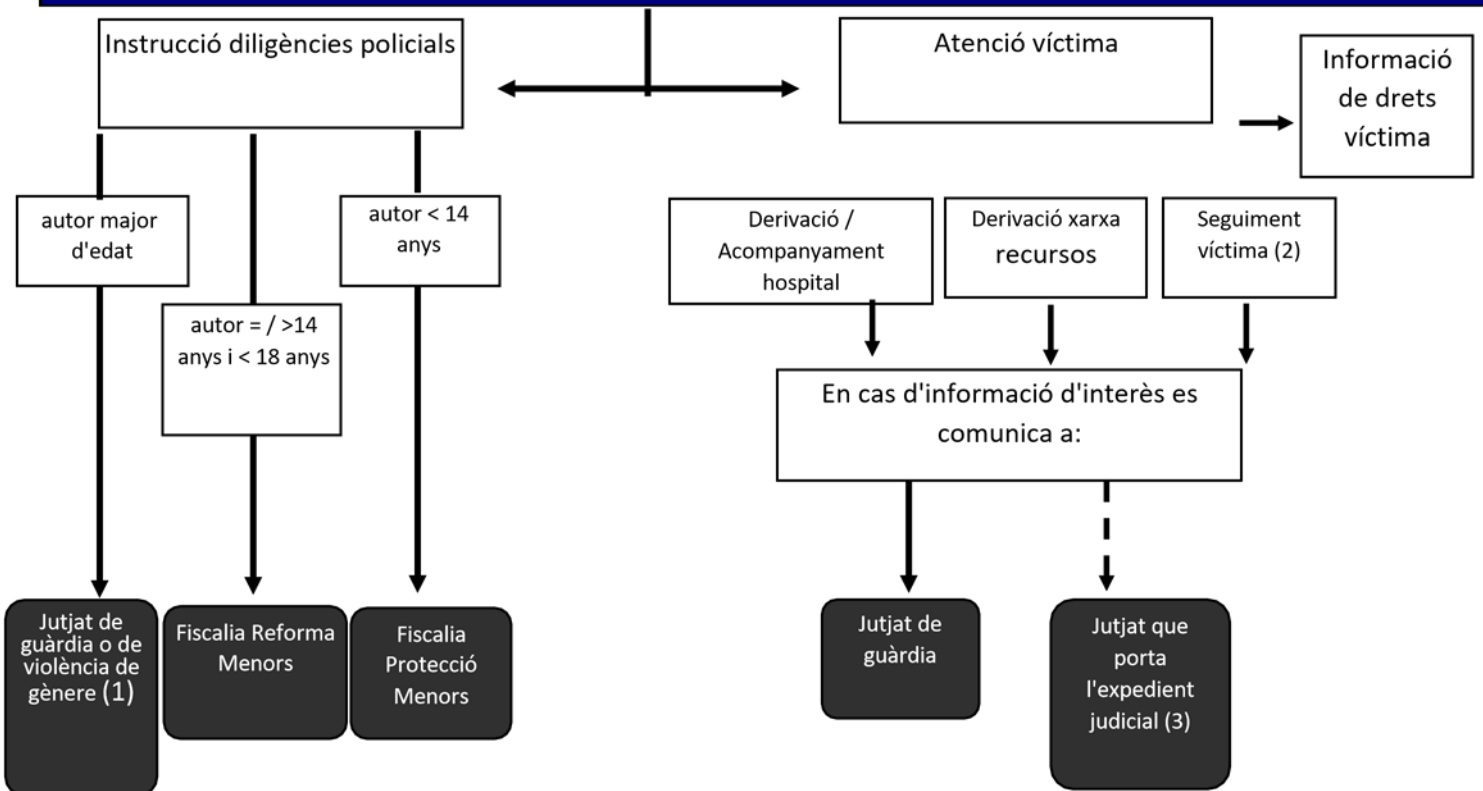
Protocol d'actuació en cas de violència masclista

Intervenció dels Mossos d'Esquadra

Notícia de maltractament o d'abús masclista



Policia de la Generalitat Mossos d'Esquadra



LLEGENDA:
 Acció possible ———→
 Acció pautada ———→
 PLA D'ACTUACIÓ LOCAL PER L'ATENCIÓ A DO

(1) Dependent dels fets (VG/VD) i si hi ha jutjat específic al partit judicial
 (2) Gestions realitzades pel GAV (grup d'atenció a la víctima)
 (3) Si ja hi ha una causa oberta en fase d'instrucció



**Contacte en matèria de violència contra les dones de l'Àrea Bàsica
Policia Selva Litoral**

Grup d'Atenció a la Víctima (GAV) Telèfon 972.35.42.59 - 972.18.14.10

Adreça: C/Ter, 49 Blanes (Selva)

Email: itpg4226@gencat.cat Horari: de dilluns a divendres de 7 a 17.30 h

5.4. LA INTERVENCIÓ DELS SERVEIS SOCIALS BÀSICS (SSB).

5.4.a . LA INTERVENCIÓ EN VIOLÈNCIA MASCLISTA.

Els Serveis Socials Bàsics (SSB) són els que es troben més a prop de la ciutadania i del seu entorn tant familiar com social. Són la porta d'accés a qualsevol mena de recurs social, orienten i deriven a les persones ateses. Segons el seu diagnòstic, poden a altres serveis de la xarxa d'atenció especialitzada, si és necessari. És aquesta xarxa la que ha de permetre donar resposta al procés de recuperació de les dones, en tant que han estat víctimes de violència masclista.

Els SSBS poden tenir coneixement d'una dona en situació de violència de dues maneres:

Via d'urgència: per la comunicació per fax des dels serveis de salut, Policia Local i/o Mossos d'Esquadra. Aquesta comunicació només es podrà fer en cas que la dona hagi donat el seu consentiment exprés a fi d'informar els SSB.

Via de detecció ordinària: per la pròpia intervenció dels professionals es detecta una situació de violència.

Els SSB és un equip multidisciplinari format per professionals del Treball Social i de l'Educació Social, s'organitzen territorialment per sectors geogràfics per donar cobertura a tota la població de Lloret de Mar en situació de dificultat personal o social.

Aquests professionals han estat formats i capacitats de forma específica per atendre situacions de violència així com intervenir en contextos de crisi i urgència.

Les intervencions en matèria de violència sempre (siguin d'urgència o no) seran realitzades per dos professionals dels SSB alhora, amb l'objectiu que la presa de decisions pugui ser compartida i l'abordatge del cas sigui al màxim integral i complet possible. Aquests/es professionals, sempre seran un/a Treballador/a Social i per un/a Educador/a Social.

El seu horari és de dilluns divendres. Com que no es tracta d'un servei d'urgència no està disponible els dies festius ni els caps de setmana.

Per intervenir en els casos ja atesos anteriorment pels SSB, ho faran els seus professionals de referència designats.

En cas que la dona no hagi estat atesa mai per SSB serà atesa pels professionals assignats a la zona de residència de la dona.

L'organització de l'equip de SSB garanteix que s'organitzi una primera intervenció i valoració del cas en un termini màxim de 24 hores.

En el cas que la dona no vulgui interposar denúncia contra l'agressor, i es valori una situació de risc per a ella i/o els seus fill/es menors, des dels SSB es procedirà a comunicar als Jutjats la situació de la dona a fi de protegir-la.

Funcions dels professionals dels SSB davant d'una situació coneguda via urgència:

Consultar en els registres propis si el cas ha estat atès anteriorment (per la mateixa o diferent problemàtica) per SSB o si es tracta d'un cas nou:

Si és conegut anteriorment serà atès pels professionals de referència.

Si no és conegut serà atès pels professionals assignats a la zona de residència de la dona.

Intercanviar informació i coordinar accions amb l'agent derivant

Preveure i activar la incorporació de serveis de traducció per a la intervenció social, si escau.

Realitzar una entrevista personal, com més aviat millor, amb la dona.

Valorar la situació de la dona i dels seus fills/es, si en té, i elaborar-ne un diagnòstic. Aquesta valoració ha de ser integral i explorarà els següents àmbits:

Necessitat d'allotjament: Es valorarà si existeix possibilitat de retorn o no al domicili. En funció de la situació s'oferirà allotjament alternatiu d'urgència i/o Casa d'acollida. Caldrà tenir en compte el suport social i familiar existent i el grau de perillositat per la dona i/o els seus fills/es.

Necessitat econòmica: Cal valorar amb quins recursos econòmics compta la dona, i tramitar les prestacions i recursos possibles en cas de ser necessari: Renda

Garantida Ciutadana, Renda Activa d'inserció, Sol·licitud d'ajut econòmic de mesures de protecció integral contra la violència de Gènere, etc.

Necessitat suport psicològic (SIAD): en funció del moment en què es trobi la dona i de la valoració se la podrà derivar al servei SIAD a fi de rebre atenció psicològica. En cas de no valorar-se necessari, sempre s'informarà de l'existència del servei a la dona a fi que en pugui fer ús lliurement.

Tanmateix, es podrà comptar amb la derivació als serveis del Centre d'Intervenció Especialitzada (CIE) de Girona si el cas i l'atenció requerida ho estima oportú.

Necessitat d'informació i orientació jurídica (SIAD): La dona podrà ser atesa per una advocada a través del SIAD, i rebre així assessorament jurídic per aquelles situacions en què ho precisi.

Necessitat d'acompanyament: en cas que la víctima no disposi de xarxa social i/o familiar de suport adequada, es preveurà i articularà un acompanyament a la dona, en coordinació amb els serveis de seguretat, si escau, per realitzar acompanyaments a seus judicials i policials.

En cas de valorar-se imprescindible caldrà dur a terme i preveure les actuacions necessàries per garantir la protecció i seguretat de la víctima i els seus fills/es en els seus desplaçaments.

- En cas que la dona no vulgui ser atesa per SSB, sempre s'intentarà oferir una relació de confiança i d'escolta activa amb l'objectiu de què aquesta sàpiga que si algun dia vol, pot demanar ajuda, independentment que decideixi en aquests moments no iniciar un procés de separació o denúncia.

Funcions dels professionals dels SSB davant d'una situació detectada des del mateix servei:

Des de la intervenció que habitualment es realitza per altres motius i qüestions de les persones i les famílies que, a priori, no tinguin a veure amb la violència, des dels SSB es detecten dones que es troben en una situació de violència.

En aquests casos es duu a terme, paral·lelament al pla de treball establert, un seguit d'entrevistes de conscienciació /visualització de la situació per tal que la dona demani ajuda i en funció de la seva situació familiar, social, econòmica i de relació es procurarà un acompanyament en la presa de decisions. Les necessitats de la dona maltractada varien en funció del moment del procés que estigui vivint, i, per tant, les intervencions han de reconèixer i atendre aquesta diversitat de situacions.

En cas de detectar una situació d'urgència es procedirà segons es preveu en els casos d'urgència descrits anteriorment.

En cas de detectar una situació d'evidència de maltractament caldrà donar el suport necessari a la dona per iniciar el procediment de denúncia, que desencadenarà la intervenció descrita en els casos d'urgència.

En cas que la dona no vulgui presentar denúncia caldrà que els professionals de l'SSB ho comuniquin als òrgans judicials pertinents a la fi que es considerin les mesures oportunes, prèvia informació a la dona. Aquesta actuació es realitzarà amb la màxima celeritat en el cas que existeixen fills/es menors en el nucli.

Des de Serveis Socials Bàsics s'ha dissenyat un circuit d'actuació d'urgències per dones víctimes de violència masclista i llurs fills del municipi de Lloret de Mar.

5.4.b . LA INTERVENCIÓ EN VIOLÈNCIA MASCLISTA EN INTERVENCIÓ EN CRISI.

CIRCUIT D'ATENCIÓ I DE RESPOSTA INTEGRAL PER A DONES EN SITUACIÓ DE VIOLÈNCIA MASCLISTA I ELS SEUS FILLS I FILLES PER PART DE L'AJUNTAMENT DE LLORET DE MAR

Definició.

L'article 54 de la Llei 17/2020, del 22 de desembre, de modificació de la Llei 5/2008, del dret de les dones a erradicar la violència, defineix la Xarxa d'Atenció i Recuperació Integral per a dones i fills/es que pateixen violència masclista com el «conjunt coordinat de recursos i serveis públics de caràcter gratuït per l'atenció, l'assistència, la protecció, la recuperació, i la reparació de les dones que han patit o pateixen violència masclista en l'àmbit territorial de Catalunya». Un dels serveis d'aquesta Xarxa definit a l'article 57 és l'atenció i acolliment d'urgències.

Objectius.

Generals

Garantir un sistema d'atenció i de resposta integral que assegurï l'acompanyament i l'acolliment, si s'escau, de manera temporal per a dones i fill/es (quan en tinguin) que es trobin en situacions de violència masclista en el municipi de Lloret de Mar, els Serveis Socials Bàsics ofereixen l'atenció i el suport necessaris per a la resolució de la situació de crisi i d'urgència.

Específics

Garantir la seguretat i protecció física i emocional de les dones en situacions de violència masclista així com de les seves filles i fills. Per això l'Ajuntament de Lloret de Mar té habilitades places d'allotjament urgent en diferents hotels del municipi.

Assegurar la cobertura de les seves necessitats bàsiques, de protecció i orientació, d'allotjament, d'alimentació i de roba.

Proporcionar assessorament i atenció immediata, necessàries per a la resolució de la situació d'urgència.

Informar i assessorar sobre els recursos i prestacions dels quals la dona o unitat familiar pugui gaudir.

Facilitar l'accés de la dona i els seus fills i filles als serveis de la Xarxa d'Atenció i Recuperació Integral per a dones en situació de violència masclista, o altres, si s'escau.

Recursos d'Urgències..

Amb aquests recursos els ens locals poden donar resposta de forma immediata i flexible a qualsevol situació d'emergència derivada d'una situació de violència masclista.

La Secció de Serveis Socials Bàsics, el Departament d'Igualtat i la Secció de Serveis Socials Especialitzats de l'Ajuntament de Lloret de Mar han elaborat un circuit d'urgències per donar resposta de manera coordinada davant d'una situació d'emergència a dones i llurs fills en situació de violència masclista.

L'atenció immediata està garantida per la Policia Local i Mossos d'Esquadra que són els agents que a primera instància intervenen en la situació de violència masclista.

El suport social, psicològic, jurídic i socioeducatiu que siguin necessaris, els coordinarà els Serveis Socials Bàsics de Lloret de Mar, amb la corresponent derivació als recursos de l'ens local i en consonància amb el Protocol marc, d'acord amb la Llei 17/2020, del 22 de desembre, de modificació de la Llei 5/2008, del dret de les dones a erradicar la violència masclista.

El municipi de Lloret de Mar, per garantir la seguretat i protecció física i emocional de les dones en situacions de violència masclista així com de les seves filles i fills, té habilitades places d'allotjament urgent en diferents hotels del municipi (que, per seguretat de la víctima i de llurs fills, en són coneixedors els Cossos de Seguretat, tant la Policia Local de Lloret de Mar com els Mossos d'Esquadra de l'Àrea Bàsica Policial Selva Litoral).

Dins dels recursos d'urgència també es preveu la prestació d'una atenció social urgent, garantint l'acompanyament i protecció necessària per a la dona i llurs fills/es. Per això, els Serveis Socials Bàsics del municipi de Lloret de Mar disposaran d'un dispositiu mòbil d'urgències (per complimentar la urgència fora d'horari de 8:00 a 15:00 h). Aquest dispositiu tindrà dues modalitats:

Una, el número assignat al dispositiu telefònic el tindran els agents implicats que actuïn de manera immediata en la situació de violència de la dona i els seus fills i filles (cal especificar que parlem de Policia Local, els Mossos d'Esquadra i Salut).

L'altra modalitat consistirà que la dona víctima de violència sàpiga el número assignat al dispositiu perquè pugui, si s'escau, obtenir de manera immediata una atenció telefònica amb el/la professional corresponent, per tal de poder contenir-la, donar-li suport i assessora-la d'una manera immediata i àgil.

Aquest dispositiu telefònic té una funcionalitat molt concreta i és poder donar una resposta d'actuació immediata als agents implicats, per una banda, i, per una altra, a la dona víctima de violència en els moments més crític posteriors a la situació d'emergència.

Els Serveis Socials Bàsics de Lloret designaran un/a tècnic/a social del grup de violència que té constituït dins l'equip de Serveis Socials de Lloret de Mar, el qual s'encarregarà de donar aquesta resposta via telefònica.

La tècnica o tècnic que intervindrà via telefònica podrà valorar, si és el cas:

1. La necessitat de personar-se a l'allotjament d'urgència on han traslladat a la dona i llurs fills/filles víctimes de violència i fer un primer contacte perquè la situació així ho requereixi.
2. Gestionar i assessorar per via telefònica la situació concreta perquè amb aquesta intervenció sigui suficient.

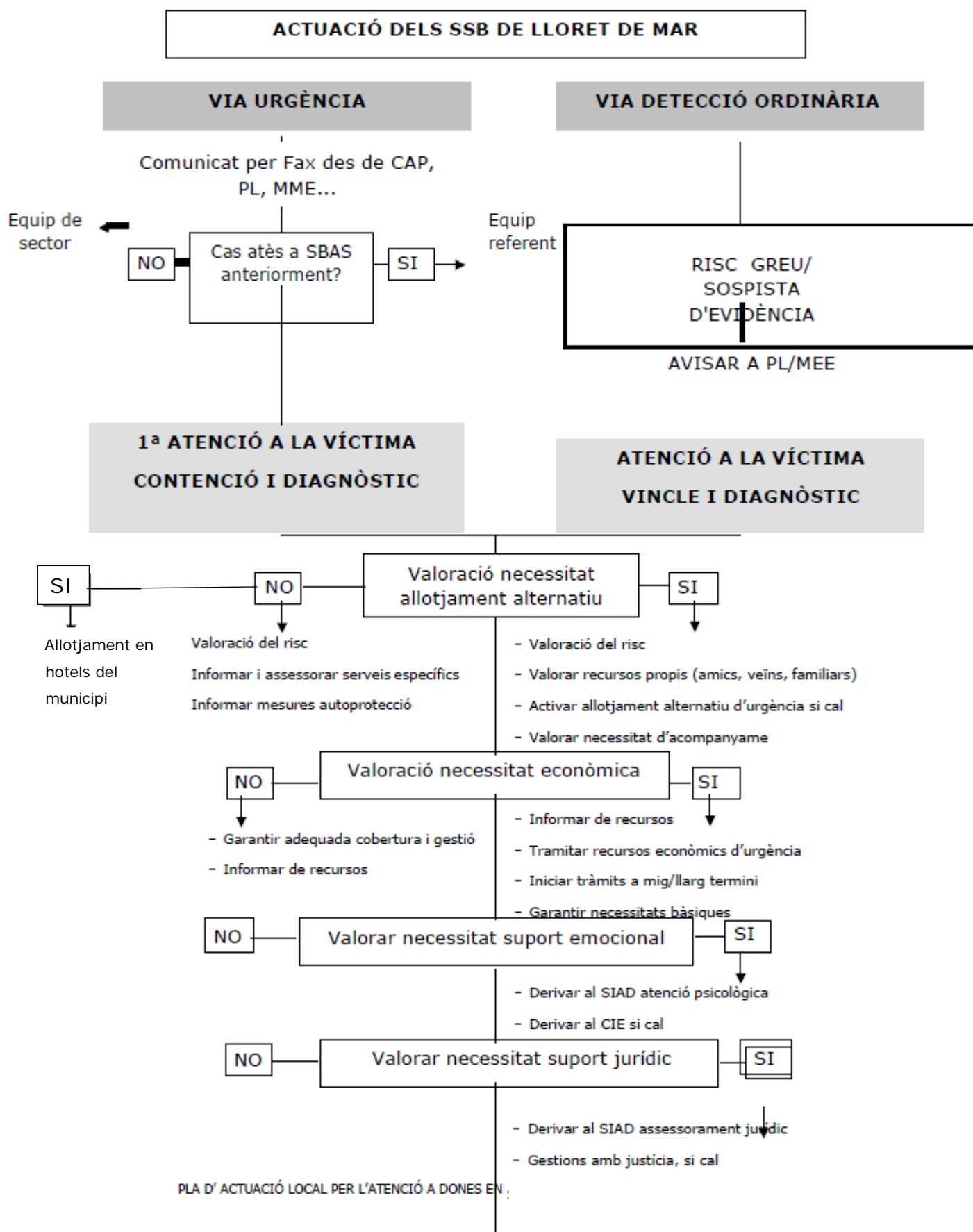
En coordinació amb l'Entitat Sersa S.S.L., que és una empresa prestadora de serveis d'atenció a domicili i d'acompanyament amb la qual l'Ajuntament de Lloret de Mar té signat un conveni, els Serveis Socials Bàsics podran gestionar un servei d'acompanyament immediat, ja sigui per anar a les dependències dels Serveis Socials Bàsics, al Jutjat, al Centre de Salut, al Departament d'Ensenyament i altres llocs. Consistirà en el fet que una treballadora familiar d'aquesta entitat realitzi un suport d'acompanyament.

L'activació l'efectuarà el o la treballadora social de Serveis Socials Bàsics, trucarà a l'empresa gestora i s'activarà el servei d'acompanyament amb una treballadora familiar, on les indicacions, el lloc i la intervenció anirà marcada per la necessitat de la urgència en cada moment.

Per poder garantir la comunicació efectiva es comptarà amb una traductora per a les dones i fills/es, i d'un entorn afectiu quan es trobin en situacions de violència masclista. Els Serveis Socials Específics activaran una mediadora que podrà atendre a la víctima i llurs fills, acompanyada d'una tècnica per tal de donar una atenció directa a la víctima. Els Serveis Socials Especialitzats de Lloret de Mar disposen de traductores de parla marroquina, hindú, rus, ucraïnès, etc.

Els Serveis Socials de Lloret de Mar presten atenció específica als nens i nenes, als i les adolescents i als fills i filles de les dones ateses, si així ho requereixen. Per això, proporcionarà el suport d'atenció psicològica per als i les menors mitjançant la contractació externa d'una professional en psicologia infantil. Per a les mares, aquest servei ja està cobert amb el recurs propi del SIAD.

En cas que sigui necessari, la gestió i el tràmit de la sol·licitud d'un servei d'acolliment i de recuperació per a dones i fills/es que es troben en situació de violència masclista a càrrec del Departament d'Igualtat i Feminismes, serà gestionada pels Serveis Socials Bàsics de l'Ajuntament de Lloret de Mar, quan el recurs més adient per la situació donada sigui una casa d'acollida. En el cas que la dona i llurs fills víctimes de violència puguin o manifestin la voluntat de restar al territori, els Serveis Socials facilitaran la continuïtat de l'abordatge de la situació de violència masclista per a la seva recuperació i la del seu entorn en el municipi.





SEGUIMENT I SUPORT A LA VÍCTIMA

- Mesures de suport i acompanyament
- Coordinacions amb demés agents de la xarxa
- Derivació a serveis específics
- Atenció d'altres demandes i/o problemàtiques
- Garantia de benestar dels fills/es menors i de la víctima

5.5. LA INTERVENCIÓ DELS SERVEIS EDUCATIUS

En aquest apartat es defineix l'actuació quan les víctimes són noies alumnes de centres educatius que reben agressions de companys sentimentals i/o companys d'estudis, així com quan es tracta de fills/es les mares dels quals es troben o es poden trobar en una situació de violència masclista.

Quan la situació de violència ha comportat un maltractament evident a l'alumna, cal acompanyar-la d'urgència al centre sanitari, des d'on s'ha d'avisar la família. A partir d'aquí s'iniciarà el protocol d'actuació previst en cas de maltractaments a menors.

Quan es tenen sospites que una alumna ha estat objecte de maltractament, cal que el tutor/a o professor/a elabori un informe sobre les seves observacions, i el/la director/a del centre educatiu trameti aquest informe als Serveis Territorials de Girona de la Direcció General d'Atenció a la Infància per donar compte d'aquesta situació i n'informi els Serveis Territorials del departament d'Ensenyament.

Des dels Serveis Territorials d'Ensenyament, han de posar la situació en coneixement de la Inspecció educativa, de l'EAP i dels Serveis Socials Bàsics de l'Ajuntament de Lloret de Mar.

Quan l'alumne/a manifesta una possible situació de violència contra la seva mare a l'àmbit familiar, s'ha de demanar, des del centre educatiu, la intervenció de l'EAP i dels Serveis Socials Bàsics de l'Ajuntament de Lloret de Mar, que determinaran les possibles actuacions, si escau.

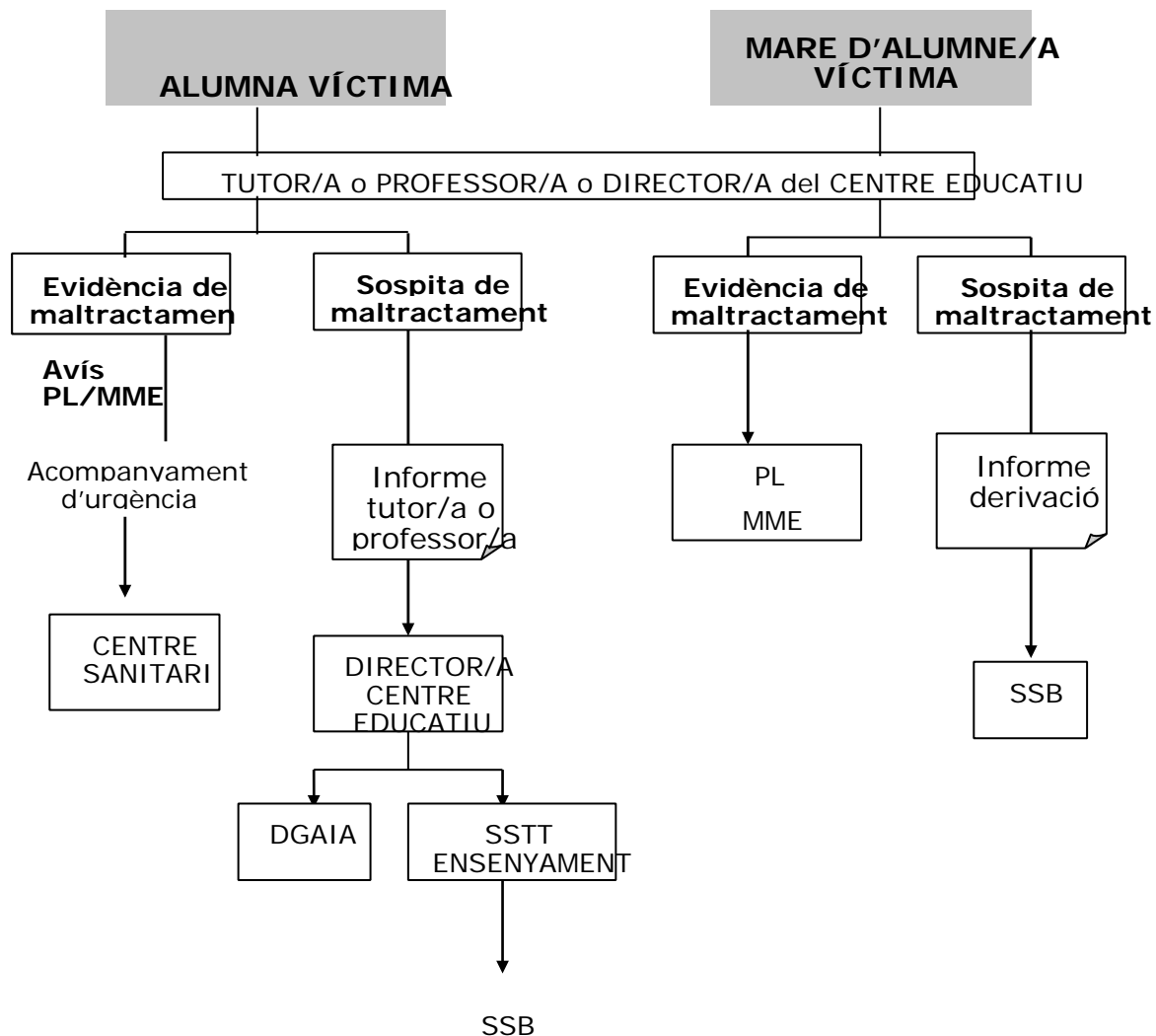
Si des del centre educatiu es té constància d'un evident maltractament contra una dona, mare d'alumne/a, el director/a del centre cal que avisi al cos de la Policia Local o Mossos d'Esquadra.

En cas que al municipi hi arribin alumnes fills/es de mares en situació de violència que ha motivat un canvi de residència, la Comissió de Garanties

d'Escolarització i la secció d'Educació, atendran de manera immediata les seves peticions d'escolarització en totes les etapes educatives, de conformitat amb el que preveuen les normes que regulen el procediment d'admissió d'alumnat.

Cal esmentar que fora de l'àmbit dels centres educatius, aquesta actuació també serà extensiva a tots els altres recursos educatius del municipi, reglats i no reglats, així com a aquelles activitats educatives en els quals es poden detectar situacions de violència masclista. En aquest àmbit caldrà seguir bàsicament les indicacions establertes per a l'àmbit educatiu, adaptant-les a les estructures organitzatives internes de cada recurs i activitat.

ACTUACIÓ DELS SERVEIS EDUCATIUS DE LLORET DE MAR



MME: Mossos d'Esquadra

PL: Policia Local

SSB: Serveis Socials Bàsics

DGAIA: Direcció General d'Atenció a la Infància

5.6. LA INTERVENCIÓ DEL SERVEI D'INFORMACIÓ I ATENCIÓ A LA DONA (SIAD) DE LLORET DE MAR

El Servei d'Informació i Atenció a la Dona (SIAD), es troba integrat a la Seu de la Regidoria d'Igualtat, a l'edifici d' Es Tint al carreró Sant Miquel 6.

L'horari d'atenció directa del SIAD és de dos matins i dues tardes a la setmana d'atenció i orientació psicològica, i d'un matí a la setmana d'atenció jurídica amb cita prèvia concertada.

Els principals canals d'arribada de les dones al SIAD són els següents:

1. La mateixa dona directament a la seu del SIAD
2. Derivada dels Serveis Socials Bàsics
3. Derivada de Policia Local o MMEE
4. Derivada dels serveis d'atenció sanitària (CAP, Hospital)

Una vegada arribada al SIAD, a la dona se li realitza una primera entrevista per part de la coordinadora del Servei. Segons el resultat de l'entrevista es duran a terme les derivacions corresponents en funció de les demandes de la dona.

Si es detecta que la dona és víctima de violència masclista se la deriva amb caràcter d'urgència a assessorament jurídic, a suport psicològic, a Serveis Socials Bàsics i a la resta de serveis que existeixen al territori i que puguin ser demandats per la dona.

Funcions del SIAD:

- Oferir un punt de referència per a les dones del municipi, per garantir l'accés a la informació, l'orientació i l'assessorament sobre els seus drets civils i personals, l'exercici dels mateixos i altres temes que poden ser d'interès per a les dones (situacions de discriminació, educació, formació, culturals, laborals, de salut...).

- Oferir un punt de referència obert a totes les dones del municipi per a la detecció precoç, l'acollida i la prevenció de la violència contra les dones. Tot coordinant la seva actuació amb altres serveis i agents socials del territori, especialment amb els Serveis Socials Bàsics.
- El SIAD treballa per la igualtat d'oportunitats entre dones i homes, així com afavorir la participació social i la promoció de les dones.
- Treballar amb la comunitat i el teixit associatiu la realització d'accions que contemplin les aportacions de les dones, tot facilitant el seu apoderament i promocionant i visibilitzant la seva participació.
- Impulsar la creació de grups i organitzacions de dones.
- Coordinar i participar dels circuits per a l'abordatge de les violències masclistes d'acord amb el Protocol marc d'abordatge de les violències masclistes comissions de seguiment de protocols, circuits, xarxes d'igualtat i xarxes del temps locals.
- Coordinar i participar dels circuits i xarxes de gestió del temps locals.
- Acompanyar al desplegament de les polítiques feministes locals.
- Acompanyar el desplegament de polítiques públiques que promoguin l'equitat en els treballs, noves formes d'organització del temps, i la democratització de les cures dins dels ens locals, les entitats i empreses
- Valorar la necessitat d'atenció terapèutica i oferir-la si s'escau.
- Informar sobre altres recursos existents i facilitar-ne l'accés.
- Potenciar la recuperació i ampliació de la xarxa social.

Professionals responsables de la intervenció:

L'equip del SIAD està format per una coordinadora, una psicòloga, una advocada i una administrativa.

Les funcions de la coordinadora són:

- ✦ Coordinació i estructuració de l'equip professional del servei.
- ✦ Coordinació amb els serveis i programes del territori.
- ✦ Coordinació amb les organitzacions comunitàries i teixit femení del territori.

- ✦ Definició de les bases de dades necessàries per a proporcionar a les usuàries del servei una informació, atenció i orientació de qualitat.
- ✦ Disseny d'estratègies per tal de fer un seguiment i acompanyament, si s'escau, de les dones derivades a altres serveis.

Les funcions de la psicòloga són:

- ✦ Recollir i acollir les demandes d'atenció i suport de les dones.
- ✦ Organitzar l'atenció a situacions específiques.
- ✦ Derivar a les professionals, serveis i recursos més adequats per a les demandes i necessitats expressades per les dones ateses.
- ✦ Recollir les dades de les atencions realitzades.
- ✦ Proporcionar orientació i assessorament presencial respecte a tot allò relacionat amb el malestar emocional de les dones.
- ✦ Detectar possibles situacions de violències i avaluar la conveniència de la necessitat d'atenció especialitzada, tot establint les derivacions i seguiment pertinents.
- ✦ Proporcionar un espai para valorar i abordar les conseqüències de la violència
- ✦ Valorar els possibles casos d'acompanyament terapèutic i abordar tractaments abastables en el context dels serveis.

Les funcions de l'advocada són:

- ✦ Atendre presencialment les dones que necessiten assessorament legal

- + Donar orientacions a dones que han iniciat procediments legals.
- + Informar i realitzar els tràmits relatius a la justícia gratuïta.
- + Detectar possibles situacions de violències i establir les derivacions i seguiment pertinent.

Les funcions de l'administrativa són:

- + Fer tasques de recepció, registre, atenció telefònica.
- + Gestió dels correus electrònics i de les agendes.
- + Arxiu i gestió de la documentació en suport paper i electrònica.
- + Elaboració de documents administratius i de treball intern.
- + D'altres tasques de suport administratiu a les professionals d'atenció directa.



Contacte en matèria de violència contra les dones al Servei d'Informació i Atenció a la Dona de Lloret de Mar:

Atenció jurídica:

Adreça: Carreró de Sant Miquel 6

Cal demanar cita prèvia

Email: igualtat@lloret.cat Telèfon 972.34.71.72

Horari d'atenció: dimecres de 10 h a 13 h i hores convingudes

Atenció psicològica:

Matins:

Adreça: Carrer Torrento, 22-24

Cal demanar cita prèvia

Email: igualtat@lloret.cat Telèfon 972.37.23.63

Horari d'atenció: dilluns de 8.30 a 17 h i dijous de 9 a 15 h

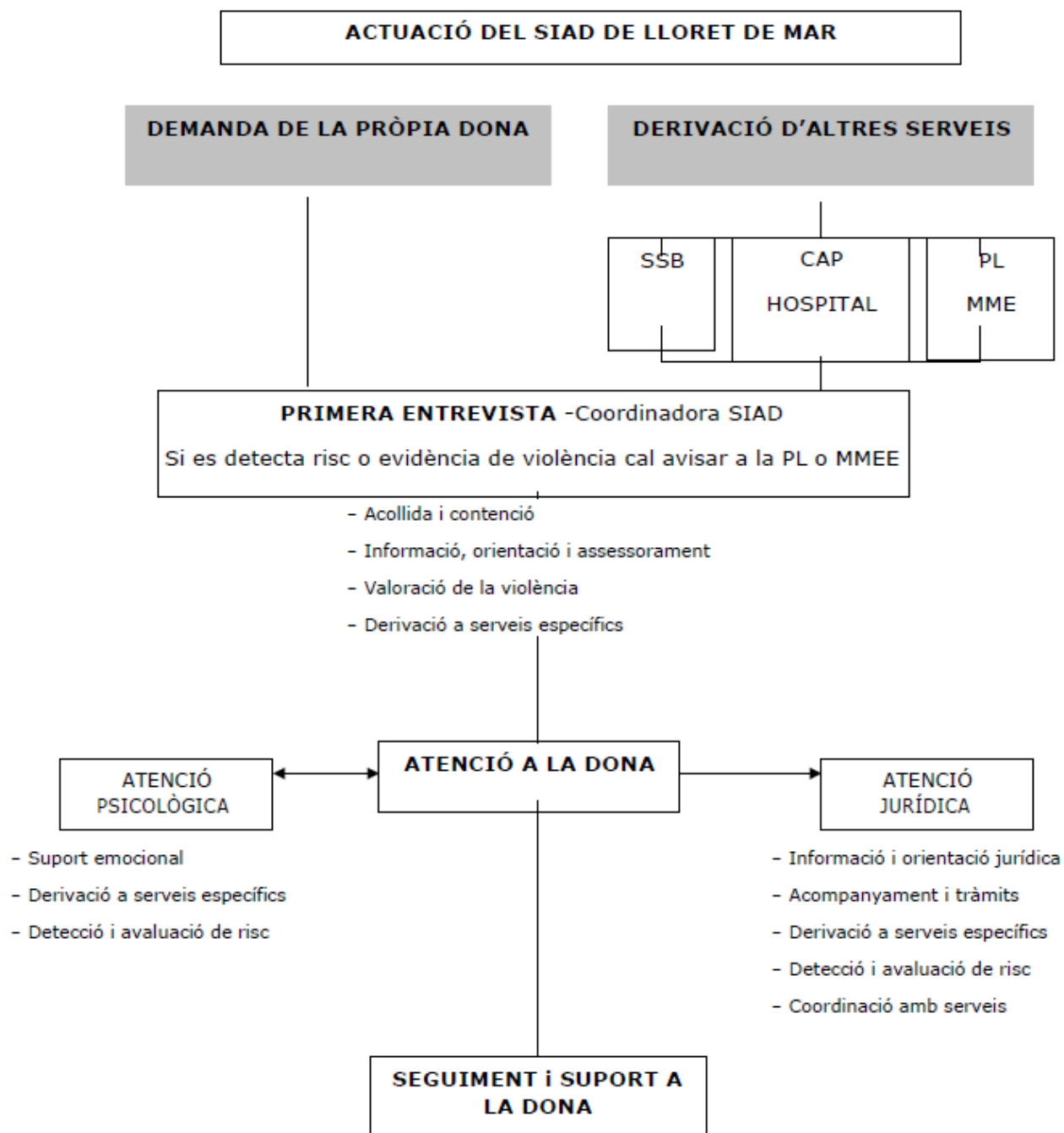
Tardes:

Adreça: Carreró de Sant Miquel 6

Cal demanar cita prèvia

Email: igualtat@lloret.cat Telèfon 972.34.71.72

Horari d'atenció: dilluns i dijous de 15 h a 19 h



SSB: Serveis Socials Bàsics

MME: Mossos d'Esquadra

6. DRAG ALERT

1. QUÈ ÉS?

És una aplicació gratuïta per telèfons mòbils i tauletes Android, que l'Ajuntament i de Lloret de Mar i la Policia Local posen a disposició de les dones víctimes de violència masclista.

CAL TENIR PRESENT QUE NO FUNCIONA AMB DISPOSITIUS APPLE. Funciona amb telèfons mòbils i tauletes que tonguin el sistema Android.

Consisteix en un botó virtual que en polsar-lo genera un senyal d'alerta silenciosa que s'envia automàticament a la central de la Policia Local i que indica la ubicació exacta de la persona que demana ajuda.

La petició d'alta es fa des del SIAD i Benestar i Família i **l'ALTA NOMÉS LA POT FER POLICIA LOCAL.**

2. ACTIVACIÓ DRAG ALERT

Només es pot activar si han denegat o no hi ha opció de TAM.

Els passos per sol·licitar l'activació són:

1. Valoració:

Primer caldrà fer una valoració del cas. Serà el/la Treballador/a Social qui faci una valoració objectiva de risc o bé un/a Tècnic/a de Serveis Socials Bàsics (BiF). La Coordinadora del SIAD farà una valoració subjectiva de risc.

2. Tramitació:

- Caldrà emplenar el formulari de petició d'alta i informar a la víctima de les condicions d'ús i del funcionament de l'aplicació. Aquest tràmit el farà el/la Tècnic/a de Serveis Socials Bàsics (BiF) o bé la Coordinadora del SIAD.
- Es farà l'enviament del Formulari signat a Policia Local per procedir a l'alta.

Contacte en matèria de violència contra les dones:

Serveis Socials Bàsics de Lloret de Mar

Telèfon 972.37.23.63

Fax: 972.36.24.64

Adreça: C/Torrentó, 22-24, 2a planta

Email: benestar@lloret.cat

Horari: de dilluns a divendres de 8 a 15 h.

Servei d'Informació i Atenció a la Dona de Lloret de Mar - SIAD

Telèfon 972.34.71.72

Adreça: Carreró Sant Miquel 6

Email: igualtat@lloret.cat

Horari d'atenció: dimecres de 10 h a 13 h i hores convingudes



7. SERVEIS DE LA DEMARCACIÓ DE GIRONA

- **OFICINA D'INFORMACIÓ DE L'INSTITUT CATALÀ DE LES DONES A GIRONA (GENERALITAT DE CATALUNYA)**

Plaça de Pompeu Fabra, 1 17002 Girona

Telèfon: 872975874 Correu electrònic: icd.girona@gencat.cat

Presta atenció a les consultes que puguin fer les dones o entitats sobre qualsevol matèria (sanitària, laboral, jurídica, d'habitatge, de serveis i recursos...) i també ofereix un servei d'atenció psicològica i un servei d'assessorament jurídic.

- **SERVEI D'ACOLLIDA PER A DONES (CADM) (GENERALITAT DE CATALUNYA)**

Servei destinat a oferir acolliment temporal a les dones i als fills i filles que tinguin a càrrec seu, que han patit o pateixen violència i que han hagut d'abandonar el domicili familiar i no disposen de recursos personals o econòmics per fer front a aquesta situació.

La Generalitat de Catalunya disposa de cases d'acollida i pisos pont que substitueixen temporalment la llar.

Per activar un acolliment residencial d'una dona així com dels seus fills/es, cal que els Serveis Bàsics d'Atenció Social (SBAS) ho facin mitjançant la Unitat d'Actuacions en matèria de Violència Familiar de la Generalitat de Catalunya.

- **SERVEI TÈCNIC DE PUNT DE TROBADA (GENERALITAT DE CATALUNYA. DEPARTAMENT DE BENESTAR SOCIAL I FAMÍLIA)**

Servei destinat a atendre i prevenir, en un lloc neutral i transitori, en presència de personal qualificat, la problemàtica que sorgeix en els processos de conflictivitat familiar, i, en concret, en el compliment del règim de visites dels fills i filles establert per als supòsits de separació i divorci dels progenitors o per



als supòsits d'exercici de tutela per part de l'administració pública, amb la finalitat d'assegurar la protecció dels menors.

- **SERVEI D'INTERVENCIÓ ESPECIALITZADA EN VIOLÈNCIA MASCLISTA (SIE) DEL GIRONÈS (GENERALITAT DE CATALUNYA. DEPARTAMENT DE BENESTAR SOCIAL I FAMÍLIA)**

Plaça del Veïnat, 11, 3r pis 17190 Salt

Tel 972 40 65 55 Correu electrònic: bustiasiegirones@gencat.cat

Horari: de dilluns a dijous de 9 a 19,30; divendres de 9 a 16 h.

És un servei públic especialitzat d'atenció i recuperació integral que ofereix informació, orientació, atenció i recuperació a totes les dones i els seus fills o filles afectats per processos de violència.

Aquest servei es du a terme en un espai propi i a través d'un equip multidisciplinar que facilita una informació i un assessorament unificat sobre els recursos de la xarxa pública i associativa; una atenció social, terapèutica, especialitzada i continuada amb relació a l'abús patit; una coordinació entre els diferents professionals tant interns com externs, serveis municipals i comarcals, per tal d'unificar criteris d'intervenció i, en funció del procés de la dona, evitar la seva revictimització.

El SIE és un recurs de serveis socials de tercer nivell, per això l'accés es realitza a través de les derivacions dels diferents recursos i serveis locals (atenció primària salut, social, oficines d'atenció a víctimes, serveis d'atenció i informació a les dones...).



- **SERVEI D'INTERVENCIÓ EN CRISIS GREUS EN L'ÀMBIT DE LA VIOLÈNCIA MASCLISTA (INSTITUT CATALÀ DE LES DONES. GENERALITAT DE CATALUNYA)**

La intervenció consisteix en una assistència psicològica immediata i d'una durada limitada. Les i els professionals es desplacen fins al lloc de l'incident en el termini de temps més breu possible, atès que aquest factor és determinant en aquestes situacions.

Pot demanar el servei qualsevol Ajuntament i Consell Comarcal, amb el previ consentiment de la dona agredida o del seu entorn familiar. Totes les intervencions es desenvolupen en coordinació amb els recursos professionals que ja existeixen a la localitat de les persones afectades, és a dir, en col·laboració amb l'ajuntament i/o el consell comarcal corresponent. El servei va adreçat a les dones víctimes d'actes greus de violència masclista, als fills/es, i a l'entorn familiar de la víctima, i als professionals implicats en l'ajuda a aquestes víctimes.

El servei està destinat a alleugerir el dolor i el patiment de les filles i fills i altres familiars, així com el de les persones professionals que han estat implicades en l'ajuda a la víctima. Està enfocat a facilitar un procés de reparació de les conseqüències traumàtiques del que ha succeït. Ofereix suport i recursos professionals immediats a fi i efecte de facilitar la resolució de la crisi de la forma més constructiva possible.

Es pot demanar el Servei a través de la línia d'atenció a les dones en situació de violència: 900 900 120.



- **OFICINA D'ATENCIÓ A LA VÍCTIMA DEL DELICTE DELS JUTJATS A GIRONA (GENERALITAT DE CATALUNYA. DEPARTAMENT DE JUSTÍCIA)**

Serveis Territorials de Justícia

Plaça de Josep Maria Lidón Corbí, 1 (Palau de Justícia)

Contacte victimagir@gencat.cat / 972 942 567

Des d'aquesta oficina s'acull i es dona suport a qualsevol persona que es consideri víctima d'un delictes. Si es creu convenient, se la deriva als serveis especialitzats de caràcter jurídic, psicològic, sanitari, etc., i es fa l'acompanyament a la víctima durant el judici.

Per altra banda, és el punt de coordinació de les ordres de protecció relatives a casos de violència domèstica. En aquests casos s'entra en contacte amb la víctima per tal d'informar-la dels drets, recursos, etc. que té, així com de qualsevol canvi que es produeixi en la situació processal de l'encausat.

Aquestes oficines depenen de la Direcció General d'Execució Penal a la Comunitat i de Justícia Juvenil i tenen com a finalitat oferir a les víctimes informació i suport perquè puguin exercir els drets que els reconeix la legislació vigent, així com una atenció integral per potenciar la recuperació personal i reduir la victimització.

Ofereix servei d'informació i assessorament (sobre assistència jurídica, procés judicial, ajuts econòmics), acompanyament durant el procés judicial, suport emocional i atenció psicològica, derivació i coordinació amb recursos de la xarxa comunitària.



- **JUTJATS DE VIOLÈNCIA CONTRA LA DONA**

Jutjat de 1a instància i d'Instrucció núm. 5 (VIDO)

C/ Ter, 51 17300 Blanes

Tel. 972944197

Els jutjats de violència contra la dona (VIDO) tramiten els procediments civils (divorci) i els penals (lesions i agressions) en els casos en què es denuncia violència sobre les dones en l'àmbit domèstic.

Els jutjats de violència sobre la dona tenen competència, en l'àmbit penal, per instruir les causes per determinats delictes i faltes, sempre que hagin estat comesos per l'autor contra la seva cònjuge o excònjuge, o contra la dona amb qui estigui o hagi estat lligat per una relació d'afectivitat, fins i tot sense convivència. També s'ocupen dels delictes i faltes comesos sobre els seus descendents o els de la seva parella o sobre menors que hi visquin, i en els casos en què tinguin la potestat, tutela, curatela, acolliment o guarda dels menors quan s'hagi produït un acte de violència de gènere. En l'ordre civil, els jutjats de violència sobre la dona tenen competència en els assumptes relatius al dret de família i de jurisdicció voluntària, quan alguna de les parts del procés civil és víctima dels actes de violència de gènere o està imputada com a autora, inductora o cooperadora en actes de violència de gènere.

Aquests òrgans tenen sales separades per a l'atenció a la víctima, sala d'espera especial per a menors, sala de reconeixement forense i sala multiús.

- **ASSISTÈNCIA JURÍDICA ESPECIALITZADA A VÍCTIMES DE VIOLÈNCIA DE GÈNERE**

Col·legi d'Advocats de Girona

Plaça de Jaume Vicens Vives, 4 - 17001 Girona Tel. 972 21 02 08

El Col·legi d'Advocats té en funcionament torns de guàrdia especialitzats en l'assistència a les víctimes de violència domèstica, per a poder assistir a la persona agredida inclús des del moment en què es tramita la denúncia. El torn



de guàrdia garanteix que la víctima sigui atesa des de la primera actuació policial o judicial, i cada dia de l'any.

Els advocats d'aquest servei d'assistència jurídica a la víctima són designats segons un criteri de proximitat geogràfica al domicili del sol·licitant, i l'han d'atendre dins el termini de les 24 hores següents a la seva designació. La víctima que es troba a comissaria o en el Jutjat, un cop informada dels seus drets i, per tant, del dret d'assistència jurídica gratuïta, pot sol·licitar l'assistència d'un lletrat del torn de guàrdia. L'autoritat policial o judicial que l'atén ha de requerir immediatament el professional que per torn correspongui a fi que comparegui a les dependències policials o judicials per assessorar i assistir la víctima en la tutela dels seus drets i interessos.

Aquest torn de guàrdia facilita una assistència jurídica especialitzada a les persones que són víctimes de maltractament, i així mateix garanteix que el lletrat i el procurador que intervenen es facin càrrec de la seva defensa i de la representació en els procediments tant de l'àmbit civil com penal. El lletrat que per torn correspongui o que s'hagi designat pel Col·legi d'Advocats de Girona podrà entre d'altres assistir la víctima a la denúncia, sol·licitar les mesures de protecció i/o de regulació de la seva situació familiar o de parella que siguin necessàries amb relació al domicili, aliments, fills, o altres, i comparèixer en totes les diligències que es practiquin i en les actuacions penals com a acusació particular.

D'acord amb el que estableix el Reial decret llei 3/2013, de 22 de febrer, pel qual es modifica la Llei d'assistència jurídica gratuïta, la víctima de violència de gènere té dret a rebre assistència jurídica gratuïta amb independència de la seva capacitat econòmica. Aquest dret es manté des del moment en què la víctima interposa la denúncia o s'inicia el procediment penal i fins que aquest procediment s'acaba o fins que, un cop acabat el procediment, es dicta sentència condemnatòria. El benefici de justícia gratuïta es perd en el cas que es dicti una sentència absolutòria i aquesta esdevingui ferma, sense cap obligació de retornar el cost de les prestacions rebudes gratuïtament fins a aquell moment.

Les dones víctimes de violència de gènere, per tant, poden estar assistides d'un advocat especialitzat en la matèria per tal que les assessori i defensi des d'un



inici, és a dir, des del mateix moment que interposen la denúncia contra l'agressor.

Aquest advocat assumeix la direcció jurídica del procediment penal que s'iniciï amb relació als delictes imputats a l'agressor així com la del procediment civil de separació o divorci de la parella i de mesures relacionades amb els fills menors.

La dona víctima de violència de gènere té dret a l'adopció de les mesures de protecció que es puguin derivar de la sol·licitud d'ordre de protecció prevista en l'article 544 ter de la LECR.

L'ordre de protecció és una resolució judicial que, en els supòsits en els quals, havent-hi indicis fonamentats de la comissió de delictes o faltes de violència de gènere, es doni una situació objectiva de risc per a la víctima, s'exerceix mitjançant l'adopció de mesures cautelars penals i/o civils, així com l'activació d'una sèrie de mesures d'assistència i protecció social.

L'ordre de protecció es pot demanar en qualsevol comissaria de policia, al jutjat, a la fiscalia, a les oficines d'atenció a la víctima, als serveis socials i a les institucions assistencials dependents de les administracions públiques.

L'ordre de protecció confereix a la víctima un estatut integral de protecció que ha de comprendre les mesures civils, penals i assistencials i de protecció social establertes en l'ordenament jurídic i que es pot fer valer davant de qualsevol autoritat i administració pública.



- **Servei d'Orientació Jurídica de Blanes**

C/ Ter, 51 (jutjats) 17300 Blanes

Tel. 972 20 44 71 Horari: dimarts i dijous de les 10 h a 14 h.

Cal cita prèvia

La tramitació de l'assistència jurídica gratuïta es pot fer a través del **Servei d'Orientació Jurídica**. Aquest, és un servei públic d'atenció personalitzada que ofereix el Col·legi d'Advocats de Girona, amb la col·laboració del Departament de Justícia, per orientar els ciutadans sobre temes jurídics.

De conformitat a l'art. 31.6 de la Llei 5/2008 de la Generalitat de Catalunya, del 24 d'abril, del dret de les dones a erradicar la violència masclista. "Quan una dona acudeixi a una comissaria per a presentar una denúncia a conseqüència d'haver viscut qualsevol de les manifestacions de la violència masclista, els agents de la Policia de la Generalitat - Mossos d'Esquadra han de requerir al col·legi d'advocats la presència d'un lletrat per a garantir l'assistència lletrada des del moment inicial de la denúncia."

El Col·legi d'Advocats de Girona, disposa d'un sistema de torns de guàrdia especialitzat d'advocades i advocats que estan disponibles els 365 dies de l'any en tots els partits judicials de la província de Girona.

Per tant, l'autoritat policial o judicial haurà de requerir immediatament a l'advocat/da que per torn correspongui a fi que comparegui a les dependències policials o judicials, en el moment previ a la interposició de la denúncia, per assessorar, assistir i defensar a la víctima en la tutela dels seus drets i interessos. En els supòsits previstos a l'art. 20 de L.O. 1/2004 i art. 2.g) de la Llei 1/96, de 10 de gener, d'assistència jurídica gratuïta, una mateixa direcció lletrada ha d'assumir la defensa de la víctima, sempre que amb això es garanteixi degudament el seu dret de defensa, de tots els processos i procediments administratius que tinguin causa directa o indirecta en la violència patida.

No obstant això, qualsevol dona o víctima de violència pot adreçar-se al Servei d'Orientació Jurídica. Aquest és un servei públic d'atenció personalitzada que ofereix el Col·legi d'Advocats de Girona, amb la col·laboració del Departament de



Justícia, per orientar a la població sobre temes jurídics i tramitar la sol·licitud de justícia gratuïta.

Aquest servei es presta a les dependències dels Jutjats de Blanes. És imprescindible demanar cita prèvia a través de la pàgina web del Col·legi d'advocats www.icag.cat o trucant al Col·legi d'Advocats de Girona a través del telèfon 972.21.02.08.

- **SERVEI D'ATENCIÓ A LES DONES EN SITUACIÓ DE VIOLÈNCIA MASCLISTA A LES OFICINES DE TREBALL**

Oficina de Treball de la Generalitat –

Servei d'Ocupació de Catalunya a Blanes

Plaça 11 de setembre, 24 – 17300 Blanes

Tel. 972 35 84 19 - 972 35 83 78

Correu electrònic: ofertesblanes.soc@gencat.cat

Servei SEPE on la víctima pot accedir al programa de Renda Activa d'Inserció de suport a la integració laboral de col·lectius amb especials dificultats per incorporar-se al mercat de treball i en situació de necessitat econòmica.

El Servei d'Atenció a les Dones en Situació de Violència Masclista a les Oficines de Treball és un dispositiu personalitzat i especialitzat d'acompanyament a la inserció laboral que el Servei d'Ocupació de Catalunya (SOC) facilita a través de professionals especialitzats i formats. Aquest servei garanteix la confidencialitat i protecció de la informació de les dones que es troben en aquesta situació i es facilita a totes les oficines de treball del SOC.

Pot rebre aquest servei qualsevol dona que es trobi en situació de violència masclista i vulgui disposar d'un servei d'acompanyament i orientació en el seu procés de recerca de feina.



8. EL TRACTAMENT DE DADES PERSONALS

Els usos del tractament de les dades personals de dones en situació de violència ateses per part de les diferents parts actuant contemplades en el present circuit d'atenció local de Lloret de Mar, es realitzaran sota les consideracions i recomanacions recollides en el **capítol 8 del Protocol marc per a una intervenció coordinada contra la violència masclista**, titulat **La protecció de dades personals en els circuits territorials**.

Aquest capítol ha estat redactat per l'Institut Català de les Dones amb la col·laboració de l'Agència Catalana de Protecció de Dades i el grup de treball d'experts constituït amb la finalitat de definir els criteris per dur a terme les cessions de dades dins la xarxa de serveis i professionals actuant en matèria de protecció a les dones en situació de violència.



9.COMISSIÓ DAFNE D'APLICACIÓ DEL CIRCUIT D'ACTUACIÓ LOCAL

La Comissió Dafne està integrada per diferents professionals del municipi que atenen casos de violència contra les dones i pretén realitzar l'avaluació i seguiment del Circuit d'Actuació Local per l'Atenció a Dones en Situació de Violència a Lloret de Mar.

Amb la redacció conjunta per part de tots els agents locals del Circuit d'Actuació Local per l'Atenció a Dones en Situació de Violència a Lloret de Mar, es disposa d'un instrument de coordinació i sistematització dels circuits que s'han de seguir quan es detecta una situació de violència al municipi. Aquest instrument que esdevé el Circuit d'Actuació Local haurà de ser analitzat de forma continuada per garantir-ne l'eficàcia, així com per poder-hi incorporar noves línies per millorar-ne el funcionament. Aquesta revisió permanent es durà a terme mitjançant la Comissió Dafne.

La Comissió Dafne treballa amb aquests **objectius**:

- Comprovar el funcionament de les línies d'actuació coordinades i establertes en el Circuit d'Actuació Local per l'Atenció a Dones en Situació de Violència a Lloret de Mar, i adaptar-lo davant les noves necessitats.
- Valorar el funcionament del Circuit d'Actuació Local de forma periòdica, i garantir-ne el compliment.
- Evitar una segona victimització de les dones.
- Garantir la coordinació en casos de víctimes en situació de risc per conèixer i atendre-les, entre els cossos de seguretat (Policia Local i Mossos/es d'Esquadra), SSB, SIAD i Serveis Sanitaris.
- Observar actuacions preventives i educatives a realitzar a en l'àmbit comunitari.



La Comissió Dafne està formada pels següents agents professionals del municipi de Lloret de Mar:

- Representant de Policia Local (Ajuntament de Lloret de Mar): agent de l'Oficina d'Atenció a la Víctima
- Representant de Mossos d'Esquadra (Generalitat de Catalunya): agents del Grup d'Atenció a la Víctima (GAV) a l'Àrea Bàsica Policial Selva Litoral (Blanes)
- Representant de la Corporació de Salut del Maresme i La Selva: Treballadora Social.
- Representant del Servei d'Informació i Atenció a les Dones (Ajuntament de Lloret de Mar): Coordinadora del SIAD.
- Representant de Serveis Socials Bàsics – secció de Benestar i Família (Ajuntament de Lloret de Mar): Cap SBAS
- Representant de la secció d'Educació (Ajuntament Lloret de Mar): Cap dels serveis educatius

En funció de la casuística de les situacions a analitzar en les reunions, es podrà obrir la convocatòria a altres professionals dels serveis públics que tinguin intervenció.

L'activitat de la Comissió Dafne consistirà en:

- Reunions de casos: trobades bimensuals en què els membres analitzaran els casos de violència contra les dones sorgits, es resoldran les dificultats generades en l'aplicació del Circuit d'Actuació Local i es compartiran les inquietuds i observacions per a la millora de la intervenció en xarxa a les dones víctimes de violència.
- Xarxa de treball i comunicació: aquesta xarxa de comunicació permetrà que de forma permanent els representants tècnics estiguin en connexió davant els casos que puguin donar-se a fi de definir prioritats i circuits per a l'abordatge dels casos en el moment que es produeixin.



- Observatori: consistent a dur el registre de les dones víctimes de violència de gènere que s'han atès durant tot l'any, per part dels serveis que participen en la Comissió. El control d'aquestes dades i l'elaboració d'estadístiques es portarà des de la secció de Benestar i Família de l'Ajuntament.

La dinamització de la Comissió Dafne recaurà de forma conjunta sobre la Secció de Benestar i Família-Serveis Socials Bàsics i sobre la Regidoria d'Igualtat de l'Ajuntament de Lloret de Mar, qui assumirà les funcions de secretaria de la Comissió (convocatòria, ordre del dia, gestions posteriors, etc.).

La periodicitat de les reunions de la Comissió Dafne tindrà caràcter bimensual, la Regidoria d'Igualtat serà l'encarregada de convocar les sessions. La convocatòria de les sessions anirà acompanyada del corresponent ordre del dia, que s'haurà de fer arribar a totes les persones integrants amb una antelació mínima de cinc dies hàbils.

De cada reunió se'n farà una acta que s'haurà de remetre a totes les persones que són membres de la Comissió en un termini de 48 hores per tal que puguin afegir, esmenar o complementar la citada acta. Si no hi ha resposta en el termini de cinc dies, s'entendrà que l'acta queda aprovada.

En casos d'urgència es podrà convocar per part de qualsevol persona que formi part de la Comissió una reunió extraordinària, en aquests casos no caldrà adjuntar ordre del dia, i la reunió se celebrarà amb un termini màxim de 48 hores des de la convocatòria d'urgència.