

ÍNDIX DEL DOCUMENT

Informe mensual dels serveis de neteja i recollida

1. Recollida d'escombraries
2. Recollida selectiva
3. Neteja viària
4. Neteja de platges
5. Neteja d'àrees d'esbarjo
6. Abocaments incontrolats
7. Servei de deixalleria

INFORME MENSUAL DELS SERVEIS DE NETEJA I RECOLLIDA

A continuació es recullen les actuacions dels diferents serveis de recollida i neteja de la població que s'han dut a terme durant el mes de desembre. Cal destacar els treballs addicionals que es van programar per tal de:

- Reforçar la neteja viària establerta durant les festes de Nadal. Es va augmentar la freqüència de la neteja establint una ruta addicional en horari de tarda.
- Incrementar la freqüència de la recollida de vidre porta a porta, en un dia extra per setmana, per tal de planificar el servei eficaçment davant el possible augment de demanda durant els dies festius del mes de desembre.
- Minimitzar els efectes dels temporals de mar i climatologia adversa de vent, pluja, etc. Es van efectuar serveis extres de neteja de platges i neteja viària per tal de combatre els danys efectuats pels temporals (tant a la zona de la costa com a les zones del pobles que així ho requerien) .
- Prevenir dificultats en el trànsit i altres efectes a la via pública davant l'alerta de gelades i neus a les zones indicades pels serveis de Protecció Civil de l'Ajuntament. Específicament es van llençar fundents (sal) en diferents espais i carrers del poble per evitar que s'hi formessin plaques de gel que dificultessin la circulació tant de vehicles com de vianants.

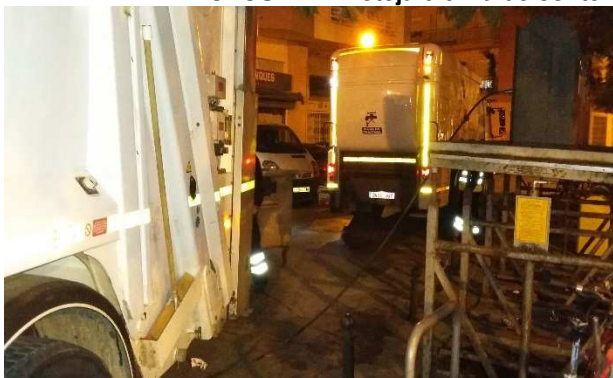
1. RECOLLIDA D'ESCOMBRARIES

Detall d'algunes de les actuacions efectuades en el servei de recollida d'escombraries durant el mes:

- 1) El servei de recollida té implantat diferents rutes en funció de la temporada de l'any. Actualment el servei es realitza segons programació en temporada baixa que consta d'un total de quatre rutes urbanes i dues per urbanitzacions. En compliment de la freqüència de la neteja establerta, s'ha executat la neteja de tots els contenidors de les urbanitzacions (**Fotos 1 i 2**). Al llarg de mes s'ha executat, regularment, la neteja de contenidors a les quatre rutes nocturnes. Cal destacar l'exhaustiva neteja dels contenidors soterrats i els fossats de la plaça de les Regions i del carrer Aiguaviva. Ens ambdós punts estan presents el camió recol·lector i el vehicle de neteja-contenidors per poder elevar hidràulicament les plataformes (**Fotos 3 i 4**).



FOTOS 1 i 2: Neteja diürna de contenidors de rebuig a les urbanitzacions.



FOTOS 3 i 4: Neteja dels contenidors de rebuig a les rutes urbanes nocturnes de la població.

- 2) La forta ventada va tombar un gran número de contenidors i els operaris del servei, a mesura que els trobaven, els tornaven a ubicar correctament al seu lloc (**Fotos 5 i 6**).



FOTOS 5 i 6: Efectes de les ventades als contenidors de la població.

- 3) Dins de la recollida nocturna de RSU no s'han patit incidències remarcables i s'ha donat servei a tots els establiments que han obert durant les festes de Nadal (**Fotos 7 i 8**).



FOTOS 7 i 8: Recollida de contenidors de rebuig de superfície a la zona de Mas Arboç.

- 4) Arran del subministrament de 90 contenidors nous, s'ha programat la substitució dels contenidors més deteriorats (tant de la població com de les urbanitzacions). Tanmateix es deixa una petita quantitat en reserva en el magatzem per tal de disposar d'estoc de contenidors per atendre incidències i/o reparacions (**Foto 9**).
- 5) A la urbanització de Lloret Blau, com en altres zones de la població, hi ha cablejat que es troba a poca alçada. En ocasions, les fortes ventades provoquen el moviment dels cables i aquests encara baixen més, respecte la seva alçada inicial. Aquest fet va provocar que, en passar un vehicle de la recollida de residus, el cablejat s'enganxés amb el sostre del camió i el pal de fusta caigués. L'incident es va comunicar a la brigada municipal per tal de resoldre la incidència conjuntament i així poder donar pas, el més aviat possible, pel vial (sense posar en perill a cap vianant) (**Foto 10**).



FOTO 9 i 10: Emmagatzematge temporal dels contenidors nous i cable situat a boca alçada que es va enganxar a la caixa del camió recol·lector, en la urbanització de Lloret Blau.

- 6) Com cada any, l'horari de recollida de residus de les rutes del torn de nit del poble dels dies 24 i 31 de desembre s'avança a les 17 hores i finalitza a les 21.30 h, aproximadament.

2. RECOLLIDA SELECTIVA

Algunes de les tasques realitzades durant el servei de recollida selectiva:

- 1) Paral·lelament a la neteja dels contenidors de RSU s'han executat les tasques de neteja dels bujols de FORM domiciliària de les urbanitzacions (**Foto 11 i 12**).



FOTOS 11 i 12: Neteja diürna dels bujols de fracció orgànica a les urbanitzacions.

- 2) S'ha fet la recepció dels dos nous compactadors, corresponents a les inversions del període del 2015. Un cop verificat el seu estat, s'han posat en servei (**Foto 13**).
- 3) S'ha reparat la caixa del camió que efectua la recollida dels contenidors de les fraccions selectives de la població i, s'han canviat les reixes de tancament que eviten que caiguin residus volàtils des de la caixa durant el transport i desplaçament fins a les instal·lacions (**Foto 14**).



FOTOS 13 i 14: Noves caixes compactadores per la planta de transferència i reparació de la caixa del camió de recollida d'iglús.

- 4) Segons sol·licitud de l'Àrea de Medi Ambient i la col·laboració de la Policia Local, atenent petició veïnal efectuada en el marc dels Pressupostos Participats 2016, s'ha modificat la ubicació dels contenidors de recollida selectiva i el de recollida de roba usada del passatge Senyora del Rosell i rodalies (**Fotos 15 i 16**).
- 5) La freqüència de recollida de vidre porta a porta als grans productors està establerta en dos dies per setmana durant l'actual temporada baixa. Durant les festes de Nadal però, s'ha reprogramat la recollida per tal d'augmentar-la en un dia més per setmana (**Fotos 17 i 18**).



FOTOS 15 i 16: Traslats dels contenidors del passatge Nostra Senyora del Rosell.



FOTOS 17 i 18: Recollida porta a porta de vidre als grans productors de la població.

- 6) La ruta de recollida i buidatge de les tres fraccions selectives dels contenidors del poble s'han reforçat puntualment en diversos punts per tal d'evitar desbordaments durant els dies festius del mes de desembre (**Foto 19**).
- 7) El servei de recollida de cartró comercial ha augmentat la ruta que es realitza per a la recollida del cartró, que generen els grans productors oberts a la població, per tal de donar servei als hotels i establiments que han obert puntualment durant les festes de Nadal (**Foto 20**).
- 8) El dia 25 de desembre, la furgoneta de recollida de cartró comercial va fer una ruta al matí per recollir el cartró que, tradicionalment, es diposita a diversos punts de la població.



FOTO 19: Buidatge dels contenidors de selectiva de la carretera de Blanes.



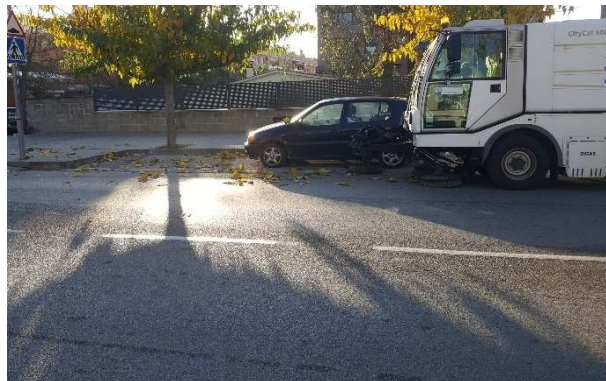
FOTO 20: Cartró abocat a la via pública davant d'una botiga ubicada al C/ Sant Pere. En detectar-ho es va procedir a la recollida immediata.

3. NETEJA VIÀRIA

Les actuacions més remarcables del servei han estat les que s'indiquen a continuació:

- 1) S'ha dut a terme la tasca d'escombrat mixt específica per a fer la recollida de fulles a tots els carrers on hi ha arbres de fulla caduca. Aquest tipus de tasca consisteix en l'ús combinat d'un peó

amb bufador i una màquina escombradora. El peó expulsa les fulles i residus des de la vorera i a sota dels cotxes i ho dirigeix fins a la calçada, on posteriorment la màquina escombradora els recull (**Fotos 21 i 22**).



FOTOS 21 i 22: Escombrat mixt amb bufador i màquina escombradora per tal de retirar les fulles caigudes a l'avinguda de Vidreres.

- 2) Un cop finalitzada la retirada dels contenidors de recollida selectiva del passatge Senyora del Rosell s'ha dut a terme una neteja exhaustiva de la zona (**Fotos 23 i 24**).



FOTOS 23 i 24: Escombrat manual i retirada de males herbes al passatge Senyora del Rosell

- 3) S'ha procedit a la recollida de residus voluminosos que havien estat dipositats a la via pública sense previ avís. En total s'han registrat i recollit 12 abocaments de matalassos, dels quals 7 d'aquests abocaments, es van deixar junts en un mateix punt del C/ Pla de Fenals (**Foto 25**).
- 4) S'ha efectuat una neteja i extracció dels xiclets dels carrers Sant Guerau, Sant Tomàs i Carnisseria Vella (**Foto 26**).



FOTOS 25 i 26: Recollida de residus voluminosos que s'havien abocat, sense previ avís, al carrer Pla de Fenals i neteja amb aigua a pressió del carrer Sant Guerau.

- 5) Al llarg del mes s'han recollit tres cadàvers de porcs senglers que es van localitzar a diferents punts de la població, sovint localitzats als marges de les carreteres on probablement han mort per l'impacte amb algun vehicle (**Fotos 27 i 28**).



FOTOS 27 i 28: Retirada d'animals morts que s'han detectat a la via pública.

- 6) Els temporals de mar van aportar sorres a diferents punts del passeig marítim: sa Caleta, Camprodon i Arrieta, entre d'altres. Arran dels danys causats pel temporal, es van implementar neteges específiques per recollir les sorres aportades i netejar els diversos passeigs fent ús dels mitjans humans, manuals i mecànics com és el cas de màquines excavadores, escombradores, equips d'aigua i peons (**Fotos 29 a 32**).



FOTOS 29 i 30: Retirada de les sorres aportades pel temporal i neteja del passeig de Sa Caleta.



FOTOS 31 i 32: Neteja de les sorres aportades pels temporals al passeig Camprodon i Arrieta i, repàs d'escombrat mecànic al passeig de Sa Caleta a la tarda.

- 7) Les ventades a la població van fer caure moltes fulles dels arbres, per tal de recollir-les es van programar desplaçaments addicionals de les màquines escombradores (**Fotos 33 i 34**).
- 8) Es continua efectuant la revisió preventiva i manteniment correctiu del mobiliari corresponent. Arran d'aquest manteniment, s'ha efectuat la reparació de vuit papereres i se n'han canviat dues que es trobaven molt deteriorades, una d'elles estava ubicada al passeig Agustí i Font, davant de l'Ajuntament, i l'altra al carrer Mestres, cantonada amb avinguda de Vidreres (**Fotos 35 i 36**).

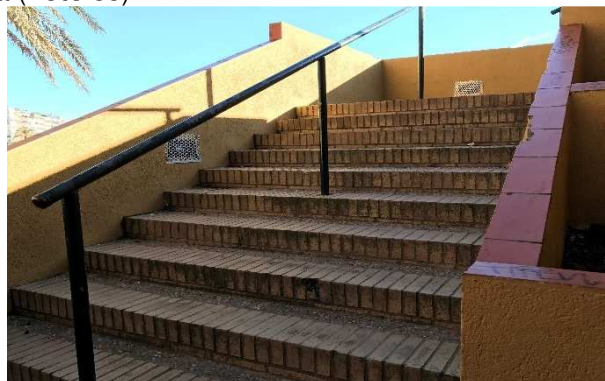


FOTOS 33 i 34: Recollida, amb màquina escombradora, de les fulles caigudes a causa del fort vent a l'avinguda Narcís Macià i Domènech.



FOTOS 35 i 36: Substitució de les papereres deteriorades al passeig Agustí i Font i carrer Mestres.

- 9) S'ha efectuat una neteja exhaustiva, amb aigua a pressió, a les escales que baixen del carrer Josep Tarradellas fins al passeig Manel Bernat (**Foto 38**).



FOTOS 37 i 38: Màquina rentapaviments efectuant l'operació de neteja dels panots del passeig Agustí i Font i neteja amb aigua a pressió de les escales del passeig Manel Bernat.

- 10) S'ha donat resposta a les sis sol·licituds de neteja per causa d'uns accidents ocorreguts als carrers i vials d'accessos a la població (**Fotos 39 i 40**).
- 11) La climatologia ha afectat a diverses urbanitzacions ocasionant arrossegaments de sorres, pedres i altres residus a les calçades. És per aquest motiu que, a les urbanitzacions on es presta el servei de neteja viària, s'ha efectuat la retirada i neteja d'aquests arrossegament en via pública (**Fotos 41 i 42**).
- 12) Durant les festes de Nadal s'ha reforçat el servei de neteja viària manual, al torn de la tarda, en els carrers més transitats de la població.



FOTOS 39 i 40: Neteja de les restes d'un accident de trànsit a la rotonda de l'av. Vila de Blanes.



FOTOS 41 i 42: Retirada de sorres en els vials de la urbanització de Lloret Residencial on es realitza el servei quinzenal de neteja viària.

4. NETEJA DE PLATGES

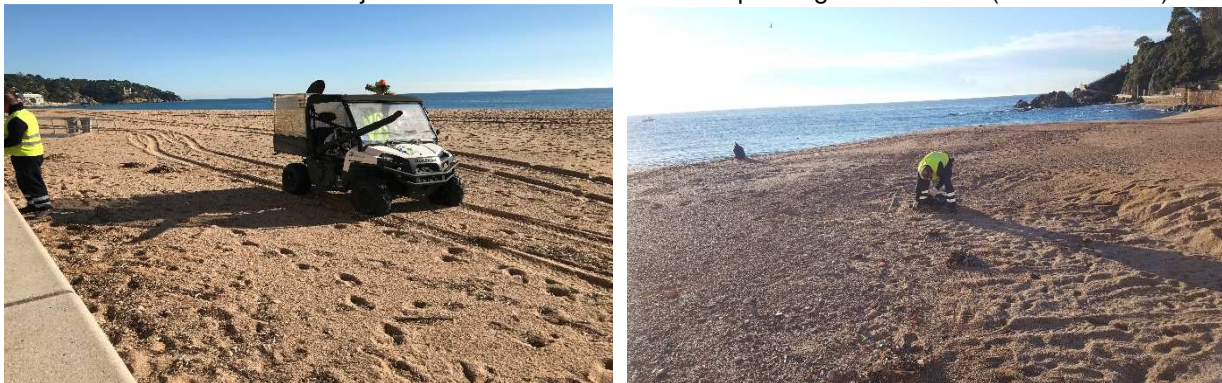
Durant el mes s'han realitzat les següents actuacions en el servei de neteja de platges:

- 1) El temporal va afectar a les diferents platges del poble. Durant les tasques de neteja posterior que s'estaven fent a la platja de Santa Cristina es va enfonsar un quad del servei, provocant la seva immobilització fins a l'arribada de la retroexcavadora que va permetre remolcar el quad, el qual va tornar a la seva tasca (**Fotos 43 i 44**).



FOTOS 43 i 44: Moto quad enfonsada a la sorra de la platja de Santa Cristina.

- 2) En temporada baixa els dos treballadors de neteja del servei combinen les tasques de neteja manual amb les de neteja mecànica a través de les màquines garbelladores (**Fotos 45 i 46**).



FOTOS 45 i 46: Neteja manual a les platges de Lloret i Fenals.

- 3) S'han recollit sis bases de formigó de para-sols que s'han trobat llençats al talús de la riera de la platja de Canyelles (**Foto 47**).
- 4) S'ha retirat una paperera de formigó trencada a la platja de sa Boadella (**Foto 48**). Tanmateix, davant l'avís de la mala mar, es va programar retirar temporalment algunes papereres de la platja de Lloret per evitar que fossin arrossegades amb l'onatge.



FOTO 47: Bases de formigó de para-sols a la riera de Canyelles que foren recollides.



FOTO 48: Retirada d'una paperera de formigó trencada a la platja de sa Boadella.

- 5) Com s'ha avançat en les actuacions descrites en el servei de neteja viària, el temporal de mar va afectar a les sorres de la platja i als passeigs de vianants que voregen les platges. Paral·lelament als treballs de neteja viària, es van efectuar els treballs de neteja de platges per tal de retornar la sorra a la platja i de netejar les platges fent ús dels mitjans mecànics i personal del servei de neteja de platges i de viària. Es poden observar a les fotografies les actuacions a la platja de sa Caleta, entre d'altres (**Fotos 49 a 52**).

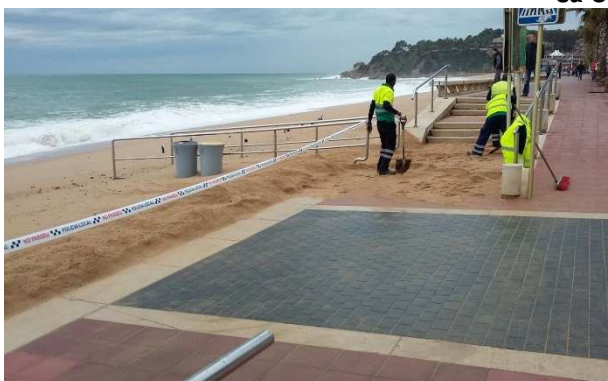
Els residus volàtils, així com d'altres residus aportats pel temporal (troncs, residus voluminosos, etc.), s'han recollit manualment i amb l'ajuda del personal del servei de neteja viària. Respecte a les algues aportades per l'aigua, en quant ho ha permès l'estat de la sorra de les platges, s'han recollit mecànicament.

Adicionalment, un cop oberts els camins de ronda pel departament de Protecció Civil, es van retirar les esllavissades produïdes pel temporal, tals com pedres i sorres que havien estat arrossegades per les pluges.

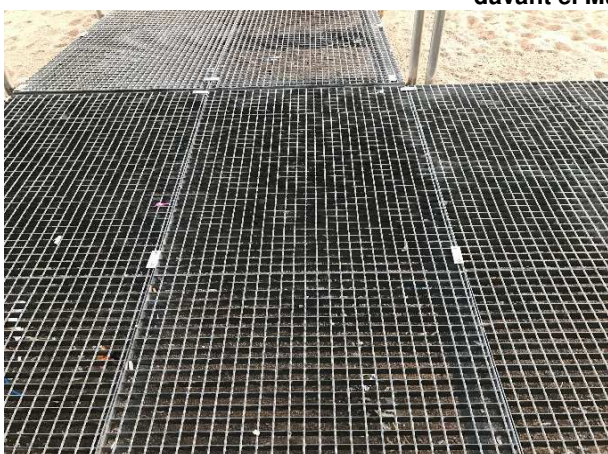
- 6) S'ha dut a terme la neteja de les escales d'accés a la platja de Lloret i a la retirada de les burilles que hi havia enganxades per sota de les plataformes i esglaons, a les reixes metàl·liques (**Fotos 53 i 54**).



FOTOS 49 i 50: Estat de la mar arran dels temporals i aportació de sorres i residus damunt del passeig de sa Caleta.



FOTOS 51 i 52: Retirada manual de les sorres aportades per les ones a l'accés de la platja de Lloret, situat davant el Museu del Mar.



FOTOS 53 i 54: Neteja de burilles enganxades a les reixes que es troben ubicades sota les escales d'accés a la platja de Lloret, on es col·loquen les taquilles de venda de tiquets de creuers i catamarans.

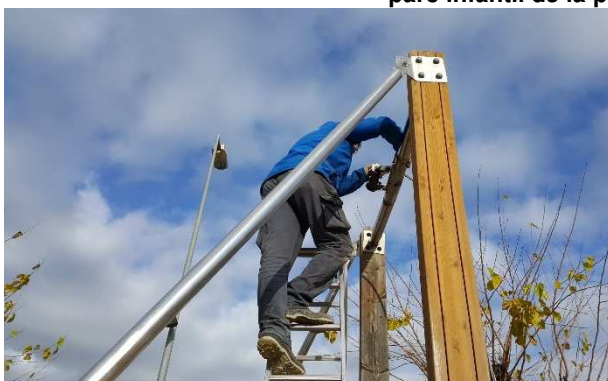
5. NETEJA D'ÀREES D'ESBARJO

Les actuacions més remarcables del servei han estat les que s'indiquen a continuació:

- 1) Durant els treballs de revisió diària dels elements de parcs infantils s'ha detectat que en el parc de les Regions hi ha danys en dos elements de joc, malgrat que el dia anterior els elements es trobaven en correcte estat d'ús i funcionament. S'ha procedit a reparar la subjecció de la rampa d'accés al joc de la caseta-tobogan i les subjeccions de les cadenes dels gronxadors. Ambdues incidències han quedat solucionades (**Fotos 55 i 56**).
- 2) S'han revisat els ancoratges de la tirolina de Can Sabata i s'ha substituït el cable actual del mateix element de joc. Un cop finalitzat el treball s'ha deixat el joc operatiu (**Fotos 57 i 58**).



FOTOS 55 i 56: Reparació de la rampa d'accés a l'element multi joc i de les cadenes dels gronxadors del parc infantil de la plaça de les Regions.



FOTOS 57 i 58: Canvi del cable desgastat de la tirolina del parc infantil de Can Sabata.

- 3) S'ha retirat una paperera arrencada de la seva ubicació, en el parc infantil de Can Sabata, i s'ha col·locat una de nova darrera de la tanca perimetral (**Foto 59**).
- 4) S'han pintat uns elements oxidats del parc de salut del passeig de Fenals (**Foto 60**).



FOTO 59: Paperera arrencada per uns desconeguts al parc infantil de Can Sabata. En detectar-ho es programa la retirada i la recol·locació de l'element.

FOTO 60: Treballs de pintura de la xapa d'un element gimnàstic de l'àrea de salut del passeig de Fenals.

- 5) Uns desconeguts han trencat la barra d'exercicis de braços de l'àrea de salut de Can Xardó, fet que ha provocat tenir l'aparell temporalment fora d'ús. No obstant això, s'ha pogut recuperar el tram trencat, el qual s'ha reparat a través de treballs de soldadura i un acabat de pintat posterior que ha permès deixar l'element gimnàstic totalment operatiu (**Fotos 61 i 62**).



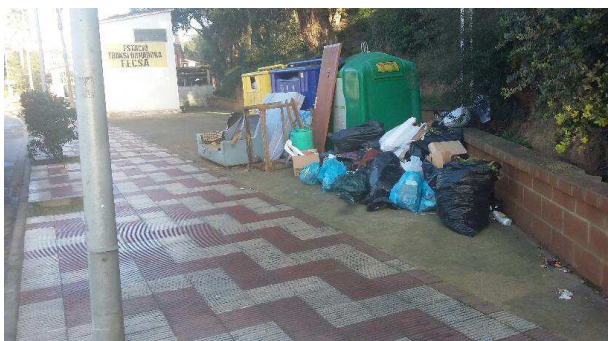
FOTOS 61 i 62: Element de salut trencat per uns desconeguts al parc de Can Xardó. Es programa la reparació corresponent al dany detectat.

- 6) Les acumulacions d'aigua en alguns sots d'àrees d'esbarjo, produïdes durant els dies de pluges, han estat eixutes i tapades amb sorra seca.
- 7) La neteja manual dels parcs infantils ha estat diària sense incidències remarcables. A més, durant els dies festius de desembre, els operaris han efectuat repassos de neteja per les tardes als parcs de més concurrència de la població.

6. ABOCAMENTS INCONTROLATS

Durant el mes s'han recollit els següents abocaments incontrolats:

- 1) Aquest mes s'ha recollit a l'àrea d'aportació de recollida selectiva de Mas Romeu tres abocaments de residus i voluminosos dipositats a dojo en el contorn dels contenidors. Des de fa uns mesos es força habitual trobar abocaments en aquesta àrea de selectiva, la qual cosa requereix de retirar els residus per part del servei municipal malgrat a la urbanització Mas Romeu no està recepcionat el servei i es presta per part d'una empresa privada (**Fotos 63 i 64**).



FOTOS 63 i 64: Abocament de diferents residus i fracció voluminosa al costat dels contenidors de selectiva de Mas Romeu i posterior recollida i neteja de l'àrea.

- 2) S'ha fet la gestió dels abocaments de runes i restes d'obres abocats a una pista forestal que hi ha entre les urbanitzacions de Lloret blau i Els Pinars. Per tal de procedir a recollir tot el que havia acumulat s'ha emprat una retro excavadora i un camió amb caixa oberta de 22 m³. Els treballs han tingut una durada de 5 hores per cada vehicle (**Fotos 65 i 66**).
- 3) S'han recollit les fustes abocades al costat dels contenidors de l'avinguda del Llac. S'ha emprat dues furgonetes de caixa oberta de 5 m³ per poder retirar-les totes (**Fotos 67 i 68**).
- 4) Al carrer Urà s'han recollit uns mobles de fusta i restes d'obra abocats al terreny que hi ha al costat de l'illa de contenidors del carrer (**Foto 69**).
- 5) S'han recollit les runes abocades al camí antic de Tossa i de Can Daura (**Fotos 70 a 72**).



FOTOS 65 i 66: Recollida de runes una pista forestal entre La Creu de Lloret i Els Pinars i posterior descàrrega al dipòsit de runes i enderrocs.



FOTOS 67 i 68 : Recollida de gran volum de fustes abocades al costat dels contenidors de l'avinguda del Llac a la urbanització Lloret Residencial



FOTOS 69 i 70: Fustes llençades a una illa de contenidors del carrer Urà i plaques de guix llençades al camí antic de Tossa.



FOTOS 71 i 72: Abocament de runes al bosc de Can Daura.

7. SERVEI DE DEIXALLERIA

Es mostren a continuació algunes imatges de la gestió del servei durant el mes.



Foto 73: Reparació de les rodes de la porta d'accés principal a la instal·lació.



Foto 74: Zona d'emmagatzematge temporal de la fracció de grans electrodomèstics.



Foto 75: Usuari buidant envasos lleugers al contenidor corresponent.



Foto 76: Emmagatzematge de termos elèctrics i frigorífics (fracció FR1).



Foto 77: Vista general del moll de descàrrega de les instal·lacions.



Foto 78: Vista de la zona d'accés a les instal·lacions i bàscula pel control de les quantitats de residus que es gestionen.