

ÍNDIX DEL DOCUMENT

Informe mensual dels serveis de neteja i recollida

1. Recollida d'escombraries
2. Recollida selectiva
3. Neteja viària
4. Neteja de platges
5. Neteja d'àrees d'esbarjo
6. Abocaments incontrolats
7. Servei de deixalleria

Informe mensual de les entrades a les instal·lacions (Dipòsit controlat i CTRM)

1. Residus dipositats total segons la procedència

INFORME MENSUAL DELS SERVEIS DE NETEJA I RECOLLIDA

Es recullen, a continuació, algunes de les actuacions dels diferents serveis de recollida i neteja de la població durant el mes de febrer. Cal destacar els mitjans desplegats per a la neteja posterior a la rua de Carnestoltes i tots els esdeveniments programats.

També cal fer menció a la neteja de pintura llençada a la plaça de les Regions i a l'avinguda del Rieral i a la gran quantitat de voluminosos recollits sense avís previ a tota la població.

1. RECOLLIDA D'ESCOMBRARIES

A continuació es detallen les actuacions realitzades en aquest servei durant el mes:

- 1) La recollida nocturna de residus s'ha realitzat de forma habitual (**Fotos 1 i 2**).



FOTOS 1 i 2: Recollida nocturna de contenidors soterrats i de superfície a la població.

- 2) S'ha portat a terme la neteja exterior dels contenidors de superfície, tacats i/o pintats, tant de les rutes urbanes com de les urbanitzacions (**Fotos 3 i 4**).



FOTOS 3 i 4: Neteja exterior de contenidors a diversos punts de la població i de les urbanitzacions.

- 3) S'han netejat els contenidors soterrats de la població durant tres nits. Com aquests contenidors, per grandària, no entren dins de la cabina del camió que neteja els contenidors, aquestes neteges s'efectuen a mà i amb la mànega del vehicle. L'aigua bruta i els residus s'han de buidar amb l'ajut de la ploma del camió recol·lector de la ruta (**Fotos 5 i 6**).
- 4) Per la proximitat de la Setmana Santa molts establiments comencen a efectuar reformes i condicionaments dels locals. Aquest fet comporta que a les nits es troben molts voluminosos deixats a la via pública sense avís previ, amb la mala imatge i molèsties que aquests abocaments

incontrolats suposen per la població. S'han recollit tots els residus trobats als carrers (**Fotos 7 i 8**).



FOTOS 5 i 6: Neteja de tapes, portes i contenidors soterrats del centre de la vila.



FOTOS 7 i 8: Trastos i voluminosos deixats sense avis als carrers del centre de la població.

- 5) S'han netejat els contenidors de les rutes de les urbanitzacions. El camió de neteja de contenidors surt, per fer aquestes rutes, en horari diürn per tal de seguir el recorregut del camió recollidor assignat a aquest servei (**Fotos 9 i 10**).



FOTOS 9 i 10: Escombraries llençades fora dels contenidors i posterior recollida a les urbanitzacions.

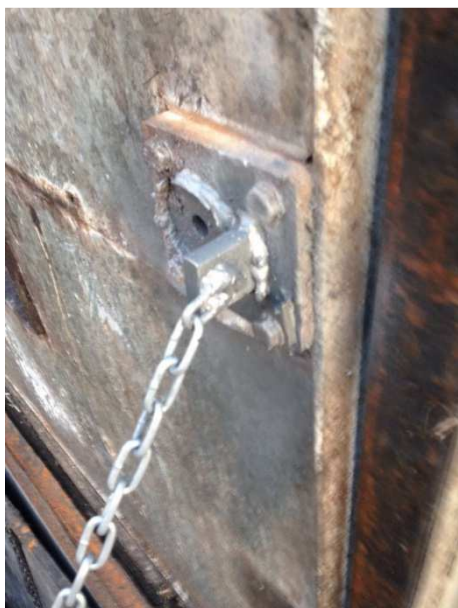
- 6) S'ha detectat que diversos contenidors de la zona centre, a primera hora del matí ja estaven força emplenats, cosa que provoca el desbordament dels mateixos al llarg del dia, atès que fins a la nit no es realitza el servei de buidatge (**Foto 11**).

- 7) S'ha canviat un contenidor que es va trencar per estar ple de residus de la construcció, a la urbanització Serrabrava (**Foto 12**).



FOTOS 11 i 12: Estat d'emplenament dels contenidors soterrats del carrer Verge de Loreto a les 11 hores del matí, quan havien estat buidats a la 1:30 h de la matinada, i contenidor trencat per la base per abocament de runes a la urbanització Serra Brava.

- 8) S'han reparat les comportes dels contenidors soterrats del carrer Verge de Loreto. S'han canviat cadenes, s'han reforçat els ancoratges i dos pistons deteriorats (**Fotos 13 i 14**).



FOTOS 13 i 14: Reparació de les comportes dels contenidors soterrats del carrer Verge de Loreto.

- 9) S'ha informat a la secció de Medi Ambient que es troben contenidors a prop de dependències municipals emplenats per impropis, bàsicament per caixes de cartró, malgrat comptar amb contenidors específics de selectiva. Això comporta que les escombraries generades s'hagin de deixar a terra fora dels contenidors (**Foto 15**).
- 10) S'han portat a terme 2 revisions de manteniment de vehicles, de les programades anualment (**Foto 16**).
- 11) S'han atès totes les demandes de recollida d'escombraries als establiments que han començat a obrir per la nova temporada.



FOTOS 15 i 16: Contenedor de RSU emplenat de caixes de cartró davant de col·legi Pompeu Fabra, a l'avinguda del Rieral, i reparació de la premsa d'un camió recol·lector.

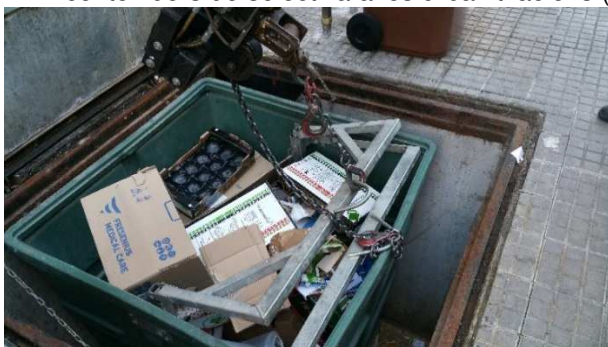
2. RECOLLIDA SELECTIVA

- 1) Neteja dels bujols de la recollida de FORM domiciliària a la població i urbanitzacions (**Foto 17**).
- 2) Al llarg del mes s'ha notat un augment del volum de cartró deixat pel comerciants degut al fet que molts establiments s'estan condicionant per la proximitat de la Setmana Santa (**Foto 18**).



FOTOS 17 i 18: Estat de neteja dels bujols de recollida de FORM domiciliària i cartró deixat al carrer Riera.

- 3) Tot i que la recollida d'igllús a la població es porta a terme en un sol torn durant la temporada baixa, el camió de transports, una vegada acaba d'efectuar viatges, dona suport al servei recollint els contenidors de selectiva a les urbanitzacions (**Foto 19 i 20**).



FOTOS 19 i 20: Recollida de contenidors soterrats de paper cartró.

- 4) S'ha pintat un contenidor d'envasos que uns desconeguts van cremar-ne la tapa d'entrada de residus (**Fotos 21 i 22**).
- 5) S'han trobat força residus deixats fora dels contenidors de selectiva, en urbanitzacions que compten amb servei privat de recollida de residus (**Fotos 23 i 24**).



FOTOS 21 i 22: Reparació de pintura de la tapa cremada del contenidor d'envasos del carrer Oliva. En aquest mateix carrer, el mes passat, van cremar el contenidor de paper cartró.



FOTOS 23 i 24: Residus diversos deixats fora dels contenidors de selectiva de Canyelles i Mas Romeu.

- 6) S'estan recollint els RAEE trobats a la població i a les urbanitzacions de forma separada de la resta de voluminosos i es porten específicament a la deixalleria. Si és necessari, es varien les rutes de recollida per portar-los (**Foto 25**).
- 7) S'han reparat 5 contenidors soterrats de selectiva a la població (**Foto 26**).
- 8) La setmana de Carnestoltes es va efectuar un reforç a la recollida de vidre als establiments que van obrir específicament per aquestes dates.



FOTOS 25 i 26: Nevera deixada sense avís al carrer Joaquim Lluhi i reparació d'un contenidor soterrat de vidre al carrer Verge de Loreto.

3. NETEJA VIÀRIA

Les actuacions més remarcables del servei han estat les que s'indiquen a continuació:

- 1) A petició de la secció de Medi Ambient, s'han recollit les pertinences i els residus acumulats per un indigent al bosc de sa Boadella. Tots els residus estaven molt endinsats al bosc i en un talús molt pronunciat, per aquesta raó es va portar a terme amb 5 peons de neteja ja que els vehicles de recollida només van poder accedir fins a un camí proper (**Fotos 27 i 28**).
- 2) S'ha portat a terme una neteja a fons, interior i exterior, de totes les papereres de l'avinguda Just Marlés i Passeig de Agustí i Font (**Fotos 29 i 30**).



FOTOS 27 i 28: Recollida de les pertinences d'un indigent al bosc de Sa Boadella.



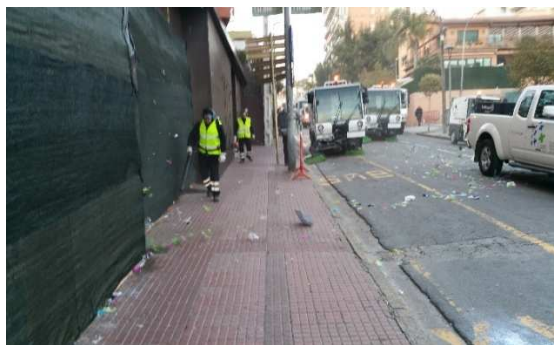
FOTOS 29 i 30: Neteja a fons, interior i exterior, de totes les papereres de l'avinguda Just Marlés.

- 3) S'han canviat 2 papereres deteriorades de l'av. del Rieral (**Fotos 31 i 32**).

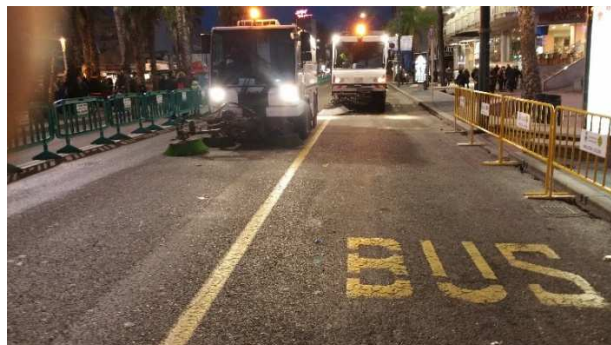


FOTOS 31 i 32: Canvi de paperera deteriorada de l'avinguda del Rieral.

- 4) Com cada any, s'han desplegat tots els mitjans mecanitzats i humans per efectuar la neteja posterior de la rua de Carnestoltes, en el recorregut de 2 km (**Fotos 33 a 36**).



FOTOS 33 i 34: Mitjans desplecats per la neteja posterior a la rua de Carnestoltes.



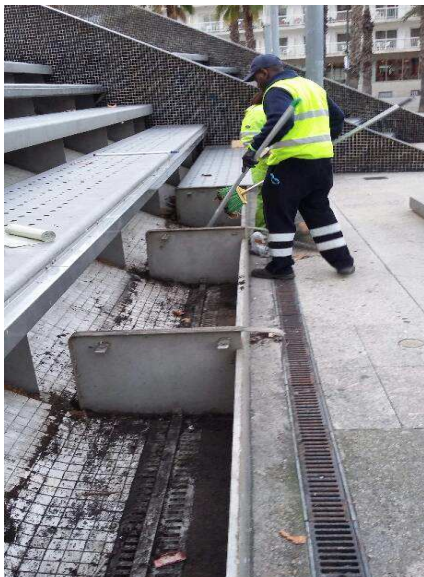
FOTOS 35 i 36: Neteja de tot el recorregut de la rua de Carnestoltes.

- 5) S'ha assecat i netejat un vessament d'oli produït per un cotxe a l'avinguda de Vidreres, cantonada amb el carrer Joaquim Blume (**Fotos 37 i 38**).



FOTOS 37 i 38: Assecament i neteja d'un vessament d'oli a l'avinguda de Vidreres, cantonada amb el carrer Joaquim Blume.

- 6) S'ha efectuat una neteja a fons de les escales i grades metàl·liques de la plaça Pere Torrent. Els operaris de les brigades municipals van desmuntar els esglaons i en acabar la neteja els van tornar a col·locar (**Foto 39 i 40**).
- 7) Davant dels contenidors soterrats de l'avinguda del Rieral van llençar un pot de 20 kg de pintura plàstica que va tacar el paviment, la vorera i els mateixos contenidors. L'equip de neteja d'aigua calenta a pressió va emprar 2 hores per poder netejar tota la zona afectada (**Fotos 41 i 42**).



FOTOS 39 i 40: Neteja de residus de sota les escales metàl·liques de la plaça Pere Torrent.



FOTOS 41 i 42: Neteja de pintura llençada a l'avinguda del Rieral, davant dels contenidors soterrats.

- 8) A l'àrea dels contenidors soterrats de la plaça de les Regions van llençar pintura plàstica al terra que va tacar la vorera i els contenidors. Un equip de neteja amb aigua a pressió va emprar 1 hora per netejar la zona afectada (**Fotos 43 i 44**).



FOTOS 43 i 44: Neteja de pintura llençada a la plaça de les Regions.

- 9) A més de les neteges que es realitzen cada dimarts pel mercat setmanal del tram descobert de la llera de la riera a l'avinguda del Rieral, s'ha portat a terme una neteja amb el suport del vehicle elèctric de neteja d'àrees d'esbarjo per recollir els residus que uns desconeguts van llençar al llarg d'uns 200 metres aproximadament, entre el carrer Mas Pons i l'avinguda Josep Pla (**Foto 45 i 46**).



FOTOS 45 i 46: Neteja manual de les voreres de Santa Clotilde i neteja de la llera de la riera de l'avinguda del Rieral amb el suport del vehicle elèctric del serveis d'àrees d'esbarjo.

- 10) El trencament d'una canonada d'aigua a la carretera de Tossa, a l'alçada de l'edifici Villatge, a les 16 hores, va aportar terres i fang al paviment de la carretera i de les voreres. Degut al potencial perill per al trànsit rodat, es van desplegar una escombradora i el camió cubà per recollir i netejar el paviment del tram afectat. La neteja va comportar 2,5 hores de feina (**Fotos 47 i 48**).



FOTOS 47 i 48: Recollida i neteja del fang arrossegat a la carretera de Tossa pel trencament d'una canonada d'aigua .

- 11) Acabades les obres de pavimentació i abans d'obrir al trànsit, es va efectuar una neteja a fons de tot el carrer Felip i Gibert, des de el carrer Oliva fins a la Plaça de Paris (**Fotos 49 i 50**).
- 12) S'estan retirant els anuncis i papers diversos penjats als fanals de la població. S'ha començat per la zona de santa Clotilde (**Fotos 51 i 52**).
- 13) El fort vent que va patir la població el dia 27 va comportar la caiguda de diversos objectes al carrers de la població. Cal fer menció a la teulada que va caure de la caseta del pàrquing de sa Caleta, que es va recollir tant punt es va rebre l'avís (**Fotos 53 i 54**).
- 14) Es continua amb la neteja de xiclets dels carrers de la població. Acabada la neteja a l'avinguda Just Marlés, s'ha començat a final de mes pel carrer Santa Cristina.



FOTOS 49 i 50: Neteja a fons del carrer Felip i Gibert acabades les obres de pavimentació i previ a obrir-lo al trànsit



FOTOS 51 i 52: Retirada de cartells i adhesius dels fanals de la zona de Santa Clotilde.



FOTOS 53 i 54: Recollida d'una teulada despenjada pel fort vent que va patir la població el dia 27.

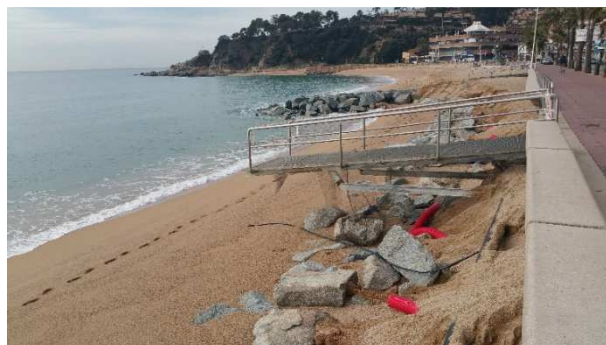
4. NETEJA DE PLATGES

Durant el mes s'han realitzat les següents actuacions:

- 1) Tot i ser un mes en què gairebé no hi ha afluència a les platges, aquestes han estat netejades mecànicament cada setmana (**Fotos 55 i 56**).
- 2) L'aigua ha arrossegat sorra del davant del passeig Agustí i Font i l'ha traspassada a la zona de sa Caleta, davant la plaça de Sardana. A la zona de Fenals s'ha menjat la sorra de la zona sud. Aquests moviments de sorres han impossibilitat la neteja mecànica en aquests punts de la platja (**Fotos 57 i 58**).



FOTOS 55 i 56: Neteja mecànica de la platja de Lloret i detall dels residus recollits.



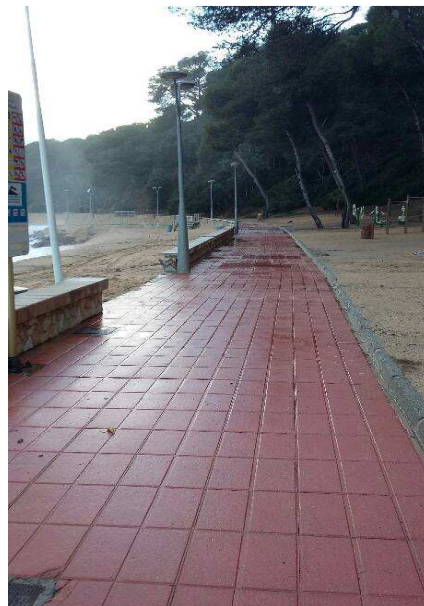
FOTOS 57 i 58: Aportació de sorra a la zona de Sa Caleta i sorra desapareguda per l'aigua davant de l'Ajuntament.

- 3) Tret de les zones on els moviments de sorra ho han impedit, la neteja manual ha estat diària a totes les platges amb les motos quads (**Fotos 59 i 60**).
- 4) Degut als temporals, s'han retirat papereres de les platges de Lloret i de Fenals per evitar que se les emportés l'aigua.



FOTOS 59 i 60: Neteja manual de la sorra i de la llera de la sortida de la riera de la platja de Fenals.

- 5) Les pluges van arrossegar sorres i fangs al passeig de Fenals, que es van recollir manualment i es van netejar, amb aigua a pressió, des del parc de salut del passeig. La manca de sorra a la platja, que ha descalçat el mur, no aconsella passar amb vehicles mecànics per sobre del passeig en aquests trams (**Fotos 61 i 62**).
- 6) S'han repassat tots els accessos de la platja de sa Boadella per recollir les branques i residus que el vent va arrossegar (**Foto 63**).
- 7) Al llarg del mes s'han realitzat una neteja setmanals de tots els camins de ronda. S'han repassat per recollir els residus que el vent va arrossegar a escales i camins (**Foto 64**).



FOTOS 61 i 62: Sorres i fang arrossegat per les pluges al passeig de la platja de Fenals i posterior neteja.



FOTOS 63 i 64: Neteja dels accessos a la platja de sa Boadella i retirada de sorres al camí de ronda de la zona del Castell.

5. NETEJA D'ÀREES D'ESBARJO

Durant el mes, s'han realitzat les següents tasques:

- 1) S'han reposat els pals tombats i trencats de la tanca perimetral del parc infantil de Can Saragossa (**Fotos 65 i 66**).



FOTOS 65 i 66: Reposició dels pals trencats de la tanca perimetral del parc infantil de Can Saragossa.

- 2) S'ha reparat i pintat la caseta de jocs del parc infantil del carrer Pau Arpí (**Fotos 67 i 68**).



FOTOS 67 i 68: Reparació i pintura de la caseta del parc infantil de Pau Arpí.

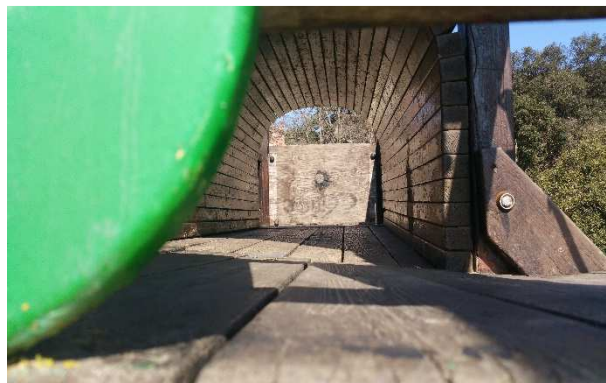
- 3) S'han pintat els elements i els bancs del parc infantil de la plaça Dr. Adler (**Fotos 67 i 68**).
- 4) En una inspecció rutinària s'ha detectat un desgast molt acusat de les fustes del joc del parc de la carretera de Tossa, a l'entrada de Lloret de Dalt. Es va posar en coneixement de Medi Ambient per avaluar la retirada d'aquest joc (**Fotos 73 i 74**).
- 5) Uns desconeguts van arrencar la paperera dispensadora de bosses del parc del carrer Josep Tarradellas, cantonada amb el carrer Marià Fortuny. Es va recuperar la paperera i es va tornar a col·locar al seu lloc (**Fotos 75 i 76**).



FOTOS 69 i 70: Reparació i pintura de la caseta del parc infantil de Dr. Adler.



FOTOS 71 i 72: Reparació i pintura del joc principal i bancs del parc infantil de Dr. Adler.



FOTOS 73 i 74: Estat del deteriorament de la fusta del joc principal del parc infantil de carretera de Tossa.



FOTOS 75 i 76: Paperera dispensadora de bosses arrencada per uns desconeguts al parc del carrer Josep Tarradellas, cantonada amb Cala Banys, i posterior reparació.

- 6) S'han eliminat 20 pintades diverses dels elements dels parcs infantils. La major part d'aquestes pintades han sortit amb producte eliminador de pintades, tret d'una on ha estat necessari pintar de nou una fusta de l'element.
- 7) S'han canviat els taps de protecció que s'han trobat cremats o deteriorats.
- 8) S'han reparat 6 cadenes de gronxadors.

6. ABOCAMENTS INCONTROLATS

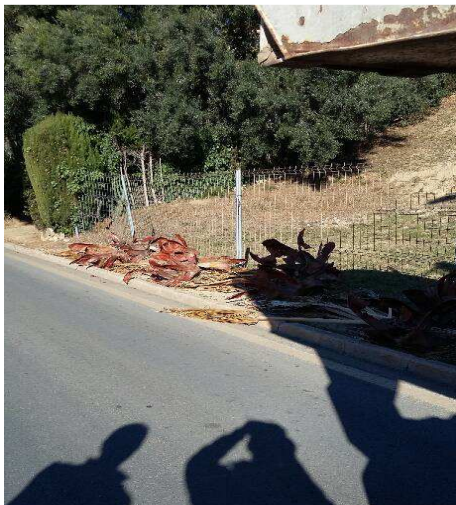
Durant el mes, s'han recollit els següents abocaments:

- 1) S'han recollit els residus deixats al voltant del contenidor del C/Amistat. En aquest punt es recurrent la recollida de residus deixats fora del contenidor, ja que és un lloc força amagat (**Fotos 77 i 78**).



FOTOS 77 i 78: Residus deixats al costat del contenidor del carrer l'Amistat.

- 2) S'ha recollit una palmera trossejada deixada a la vorera d'un solar del carrer Isidre Nonell, és una incidència que s'ha produït diverses vegades en aquest mateix punt. Per efectuar la recollida es va emprar un contenidor de 6 m³ i el camió porta contenidors (**Fotos 79 i 80**).



FOTOS 79 i 80: Palmera trossejada deixada a la vorera del carrer Isidre Nonell i posterior recollida amb el camió porta contenidors.

- 3) A dos punts del camí de Sant Pere del Bosc s'han recollit abocaments de bosses d'escombraries i residu domèstic. Es va omplir una furgoneta del servei amb aquestes recollides (**Fotos 81 i 82**).



FOTOS 81 i 82: Abocaments de residus a dos punts de Sant Pere del bosc.

- 4) Un altre punt recurrent on gairebé cada setmana es recullen residus de tot tipus és al camí de sorra paral·lel a la riera de l'avinguda de les Alegries, darrera les naus industrials, on hi havia hagut un contenidor que fou retirat atès que l'empresa a la qual donava servei va tancar (**Fotos 83 i 84**).



FOTOS 83 i 84: Trastos i restes d'obra llençats al camí paral·lel a la riera, darrera l'av. de les Alegries.

- 5) S'ha recollit un abocament de residus d'un talús del bosc de Sant Pere del Bosc. Pel volum i la dificultat, es va emprar una retroexcavadora i un camió de caixa oberta (**Fotos 85 i 86**).



FOTOS 85 i 86: Recollida d'un abocament d'un talús del camí de Sant Pere del Bosc, amb retroexcavadora i camió dúmper.

7. DEIXALLERIA MUNICIPAL

Es mostren a continuació algunes imatges de la gestió del servei durant el mes.



FOTO 87: Cartells de protecció per evitar entrades als magatzems sense supervisió.



FOTO 88: Emmagatzematge de FR1, subcategoria 1.1.

INFORME MENSUAL ENTRADES A DIPÒSIT CONTROLAT I CTRM

El Dipòsit Controlat de Residus Sòlids Urbans (RSU) de Lloret de Mar és una instal·lació finalista de disposició de residus que abasta l'àmbit geogràfic de la comarca de la Selva i, des de mitjans del mes de febrer de 2015, amb motiu de l'entrada en funcionament del Centre de Residus Municipals de Lloret de Mar (CTRM), part de les comarques del Baix Empordà i del Gironès.

Les dades aportades per la realització d'aquest informe han estat extretes de la base de dades de les bàscules de pesatges instal·lades en el control d'accessos a les instal·lacions del Dipòsit Controlat.

1. RESIDUS DIPOSITATS TOTAL SEGONS LA PROCEDÈNCIA

El total de residus dipositats a les instal·lacions durant el mes de febrer va ser de **6.595.316Kg**.

A continuació consten les quantitats de RSU (Residu Sòlid Urbà) en funció de la seva procedència.

