

**PRESSUPOSTOS
PARTICIPATS**



Tu decideixes!

AJUNTAMENT DE LLORET DE MAR

PRESSUPOSTOS PARTICIPATS 2016



Ajuntament de
Lloret de Mar

Servei responsable: **Medi Ambient**

Altres serveis que hi col·laboren:

NOM DEL PROJECTE: Soterrament de contenidors Passeig Camprodon i Arrieta

NOM DEL BARRI: NUCLI ANTIC

QUANTITAT ASSIGNADA AL BARRI: 55.658,62€



Proposta veïnal

Trasllat o soterrament dels contenidors del Passeig Camprodon i Arrieta, 29, davant Edif. Borodin

Traslladar els contenidors del passeig Camprodon i Arrieta 29 davant de l'edifici Borodin per les molèsties de soroll i olors que donen. Es proposa traslladar-los a la zona de davant del Carmen's, ja que és molt més ample i gran i ja n'hi ha d'altres i queden més recollits i discrets ja que hi ha espai suficient. Aprofitar per fer una **illa tancada amb tots els contenidors**. Millor si es poguessin soterrar ja que es podria aprofitar la sala que hi ha a sota el passeig a l'alçada dels wc públics davant del Carmen's on ja es tindria el forat fet. Valorar si es pot fer el mateix en altres punts del passeig.

Localització de la proposta

Passeig Camprodon i Arrieta

INFORME TÈCNIC

La realització d'obres i la instal·lació d'elements fixes en Domini Públic Maritimoterrestre ha de ser autoritzada per l'òrgan competent en el Domini Públic Maritimoterrestre (DPMT), en el cas de Catalunya, el Servei de Costes de la Direcció General d'Ordenació i Urbanisme del Departament de Territori i Sostenibilitat. Per la qual cosa, de plantejar l'opció de soterrat contenidors al passeig Camprodon i Arrieta caldria obtenir el preceptiu títol habilitant (concessió administrativa). Alhora, per valorar la viabilitat d'executar l'obra caldria garantir que no existeixen xarxes de serveis (enllumenat, telèfon, clavegueram,...) en el subsòl, així com el nivell freàtic que assoleix l'aigua de mar en situació normal i en cas de temporal marítim, atès que podrien inundar els fossars dels contenidors.

Apuntar que l'espai soterrat que hi ha junt als WC públics està sent utilitzat per clubs esportius de rem de la població.

Es proposa habilitar un espai en l'aparcament de Sa Caleta, ocupant 2-3 places de pàrquing, de manera que es puguin traslladar els 6 contenidors que conformen l'àrea d'aportació i ocultar-los amb una mampara pels laterals i la part posterior (banda mar). Tractant-se doncs d'una ocupació amb elements mòbils i estructures desmuntables, que quedarien dins l'àmbit de l'actual concessió administrativa de la qual n'és titular l'Ajuntament per ocupar el DPMT amb aparcament públic. Caldria sol·licitar autorització al Servei de Costes per fer el muntatge.

PRESSUPOST ACTUACIÓ:

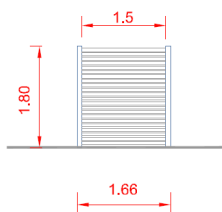
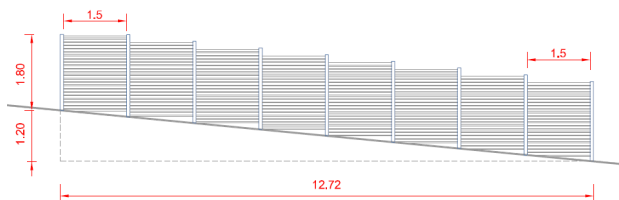
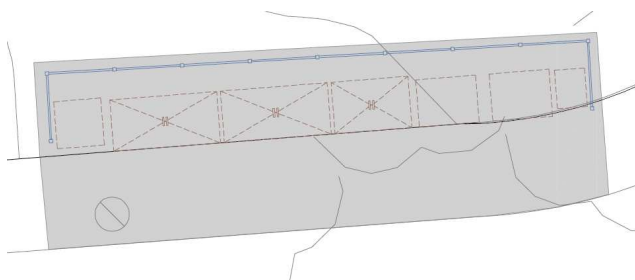
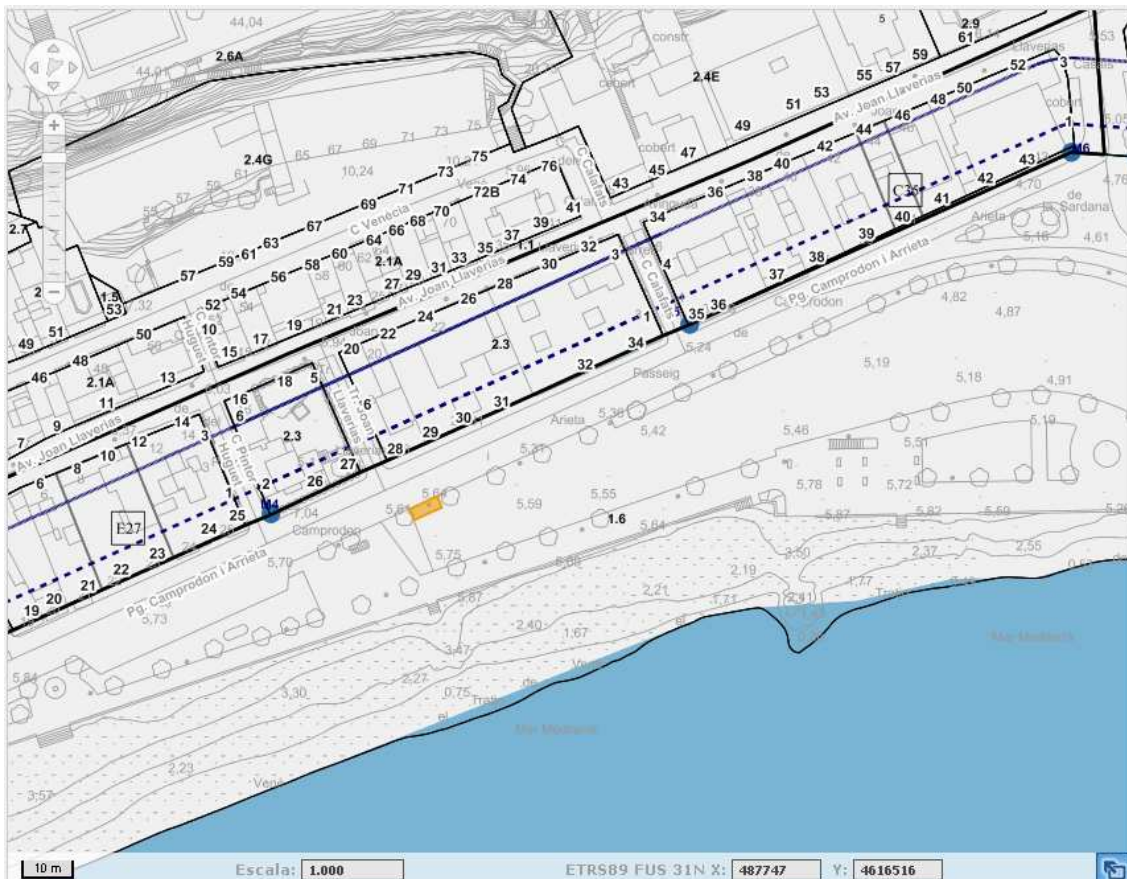
TOTAL (IVA inclòs) = 4.200 €

PRESSUPOSTOS PARTICIPATS



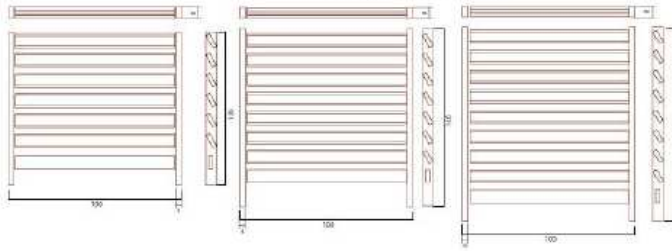
Tu decideixes!

EXEMPLE PROPOSTA DE TANCAMENT:



Panells laterals

CERRAMIENTO FRANCIA



Módulo 120 cm. alt.



Módulo 140 cm. alt.



Módulo 160 cm. alt.



EJEMPLOS DE COMBINACIONES DE MÓDULOS con MÓDULO 140



FIGURA 1



FIGURA 2



FIGURA 3

Montaje totalmente realizado con /
Totally Assembly with Solteco PROFILE

40x90
1,25x3,5

Tornillería zincada o galvanizada /
Zinc or galvanized Screws
Calzas incluidas según medida y funcionalidad.
Se incluye toda la tornillería salvo las tamiñas de anclaje a suelo.

Peso aprox. / Weight approx: 33kg. / 38kg. / 43kg.
Módulo (1panel+2postes) / Section (1Panel+2posts)
Section (1 panel+2postes) / Abschnitt (1Panel+2Pfähle)

CALZAS



Tipo A Calza para poste central/interiores Tipo B Calza para esp. final/intersecciones

Recomendaciones de montaje:

- Los tres módulos se ofrecen también en Solteco Profile 100x90. En este caso aumenta el número de perfiles colocados en horizontal.
- Los módulos estándar pueden pedirse en medidas diferentes.
- Un tramo más ancho de 150 cm. podría combiar y la estructura perdería fuerza de sujeción.
- Es aconsejable usar este sistema como cerramiento, no como vallado, debido a las dilataciones del plástico.
- No usar para proyectos muy largos debido a las características de la estructura.
- Las calzas Tipo A son para postes centrales y interiores.
- Las calzas Tipo B para esquinas. Si se quiere combinar los módulos como la FIGURA 3, con tramo central, debe usarse calza Tipo B para el poste correspondiente.

