

**REGLAMENT DEL SERVEI MUNICIPAL DE SUBMISTRAMENT**

**DOMICILIARI D'AIGUA DEL MUNICIPI DE LLORET DE MAR**

## ÍNDEX

PREÀMBUL .....	5
TÍTOL PRIMER: DISPOSICIONS GENERALS .....	6
CAPÍTOL I: OBJECTE, ÀMBIT, RÈGIM JURÍDIC I DEFINICIONS .....	6
Article 1. OBJECTE DEL REGLAMENT .....	6
Article 2. ÀMBIT TERRITORIAL .....	6
Article 3. FORMA DE GESTIÓ I TITULARITAT DEL SERVEI .....	6
Article 4. CABALS PER AL SUBMINISTRAMENT .....	6
Article 5. CONCEPTES I DEFINICIONS .....	6
Article 6. ELEMENTS MATERIALS DEL SERVEI .....	9
Article 7. CONSERVACIÓ I REPARACIÓ DELS ELEMENTS MATERIALS DEL SERVEI .....	9
Article 8. AMPLIACIÓ DE LA XARXA I NOVES CANALITZACIONS .....	9
CAPÍTOL II: DRETS I OBLIGACIONS DE L'ENTITAT SUBMINISTRADORA I DELS ABONATS	11
Article 9. DRETS DE L'ENTITAT SUBMINISTRADORA .....	11
Article 10. FACULTATS DE L'ENTITAT SUBMINISTRADORA .....	11
Article 11. OBLIGACIONS DE L'ENTITAT SUBMINISTRADORA .....	11
Article 12. DRETS DE L'ABONAT .....	13
Article 13. OBLIGACIONS DE L'ABONAT .....	13
Article 14. PROHIBICIONS ESPECÍFIQUES .....	14
TÍTOL SEGON: EL SUBMINISTRAMENT D'AIGUA DE CONSUM HUMÀ .....	15
CAPÍTOL I: CONTRACTACIÓ DEL SUBMINISTRAMENT .....	15
Article 15. FORMALITZACIÓ DEL CONTRACTE .....	15
Article 16. SUBSCRIPCIÓ DE LA PÒLISSA D'ABONAMENT .....	15
Article 17. CAUSES DE DENEGACIÓ DEL CONTRACTE .....	16
Article 18. CONDICIONS DE CONTRACTACIÓ .....	16
Article 19. DURADA DE LA PÒLISSA .....	17
Article 20. MODIFICACIONS EN LA PÒLISSA .....	17
Article 21. CANVI DE TITULARITAT PER CESSIÓ DEL CONTRACTE .....	17
Article 22. SUBROGACIÓ .....	18
Article 23. RESOLUCIÓ DEL CONTRACTE DE SUBMINISTRAMENT .....	18
Article 24. RESCISSIÓ DE LA PÒLISSA .....	18
Article 25. CONDICIÓ RESOLUTÒRIA DE LES PÒLISSES .....	18
CAPÍTOL II: CONDICIONS DEL SUBMINISTRAMENT .....	19
Article 26. PLURALITAT DE PÒLISSES EN UN IMMOBLE .....	19
Article 27. TARIFES .....	19
Article 28. FIANÇA .....	19
Article 29. TIPUS DE SUBMINISTRAMENT .....	19
Article 30. SUBMINISTRAMENTS PROVISIONALS PER A OBRES .....	20
Article 31. SUBMINISTRAMENTS PER A SERVEIS CONTRA INCENDIS .....	20
Article 32. SUBMINISTRAMENTS CRÍTICS .....	21
Article 33. PRIORITAT DE SUBMINISTRAMENT .....	21
Article 34. REGULARITAT DEL SUBMINISTRAMENT .....	22
Article 35. IMPORT DEL SUBMINISTRAMENT .....	22
Article 36. INSTAL·LACIONS DE L'ABONAT .....	22
CAPÍTOL III: INSTAL·LACIONS EXTERIORS .....	23
Article 37. EXECUCIÓ DE LES CONNEXIONS DE SERVEI .....	23
Article 38. CONNEXIÓ DE SERVEI DIVISIONÀRIA .....	24
Article 39. CONNEXIÓ DE SERVEI INDEPENDENT .....	24
Article 40. CONNEXIONS DE SERVEI PER A PISCINES, REG DE JARDINS I/O D'ALTRES USOS COMUNITARIS .....	24
Article 41. CONNEXIONS DE SERVEI AMB MESURADOR A LA FAÇANA .....	24
Article 42. PROTECCIÓ DE LA CONNEXIÓ DE SERVEI .....	24
Article 43. POSADA EN CÀRREGA DE LA CONNEXIÓ DE SERVEI .....	25

Article 44. CONNEXIÓ DE SERVEI EN DESÚS.....	25
Article 45. CONNEXIONS DE SERVEI D'INCENDI .....	25
Article 46. HIDRANTS.....	25
CAPÍTOL IV: INSTAL·LACIONS INTERIORS.....	26
Article 47. EXECUCIÓ I MANTENIMENT DE LES INSTAL·LACIONS INTERIORS .....	26
Article 48. INSPECCIÓ DE LA INSTAL·LACIÓ .....	27
Article 49. MATERIALS DE LA INSTAL·LACIÓ .....	27
Article 50. INSTAL·LACIONS PRIVADES CONTRA INCENDIS .....	28
Article 51. CONDICIONS SANITÀRIES DE LES INSTAL·LACIONS INTERIORS .....	28
CAPÍTOL V: SISTEMES DE MESURAMENT .....	29
Article 52. TIPUS DE MESURAMENT: DISPOSICIONS GENERALS.....	29
Article 53. TIPUS DE COMPTADOR.....	29
Article 54. INSTAL·LACIÓ DEL COMPTADOR.....	30
Article 55. UBICACIÓ DEL COMPTADOR.....	30
Article 56. CANVI D'EMPLAÇAMENT .....	31
Article 57. VERIFICACIÓ I CONSERVACIÓ DELS COMPTADORS.....	31
Article 58. BATERIA DE COMPTADORS.....	33
Article 59. CAUSES DE LA RETIRADA DE COMPTADORS .....	33
Article 60. MANTENIMENT I REPARACIÓ DEL COMPTADOR AVARIAT .....	33
Article 61. SISTEMÀTICA DE DETECCIÓ DE MALS FUNCIONAMENTS.....	34
CAPÍTOL VI: CONSUM I FACTURACIÓ.....	34
Article 62. DETERMINACIÓ DE CONSUMS.....	34
Article 63. LECTURA DEL COMPTADOR.....	34
Article 64. CONSUMS ESTIMATS .....	35
Article 65. FACTURACIÓ.....	35
Article 66. ANOMALIES DE MESURAMENT I LA SEVA REGULARITZACIÓ I FACTURACIÓ.....	36
Article 67. MANIPULACIÓ DEL MESURADOR O UTILITZACIÓ FRAUDULENTA DEL SERVEI .....	37
Article 68. VERIFICACIÓ .....	38
Article 69. PAGAMENT .....	38
CAPÍTOL VII: SUSPENSIO DEL SUBMINISTRAMENT I RESCISIO DEL CONTRACTE.....	38
Article 70. CAUSES DE SUSPENSIO DEL SUBMINISTRAMENT .....	38
Article 71. PROCEDIMENT DE SUSPENSIO DEL SUBMINISTRAMENT .....	39
Article 72. RENOVACIO DEL SUBMINISTRAMENT .....	40
Article 73. RESOLUCIO DEL CONTRACTE .....	40
Article 74. RETIRADA DE L'APARELL DE MESURA .....	41
Article 75. ACCIONS LEGALS .....	41
CAPÍTOL VIII: TRIBUTS I ALTRES CONCEPTES DE REBUT.....	41
Article 76. TRIBUTS.....	41
Article 77. ALTRES CONCEPTES DEL REBUT .....	42
CAPÍTOL IX: PROCEDIMENT ADMINISTRATIU .....	42
Article 78. CONSULTES I INFORMACIÓ.....	42
Article 79. RECLAMACIONS .....	42
CAPÍTOL X: JURISDICCIO .....	43
Article 80. ADMINISTRATIVA.....	43
TÍTOL TERCER: EL SERVEI PÚBLIC DE SUBMINISTRAMENT D'AIGUA NO APTA PER AL CONSUM HUMÀ.....	44
CAPÍTOL I: DISPOSICIONS GENERALS.....	44
Article 81. OBJECTE, ÀMBIT I RÈGIM JURÍDIC DEL SERVEI.....	44
Article 82. USOS DE L'AIGUA NO APTA PER AL CONSUM HUMÀ .....	44
Article 83. TITULARITAT I GESTIÓ DEL SERVEI .....	44
Article 84. IMPLANTACIÓ O AMPLIACIÓ DEL SERVEI.....	45
Article 85. AUTORITZACIÓ DE LA PROPIETAT .....	45
Article 86. CONTRACTACIÓ .....	45
CAPÍTOL II: CONDICIONS SANITÀRIES .....	45
Article 87. RESPONSABILITAT.....	45
Article 88. INSTAL·LACIÓ INTERIOR .....	46
Article 89. INSPECCIÓ MUNICIPAL .....	46
CAPÍTOL III: CONDICIONS TÈCNiques .....	46

Article 90. ELEMENTS DEL SISTEMA DE SUBMINISTRAMENT .....	46
Article 91. INSTAL·LACIÓ INTERIOR DE L'USUARI. REQUISITS TÈCNICS. DOCUMENTACIÓ PER CONTRACTAR. ....	47
Article 92. POSADA EN CÀRREGA .....	47
Article 93. CONNEXIÓ D'ÚS .....	47
TÍTOL QUART: MESURES PER A L'ESTALVI I L'EFICIÈNCIA EN EL CONSUM D'AIGUA .....	48
CAPÍTOL I: OBJECTE, ÀMBIT D'APLICACIÓ I DEFINICIONS.....	48
Article 94. OBJECTE .....	48
Article 95. ÀMBIT D'APLICACIÓ .....	48
Article 96. USOS AFECTATS.....	48
Article 97. IMPLANTACIÓ OBLIGATÒRIA DE LES MESURES I SISTEMES D'ESTALVI .....	48
CAPÍTOL II: RÈGIM GENERAL APLICABLE ALS SISTEMES D'ESTALVI D'AIGUA .....	49
Article 98. SISTEMES D'ESTALVI D'AIGUA.....	49
Article 99. REGULADORS DE PRESSIÓ DE L'ENTRADA DE L'AIGUA .....	49
Article 100. MECANISMES ESTALVIADORS DE CABALS EN AIXETES I DUTXES .....	49
Article 101. APROFITAMENT D'AIGUA DE PLUJA.....	50
Article 102. AIGUA SOBRANT DE PISCINES .....	50
Article 103. MESURES D'ESTALVI EN ZONES VERDES .....	50
Article 104. DIPÒSITS DE REGULACIÓ .....	51
Article 105. REFRIGERACIÓ .....	51
Article 106. MILLOR TECNOLOGIA DISPONIBLE .....	51
CAPÍTOL III: NORMATIVA URBANÍSTICA DE SEGURETAT I PROTECCIÓ .....	52
Article 107. IMPACTE VISUAL .....	52
Article 108. SENYALTZACIÓ .....	52
CAPÍTOL IV: RÈGIM DE MANTENIMENT, CONSERVACIÓ I INSPECCIÓ DELS SISTEMES D'ESTALVI D'AIGUA .....	53
Article 109. ÚS DE LES INSTAL·LACIONS.....	53
Article 110. MANTENIMENT DE LES INSTAL·LACIONS .....	53
DISPOSICIONS TRANSITÒRIES .....	54
Primera. Situacions d'obligada substitució de comptador comunitari per comptadors individuals .....	54
Segona. Adequació a aquest Reglament dels elements materials del sistema de subministrament i distribució .....	54
DISPOSICIÓ DEROGATÒRIA .....	54
DISPOSICIÓ FINAL.....	54
ANNEXOS .....	55

## PREÀMBUL

L'abastament d'aigua és un servei d'interès general, que no considera l'aigua com a bé comercial sinó un patrimoni que s'ha de protegir, defensar i tractar com a tal, que s'ha de gestionar amb criteris d'eficàcia, eficiència i sostenibilitat, amb un marc jurídic i normatiu que la faci possible, assegurant l'abastament a la població i la seva qualitat.

L'abastament d'aigua potable o aigua de consum humà es configura com a servei públic obligatori per a tots els municipis, essencial i reservat a favor de les entitats locals per la Llei 7/1985, de 2 d'abril, reguladora de les bases del règim local, i en termes similars per el Decret legislatiu 3/2003, de 28 d'abril, pel qual s'aprova el text refós de la Llei municipal i de règim local de Catalunya. Competències atribuïdes també als ens locals per la normativa sectorial configurada per el Decret legislatiu 3/2003, de 4 de novembre, pel qual s'aprova el Text refós de la legislació en matèria d'aigües de Catalunya i el Reial decret 140/2003, de 7 de febrer, pel qual s'estableixen els criteris sanitaris de la qualitat de l'aigua de consum humà.

El marc normatiu regulador en matèria d'aigua ha experimentat canvis rellevants en els darrers anys arran de l'aparició de normativa nova, tant en l'àmbit comunitari europeu, com estatal i català; de la necessitat d'afrontar noves problemàtiques i de l'evolució tecnològica, que fan aconsellable procedir a posar al dia el Reglament vigent d'acord amb la potestat reglamentària que l'Ajuntament de Lloret de Mar té atribuïda per la Llei 7/1985 de 2 d'abril, reguladora de les Bases del Règim Local.

Davant la necessària protecció del medi ambient, així com els compromisos europeus assumits en matèria de canvi climàtic, també introduïm diferents mesures per a un estalvi eficient de l'aigua amb la finalitat de poder assegurar, a llarg termini, la quantitat i qualitat del subministrament d'aigua a la ciutadania: promovem l'estalvi i l'eficiència en l'ús de l'aigua amb l'aplicació de les millors tecnologies disponibles; fomentem i regulem la utilització de recursos hídrics alternatius per a aquells usos que no requereixin aigua de consum humà; identifiquem les mesures que, per a una gestió eficaç dels recursos hídrics, s'han d'incloure en els instruments de planejament urbanístic i, finalment, desenvolupem accions per a l'estalvi d'aigua en el reg de parcs i jardins públics i privats, assegurant que totes les zones verdes públiques disposin de sistemes eficients de reg i de vegetació amb reduïdes necessitats d'aigua.

Aquest Reglament regula, dins del terme municipal de Lloret de Mar i d'acord amb allò determinat a l'article 1 del mateix:

- En el Títol Primer, de Disposicions Generals, les relacions entre l'entitat subministradora i els abonats, fixant els drets i obligacions de cadascuna de les parts, podent ser prestat el servei directament per l'Ajuntament o per qualsevol de les formes de gestió indirecta admeses en Dret.
- En el Títol Segon, el servei de subministrament d'aigua potable o de consum humà.
- En el Títol Tercer, el servei de subministrament d'aigua regenerada o no apta per al consum humà.

## **TÍTOL PRIMER: DISPOSICIONS GENERALS**

### **CAPÍTOL I: OBJECTE, ÀMBIT, RÈGIM JURÍDIC I DEFINICIONS**

#### **Article 1. OBJECTE DEL REGLAMENT**

L'objecte del present Reglament és:

1. Regular la prestació del servei públic municipal de distribució d'aigua apta pel consum humà.
2. Regular la prestació del servei públic municipal de distribució d'aigua destinada a altres usos diferents al consum humà.
3. Establir mesures per a l'estalvi i eficiència en el consum d'aigua.

#### **Article 2. ÀMBIT TERRITORIAL**

L'àmbit territorial de prestació del servei és el del municipi de Lloret de Mar (la Selva).

#### **Article 3. FORMA DE GESTIÓ I TITULARITAT DEL SERVEI**

L'abastament i subministrament domiciliari d'aigua potable és un servei públic de titularitat municipal de l'Ajuntament de Lloret de Mar.

El Servei Municipalitzat d'Aigües Potables de Lloret de Mar va ser aprovat per Resolució del Ministeri de la Governació de data 29 d'abril de 1963, amb monopoli i amb règim de gestió directa amb òrgan especial d'administració. La prestació del servei la realitzarà el Servei Municipalitzat d'Aigües Potables de Lloret de Mar, organització especial de l'Ajuntament de Lloret de Mar per a la prestació del servei de subministrament domiciliari d'aigua, d'acord amb el que disposa la legislació vigent i els seus estatuts. No obstant això, l'Ajuntament de Lloret de Mar podrà gestionar el citat servei per qualsevol de les altres formes admeses en Dret.

#### **Article 4. CABALS PER AL SUBMINISTRAMENT**

El subministrament es prestarà amb els següents cabals:

1. Els que aporta actualment i puguin aportar en el futur els pous ubicats als aqüífers del riu Tordera.
2. Els corresponents a la concessió de la dessalinitzadora de Blanes.
3. Els que en el futur es posin a disposició del Servei.
4. L'aigua procedent de l'estació depuradora d'aigües residuals degudament regenerada.

#### **Article 5. CONCEPTES I DEFINICIONS**

1. S'entén per aigua de consum humà l'aigua definida com a tal per l'article 2.1 del Reial decret 140/2003, i són igualment d'aplicació la resta de definicions contingues en aquest

- article.
2. Així mateix i als efectes d'aquest Reglament s'entén per:
- a) **Servei d'Aigües o Entitat Subministradora:** persona jurídica que per disposició de l'Ajuntament, directament o indirectament, gestiona el servei municipal de subministrament domiciliari d'aigua, en qualsevol de les modalitats previstes per la llei.
  - b) **Abonat:** persona física, jurídica, comunitat d'usuaris o de béns que ha subscrit un contracte de subministrament domiciliari d'aigua amb l'entitat subministradora.
  - c) **Usuari:** persona física que utilitza el servei de subministrament d'aigua.
  - d) **Subministrament domiciliari:** servei d'abastament d'aigua que l'entitat subministradora ha de prestar a l'abonat que l'ha contractat, de conformitat amb la classificació que preveu aquest Reglament.
  - e) **Sistema de subministrament i distribució:** conjunt d'infraestructures hidràuliques necessàries per a la prestació del servei i explotades per l'entitat subministradora, situades en espais públics o bé de domini privat però alienes als solars o establiments dels corresponents abonats. **No inclou les captacions d'aigua potable, ni l'Estació de Tractament d'Aigua Potable (ETAP) de Jalpí, al municipi de Tordera, ni l'Estació Depuradora d'Aigües Residuals (EDAR) de Lloret de Mar.**
  - f) **Xarxa de distribució:** subsistema de l'anterior que integra el conjunt de canalitzacions i elements de maniobra, regulació, control, acotament, tancament i purga, necessaris per abastar l'àmbit de prestació del servei. Aquesta disposarà dels mecanismes adequats que permetin l'acotament i tancament, si és necessari per sectors, per tal de procedir al seu aïllament davant situacions anòmales, així com de sistemes que permetin les purgues per sectors per protegir la població davant de possibles riscos per a la seva salut.
  - g) **Canalització:** conjunt de canonades i les seves connexions destinades a la circulació i distribució de l'aigua.
  - h) **Instal·lacions complementàries:** elements d'una canalització que no són pròpiament les canonades, com ara els aparells de compressió, de mesura, de control, elements de maniobra i altres elements auxiliars.
  - i) **Presa o Connexió de servei:** connexió entre el sistema de subministrament i distribució i les instal·lacions interiors.
  - j) **Presa externa o brançal de connexió de servei:** comprèn les canonades i altres elements que uneixen la xarxa de distribució amb la clau de pas o de registre, inclosa aquesta, i consta de:
    - I. **Dispositiu de presa o clau de presa:** es situa sobre la canonada de la xarxa de distribució i obre el pas d'aigua cap al ramal de presa externa.
    - II. **Ramal de presa externa:** canonada que enllaça la xarxa de distribució amb la clau de registre.
    - III. **Clau de registre o de pas:** vàlvula situada al final del ramal de presa externa, en el sentit de la circulació normal del flux d'aigua, a la via o l'espai públic i junt a l'immoble o finca per al qual s'hagi contractat la presa; constitueix el punt de tall entre el sistema de subministrament i distribució i les instal·lacions interiors; és el punt de lliurament de l'aigua per l'entitat subministradora a l'abonat a efectes d'allò que estableix el Reial decret 140/2003; i esdevé l'element que delimita les instal·lacions de les que respon l'entitat subministradora i les instal·lacions interiors que són responsabilitat del propietari o abonat. La clau de registre només pot ser manipulada i maniobrada per l'entitat subministradora i mai per l'abonat o el propietari de l'immoble, ni per tercers.
  - k) **Instal·lacions interiors:** instal·lacions de l'immoble o solar receptor del

subministrament d'aigua posteriors a la clau de registre o al límit de la façana, en el sentit de circulació normal del flux d'aigua, de les quals és responsable el propietari de la finca o l'abonat, i que estan constituïdes pel conjunt de canonades i elements de control, mesura, maniobra i seguretat següents:

- I. **Presca interna:** comprèn els elements de la presa situats a partir de la clau de pas o de registre que, travessant el mur de tancament de l'edifici, enllaça la clau de registre i la clau interna, i consta de:
    1. **Ramal de presa interna:** canonada que uneix la clau de registre amb la clau interna.
    2. **Passamurs:** orifici practicat al mur que delimita l'immoble amb la finalitat de fer passar la canonada de la presa interna que connecta amb la clau interna; aquest orifici ha de deixar que el tub quedi solt i permetre-li la lliure dilatació, per bé que ha de ser rejuntat a fi que romangui impermeabilitzat.
    3. **Clau interna:** clau que permet o impedeix el pas de l'aigua i que es troba situada al final del ramal de la presa interna.
  - II. **Canonada d'alimentació:** tub d'alimentació que comunica la clau interna amb el sistema de mesura.
  - III. **Vàlvula de retenció:** vàlvula instal·lada al final de la canonada d'alimentació i abans del sistema de mesura en instal·lacions col·lectives i després del sistema de mesura en instal·lacions individuals, que impedeix el flux invers i, per tant, fa impossible el retorn de l'aigua procedent de les instal·lacions interiors i particulars a la xarxa de distribució.
  - IV. **Sistema de mesura:** elements que permeten mesurar els consums de forma eficient i que està format per:
    1. **Comptador:** aparell degudament homologat i seleccionat per l'entitat subministradora que té per objecte mesurar el consum d'aigua de cadascun dels subministraments.
    2. **Bateria de comptadors:** conjunt de canonades connectades amb el tub d'alimentació després de la vàlvula de retenció que permet la instal·lació dels comptadors individuals; la bateria de comptadors s'ha d'instal·lar a la planta baixa de l'edifici i al més a prop que sigui possible de l'entrada.
  - V. **Instal·lacions particulars:** conjunt de canonades i elements tècnics, que inclou i comença amb la vàlvula de sortida del comptador, per mitjà del qual cadascun dels receptors o abonats reben el subministrament d'aigua en les dependències que ocupen particularment, tant si són habitatges com establiments industrials, comercials o de serveis; comprenen tant les instal·lacions situades en espais comunitaris com les que es troben dins de les seves dependències particulars.
  - VI. **Desguassos de les instal·lacions interiors:** sistema d'evacuació d'aigua que accidentalment pogués procedir de pèrdues i que té per finalitat evitar danys a l'immoble, a l'abonat o a tercers.
  - VII. **Dipòsit de reserva:** dipòsit per a l'acumulació preventiva d'aigua, amb la finalitat d'assegurar una disposició pròpia en situacions d'interrupció del subministrament.
3. Els elements materials del sistema de subministrament i distribució es descriuen gràficament a l'Annex d'aquest Reglament.



## **Article 6. ELEMENTS MATERIALS DEL SERVEI**

Són elements materials del servei de subministrament domiciliari d'aigua de consum humà els definits en l'article anterior com a "Sistema de subministrament i distribució" que comprèn els següents:

- a) La xarxa de transport
- b) Les estacions elevadores
- c) Els dipòsits generals d'emmagatzematge
- d) La xarxa de distribució
- e) El brançal de connexió de servei, tal com s'ha definit en l'apartat 2 i) de l'article anterior. La seva instal·lació anirà a compte del Servei d'Aigües i a càrrec del propietari o abonat i les seves característiques es fixaran d'acord amb la normativa vigent a cada moment. Per a la seva execució i manteniment, la connexió de servei consta de: clau de presa, ramal de presa externa i de clau de pas o de registre.

La utilització i manipulació de la clau de presa i la clau de registre, està reservada exclusivament al personal del Servei d'Aigües.

A partir de la clau de pas, les instal·lacions existents tindran la consideració d'instal·lacions interiors. Les instal·lacions interiors són de titularitat i responsabilitat de l'abonat, sense perjudici de l'obligació d'ajustar-se a les condicions establertes en aquest Reglament.

## **Article 7. CONSERVACIÓ I REPARACIÓ DELS ELEMENTS MATERIALS DEL SERVEI**

La xarxa de transport, les estacions elevadores, els dipòsits generals d'emmagatzematge, les seves instal·lacions i la xarxa de distribució seran conservats i reparats exclusivament pel Servei d'Aigües, que podrà repercutir, en el seu cas, l'import de la reparació a qui correspongui.

Els brançals de connexió de servei formen part de la xarxa de distribució. La seva reparació, en cas d'avaría, serà sempre efectuada pel Servei d'Aigües, sense perjudici de la seva repercussió al propietari o a qui correspongui, segons la causa de l'avaría.

Les modificacions o desviacions del traçat dels brançals de connexió de servei seran a càrrec de qui els promogui, però la seva execució la realitzarà el Servei d'Aigües.

Les avaries en instal·lacions i derivacions que parteixin de la clau de pas, en tenir consideració d'instal·lacions interiors, seran reparades per compte i a càrrec del propietari o abonats responsables. En tots els casos les reparacions de les instal·lacions interiors seran realitzades per instal·ladors autoritzats.

Els aparells de mesura o control solament podran ser manipulats pel Servei d'Aigües i per l'entitat o empresa encarregada de la seva conservació.

## **Article 8. AMPLIACIÓ DE LA XARXA I NOVES CANALITZACIONS**

1. La demanda de noves connexions de servei o ampliacions per a nous o antics abonats, per contractes de tipus domèstic o comercial en sòl urbà consolidat, sempre seran ateses pel Servei d'Aigües, que no podrà al·legar la manca de cabals en la xarxa de distribució preexistent per desestimar o limitar les sol·licituds.

El Servei d'Aigües realitzarà les obres d'ampliació o de substitució de canonades de la xarxa de distribució existent en el sòl urbà consolidat per tal de cobrir les necessitats dels nous cabals d'aigua sol·licitats. En cap cas, els costos d'aquestes obres podran repercutir-se en els sol·licitants de subministrament d'aigua per contractes de tipus domèstic o comercial.

2. La instal·lació dels serveis d'aigua a nous polígons residencials o industrials amb sòl urbanitzable, així com als àmbits del sòl urbà no consolidat, anirà a càrrec i per compte del promotor o propietaris del sòl afectat en els termes previstos per la legislació urbanística. El projecte que autoritzarà l'Ajuntament inclourà les connexions a la xarxa municipal existent i requerirà l'informe previ del Servei d'Aigües sobre la seva idoneïtat i homologació amb la general del municipi.

Correspon a l'Ajuntament de Lloret de Mar, mitjançant el Servei d'Aigües, la supervisió, la inspecció i el control de l'execució dels projectes.

Un cop finalitzades les obres d'urbanització, l'Ajuntament haurà de recepcionar-les, i adscriure la nova xarxa de proveïment a l'ens prestador. Si les obres d'ampliació de la xarxa han estat executades pel Servei d'Aigües, la seva recepció serà automàtica, i si són executades per tercers, abans de procedir a la seva recepció es requerirà:

- a) L'informe previ del Servei d'Aigües sobre la idoneïtat de la instal·lació executada.
- b) L'homologació de la nova xarxa amb la general de la ciutat.
- c) La fixació d'un període de garantia d'un any, des de la inspecció i verificació de les instal·lacions.

3. La nova xarxa d'abastament pot ser executada:

- a) Pels mateixos propietaris o promotors.
- b) Per conveni entre els propietaris i promotors i l'entitat subministradora.

Si les obres a les quals es refereixen els paràgrafs anteriors són executades pel promotor urbanístic, l'entitat subministradora li ha d'exigir, en el desenvolupament de les obres i en la seva recepció i posada en servei, les proves que estimi necessàries per garantir d'idoneïtat d'execució. Així mateix, l'entitat subministradora té dret a percebre els preus aliens aprovats a l'efecte per l'Ajuntament, en concepte de compensació per la realització d'obres d'ampliació, modificacions o reformes i altres obres necessàries per mantenir la capacitat del subministrament, i així mateix, pels treballs de supervisió tècnica de les obres i proves per comprovar la idoneïtat de l'execució.

4. Quan les obres de la nova xarxa d'abastament les executi l'entitat subministradora, els termes del projecte, de l'execució i del seu finançament a càrrec del propietari o promotor, s'establiran en el conveni entre ambdues parts.
5. Resten fora del que es preveu en aquest article la implantació i l'execució de les preses individuals per a cada finca, que tenen la seva regulació específica dins d'aquest mateix Reglament.
6. Quan l'execució de les obres i instal·lacions sigui assumida pels propietaris o promotors, aquestes actuacions s'han d'ajustar al Plec de prescripcions tècniques de l'entitat subministradora.

## **CAPÍTOL II: DRETS I OBLIGACIONS DE L'ENTITAT SUBMINISTRADORA I DELS ABONATS**

### **Article 9. DRETS DE L'ENTITAT SUBMINISTRADORA**

A més a més dels que específicament li atribueix aquest Reglament i altres normes d'aplicació, l'entitat subministradora té, amb caràcter general, els drets i facultats següents:

- a) Cobrar dels serveis prestats, als preus aprovats oficialment.
- b) Llegir i comprovar el comptador o altres sistemes de mesura.
- c) Controlar les instal·lacions interiors i particulars dels abonats fins el punt en el que l'aigua raja de les aixetes que són utilitzades habitualment per al consum humà, de conformitat amb allò que disposa el Reial decret 140/2003; en tot cas, l'entitat subministradora realitzarà els controls periòdics dels establiments oberts al públic i dels domicilis particulars d'acord amb allò que estableixi l'Ajuntament. Comunicar la necessitat d'adoptar les mesures correctores que convingui i, en el seu cas, proposar-ho a l'Ajuntament que disposi ordres d'execució.
- d) Disposar d'una tarifa del servei suficient per autofinançar-se. Quan l'anterior equilibri no pugui produir-se, tindrà dret a demanar una nova tarifa o en el seu defecte la corresponent compensació econòmica.
- e) A utilitzar les vies que corresponguin legalment, inclosa la via de constrenyiment, per percebre les prestacions econòmiques que deguin els abonats, sens perjudici de la suspensió del subministrament, en els casos que sigui procedent, amb l'autorització prèvia de la comissió de la Junta de Govern Local, i en les condicions que s'indiquen en el capítol VII d'aquest mateix Títol.

### **Article 10. FACULTATS DE L'ENTITAT SUBMINISTRADORA**

El Servei d'Aigües supervisarà els projectes d'obres per a l'ampliació del servei de distribució d'aigua, dels dipòsits d'emmagatzematge i canalitzacions fins als edificis o immobles objecte del subministrament domiciliari.

El Servei d'Aigües informarà, i en el seu cas presentarà els suggeriments i prescripcions oportunes als plans parcials i especials, programes d'actuació i projectes d'urbanització, respecte de la xarxa de distribució d'aigua en l'àrea, sector, polígon o unitat d'actuació. A dit efecte, els serveis d'Urbanisme i Obres de l'Ajuntament, l'administració urbanística actuant o entitats urbanístiques amb facultats per tramitar plànols i projectes, els hauran de sotmetre a informe preceptiu del Servei d'Aigües sempre que afectin la xarxa o el propi subministrament.

La comprovació de la instal·lació interior dels locals i domicilis objecte del subministrament correspon al Servei d'Aigües en els termes establerts en el present Reglament, sense perjudici de la inspecció superior dels organismes competents de l'Administració.

### **Article 11. OBLIGACIONS DE L'ENTITAT SUBMINISTRADORA**

1. El Servei d'Aigües està subjecte, entre d'altres, al compliment de les següents obligacions:

- a) Prestar el servei a tot peticionari i ampliar-lo a tot abonats que ho sol·liciti en els termes establerts en el present Reglament i altres disposicions aplicables.
  - b) Assegurar que l'aigua que subministra manté les condicions de qualitat necessàries per al consum humà fins al lliurament als consumidors, és a dir, fins a la clau de registre o de pas, d'acord amb allò que estableix el Reial decret 140/2003, de 7 de febrer.
  - c) Mantenir la disponibilitat i regularitat del subministrament, sens perjudici dels supòsits d'interrupcions o de suspensions temporals reglamentàriament autoritzades.
  - d) Col·laborar amb l'abonat en la solució de les situacions que el subministrament pugui plantejar.
  - e) Efectuar la facturació prenent com a base les lectures periòdiques dels comptadors o altres sistemes de mesura, i la tarifa legalment autoritzada per l'organisme competent, si aquest li ha delegat aquestes funcions.
  - f) Responsabilitzar-se dels danys produïts a tercers per la prestació del servei, i execució de les obres corresponents.
  - g) Subministrar la informació del servei a requeriment de l'Ajuntament.
  - h) sotmetre a aprovació, si escau, les tarifes i preus del servei, així com la pòlissa a subscriure amb els abonats.
  - i) Sol·licitar autorització, o llicència quan procedeixi, a l'Administració competent per a l'execució de les obres o instal·lacions.
  - j) Sol·licitar, en els termes establerts en aquest reglament, l'autorització prèvia a l'exercici de les facultats coercitives o de policia inherents al servei públic.
  - k) Establir i mantenir actualitzat el Pla d'Autocontrol i Gestió, en compliment del Reial decret 140/2003, de 7 de febrer, així com establir un protocol de procediment per a la gestió d'incompliments, anomalies i incidències en la qualitat d'aigua de consum humà i de la seva puntual comunicació a l'Ajuntament.
  - l) Mantenir un servei permanent de recepció d'avisos i atendre amb correcció les consultes, reclamacions i suggeriments formulats pels abonats, i contestar per escrit els que així es presentin, de conformitat amb allò que estableixen els articles 78 i 79 d'aquest Reglament.
  - m) Indemnitzar els danys i perjudicis que es causin a tercers com a conseqüència del funcionament del servei. En el cas que fos l'Ajuntament el que assumís directament la indemnització d'aquests danys i perjudicis, l'entitat subministradora resta obligada a satisfer a la Corporació l'import de la indemnització, llevat que els danys i perjudicis s'hagin ocasionat com a conseqüència immediata i directa d'ordres de l'Administració municipal.
2. L'entitat subministradora ha de garantir que el rendiment de la xarxa se situï sempre per sobre el rendiment mitjà ponderat de les xarxes catalanes o de l'Associació Espanyola d'Abastament i Sanejament (AEAS), descomptant les fuites ocasionals degudament justificades. A aquests efectes i sens perjudici de les facultats de la inspecció municipal, l'entitat subministradora facilitarà a l'Ajuntament un informe anual específic. En el cas que les pèrdues ultrapassin el percentatge preestablert, dins del primer trimestre de l'exercici següent, l'entitat subministradora haurà de presentar el corresponent pla d'obres.
  3. L'entitat subministradora presentarà a l'Ajuntament una Memòria Anual el contingut de la qual s'haurà d'ajustar a les instruccions que l'Alcaldia aprovi al respecte.
  4. Sens perjudici de la presentació de la Memòria, l'entitat subministradora ha de traslladar, puntualment, la informació que la corporació municipal requereixi, així com donar compte de la informació i les dades que faciliti a altres Administracions i als mitjans de comunicació.

5. En el cas que l'entitat subministradora sigui concessionària, empresa mixta, o qualsevol altra modalitat de gestió indirecta de serveis públics, tindrà les obligacions legals pròpies d'aquesta forma de gestió.

## **Article 12. DRETS DE L'ABONAT**

1. Tothom que reuneixi les condicions que estableix l'art. 16.2 d'aquest Reglament té dret a formalitzar, com a abonat, un contracte de subministrament d'aigua, així com sol·licitar de l'entitat subministradora la informació i l'assessorament necessaris per ajustar la seva contractació a llurs necessitats reals.
2. Els abonats tenen dret a:
  - a) Disposar de l'aigua en les condicions higienicosanitàries i de pressió que, d'acord amb les instal·lacions de l'habitatge, indústria o altres, siguin les adequades i de conformitat amb la normativa legal aplicable.
  - b) Sol·licitar al Servei d'Aigües els aclariments, les informacions i l'assessorament necessaris per adequar la seva contractació a les seves necessitats reals.
  - c) Subscriure un contracte o pòlissa de subministrament subjecte a les garanties de la normativa establerta.
  - d) Disposar, en condicions normals, d'un subministrament permanent, sens perjudici de les interrupcions o suspensions reglamentàriament autoritzades.
  - e) Que els consums li siguin facturats, conforme a les tarifes vigents.
  - f) Rebre les factures o rebuts, i que en aquests documents hi consti la informació necessària per contrastar-la amb les mesures que figuren en el seu comptador.
  - g) Conèixer l'import de les instal·lacions que hagin de ser executades per l'entitat subministradora, d'acord amb les tarifes i preus aprovats.
  - h) Ser atesos amb correcció per part del personal de l'entitat subministradora en les informacions que sobre el funcionament del servei demanin i en les actuacions que aquests efectuïn.
  - i) Sol·licitar l'acreditació dels empleats o personal autoritzat per l'entitat subministradora que pretenguin llegir els comptadors o revisar les instal·lacions interiors.
  - j) Sol·licitar la comprovació particular a l'entitat subministradora dels seus comptadors o altres sistemes de mesura, i/o sol·licitar la verificació oficial en cas de divergències sobre el correcte funcionament d'aquests aparells.
  - k) Formular les reclamacions administratives que cregui convenientes d'acord amb el procediment establert en aquest Reglament.
  - l) Percebre les quantitats resultants de liquidació per errada en les factures emeses, en el termini màxim de 3 mesos des que ho sol·liciti.
  - m) Sol·licitar al Servei d'Aigües la resolució del contracte de subministrament i la devolució de la fiança dipositada en el moment de la contractació del servei en les condicions previstes en l'art. 28.

## **Article 13. OBLIGACIONS DE L'ABONAT**

1. Són obligacions dels abonats:
  - a) Satisfer puntualment l'import del servei d'aigua d'acord amb el que preveu aquest Reglament.
  - b) Pagar les quantitats resultants de liquidació per errada, frau o avaria imputables a l'abonat.

- c) Abstenir-se de remunerar sota cap concepte, forma o denominació al personal o operaris del Servei d'Aigües.
  - d) Usar l'aigua subministrada de forma responsable i per als usos contractats.
  - e) Abstenir-se d'establir o permetre derivacions de la seva instal·lació per a subministrament d'aigua a altres locals o habitatges diferents als consignats a la pòlissa.
  - f) Permetre l'entrada al local del subministrament en hores hàbils o de normal relació amb l'exterior, al personal del servei que exhibint l'acreditació pertinent, tracti de revisar o comprovar les instal·lacions.
  - g) Respectar els precintes col·locats pel Servei d'Aigües o pels organismes competents de l'Administració que garanteixen la inviolabilitat del sistema de mesura del consum i de les instal·lacions de presa, i abstenir-se de manipular o maniobrar les instal·lacions del servei i comptadors o altres sistemes de mesura.
  - h) Complir les condicions i obligacions contingudes en el contracte o pòlissa.
  - i) Comunicar al Servei d'Aigües qualsevol modificació de la instal·lació interior que alteri les condicions inicials de contractació, especialment nous punts de consum que resultin significatius pel seu volum.
  - j) Notificar a l'entitat subministradora la baixa del subministrament, per escrit o per qualsevol altre mitjà que en permeti constància.
  - k) Utilitzar les instal·lacions pròpies i les del servei de forma racional i correcta, evitant perjudicis a tercers al servei.
  - l) Dipositar la fiança aprovada en el moment de formalitzar el contracte de subministrament.
  - m) Realitzar la conservació i manteniment de les instal·lacions interiors i de les particulars sota la seva responsabilitat i reparar les avaries, amb la finalitat de garantir el compliment dels criteris sanitaris de qualitat de l'aigua de consum humà fixats pel Real decret 140/2003, tot donant, si escau, compliment a les ordres d'execució que l'Ajuntament disposi, així com la d'evitar situacions que puguin comportar danys o riscos per a les persones o els seus béns.
  - n) Impedir el retorn a la xarxa de les aigües provinents de les instal·lacions interiors i particulars sota la seva responsabilitat, tant si són residuals o contaminades com si no, i comunicar a l'entitat subministradora qualsevol incidència que pugui afectar al servei, donant en el seu cas compliment a les ordres d'execució que l'Ajuntament disposi.
2. Les obligacions dels apartats g) i m) del paràgraf anterior, relatives a les instal·lacions interiors, es fan extensives als propietaris o altres titulars de l'immoble diferents dels abonats.

#### **Article 14. PROHIBICIONS ESPECÍFIQUES**

Resta prohibit :

1. Establir o autoritzar derivacions en la seva instal·lació per subministrar aigua a altres locals o habitatges no consignats en el contracte.
2. Revendre l'aigua, fins i tot als propietaris, llogaters o altres ocupants.
3. Remunerar per qualsevol concepte els empleats de l'entitat subministradora.

El responsable de l'acció, ja sigui l'abonat, el propietari o qualsevol altra persona, estarà sotmès al procediment establert en l'Article 80 d'aquest reglament.

## **TÍTOL SEGON: EL SUBMINISTRAMENT D'AIGUA DE CONSUM HUMÀ**

### **CAPÍTOL I: CONTRACTACIÓ DEL SUBMINISTRAMENT**

#### **Article 15. FORMALITZACIÓ DEL CONTRACTE**

Els contractes de subministrament o pòlisses d'abonament seran estesos per l'entitat subministradora d'acord amb el model de document aprovat per l'Ajuntament i amb les condicions particulars que es pactin en cada cas; seran signats per les dues parts interessades i per exemplar duplicat, quedant-ne un en poder de l'abonat, degudament emplenat.

Les condicions especials i particulars no inclouran cap precepte contrari als reglamentàriament aprovats, preus superiors a les tarifes autoritzades ni recàrrecs no autoritzats.

La pòlissa o contracte de subministrament s'establirà per a cada servei i ús, essent obligatori realitzar pòlisses separades per aquells subministraments que exigeixin l'aplicació de tarifes o condicions diferents.

En el cas de subministrament per a ús comunitari de l'immoble s'haurà de subscriure un contracte independent.

En aquells subministraments existents amb anterioritat a l'aprovació d'aquest reglament en què s'incompleixi aquesta disposició, a requeriment del Servei d'Aigües els abonats podran optar per corregir-lo, o bé se'ls aplicarà la tarifa que correspongui, l'aplicació de la qual representi l'import del rebut més elevat.

#### **Article 16. SUBSCRIPCIÓ DE LA PÒLISSA D'ABONAMENT**

1. No es portarà a terme cap subministrament sense que l'usuari hagi subscrit amb el Servei d'Aigües la corresponent pòlissa d'abonament o contracte de subministrament. La pòlissa serà vigent quan l'abonat hagi fet efectius l'import dels treballs de connexió, fiança i drets establerts, d'acord amb els preus aprovats oficialment.
2. Poden subscriure contractes de subministrament els titulars de drets d'ús de la finca, habitatge, local, establiment o indústria, o els seus representants legals, sempre que la finca local, establiment o indústria es trobin ubicats en terrenys urbanísticament classificats com a sòl urbà o urbanitzable, o bé estiguin expressament autoritzats per estar en sòl no urbanitzable.
3. Tanmateix, prèvia identificació per mitjà, almenys, del Document Nacional d'Identitat, a petició verbal o per qualsevol altre mitjà de comunicació, l'entitat subministradora pot facilitar el servei sol·licitat, sens perjudici que posteriorment l'interessat resti obligat a acreditar el compliment de les condicions i subjecte a la comprovació de les seves instal·lacions interiors.
4. L'entitat subministradora pot exigir a l'interessat, en el moment de contractar el servei o de modificar les condicions del contracte, que acrediti que llurs instal·lacions interiors

compleixen amb les prescripcions d'aquest Reglament, per mitjà de certificació emesa per un instal·lador homologat.

## **Article 17. CAUSES DE DENEGACIÓ DEL CONTRACTE**

El Servei d'Aigües podrà negar-se a subscriure pòlisses o contractes d'abonament en els següents casos:

- a) Quan la persona o entitat que sol·liciti el subministrament es negui a signar el contracte d'acord amb les determinacions d'aquest Reglament.
- b) En cas que la instal·lació del peticionari no compleixi les prescripcions legals i tècniques que han de satisfer les instal·lacions receptores.
- c) Quan es comprovi que el peticionari del servei ha deixat de satisfer l'import de liquidacions, per l'aigua consumida en virtut d'un altre contracte subscrit amb el Servei d'Aigües, i fins que aboni el seu deute. Contràriament, el Servei d'Aigües no podrà negar-se a subscriure la pòlissa amb un nou propietari o arrendatari del local encara que l'anterior sigui deutor a l'ens prestador amb facturació o amb rebuts pendents de pagament, els quals podran ser reclamats a l'anterior per la via corresponent, això llevat dels supòsits de cessió del contracte i de subrogació que expressament regulen els articles 21 i 22 d'aquest Reglament, respectivament.
- d) Quan el peticionari no presenti la documentació legalment exigida per la seva condició d'usuari o propietari de la finca o impedeixi la comprovació de les seves instal·lacions interiors, l'entitat subministradora s'abstindrà de formalitzar el contracte o bé, seguint el procediment establert a l'article 23 d'aquest Reglament, suspèn el subministrament fins que l'abonat completi els requeriments que se li hagin adreçat.
- e) La baixa no podrà mai reprendre's a nom del mateix abonat, si no abona les quotes de servei establertes, durant el temps que hagi estat de baixa.
- f) Quan es comprovi que el peticionari del Servei no ha satisfet l'import dels treballs de connexió, fiança i drets establerts i d'acord amb els preus aprovats oficialment.
- g) Que l'interessat en un subministrament comercial o industrial no disposi de la preceptiva autorització municipal o, en tot cas, de la d'abocament, si cal.

## **Article 18. CONDICIONS DE CONTRACTACIÓ**

Per a formalitzar amb el Servei d'Aigües la pòlissa de subministrament es farà la petició en imprès normalitzat que facilitarà el Servei d'Aigües o pel procediment que en el futur pugui establir-se, per tal de facilitar el tràmit, i que resulti més convenient per a ambdues parts.

En la sol·licitud es farà constar el nom del sol·licitant o la seva raó social, el domicili, el nom del futur abonat, domicili del subministrament, caràcter del mateix, ús al qual ha de ser destinada l'aigua, cabal necessari o les bases per fixar-lo d'acord amb la normativa vigent, i domicili per a notificació.

Comunicada pel Servei d'Aigües l'acceptació de la sol·licitud i per poder procedir a la formalització de la pòlissa definitiva, el sol·licitant haurà d'aportar la documentació legalment exigible, formada com a mínim per:

- DNI o NIF
- Document acreditatiu de la legitimitat de l'ocupació de l'edifici a connectar.



- Butlletí d'instal·lació, subscrit per l'instal·lador autoritzat i visat pels Serveis d'Indústria de la Generalitat de Catalunya.
- En cas d'habitatge, cèdula d'habitabilitat.
- Si és local comercial o indústria, la llicència d'obertura.
- Si és un edifici de nova construcció, llicència de primera ocupació o document que determini l'Ajuntament.
- Si és un subministrament per obres, la llicència municipal d'obres en vigència.

Cada subministrament quedarà adscrit a les finalitats per les quals es va contractar, i queda prohibit dedicar-lo a altres finalitats o modificar el seu abast, casos en què serà necessària una nova sol·licitud.

### **Article 19. DURADA DE LA PÒLISSA**

Els contractes es consideren estipulats pel termini fixat a la pòlissa i s'entenen tàcitament prorrogats pel mateix període si cap de les parts amb una antelació mínima d'un mes no avisa de forma expressa i per escrit a l'altra part del desig de donar-lo per finalitzat.

Els subministraments per a obres, espectacles temporals en locals mòbils i, en general, per a activitats esporàdiques, es contractaran sempre amb caràcter temporal i per un temps definit, que haurà de constar al contracte.

### **Article 20. MODIFICACIONS EN LA PÒLISSA**

Durant la vigència de la pòlissa, aquesta s'entendrà modificada sempre que ho imposin disposicions legals o reglamentàries i, en especial en relació amb la tarifa del servei i del subministrament que s'entendrà modificada en l'import i condicions que disposi l'Ajuntament o els organismes competents.

La modificació de l'estat de les instal·lacions interiors i/o de les característiques del subministrament exigeix la modificació del contracte a fi d'adaptar-lo a la nova situació.

### **Article 21. CANVI DE TITULARITAT PER CESSIÓ DEL CONTRACTE**

Com a regla general es considera que l'abonament al subministrament d'aigua és personal i no es podrà cedir els drets a tercers ni podrà ser exonerat de les seves responsabilitats en relació amb el servei. No obstant això, l'abonat que estigui al corrent de pagament podrà traspasar la seva pòlissa a un altre abonat que vagi a ocupar el mateix local o dependència amb les mateixes condicions existents. S'entendrà que existeix aquesta autorització quan l'abonat que ha deixat el local o dependència sense causar baixa no hagi manifestat per escrit la seva voluntat contrària a la cessió.

En cas de canvi d'arrendatari, no s'acceptarà la cessió si existeix instrucció en contra del propietari o administrador.

La cessió del contracte es formularà mitjançant nota incorporada a la pòlissa signada pel nou abonat i pel Servei d'Aigües, subsistirà la mateixa fiança i no comportarà despesa per al nou titular.

Recíprocament, el Servei d'Aigües no podrà transferir els drets derivats de la pòlissa, a no ser que imposi al nou titular l'obligació de respectar les seves estipulacions.

## **Article 22. SUBROGACIÓ**

En produir-se la defunció del titular de la pòlissa d'abonament, el cònjuge, descendents, ascendents i germans, es podran subrogar als drets i obligacions de la pòlissa. Les persones jurídiques només es subrogaran en els casos de fusió per absorció o transformació.

La subrogació es formularà mitjançant nota incorporada a la pòlissa existent signada pel nou abonat i pel Servei d'Aigües; subsistirà la mateixa fiança i no comportarà despesa per al nou titular.

El termini per subrogar-s'hi és, en tots els casos, de quatre mesos, comptats des de la defunció o, en el seu cas, de l'acceptació de l'herència o llegat, i es formalitzarà per qualsevol mitjà admès a Dret, i quedarà subsistent la mateixa fiança.

En el termini de tres mesos, l'entitat subministradora ha de comunicar al nou titular la realització de la subrogació al seu favor

Les entitats jurídiques només es poden subrogar en cas de fusió per absorció.

## **Article 23. RESOLUCIÓ DEL CONTRACTE DE SUBMINISTRAMENT**

El contracte de subministrament d'aigua s'extingeix per qualsevol de les causes previstes en l'art. 73 d'aquest Reglament.

## **Article 24. RESCISSIÓ DE LA PÒLISSA**

L'incompliment per l'abonat de qualsevol de les obligacions contingudes en el contracte de subministrament o pòlissa, donarà lloc a la rescissió del contracte, conforme l'establert en el capítol VIII d'aquest Reglament.

## **Article 25. CONDICIÓ RESOLUTÒRIA DE LES PÒLISSES**

El Servei d'Aigües contractarà sempre amb els seus abonats a reserva que siguin concedits els permisos necessaris per poder efectuar les instal·lacions que requereixin els subministraments que pren al seu càrrec, així com les autoritzacions administratives necessàries per a l'ús de l'habitatge o local a subministrar.

## **CAPÍTOL II: CONDICIONS DEL SUBMINISTRAMENT**

### **Article 26. PLURALITAT DE PÒLISSES EN UN IMMOBLE**

S'estendrà una pòlissa d'abonament per cada habitatge, local o dependència independents, encara que pertanyin al mateix propietari o arrendatari i siguin contigus.

En el cas de sistemes conjunts de calefacció o aigua calenta, dispositius per a reg de jardins, neteja comunitària, etc., caldrà subscriure una pòlissa general d'abonament, independent de la resta de l'immoble, a nom de la propietat o comunitat de propietaris.

### **Article 27. TARIFES**

El Servei d'Aigües percebrà de cada abonat l'import del subministrament d'acord amb la modalitat tarifària vigent en cada moment, així com els tributs que procedeixin en cada cas.

### **Article 28. FIANÇA**

El Servei d'Aigües exigirà en el moment de la contractació del servei una fiança, prèviament aprovada per l'Ajuntament, com a garantia del pagament dels rebuts del subministrament, la qual haurà d'ésser dipositada per l'abonat en el moment de la contractació. El seu import es fixarà d'acord amb les condicions reglamentàries.

La fiança té per objecte garantir les responsabilitats pendents de l'abonat per causa de resolució del seu contracte, sense que pugui exigir l'abonat, durant la seva vigència, que se li apliqui a aquesta el reintegrament dels seus descoberts.

A petició de l'abonat, i en el cas de no existir responsabilitats pendents, quan es resolgui el contracte, l'ens prestador procedirà a la devolució de la fiança al seu titular o al seu representant legal. Si existís responsabilitat pendent, l'import de la qual fos inferior al de la fiança, es retornaria la diferència resultant.

### **Article 29. TIPUS DE SUBMINISTRAMENT**

Pel que fa a les modalitats de subministrament, seran aplicables les següents:

- a) Subministraments per a usos domèstics: són aquells en els quals l'aigua s'utilitza per atendre les necessitats normals d'un habitatge.
- b) Subministrament per a usos comunitaris: és aquell que es presta per atendre les necessitats dels elements que integren els serveis comuns d'una comunitat, inclosa l'aigua calenta si fos el cas.
- c) Subministraments per a usos comercials o assimilables: són aquells subministraments destinats a comerços i indústries en els quals l'aigua s'utilitza únicament per a neteja i higiene, com ara establiments hotelers, restaurants, perruqueries, oficines, despatxos i altres centres de característiques anàlogues. Aquesta modalitat no comprèn la utilització de l'aigua de manera predominant per a l'obtenció, transformació o manufactura d'un producte.
- d) Subministraments a serveis col·lectius de caràcter social: són aquells subministraments destinats als serveis que presten administracions o altres entitats públiques o privades

sense ànim de lucre, com ara les escoles públiques o concertades, hospitals, policia, entitats benèfiques, associacions cíviques i culturals, etc.

- e) Subministraments per a usos industrials: són aquells en els quals l'aigua s'utilitza com a matèria primera en el procés de fabricació, o bé en el compliment i la prestació d'un servei, o per a la construcció d'immobles.
- f) Subministraments per a usos municipals: són aquells subministraments dels quals és titular l'Ajuntament de Lloret de Mar o els organismes descentralitzats de la seva dependència. En cap cas es considerarà subministrament municipal el que es presti a les empreses concessionàries de qualsevol servei públic.
- g) Els subministraments per a usos especials: seran aquells no enumerats en els apartats anteriors, inclosos el de caràcter temporal; en tot cas tenen la condició d'usos especials els subministraments per a obres, fires o altres activitats temporals a la via pública, els de serveis contra incendis, els subministrament per a serveis essencials i crítics, concerts de subministrament per aforament per a una finalitat específica, convenis a tant alçat i/o subministraments per a abonats sense ànim de lucre que tinguin per activitat un servei gratuït a la societat general.
- h) Subministraments en alta: són aquells subministraments que el Servei d'Aigües faciliti a altres companyies distribuïdores amb gestió pròpia. El Servei d'Aigües només podrà concertar aquest tipus de subministrament a precari, i en el cas d'existir excedents que no comprometin la garantia del subministrament normal

### **Article 30. SUBMINISTRAMENTS PROVISIONALS PER A OBRES**

Els subministraments provisionals per a obres i per a locals sense activitat s'han d'efectuar en les condicions següents:

- a) Amb comptador instal·lat a l'efecte, en un lloc apropiat i especialment protegit, a criteri de l'entitat subministradora.
- b) El subministrament s'ha de deixar fora de servei un cop finalitzada oficialment l'obra, quan es sol·liciti la llicència de primera utilització o ocupació i, en tot cas, quan es declari la caducitat de la corresponent llicència urbanística municipal. Si es tracta d'activitats subjectes a autorització, llicència ambiental o altre permís municipal, el subministrament provisional ha de cessar un cop formalitzat el control inicial; i si estan subjectes a simple comunicació un cop presentada aquesta.
- c) La utilització d'aquest subministrament per a usos diferents al d'obres, tindrà la consideració de defraudació i, amb independència de la sanció que correspongui, habilita l'entitat subministradora a tallar el subministrament i anul·lar el contracte.

### **Article 31. SUBMINISTRAMENTS PER A SERVEIS CONTRA INCENDIS**

1. Les instal·lacions contra incendis en l'interior d'edificacions, qualsevol que sigui el seu ús o destí, exigeix l'establiment d'un subministrament d'aigua exclusiu, el compliment, a tots els efectes, de les mateixes condicions fixades per aquest Reglament per a les instal·lacions destinades al subministrament ordinari, i el seguiment dels criteris següents:

- a) Les instal·lacions contra incendis s'han d'alimentar per mitjà de preses independents de les destinades a qualsevol altre fi.
- b) D'aquestes instal·lacions no se'n poden fer derivacions per a cap altre ús.
- c) Llevat de situació d'incendi, no es pot agafar aigua de cap dels elements d'aquestes

- instal·lacions, sense l'expressa autorització de l'entitat subministradora.
- d) La presa per a incendis s'ha de connectar a la canalització de la xarxa que ofereixi més garanties de subministrament, entre les que siguin més properes.
  - e) Si la normativa tècnica específica dels serveis contra incendis exigeix una pressió en les instal·lacions interiors que no es correspon amb la que l'entitat subministradora pot garantir, és responsabilitat de l'abonat establir i conservar els dispositius de sobrelevació adients.
2. La connexió dels subministraments contra incendis a la xarxa pública de distribució requereix la formalització prèvia del corresponent contracte amb l'entitat subministradora, que estarà subjecte a la tramitació i a les mateixes prescripcions reglamentàries que els subministraments ordinaris.

### **Article 32. SUBMINISTRAMENTS CRÍTICS**

1. La caracterització del subministrament com a crític correspondrà als organismes de l'Administració amb competència en seguretat, sanitat i protecció civil, i, si no, a l'Ajuntament.  
En particular, es consideraran subministraments d'aigua crítics els destinats a centres d'assistència sanitària pública o privada, segons determinin les autoritats sanitàries.
2. Les activitats per a les quals el subministrament d'aigua sigui crític hauran de disposar de dipòsit de reserva que garanteixi una autonomia de consum de 48 hores i, si és funcional i possible, d'acord amb el corresponent estudi tecnicoeconòmic, de doble subministrament des de sectors de subministrament diferents.  
El receptor del servei serà responsable d'aquest dipòsit i de les instal·lacions que siguin necessàries per garantir la qualitat de l'aigua d'aquests dipòsits per als usos corresponents, així com del seu manteniment i gestió.
3. Per la seva banda, l'entitat subministradora disposarà de les mesures adients per tal que el subministrament als usuaris l'activitat dels quals suposi consums crítics s'efectuï des de la canalització que ofereixi més seguretat de servei entre les més properes al subministrament, i adequarà la xarxa i els seus elements de control i maniobra de manera que pugui donar un servei amb menys restriccions en condicions operacionals singulars.  
Amb aquesta finalitat, l'entitat subministradora elaborarà i mantindrà un cens on hi constin aquests usuaris.

### **Article 33. PRIORITAT DE SUBMINISTRAMENT**

L'objectiu prioritari del subministrament d'aigua és satisfer les necessitats domiciliàries dels habitatges de la població urbana del terme municipal de Lloret de Mar. Els subministraments d'aigua en alta, i per a usos comercials, industrials, agrícoles, de reg i d'obres, així com els de subministrament a habitatges fora del municipi de Lloret de Mar es donaran en l'únic cas que les necessitats de l'abastament ho permetin.

Quan el servei ho exigeixi, prèvia autorització de l'Ajuntament, el Servei d'Aigües podrà disminuir, i fins i tot suspendre el servei per a usos agrícoles, de reg o industrials, o el subministrament a habitatges fora del municipi de Lloret de Mar, sense que per això es contregui cap obligació d'indemnització, ja que aquests subministraments estan subordinats a les exigències del consum domèstic del municipi de Lloret de Mar. En tot cas, el subministrament en alta serà el primer afectat.

Quan per circumstàncies excepcionals degudament autoritzades, calgui imposar restriccions o altres mesures, l'entitat subministradora n'ha d'informar pels mitjans de comunicació de major difusió en el municipi. En el supòsit que la situació d'excepcionalitat es mantingui, a instància pròpia o a requeriment municipal, l'entitat subministradora haurà d'elaborar un Pla de contingència que sotmetrà a l'aprovació de l'Ajuntament.

Per a les instal·lacions dels usuaris que hagin d'atendre serveis essencials i crítics de la població, i específicament els centres sanitaris, per els quals sigui fonamental la disponibilitat d'aigua en tot moment, l'entitat subministradora ha de disposar un Pla de contingència específic per garantir una reserva d'aigua potable mínima d'un dia, temps màxim de què disposen les entitats subministradores per interrompre el subministrament d'aigua en qualsevol cas.

### **Article 34. REGULARITAT DEL SUBMINISTRAMENT**

El subministrament d'aigua als abonats serà permanent, llevat de l'existència de pacte en contrari en la pòlissa, i no es podrà interrompre'l si no és per força major.

El Servei d'Aigües podrà suspendre el subministrament o disminuir-ne la pressió a causa d'obres, trencament de canonades, reparacions, i en especial a causa d'accident fortuït o de força major. Igualment podrà limitar-lo a hores determinades, per les mateixes causes. En cap dels casos esmentats, el Servei d'Aigües tindrà l'obligació d'indemnitzar a l'abonat.

Quan es tracti de talls previsibles i programats, l'entitat subministradora ha d'avisar amb una antelació mínima de vint-i-quatre hores, i donar-ne publicitat pels mitjans al seu abast de forma que es garanteixi la informació als usuaris afectats. Si la suspensió afecta una part considerable de la població, l'avis s'ha d'efectuar també a través dels mitjans de major difusió en el municipi. En qualsevol cas, s'ha d'indicar la durada prevista de la suspensió.

Amb caràcter excepcional, l'entitat subministradora pot tallar de forma immediata el subministrament quan es detectin avaries o fuites en les instal·lacions interiors que comportin risc de contaminació al sistema de subministrament i distribució, i puguin afectar greument la salut pública o comportin risc de danys per a les persones o als seus béns, o bé que comportin un malbaratament d'aigua.

### **Article 35. IMPORT DEL SUBMINISTRAMENT**

Els imports del subministrament s'ajustaran a les tarifes vigents en cada moment i es referiran al servei prestat; no es poden cobrar a la bestreta, tret de la fiança. Com a excepció, en el cas de subministraments eventuais de curta durada, s'admetrà la liquidació prèvia dels consums estimats basant-se en el cabal sol·licitat i en el nombre d'hores d'utilització, però en aquest cas no es cobrarà fiança.

### **Article 36. INSTAL·LACIONS DE L'ABONAT**

Les instal·lacions utilitzades pels abonats en tot moment han de reunir les condicions de seguretat reglamentàries, i el Servei d'Aigües podrà denegar el subministrament en cas de noves instal·lacions o reforma de les existents per la manca dels requisits legals. A aquests

efectes, el Servei d'Aigües podrà portar a terme en aquestes instal·lacions les comprovacions necessàries abans de connectar l'aigua.

Pel que fa a les instal·lacions antigues en ús, el Servei d'Aigües pot comunicar a l'Ajuntament i als abonats la seva falta de seguretat, i quedarà l'abonat obligat a corregir la instal·lació, si així ho jutja pertinent l'Ajuntament, en el termini que aquest li ordeni. Si l'abonat no compleix la disposició, el Servei d'Aigües queda facultat per suspendre el subministrament, pel procediment que es determina en el capítol VIII d'aquest Reglament.

El Servei d'Aigües no percebrà cap quantitat per la revisió d'instal·lacions, quan es produeixi per la seva pròpia iniciativa.

### **CAPÍTOL III: INSTAL·LACIONS EXTERIORS**

#### **Article 37. EXECUCIÓ DE LES CONNEXIONS DE SERVEI**

La descripció, característiques i elements que integren les connexions de servei o preses són les que s'inclouen en els apartats i), j) i k) de l'article 5 d'aquest Reglament.

Brançal de connexió de servei: és la canonada que enllaça la instal·lació general de l'immoble amb la xarxa de distribució. Travessarà el mur de tancament de l'edifici per un orifici practicat pel propietari o abonat, de tal manera que el tub quedi solt i li permeti la lliure dilatació; si bé haurà de ser rejuntat de manera que l'orifici resti impermeabilitzat.

La instal·lació del brançal de connexió de servei, amb les seves claus de maniobra i els seus aparells de mesura, serà efectuada pel Servei d'Aigües, amb tots els costos a càrrec del propietari de l'immoble, d'acord amb els preus aprovats oficialment. Les connexions de servei són part de la xarxa de distribució i quedaran per a l'ús exclusiu de l'immoble esmentat mentre es mantingui vigent el contracte de subministrament.

En cas d'avaries, les reparacions dels brançals de connexió de servei seran sempre efectuades pel Servei d'Aigües, sense perjudici de la seva repercussió al causant d'aquestes avaries.

Les connexions de servei poden ser dels tipus següents:

- a) Divisionària: és una presa que subministra aigua per mitjà d'una bateria de comptadors a un conjunt d'habitatges, locals o dependències d'un immoble.
- b) Independent: és una presa d'ús exclusiu d'un únic subministrament (habitatge, indústria, establiment o ús comunitari).
- c) Per a piscines, reg de jardins i/o altres usos comunitaris: és una presa que l'entitat subministradora pot exigir en funció del volum de la piscina, de la superfície del jardí per regar i/o de les característiques de qualsevol altre ús comunitari.
- d) D'obra: és una presa provisional per a l'alimentació exclusiva d'obres en curs d'execució.
- e) D'incendis: és una presa per a l'alimentació exclusiva de boques o altres instal·lacions contra incendis.

Les característiques concretes i les especificacions tècniques de cadascuna de les preses les fixa l'entitat subministradora, en funció de l'ús o activitat de l'immoble, els consums previsibles i

les condicions de pressió, i de conformitat amb el Document Bàsic DB-HS Salubritat, Secció HS 4, sobre subministrament d'aigua, del Codi Tècnic de l'Edificació, aprovat pel Reial decret 314/2006, de 17 de març, i altres disposicions que resultin d'aplicació o les que en un futur les substitueixin.

### **Article 38. CONNEXIÓ DE SERVEI DIVISIONÀRIA**

Si un copropietari o arrendatari de tot o part d'un immoble que s'abasti d'aigua mitjançant un comptador general, desitges un subministrament per comptador divisionari, prèvia conformitat de la propietat de la finca, podrà instal·lar-se un nou brançal de connexió de servei, que quedarà a disposició de l'immoble i que haurà d'ésser capaç de subministrar, mitjançant la bateria de comptadors, a la totalitat d'habitatges, locals i dependències de la finca, encara que de moment únicament s'instal·li el comptador sol·licitat i el del subministrament general.

### **Article 39. CONNEXIÓ DE SERVEI INDEPENDENT**

L'arrendatari o copropietari ocupant de la planta baixa de l'immoble que disposi d'accés independent des de la via pública podrà sol·licitar al seu càrrec un brançal de connexió de servei independent per al seu ús exclusiu, prèvia autorització del propietari de la finca; però, tret que les dimensions de l'immoble aconsellin el contrari, a través d'un mateix mur de façana, no podran tenir-hi entrada més de tres brançals.

### **Article 40. CONNEXIONS DE SERVEI PER A PISCINES, REG DE JARDINS I/O D'ALTRES USOS COMUNITARIS**

Podrà ser necessària la instal·lació d'una connexió de servei independent per a reg, piscines o altres usos comunitaris quan el Servei d'Aigües així ho determini en funció del dimensionat de la xarxa de distribució i del volum d'aigua sol·licitat.

### **Article 41. CONNEXIONS DE SERVEI AMB MESURADOR A LA FAÇANA**

En aquells casos en què els comptadors estiguin ubicats en un armari en la façana de l'edifici, en no disposar la connexió de servei de les corresponents claus de pas i de registre, s'entendrà que la connexió de servei individual acaba abans de l'aparell mesurador, i en les connexions de servei amb comptadors divisionaris a la façana, al peu de la bateria.

### **Article 42. PROTECCIÓ DE LA CONNEXIÓ DE SERVEI**

Després de la clau de registre, tant en l'arqueta de la clau de pas, com en l'armari per a l'allotjament del comptador o bateria, el propietari de la finca disposarà d'una protecció del brançal suficient, de manera que en cas de fuga, l'aigua tingui sortida a l'exterior, per tal que no pugui perjudicar l'immoble ni danyar gèneres o aparells situats a l'interior, sense cap tipus de responsabilitat per part del Servei d'Aigües.



### **Article 43. POSADA EN CÀRREGA DE LA CONNEXIÓ DE SERVEI**

Instal·lat el brançal de connexió de servei, el Servei d'Aigües el posarà en càrrega fins a la clau de registre, que no podrà ser manipulada fins al moment de començar el subministrament, en reunir les instal·lacions interiors les condicions necessàries.

Passats vuit dies de l'inici del subministrament, sense que s'hagi formulat reclamació sobre el brançal de connexió de servei, s'entendrà que el propietari de la finca està conforme amb la seva instal·lació.

### **Article 44. CONNEXIÓ DE SERVEI EN DESÚS**

Finalitzat o rescindit el contracte de subministrament, el brançal de connexió de servei queda a lliure disposició del Servei d'Aigües, que podrà prendre respecte d'aquest les mesures que consideri oportunes.

### **Article 45. CONNEXIONS DE SERVEI D'INCENDI**

Es podran instal·lar brançals de connexió de servei per a l'alimentació exclusiva de boques de protecció contra incendis, en les finques on es sol·licitin.

Els brançals de connexió de servei per a les boques contra incendis seran sempre independents de les altres que pugui tenir la finca en què s'instal·lin i es realitzaran d'acord amb les normatives que, per a protecció contra incendis, siguin vigents en cada moment.

Al final del brançal, es disposarà de la clau de pas, que estarà precintada i oberta, i que l'abonat no podrà manipular en cap cas.

El Servei d'Aigües exigirà la instal·lació, a càrrec de l'abonat o peticionari, de comptador-mesurador que, sense restringir el pas d'aigua, permeti controlar els possibles usos fraudulents de la instal·lació.

### **Article 46. HIDRANTS**

En totes les obres d'ampliació de la xarxa que es portin a terme, el Servei d'Aigües haurà de preveure la instal·lació d'hidrants per a ús exclusiu del servei contra incendis. Les seves característiques i ubicació seran d'acord amb el que preveu la legislació vigent.

La conservació i manteniment dels hidrants seran efectuats pel Servei d'Aigües i la seva utilització està reservada exclusivament al servei d'extinció d'incendis, queda prohibida la seva utilització per a cap altra finalitat.

## **CAPÍTOL IV: INSTAL·LACIONS INTERIORS**

### **Article 47. EXECUCIÓ I MANTENIMENT DE LES INSTAL·LACIONS INTERIORS**

La instal·lació interior, amb excepció de la col·locació del comptador, serà realitzada per un instal·lador aliè al Servei d'Aigües i autoritzat per l'Organisme que correspongui, i s'haurà d'executar complint les normes per a les instal·lacions interiors de subministrament d'aigua, aprovades per l'ordre del Ministeri d'Indústria de 9 de desembre de 1975, o les vigents en el moment de la contractació, amb especial previsió de les contingències de la variació de pressió de la xarxa de distribució.

Les instal·lacions i derivacions que surtin de la clau de pas seran reparades per compte i càrrec del propietari o abonats responsables.

En les connexions de servei amb mesurador a la façana, serà a càrrec del propietari o abonat la conservació de les instal·lacions a partir del mesurador, en el cas de connexió de servei individual. En les connexions de servei amb mesuradors divisionaris en façana, serà a càrrec de la propietat també la conservació de les bateries.

En tots els casos, el manteniment de les portelles dels armaris on estiguin ubicats els comptadors, serà sempre a càrrec del propietari o abonat.

L'abonat té l'obligació de preveure, a càrrec seu, les instal·lacions necessàries dins l'immoble o local subministrat, d'acord amb les seves característiques i per a les contingències de disminució de pressió a la xarxa o suspensió temporal del subministrament, per a aquells casos previstos en l'Article 26.

En casos tècnicament justificats es podria requerir per a les instal·lacions interiors per a omplir piscines de volum superior a 5 m<sup>3</sup> i per al reg de jardins de superfície superior als 100 m<sup>2</sup>, la instal·lació d'un dipòsit regulador de capacitat suficient per a aquest ús, i queda prohibit fer-ho directament de la instal·lació interior connectada directament a la connexió de servei, a no ser que es disposi d'una connexió de servei independent, sol·licitada expressament per aquesta finalitat.

La instal·lació interior no pot estar connectada a cap altra xarxa, canonada de distribució d'aigua d'altra procedència, ni amb la que procedeixi d'un altre contracte de la mateixa entitat subministradora. L'aigua procedent del servei de subministrament tampoc es pot mesclar amb aigües d'altra procedència, llevat que la mescla s'efectuï en un dipòsit previ i es mantinguin les condicions d'aigua apta per al consum humà.

Cal preveure les contingències derivades d'avaries en la presa o en la xarxa exterior, per a les quals l'immoble ha d'estar preparat, per mitjà de la impermeabilització dels murs o paraments de la façana, a fi d'evitar danys a l'interior.

Si per realitzar alguna de les operacions esmentades en aquest article calgués maniobrar la clau de registre, el titular de l'immoble o l'abonat haurà de sol·licitar-ho a l'entitat subministradora.

## **Article 48. INSPECCIÓ DE LA INSTAL·LACIÓ**

La instal·lació interior efectuada pel propietari i/o abonat estarà sotmesa a la comprovació del Servei d'Aigües i a la superior dels organismes competents de l'Administració per tal de constatar que ha estat executada segons les normes i compleix les prescripcions d'aquest Reglament i d'altres disposicions aplicables.

De no ajustar-se la instal·lació interior als preceptes indicats, el Servei d'Aigües podrà negar-se a realitzar el subministrament, i informar-ne ls organismes competents, perquè resolguin el que calgui.

L'entitat subministradora pot inspeccionar les instal·lacions interiors sempre que ho cregui convenient i, en particular, quan presumeixi l'existència d'alguna circumstància que pugui implicar risc sanitari, malbaratament de l'aigua, deteriorament de la seva qualitat o disfuncions en la prestació del servei. Si el titular de l'immoble o l'abonat impedeixin la pràctica de la inspecció, l'entitat subministradora podrà iniciar el procediment de suspensió del subministrament regulat a l'article 71 d'aquest Reglament.

Quan hom presumeixi una manca de seguretat sanitària en els elements de l'immoble, l'abonat pot convenir amb l'entitat subministradora la realització d'una revisió de les seves instal·lacions interiors.

L'entitat subministradora pot exercir tant l'autocontrol com el control de la qualitat de l'aigua de consum humà a l'aixeta; per això, té la facultat de controlar les instal·lacions interiors i particulars del abonats, de conformitat amb allò que disposen els articles 4.4 i 20 del Reial decret 140/2003. En tot cas, l'entitat subministradora realitzarà els controls periòdics dels establiments oberts al públic i els domicilis particulars d'acord amb allò que estableixi l'Ajuntament.

L'entitat subministradora pot convenir també amb l'Ajuntament la pràctica de campanyes de revisió sistemàtica de les instal·lacions interiors, amb la finalitat d'informar els abonats i, si escau, els titulars de l'immoble, sobre l'estat de funcionament i de conservació i, en el seu cas, proposar l'adopció de les mesures correctores que calguin.

En qualsevol cas, l'entitat subministradora pot imposar l'adopció de les mesures correctores que convingui i, si fos necessari, proposar a l'Ajuntament que disposi les ordres d'execució corresponents.

## **Article 49. MATERIALS DE LA INSTAL·LACIÓ**

S'exigirà a l'abonat que el material per a la seva instal·lació interior s'ajusti a allò que disposa el Document Bàsic DB-HS Salubritat, Secció HS 4, sobre subministrament d'aigua, del Codi Tècnic de l'Edificació, aprovat pel Reial decret 314/2006, de 17 de març, i altres disposicions que resultin d'aplicació o les que en un futur les substitueixin, i que el tancament dels armaris o cambres de comptadors siguin d'una mena que es pugui maniobrar amb la "clau universal", amb què han d'anar equipats els empleats del Servei d'Aigües.

## **Article 50. INSTAL·LACIONS PRIVADES CONTRA INCENDIS**

Els proveïments per boques contra incendis són els destinats a alimentar els sistemes contra incendis situats a l'interior d'immobles.

A les instal·lacions privades per protecció contra incendis, l'aigua que el Servei d'Aigües posa a disposició de l'abonat no podrà ser utilitzada per a cap ús diferent del contractual.

Totes les boques o aparells projectors muntats sobre la instal·lació alimentada per l'aigua contra incendis objecte del contracte estaran segellats per mitjà d'un precinte del Servei d'Aigües.

L'abonat en cas d'un sinistre, queda autoritzat a trencar el precinte de les boques i maniobrar-les.

En el supòsit esmentat, l'abonat estarà obligat a comunicar-ho per escrit i dintre d'un termini de 48 hores al Servei d'Aigües, amb indicació del temps que les boques hagin estat en servei.

La instal·lació i el manteniment de la canalització interior i les boques seran realitzats per l'abonat per mitjà d'un instal·lador autoritzat, i el Servei d'Aigües només hi intervindrà en els precintaments.

Els agents del Servei d'Aigües tindran facultat per inspeccionar les instal·lacions interiors.

El Servei d'Aigües, en acabar l'abonat els treballs indicats, procedirà acuradament al precintament de la instal·lació.

El Servei d'Aigües no connectarà la instal·lació del servei d'extinció d'incendis si, per raons motivades, no reuneix les condicions de seguretat necessàries.

El Servei d'Aigües faculta l'abonat perquè dues vegades l'any pugui maniobrar les boques d'incendi o els aparells projectors, i comprovar-ne l'eficàcia. Sempre que desitgi executar aquest dret, l'abonat ho anunciarà per escrit al Servei d'Aigües, amb quatre dies d'antelació com a mínim.

En aquest cas, el Servei d'Aigües es personarà per tal d'aixecar el precinte, presenciar les proves i tornar a segellar les boques o els aparells projectors.

En cas de maniobrar les boques d'incendi o la clau de pas, sense intervenció o coneixement del Servei d'Aigües, així com en el cas de comprovar l'existència de derivacions que permetin l'ús de l'aigua per a una altra finalitat, el Servei d'Aigües, pel procediment previst en el Capítol VII d'aquest mateix Títol, podrà donar per finalitzat el contracte, i donar de baixa el subministrament, sens perjudici de poder exercir les accions contra qui correspongui. En aquest cas, el Servei d'Aigües ho posarà en coneixement de l'Ajuntament als efectes que legalment procedeixin.

## **Article 51. CONDICIONS SANITÀRIES DE LES INSTAL·LACIONS INTERIORS**

Les instal·lacions corresponents a cada pòlissa no podran ser empalmades a cap altra xarxa, a cap altra canonada ni a cap distribució d'una altra procedència.

Tampoc es podrà empalmar a cap instal·lació procedent d'una altra pòlissa d'abonament, ni barrejar l'aigua del servei amb qualsevol altra. L'abonat instal·larà els dispositius reglamentaris per impedir els retorns accidentals cap a la xarxa.

En casos tècnicament justificats, quan les instal·lacions industrials necessitin de subministraments propis, distribuïts conjuntament amb l'aigua procedent del servei, es podrà autoritzar la connexió sempre que l'aigua no es destini al consum humà, i s'adoptin mesures tècnicament suficients segons criteri del Servei d'Aigües per evitar retorns d'aigua cap a la xarxa pública.

Els dipòsits receptors, si n'hi ha, hauran de mantinguts acuradament nets per l'abonat, que els haurà de desinfectar periòdicament i protegir raonablement per evitar qualsevol contaminació.

La comprovació de l'existència de connexions que posin en perill les característiques sanitàries de l'aigua de la xarxa de distribució comportarà la suspensió del subministrament, tal com es preveu en el capítol VII d'aquest mateix Títol.

## **CAPÍTOL V: SISTEMES DE MESURAMENT**

### **Article 52. TIPUS DE MESURAMENT: DISPOSICIONS GENERALS**

1. La mesura dels consums que han de servir de base per a la facturació de la tarifa del subministrament s'ha de realitzar per mitjà de comptador.
2. Amb caràcter general, ha d'haver-hi un comptador per mesurar cada consum. La mesura es pot realitzar amb un comptador únic o amb una bateria de comptadors divisionaris, depenent del nombre i les característiques dels subministraments.
3. El comptador únic s'instal·la quan a l'immoble només hi ha un habitatge o local, en subministraments provisionals per a obres i en les actuacions urbanístiques en procés d'execució d'obres, sempre que disposin de xarxa de distribució interior.
4. La bateria de comptadors divisionaris s'instal·la quan hi ha més d'un habitatge o local de forma que cadascun d'ells més els serveis comuns disposin del seu propi aparell de mesura.
5. En qualsevol cas, l'entitat subministradora pot col·locar, en la instal·lació interior i abans dels divisionaris, un comptador de control amb la finalitat de mesurar els consums globals, sense efectes directes en la facturació als abonats, que servirà de base per a la detecció de possibles anomalies.
6. El propietari o l'abonat han de facilitar l'accés al comptador al personal autoritzat per l'entitat subministradora.

### **Article 53. TIPUS DE COMPTADOR**

1. Els comptadors seran sempre de model oficialment homologat i degudament verificat amb resultat favorable, i hauran d'ésser precintats per l'organisme de l'Administració responsable de la verificació esmentada.
2. La selecció del tipus de comptador, el seu diàmetre i l'emplaçament, es determinaran pel Servei d'Aigües d'acord amb les normes d'aplicació vigents en el moment de la

contractació, segons el tipus de domicili a subministrar, o en relació al cabal punta horari previst en subministraments especials.

3. El comptador ha de ser facilitat per l'entitat subministradora, sens perjudici de l'import que aquesta pugui percebre de l'abonat, d'acord amb els preus aliens a la venda d'aigua aprovats per l'Ajuntament.

#### **Article 54. INSTAL·LACIÓ DEL COMPTADOR**

1. Sense perjudici d'allò que es disposa a l'article 53.3 d'aquest Reglament, la primera instal·lació i les ulteriors substitucions del comptador o aparell de mesura, seran exclusivament realitzades per l'entitat subministradora, per la qual cosa serà degudament precintat.
2. La connexió i desconnexió, manipulació, precintament i desprecintament del comptador o aparell de mesura, quan s'escaigui per raons de manteniment, serà realitzada per l'entitat subministradora.
3. L'abonat o usuari no pot manipular mai, per si mateix, el comptador o aparell de mesura, ni connectar preses o fer derivacions abans d'aquest equip en el sentit de circulació de l'aigua. Darrere del comptador, és responsabilitat de l'abonat la instal·lació d'una clau de sortida, amb la qual l'abonat podrà maniobrar per prevenir qualsevol eventualitat en la seva instal·lació particular.
4. En el cas que el consum real no correspongui al concertat entre ambdues parts en un percentatge de  $\pm 30\%$  de forma continuada o no guardi la deguda relació amb el que correspon al rendiment normal del comptador, aquest haurà d'ésser substituït per un altre de diàmetre adequat, i l'abonat quedarà obligat a satisfer les despeses ocasionades i a modificar el contracte de subministrament, si escau.

#### **Article 55. UBICACIÓ DEL COMPTADOR**

El comptador es col·locarà en un armari reglamentari o construït per l'abonat amb les dimensions i en la forma establerta en les normes bàsiques per a les instal·lacions interiors de subministrament d'aigua, vigents en el moment de la contractació. Haurà d'estar proveït del corresponent tancament amb clau del tipus universal.

Quan procedeixi substituir el comptador per un altre de major diàmetre i sigui indispensable ampliar les dimensions de l'armari contenidor, l'abonat efectuarà al seu càrrec les modificacions adients.

El propietari o abonat està obligat a disposar d'una protecció perquè, en cas d'escapament d'aigua a través del comptador, aquesta tingui una sortida natural a l'exterior o al clavegueram.

L'abonat no podrà practicar operacions sobre les instal·lacions interiors que puguin alterar el funcionament del comptador. Entre aquestes operacions queda especialment prohibida la instal·lació de claus de pas abans del dipòsit, graduades o aforades en tal forma que impedeixin el normal funcionament del comptador contractat. Per evitar que els dipòsits, si existeixen, arribin a sobreixir sols es podran instal·lar vàlvules d'obertura i tancament ràpid del model oficialment aprovat.

## **Article 56. CANVI D'EMPLAÇAMENT**

1. Qualsevol modificació de l'emplaçament del comptador o aparell de mesura, dins del recinte o propietat on es presta el servei de subministrament serà a càrrec de la part a instància de la qual s'hagi efectuat.
2. Així mateix, serà sempre a càrrec de l'abonat qualsevol modificació en l'emplaçament del comptador ocasionat per qualsevol dels motius següents:
  - a) Per obres de reformes efectuades per l'abonat amb posterioritat a la instal·lació del comptador i que en dificultin la lectura, revisió o facilitat de substitució.
  - b) Quan la instal·lació del comptador no respongui a les exigències d'aquest Reglament.

## **Article 57. VERIFICACIÓ I CONSERVACIÓ DELS COMPTADORS**

### **I. Comprovacions particulars**

1. S'entén per comprovació particular el conjunt d'actuacions, comprovacions i aforaments que realitzi l'entitat subministradora en el domicili del subministrament d'aigua, de comú acord amb l'abonat o persona autoritzada per aquest i en presència seva, per tal d'establir si el comptador o aparell de mesura funciona correctament o no. Aquestes comprovacions, als consums d'aigua de consum humà, es poden practicar:
  - a) A instància de l'entitat subministradora quan, a parer seu, concorrin circumstàncies que ho aconsellin.
  - b) A instància de l'abonat, quan així ho demani.
2. Sempre que sigui possible, la comprovació particular es realitzarà utilitzant un comptador patró verificat oficialment a l'efecte, de secció i característiques similars als de l'aparell que es pretén comprovar i instal·lat en sèrie amb aquest, de manera que serveixi com a testimoni del volum d'aigua realment subministrat. Les proves es realitzaran prenent com a referència l'interval d'errors admesos per la legislació metrològica vigent.
3. La realització de les comprovacions particulars es farà sense cap contraprestació econòmica, sense perjudici de les conseqüències que puguin derivar-se, d'acord amb el paràgraf següent.
4. Resultats de la comprovació:
  - a) En el cas que hi hagi conformitat entre l'entitat subministradora i l'abonat amb el resultat assolit en la comprovació particular, aquesta produirà els mateixos efectes que en l'ordre econòmic es deriven d'una verificació oficial.
  - b) En el cas de disconformitat amb el resultat de la comprovació particular entre l'abonat i l'entitat subministradora, qualsevol de les parts podrà sol·licitar la verificació oficial del comptador o l'aparell de què es tracti amb total sotmetiment a les conseqüències que se'n derivin.
5. Instrumentació formal:
  - a) Liquidacions: un cop establertes les conclusions derivades d'aquesta comprovació particular, tindran els mateixos efectes que quan es realitzi una verificació oficial pel que fa a la liquidació de consums d'aigua.
  - b) Documentació: en qualsevol cas, quan d'una comprovació particular es derivin

conseqüències econòmiques per a l'abonat o per a l'entitat subministradora, serà obligatori aixecar una acta de les actuacions realitzades, que estaran obligats a subscriure les dues parts, i en la qual constaran els resultats obtinguts.

- c) Notificacions: l'entitat subministradora estarà obligada a notificar per escrit a l'abonat el resultat de qualsevol comprovació particular que hagi realitzat del comptador o aparell de mesura que controli el seu consum.

## **II. Verificació oficial**

1. La verificació oficial i el precintament dels aparells comptadors és obligatòria i han de ser practicats per l'organisme competent en matèria d'indústria, a través d'un laboratori oficial o autoritzat, en els casos següents:
  - a) Després de tota reparació del comptador que pugui afectar la regularitat de la marxa de l'aparell o hagi exigit l'aixecament dels seus precintes, El cost de la verificació serà a càrrec de qui correspongui el seu manteniment, excepció feta que el motiu es derivi d'una manipulació no motivada de l'entitat subministradora, cas en el qual el cost recaurà sobre aquesta.
  - b) Sempre que ho sol·licitin els abonats, l'entitat subministradora o algun òrgan competent de l'Administració.
2. Les despeses ocasionades per la verificació oficial seran a càrrec de l'entitat subministradora, llevat dels casos en què hagi estat a causa de disconformitat entre l'entitat subministradora i l'abonat. En aquests supòsits, les despeses que s'originin seran costejades per la part a la qual el resultat de la verificació hagi resultat desfavorable.
3. Si l'aparell de mesura no compleix les condicions reglamentàries, haurà de ser substituït per un de característiques similars o, si és el cas, reparat i verificat novament.

## **III. Conservació**

El comptador haurà de conservar-se en bon estat de funcionament. El Servei d'Aigües tindrà la facultat de realitzar totes les verificacions i efectuar totes les substitucions que consideri necessàries.

L'abonat tindrà l'obligació de facilitar als representants i operaris del Servei d'Aigües l'accés al comptador sempre que presentin la corresponent acreditació.

El manteniment dels comptadors i connexions de servei serà realitzat pel Servei d'Aigües i a compte i càrrec dels usuaris, els quals abonaran una quota mensual per aquest concepte, d'acord amb els preus aprovats oficialment.

Es considerarà conservació i manteniment de comptadors i connexions de servei la seva vigilància i reparació, inclosos muntatge i desmuntatge al seu emplaçament actual, sempre que les avaries o anomalies observades siguin imputables a l'ús normal de l'aparell.

Queden excloses d'aquesta obligació, les avaries degudes a manipulació indeguda, abús d'utilització, catàstrofe i gelades, i, en aquests casos, la substitució i reparació serà feta pel Servei d'Aigües i a càrrec de l'abonat, que s'obliga a sufragar les despeses que ocasioni la substitució i el cost de la reparació. En aquests casos, el Servei d'Aigües comunicarà a l'abonat l'import de la substitució i reparació, que no podrà excedir del 75% del valor d'un comptador nou, i l'abonat haurà d'autoritzar l'esmentada substitució, i fer efectiu el seu import, en un termini màxim de 8 dies. Si transcorregut el termini esmentat, l'abonat no ha fet



efectiva la quantitat requerida, el Servei d'Aigües procedirà a ordenar la suspensió del subministrament sota plena responsabilitat de l'abonat, seguint en això el procediment establert en el capítol VII d'aquest mateix Títol.

#### **Article 58. BATERIA DE COMPTADORS**

Quan una sola connexió de servei hagi de subministrar aigua a més d'un abonat en un mateix immoble, s'haurà d'instal·lar una bateria de comptadors divisionaris, degudament homologada i amb capacitat suficient per a tots els abonats potencials de l'immoble, encara que inicialment només s'hi instal·lin una part d'aquests eventuals abonats.

En el cas d'instal·lació de bateria de comptadors divisionaris, aquesta quedarà situada en un lloc de fàcil accés i en planta baixa, d'ús comú de l'immoble, dotada d'il·luminació elèctrica, desguàs directe, i separada de les altres dependències destinades als comptadors de gas i d'electricitat. Estaran ventilades, la seva porta haurà de ser d'un o més fulls, que en obrir-se deixin lliure tota l'amplada del quadre. La clau d'aquestes portes serà del tipus universal. Igualment hi haurà un esquema de la bateria fet sobre material resistent a l'aigua i col·locat en l'interior de l'armari en lloc ben visible.

Quan s'hagués de procedir a substituir un comptador per un altre de diàmetre major, i sigui indispensable ampliar l'armari, les obres d'adequació correran a càrrec de l'abonat.

Quan les condicions del subministrament obliguin a disposar de grup de pressió i dipòsit regulador, el SERVEI D'AIGÜES instal·larà un comptador general de control a l'entrada de l'immoble, el qual detectarà les possibles fuites a la instal·lació esmentada. La instal·lació del comptador serà per compte de la comunitat de propietaris així com els sobreconsums que es puguin arribar a mesurar, sempre aplicant la tarifa vigent.

#### **Article 59. CAUSES DE LA RETIRADA DE COMPTADORS**

Els comptadors o aparells de mesura poden desmuntar-se per qualsevol de les següents causes:

1. Definitivament, per extinció del contracte de subministrament.
2. Per substitució definitiva per avaria de l'equip de mesura.
3. Per substitució per un altre aparell, motivada per renovació periòdica, canvi tecnològic, adequació als consums reals o a un nou contracte, etc; així com per la substitució temporal per a verificacions oficials.
4. Per altres causes autoritzades per l'Ajuntament, que determinarà si la retirada és provisional o definitiva, o si l'aparell de mesura ha de ser substituït per un altre.

#### **Article 60. MANTENIMENT I REPARACIÓ DEL COMPTADOR AVARIAT**

1. L'entitat subministradora ha de fer-se càrrec del manteniment dels comptadors, sense perjudici de l'import que pugui percebre de l'abonat d'acord amb els preus aliens a la venda d'aigua, degudament aprovats per l'Ajuntament.
2. Si, com a conseqüència de les comprovacions realitzades per l'entitat subministradora, resulta que el comptador no funciona correctament, qui hagi facilitat el comptador haurà de reposar l'aparell avariament per un altre de verificat oficialment i de les mateixes característiques.

3. En cas de discrepància de l'abonat amb el resultat de la comprovació, aquest disposa d'un termini de quinze dies per a sol·licitar una verificació oficial del comptador retirat. Aquesta reposició es produirà en el termini de tres dies, des de l'advertiment de la deficiència. En el cas que la reposició l'hagi d'efectuar l'abonat, si transcorregut l'esmentat termini de tres dies, no s'ha procedit a la substitució, l'entitat subministradora pot procedir a la suspensió del subministrament, seguint el procediment establert en aquest Reglament.
4. És obligació de l'abonat la custòdia del comptador o aparell de mesura, i evitar qualsevol fet que perjudiqui la seva correcta conservació i manteniment. Aquesta obligació és extensible tant a la inviolabilitat dels precintes del comptador com a les seves etiquetes d'identificació. La responsabilitat que es derivi de l'incompliment d'aquests deures recaurà directament sobre l'abonat titular del subministrament, llevat de prova en contra.
5. L'abonat no pot practicar intervencions sobre les instal·lacions interiors que puguin alterar el funcionament del comptador.

### **Article 61. SISTEMÀTICA DE DETECCIÓ DE MALS FUNCIONAMENTS**

1. L'entitat subministradora ha d'establir i realitzar els plans que calguin per a la detecció sistemàtica del mal funcionament dels comptadors.
2. Les vies de detecció d'anomalies han de ser, entre altres, els plans de mostreig, la comprovació i renovació de comptadors basats en estudis d'envelliment, l'anàlisi de la sèrie històrica de consums i les reclamacions dels mateixos abonats, així com la instal·lació de comptadors de control.
3. Els comptadors de control han d'estar instal·lats abans dels comptadors divisionaris, a fi de controlar els consums globals, sense efecte directe sobre la facturació als abonats, i han de servir de base per a la detecció de possibles anomalies en la instal·lació interior.
4. Quan es detecti l'aturada o mal funcionament de l'aparell de mesura, d'acord amb el que es preveu als articles 67 i 68 o per mitjà de qualsevol altre sistema de detecció previst en aquest Reglament, la facturació del període actual i regularització de períodes anteriors s'efectuarà conforme als articles 64 i 65 d'aquest Reglament.

## **CAPÍTOL VI: CONSUM I FACTURACIÓ**

### **Article 62. DETERMINACIÓ DE CONSUMS**

L'abonat consumirà l'aigua d'acord amb el que estableix aquest Reglament respecte a les condicions del subministrament i està obligat a usar les instal·lacions pròpies i del Servei de forma racional i correcta, evitant tot perjudici a tercers i al Servei.

Com a norma general, el consum que realitza cada abonat es determinarà per les diferències entre les lectures del comptador entre dos períodes consecutius de facturació.

### **Article 63. LECTURA DEL COMPTADOR**

1. L'entitat subministradora està obligada a establir un sistema de lectura permanent i periòdic, de manera que per a cada abonat els cicles de lectura mantinguin, sempre que sigui possible, una uniformitat en el període de consum.
2. Les lectures, a excepció de les instal·lacions que disposin de telelectura, s'han d'efectuar

sempre en hores hàbils o de relació normal amb l'exterior pel personal autoritzat expressament per l'entitat subministradora, proveït de la corresponent identificació. Quan sigui possible i en cas d'absència de l'abonat, l'entitat subministradora deixarà constància d'haver intentat realitzar la lectura.

En cap cas l'abonat podrà imposar a l'entitat subministradora l'obligació de prendre la lectura fora de l'horari establert a aquest efecte.

3. L'entitat subministradora ha de facilitar els mitjans, ja siguin telefònics o d'altre tipus, per tal que els abonats i altres usuaris puguin facilitar la lectura quan ho considerin oportú. Aquesta lectura serà tinguda en compte per la prestadora del servei per a la determinació del consum a facturar sempre que això sigui possible. Quan l'abonat doni la lectura del comptador facilitarà les dades de la seva pòlissa, que hauran de ser constatades per l'entitat subministradora.

#### **Article 64. CONSUMS ESTIMATS**

1. Quan no sigui possible conèixer els consums realitzats, per absència de l'abonat o per altres causes que impossibilitin la determinació del consum, l'entitat subministradora podrà optar o bé per no facturar consum en la factura corresponent amb l'obligació de regularitzar-ho en la següent facturació amb consum efectivament mesurat, o bé per facturar un consum estimat calculat de la forma següent i per l'ordre següent:
  - a) El consum realitzat durant el mateix període de temps i en la mateixa època de l'any immediatament anterior.
  - b) En cas que en el mateix període de l'any anterior no hi hagi consum, s'estimarà el consum d'acord amb la mitjana aritmètica dels sis mesos immediatament anteriors.
  - c) En aquells casos en els quals no hi hagi consums mesurats per poder obtenir la mitjana del paràgraf anterior, els consums es determinaran prenent com a base els consums coneguts de períodes anteriors.
  - d) En el cas que hi hagi dades històriques que permetin identificar que l'abonat realitza consums estacionals, es podrà facturar un consum estimat d'acord amb la mitjana aritmètica dels consums dels últims tres anys en el mateix període facturat
  - e) Si no és possible conèixer ni dades històriques ni consums coneguts de períodes anteriors, es facturarà un consum equivalent al límit previst per al primer tram en la modalitat tarifària vigent en cada moment per als diferents usuaris.
2. En tots aquests supòsits, en les factures s'hi haurà d'incloure l'expressió "CONSUM ESTIMAT" i s'hi ha d'especificar la darrera lectura presa i la data en què es va prendre.
3. Els consums així estimats tenen el caràcter de fermes en el cas que no es pugui realitzar la lectura real. I en el cas que, finalment, es pogués obtenir la lectura real, tindrà el caràcter de "a compte" i es normalitzarà la situació, per excés o per defecte, en les facturacions dels següents períodes, d'acord amb la lectura realitzada en cadascun d'ells.

#### **Article 65. FACTURACIÓ**

El Servei d'Aigües percebrà de cada abonat l'import del subministrament d'acord amb la modalitat tarifària vigent en cada moment, així com els tributs que procedeixin en cada cas.

Si existís quota del Servei, a l'import d'aquesta s'hi afegiria la facturació del consum corresponent als registres de l'aparell de mesura.

Si existís mínim de consum es facturaria en tots els casos i s'addicionaria als excessos de consum registrats per l'aparell de mesura.

El consum d'una presa per a piscines, reg o d'altres usos comunitaris es facturarà a nom del propietari, arrendatari o comunitat de propietaris.

El Servei d'Aigües es dotarà d'una tarifa que generi els recursos suficients per al normal funcionament i ampliació de les instal·lacions per garantir la qualitat del servei en el futur. La tarifa l'aprovarà l'Ajuntament i la sotmetrà, si cal, a autorització de l'autoritat competent.

La facturació s'efectuarà per períodes de subministrament vençuts i amb una periodicitat no superior a tres mesos, llevat de pacte específic que determini una altra cosa. El primer període es computarà des de la data de posada en servei del subministrament.

En el cas de subministraments eventuais de curta durada, es podrà admetre la liquidació prèvia dels consums estimats.

El preu de l'aigua consumida s'expressarà en euros per metre cúbic.

## **Article 66. ANOMALIES DE MESURAMENT I LA SEVA REGULARITZACIÓ I FACTURACIÓ**

1. Quan es detecti l'aturada o el mal funcionament de l'aparell de mesura, d'acord amb el que es preveu als articles 67 i 68 o per qualsevol altre sistema de detecció previst en aquest Reglament, la facturació del període actual i la regularització de períodes anteriors s'efectuaran d'acord amb el que s'estableix a l'Article 64. En cas de mal funcionament del comptador o aparell de mesura, la regularització es farà pel temps de durada de l'anomalia, llevat dels casos que no sigui possible la seva determinació, cas en què la regularització es farà per un període màxim de dos anys.
2. En el cas d'errors de mesura no compresos dins dels marges de les disposicions vigents, detectats ja sigui amb les comprovacions particulars o a les verificacions oficials de comptadors que hagin estat sol·licitades al Departament de la Generalitat de Catalunya que en sigui competent, es procedirà a modificar el consum facturat d'acord amb el percentatge d'error. El període de temps, llevat que es pugui conèixer la durada de l'anomalia, serà com a màxim de dos anys.
3. En el cas de subministrament per a usos agrícoles, jardins i altres que permetin determinar el consum per càlcul o estimació, caldrà atènyer-se a aquesta avaluació com a base de facturació.
4. En aquells casos en què per error o anomalia de funcionament de l'aparell mesurador o comptador s'hagin facturat quantitats inferiors a les degudes, s'esglaonarà el pagament de la diferència en un termini que, llevat d'acord contrari, serà d'igual durada que el període al qual s'estenguin les facturacions errònies o anormals amb un límit màxim de dos anys. En el cas contrari, si es comprova que s'han facturat quantitats superiors a les degudes, el Servei d'Aigües procedirà a retornar la diferència.

## **Article 67. MANIPULACIÓ DEL MESURADOR O UTILITZACIÓ FRAUDULENTA DEL SERVEI**

### **I. Manipulació del mesurador:**

Quan el Servei d'Aigües detecti manipulacions en l'aparell de mesura o qualsevol altre actuació que hagi comportat la utilització fraudulenta del servei, procedirà a la liquidació de l'import de l'aigua consumida i no facturada, conforme a un del següents sistemes:

1. Amb caràcter general en relació amb el volum diari que permeti subministrar l'anomalia detectada i en període immediat anterior comprès des de l'última inspecció realitzada i fins a la data en què s'hagi detectat. Aquest període serà com a màxim d'un any.
2. El volum calculat pel procediment abans esmentat podrà rebaixar-se a criteri del Servei d'Aigües en aquells casos que per càlcul o estimació es pugui preveure que el consum fraudulent ha estat inferior.

### **II. Utilització fraudulenta del servei:**

Els abonats o altres usuaris incorren en frau quan, amb afany de lucre il·lícit i amb perjudici econòmic per al servei en general, realitzen alguna de les accions següents:

- a) Utilitzar aigua del servei, sense subscriure el contracte de subministrament.
- b) Executar preses sense haver acreditat el compliment dels requisits previstos en aquest Reglament.
- c) Falsejar la declaració d'ús de subministrament, induint l'entitat subministradora a facturar una quantitat menor de la que hagi de satisfer.
- d) Modificar o ampliar els usos a què es destina l'aigua sense comunicar aquestes modificacions a l'entitat subministradora.
- e) Treure els comptadors instal·lats sense comunicar-ho prèviament a l'entitat subministradora, o sense autorització, si escau, trencar els precintes o qualsevol element que integri els aparells de mesura del subministrament i provocar perjudicis al servei general.
- f) Establir o permetre ramals o derivacions que puguin comportar un ús fraudulent de l'aigua per l'usuari o per tercers.
- g) Introduir modificació o realitzar ampliacions en la instal·lació, sense prèvia autorització.
- h) Revendre l'aigua procedent d'un subministrament amb contracte o subministrar aigua als que no tinguin contractat el servei, fins i tot quan no s'obtingui benefici econòmic per la revenda.

El procediment administratiu a seguir per establir els fets constitutius d'aquesta infracció per frau de l'abonat és el que estableixi la legislació de procediment administratiu comú i, si es el cas, la de Règim Local.

Les liquidacions per frau que formuli l'entitat subministradora, conforme a un dels sistemes previstos a l'apartat I d'aquest mateix article, seran notificades als interessats i aquests podran formular recurs d'alçada davant l'Ajuntament, en el termini de quinze dies a comptar des de la notificació de la liquidació.

L'entitat subministradora, sens perjudici de la suspensió del subministrament i la rescissió del contracte, podrà iniciar totes les accions civils i penals que consideri oportunes en defensa dels seus interessos i drets, i, en especial, l'acció penal per frau.

En tot cas, quan les actuacions que donen origen a la liquidació per frau per part de l'entitat subministradora puguin constituir delictes o faltes, tipificades al Codi Penal, se'n donarà compte a la jurisdicció competent.

#### **Article 68. VERIFICACIÓ**

L'abonat i Servei d'Aigües tenen dret a sol·licitar dels Serveis Territorials d'Indústria de la Generalitat de Catalunya o a un altre organisme competent de l'Administració, la verificació dels aparells de mesura instal·lats.

Si l'abonat sol·licita la tramitació de l'esmentada verificació oficial, haurà de dipositar prèviament a les oficines del Servei d'Aigües l'import de les despeses de desmuntatge, substitució del comptador, transport, i reinstal·lació un cop finalitzada l'operació. En el cas que la verificació resulti favorable als interessos de l'abonat, el Servei d'Aigües procedirà a retornar la quantitat dipositada d'immediat.

Si és el Servei d'Aigües qui sol·licita la verificació, les despeses ocasionades sempre seran al seu càrrec.

#### **Article 69. PAGAMENT**

El pagament dels rebuts haurà d'efectuar-se per l'abonat, dins els terminis establerts, després de la data de la factura i/o avís de pagament.

L'abonat podrà optar per domiciliar el pagament del rebut en llibreta d'estalvi o compte corrent bancari, o bé fer efectiu el pagament directament a les oficines pròpies de l'Ajuntament o en l'entitat bancària o caixa que aquest designi.

L'incompliment dels terminis de pagament així com la no efectivitat de la domiciliació bancària establerta donarà lloc a la liquidació a càrrec de l'abonat de les despeses i recàrrecs corresponents.

### **CAPÍTOL VII: SUSPENSÍO DEL SUBMINISTRAMENT I RESCISIÓ DEL CONTRACTE**

#### **Article 70. CAUSES DE SUSPENSÍO DEL SUBMINISTRAMENT**

Sens perjudici de l'exercici de les accions jurisdiccionals, civils i penals que corresponguin, l'entitat subministradora pot suspendre el subministrament en els supòsits següents:

- a) Per disposició de l'Ajuntament, per raons d'interès públic, i amb l'obligació de l'entitat subministradora d'informar del tall del subministrament i de les seves causes pels mitjans de comunicació més adequats i de major difusió.
- b) Quan es donin les causes de suspensió temporal incloses a l'article 34 d'aquest Reglament.
- c) Per incompliment de l'abonat de qualsevol de les seves obligacions, establertes en aquest Reglament i previ el seguiment del procediment que estableix l'article següent.
- d) Quan l'entitat subministradora hagi comprovat l'existència de derivacions clandestines, cas

en el qual les podrà inutilitzar immediatament, donant-ne compte a l'Ajuntament.

## **Article 71. PROCEDIMENT DE SUSPENSÍO DEL SUBMINISTRAMENT**

Correspon a l'Ajuntament de Lloret de Mar la competència sobre el procediment de suspensió del subministrament.

El Servei d'Aigües podrà suspendre el subministrament d'aigua als seus abonats per ordre expressa de l'Ajuntament, prèvia notificació per part del Servei d'Aigües a l'abonat, en els casos establerts en l'Article anterior i pels procediments següents:

- a) L'entitat subministradora ha de comunicar a l'abonat, per correu certificat o d'una manera de la qual en resti constància i en el domicili per aquest fixat, els fets i motius que poden donar lloc a la suspensió o tall del subministrament, i atorgar-li un termini de com a mínim un mes, perquè procedeixi a donar compliment a les obligacions de què es tracti o bé presenti les al·legacions que estimi adients.
- b) Simultàniament, l'entitat subministradora demanarà a l'Ajuntament autorització per suspendre el subministrament, identificant els abonats i les causes.
- c) La comunicació que ha de rebre l'abonat ha d'incloure, com a mínim, les indicacions següents:
  - 1) Nom i adreça de l'abonat. L'entitat subministradora s'ha d'adreçar al domicili del subministrament, llevat que l'abonat en el contracte o bé posteriorment n'hagi fixat un altre.
  - 2) Identificació del contracte de subministrament. Adreça en la qual es presta el servei de subministrament i número de contracte o pòlissa.
  - 3) Relació dels fets i motius que han originat l'inici del procediment de suspensió del subministrament.
  - 4) Indicació de les formes i mitjans per corregir les causes que poden donar lloc a la suspensió, amb tota la informació addicional que al respecte sigui adient.
  - 5) Data a partir de la qual es podria produir el tall de subministrament que, en cap cas, podrà ser inferior a un mes des que l'abonat hagi rebut la comunicació.
- d) En el termini d'un mes des de la recepció de la comunicació de l'entitat subministradora, prevista a l'anterior apartat b), l'Ajuntament ha de resoldre sobre la sol·licitud d'autorització de suspensió, llevat que l'abonat presenti al·legacions; en aquest supòsit es procedirà com s'estipula en l'apartat e) següent.
- e) Si l'abonat o d'altres interessats formulen alguna al·legació en relació amb l'inici del procediment de suspensió, l'entitat subministradora podrà estimar-la i deixar-la sense efecte. En cas contrari, l'entitat subministradora donarà trasllat de tot l'expedient, incloses les al·legacions, a l'Ajuntament, el qual ha de resoldre el procediment de suspensió en el termini de dos mesos.
- f) Transcorregut un mes des de les comunicacions a l'abonat i a l'Ajuntament previstes en els anteriors apartats a) i b), sense que s'hagin esmenat les causes que van justificar la petició de tall del subministrament o bé no s'hagin presentat al·legacions, ni l'Ajuntament hagi adoptat cap resolució, o bé transcorreguts dos mesos sense que l'Ajuntament no hagi resolt les al·legacions formulades per l'abonat, l'entitat subministradora queda autoritzada per procedir a la suspensió del subministrament.
- g) Així mateix, l'entitat subministradora no podrà procedir a la suspensió si, encara que sigui fora dels terminis inclosos en l'apartat anterior, l'Ajuntament adopta alguna resolució en

contra abans que s'executi el tall del subministrament.

La suspensió del subministrament d'aigua pel Servei d'Aigües no podrà realitzar-se en dia festiu o un altre en què, per qualsevol motiu, no hi hagi servei complet administratiu i tècnic d'atenció al públic a efectes de la tramitació completa de restabliment del servei, ni la vigília del dia en què es doni alguna d'aquestes circumstàncies.

El restabliment del servei es realitzarà el mateix dia o, si més no, el següent dia hàbil en què hagin estat esmenades les causes que originaren el tall de subministrament i l'abonat o un altre usuari o interessat ho hagin comunicat fefaentment a l'entitat subministradora.

Si Servei d'Aigües comprova l'existència de connexions fraudulentas podrà inutilitzar-les immediatament, i ho comunicarà a l'Ajuntament.

També comportarà la suspensió immediata del subministrament i posterior comunicació a l'Ajuntament la comprovació pel Servei d'Aigües de l'existència de connexions amb aigua d'altres procedències que posi en perill la qualitat sanitària de l'aigua distribuïda.

Així mateix, en els casos de reincidència en la utilització fraudulenta del servei, i que hagi estat objecte de notificació amb anterioritat, el Servei d'Aigües procedirà a la immediata suspensió del subministrament i a la resolució del contracte, i ho comunicarà a l'Ajuntament.

Sens perjudici de les accions que en via judicial civil i penal es puguin iniciar contra l'autorització, expressa o presumpta, de la suspensió del procediment, l'abonat i els altres interessats poden interposar recurs potestatiu de reposició davant l'alcalde o bé directament recurs contenciós administratiu, de conformitat amb allò que estableixen al respecte la Llei de Règim Jurídic de les Administracions Públiques i del Procediment Administratiu Comú i la Llei reguladora de la Jurisdicció contenciosa administrativa.

## **Article 72. RENOVACIÓ DEL SUBMINISTRAMENT**

1. Perquè li sigui restablert el subministrament, cal que l'abonat hagi esmenat la situació que ha donat lloc a la suspensió per incompliment imputable a ell, seguint el procediment regulat a l'article anterior.
2. Les despeses originades per la suspensió del subministrament, així com les de reconexió o reobertura, aprovades per l'Ajuntament com a preus aliens a la venda d'aigua, han de ser satisfetes per l'abonat, sempre que aquest resulti ésser el responsable de la suspensió per incompliment del contracte, amb caràcter previ al restabliment del servei.
3. En el supòsit que no es fes efectiu el restabliment del servei després que l'abonat hagi donat compliment a les seves obligacions, l'entitat subministradora haurà de retornar a l'abonat totes les despeses originades per la suspensió, així com les derivades de la reconexió, si és que s'haguessin fet efectives per l'abonat amb caràcter previ o, en cas de pacte entre l'abonat i l'entitat subministradora, en la següent facturació que pertoqui.

## **Article 73. RESOLUCIÓ DEL CONTRACTE**

El contracte de subministrament d'aigua s'extingeix per qualsevol de les causes següents:

- a) A sol·licitud de l'abonat.
- b) Per venciment del termini establert en el contracte, i sempre que l'abonat comuniqui, per



escrit i amb un mes d'antelació, la seva intenció de donar per resolt el contracte i prescindir del subministrament; en cas de no efectuar aquesta comunicació, el contracte s'entendrà tàcitament prorrogat.

- c) A iniciativa de la pròpia entitat subministradora en els supòsits següents:
- I. Pel transcurs de dos mesos des de la suspensió del subministrament per causes imputables a l'abonat, sense que aquest hagi esmenat les causes que originaren la suspensió. El Servei d'Aigües estarà facultat per resoldre el contracte, a l'empara del que disposa l'Article 1124 del Codi Civil.
  - II. Per rebre el subministrament sense ser-ne el titular contractual, prèvia tramitació del procediment regulat a l'article 71 d'aquest Reglament.
- d) El restabliment del subministrament, un cop s'ha resolt el contracte per qualsevol de les causes esmentades en el paràgraf anterior, exigeix la formalització d'un nou contracte i el pagament dels drets corresponents i, si escau, de les factures pendents d'abonament, llevat del supòsit inclòs en l'apartat c) II, en el qual es podrà procedir al canvi de titularitat per cessió del contracte de conformitat amb allò que preveu l'article 21 d'aquest Reglament.

#### **Article 74. RETIRADA DE L'APARELL DE MESURA**

Suspès el subministrament o resolt el contracte, el Servei d'Aigües podrà retirar el comptador, propietat de l'abonat i el mantindrà en dipòsit i a disposició de l'abonat en les dependències del Servei d'Aigües durant el termini de tres mesos, a partir del qual el Servei d'Aigües en podrà disposar lliurement.

#### **Article 75. ACCIONS LEGALS**

El Servei d'Aigües, malgrat la suspensió del subministrament i la rescissió del contracte, podrà emprendre totes les accions civils i penals que consideri oportunes en defensa dels seus interessos i drets, i, especialment, l'acció penal per frau.

Així mateix, i en el cas que la suspensió del subministrament efectuada pel Servei d'Aigües resulti improcedent, l'abonat podrà exigir la deguda indemnització sense perjudici de poder emprendre les accions civils i criminals que consideri oportunes en defensa dels seus interessos.

### **CAPÍTOL VIII: TRIBUTS I ALTRES CONCEPTES DE REBUT**

#### **Article 76. TRIBUTS**

Com a regla general, els tributs de l'Estat, les comunitats autònomes i entitats locals, establerts sobre les instal·lacions i el subministrament o consum d'aigua, en els quals siguin subjectes passius les empreses subministradores, no podran ésser repercutits a l'abonat com a tals, llevat que disposi una altra cosa la norma creadora del tribut sense perjudici que el seu import sigui recollit com un cost en la mateixa tarifa.

## **Article 77. ALTRES CONCEPTES DEL REBUT**

El Servei d'Aigües haurà d'incloure per al seu cobrament en el rebut del consum, quan així es determini d'acord amb la legislació aplicable, els tributs per compte de les entitats públiques a què es refereix l'Article anterior, sempre que estiguin establerts prenent com a base el consum de l'aigua.

## **CAPÍTOL IX: PROCEDIMENT ADMINISTRATIU**

### **Article 78. CONSULTES I INFORMACIÓ**

1. L'abonat pot adreçar a l'entitat subministradora qualsevol mena de consulta o sol·licitud d'informació relacionada amb la prestació del servei de subministrament domiciliari d'aigua, així com demanar informació prèvia de la tarifa o del preu aplicable de les instal·lacions referents al subministrament que hagi d'executar l'entitat subministradora. Aquesta informació no es pot retrotraure més enllà de dos anys, a comptar des del moment en què es sol·licita.
2. L'entitat subministradora ha de respondre totes les consultes i demandes d'informació per les vies de comunicació que tingui establertes.
3. Si la sol·licitud o la consulta es formula per escrit, la resposta també s'ha de contestar per escrit, en el termini màxim d'un mes.
4. L'abonat haurà de rebre informació puntual, tant de la seva facturació com de qualsevol incidència que pugui ajudar-lo a detectar un consum anormal o excessiu d'aigua.

### **Article 79. RECLAMACIONS**

L'abonat podrà formular reclamacions directament al Servei d'Aigües, verbalment o per escrit. En aquest últim cas la reclamació s'entendrà desestimada si el Servei d'Aigües no emet la corresponent resolució en un termini de quinze dies. Contra la resolució expressa, es podrà interposar recurs ordinari, en el termini d'un mes, davant l'alcalde. Transcorreguts dos mesos sense resolució expressa, es considerarà desestimat el recurs.

L'Ajuntament de Lloret de Mar, en l'àmbit de les seves competències, propiciarà que el gestor del servei estableixi en els seus contractes l'acolliment a un sistema d'arbitratge per a resoldre els conflictes i les reclamacions derivades de la prestació del servei, segons estableix la Llei 3/1993 de 5 de març de l'Estatut dels consumidors de la Generalitat de Catalunya, i la Llei 1/1990 de 8 de gener, sobre disciplina del mercat i defensa dels consumidors i dels usuaris.

## **CAPÍTOL X: JURISDICCIO**

### **Article 80. ADMINISTRATIVA**

Sense perjudici de les competències legals que puguin correspondre a qualsevol entitat o organisme públic, correspon a l'Ajuntament de Lloret de Mar la incoació i la instrucció dels expedients sancionadors, per incompliment del present Reglament, tant per part dels abonats, usuaris i persones físiques o jurídiques relacionades amb el servei de subministrament d'aigua, com per part del Servei d'Aigües, amb subjecció al procediment sancionador del capítol II del Títol IX de la Llei 30/1992 de 26 de novembre, del Règim Jurídic de les Administracions Públiques i Procediment Administratiu Comú, el Decret legislatiu 3/2003, de 4 de novembre, el Decret 278/1993, de 9 de novembre, i, supletòriament, el Reial decret 1398/1993, de 4 d'agost

## **TÍTOL TERCER: EL SERVEI PÚBLIC DE SUBMINISTRAMENT D'AIGUA NO APTA PER AL CONSUM HUMÀ**

### **CAPÍTOL I: DISPOSICIONS GENERALS**

#### **Article 81. OBJECTE, ÀMBIT I RÈGIM JURÍDIC DEL SERVEI**

1. És objecte d'aquest Títol l'ordenació del servei públic de subministrament d'aigua no apta per al consum humà, en l'àmbit del terme municipal de Lloret de Mar.
2. L'aigua amb què es prestarà aquest servei serà procedent de captacions no aptes per a usos de consum humà i d'aigües tractades a les estacions depuradores d'aigües residuals i degudament regenerades.
3. Mentre no s'aprovi una regulació específica per al subministrament d'aigua no potable, s'adoptaran les instruccions i recomanacions tècniques que emanin de l'Administració hidràulica i de l'Administració sanitària.
4. En tot allò que no estigui regulat en aquest Títol Tercer són d'aplicació les prescripcions contingudes en els Títols Primer i Segon d'aquest mateix Reglament.
5. Les controvèrsies, dubtes o diferents interpretacions que es puguin suscitar en la prestació del servei i l'aplicació d'aquest Títol, les resoldrà l'Ajuntament, això sens perjudici que els interessats puguin exercir les accions jurisdiccionals que corresponguin.

#### **Article 82. USOS DE L'AIGUA NO APTA PER AL CONSUM HUMÀ**

1. Les aigües del servei públic de subministrament d'aigua no apta per al consum humà es podran destinar als usos següents:
  - a) Neteja de la via pública
  - b) Reg de parcs i jardins, públics i privats, i usos agrícoles
  - c) Usos industrials
  - d) Usos domèstics
  - e) Altres usos, a sol·licitud dels interessats, previ informe favorable de l'entitat subministradora i autorització de l'Ajuntament
2. Les aigües del servei públic de subministrament d'aigua no apta per al consum humà no es podran destinar a cap mena d'ús de consum humà.

#### **Article 83. TITULARITAT I GESTIÓ DEL SERVEI**

1. El Consorci de la Costa Brava (CCB) és titular, per atorgament de l'Agència Catalana de l'Aigua, de la concessió de l'aigua procedent de l'Estació de Regeneració d'Aigües (ERA) on es fa un tractament terciari de les aigües tractades en l'Estació Depuradora d'Aigües Residuals (EDAR) de Lloret de Mar.
2. L'Ajuntament de Lloret de Mar i el CCB han subscrit un conveni, en data 28 de juny de 2012, en base al qual la distribució de l'aigua procedent d'aigües tractades en l'EDAR de Lloret de Mar degudament regenerada és un servei establert per l'Ajuntament.
3. El servei de subministrament d'aigua no apta per al consum humà procedent de l'ERA de l'EDAR de Lloret de Mar el prestarà el Servei Municipalitzat d'Aigües Potables de Lloret de Mar, organització especial de l'Ajuntament de Lloret de Mar per a la prestació del

servei de subministrament domiciliari d'aigua, d'acord amb el què disposa la legislació vigent i els seus estatuts. No obstant això, l'Ajuntament de Lloret de Mar podrà gestionar el citat servei per qualsevol de les altres formes admeses en Dret.

#### **Article 84. IMPLANTACIÓ O AMPLIACIÓ DEL SERVEI**

1. Com a titular de la gestió del servei, en els procediments dels plans parcials i especials, programes d'actuació i projectes d'urbanització, l'entitat subministradora haurà d'emetre informe en relació amb la xarxa de distribució d'aigua no potable a l'àrea, sector, polígon o unitat d'actuació.
2. A la implantació o ampliació del servei de subministrament d'aigua no apta per al consum humà li serà d'aplicació allò que es preveu a l'Article 8 d'aquest Reglament.

#### **Article 85. AUTORITZACIÓ DE LA PROPIETAT**

1. Sempre que s'hagin d'efectuar actuacions en una finca o establiment per tal de dotar-los de subministrament d'aigua no apta per al consum humà, caldrà l'autorització del propietari o de la comunitat de propietaris.
2. L'autorització que contempla l'apartat anterior l'haurà d'aportar l'arrendatari o el copropietari que sol·liciti el subministrament.

#### **Article 86. CONTRACTACIÓ**

1. Els contractes del servei d'aigua no apta per al consum humà s'estendran per l'entitat subministradora d'acord amb el model de document que hagi aprovat l'Ajuntament, i es signaran per duplicat, de forma que cada part quedarà en poder del respectiu exemplar del contracte formalitzat i degudament complimentat.

### **CAPÍTOL II: CONDICIONS SANITÀRIES**

#### **Article 87. RESPONSABILITAT**

1. L'entitat subministradora és responsable del compliment de la normativa sanitària vigent i de les instruccions i recomanacions de l'Administració hidràulica i sanitària en el cicle complet de captació, tractament i distribució d'aigua no potable, des del punt de captació fins a la clau de pas del ramal de connexió, punt a partir del qual la responsabilitat és de l'usuari.
2. A aquests efectes, en els projectes de xarxa de distribució es tindran en compte els traçats de les xarxes de clavegueram i els col·lectors d'aigües residuals o qualsevol altre sistema d'evacuació amb la finalitat de protegir-la sanitàriament.
3. L'entitat subministradora ha d'establir i mantenir actualitzat un Pla d'Autocontrol i Gestió de les aigües de consum no humà per a cadascun dels seus usos, així com disposar d'un Protocol de procediment per a la gestió d'incompliments, anomalies i incidències en la qualitat d'aigua i de la seva puntual comunicació a l'Ajuntament.

## **Article 88. INSTAL·LACIÓ INTERIOR**

1. La instal·lació interior d'aigua no apta per al consum humà dels usuaris que hagin contractat aquest servei ha d'estar totalment separada de la xarxa d'aigua potable i no pot estar connectada a cap altra xarxa, canonada, ni mitjà de distribució d'aigua de cap altra procedència, ni de la que provingui d'un altre servei prestat per la mateixa entitat subministradora.
2. Les instal·lacions interiors disposaran dels mecanismes necessaris per evitar retorns a la xarxa.
3. Si l'usuari d'aigua no apta per al consum humà vol utilitzar, temporalment, aigua potable o d'un altre origen per abastar la seva instal·lació d'aigua no apta per al consum humà, ho haurà de fer per mitjà d'una connexió provisional que impedeixi totalment la interconnexió de xarxes i que no pot ser fixa, sinó que s'haurà de muntar i desmuntar cada cop que se n'hagi de fer ús. Aquesta connexió provisional haurà de ser objecte de comprovació per part de l'entitat subministradora i també haurà de disposar d'un dispositiu antiretorn.
4. Els dipòsits receptors o de reserva s'hauran de mantenir curosament nets i protegits adequadament per evitar qualsevol contaminació; i l'usuari els haurà de netejar i desinfectar periòdicament, com a mínim cada tres mesos. En cas que el període de permanència de l'aigua en el dipòsit de l'usuari sigui superior a dotze hores, haurà de disposar d'un sistema de desinfecció.
5. Les instal·lacions interiors han d'estar senyalitzades amb color lila, sens perjudici del que estableixi al respecte la legislació sobre aigua no apta per al consum humà.

## **Article 89. INSPECCIÓ MUNICIPAL**

L'Ajuntament exercirà la seva potestat d'inspecció sobre tots els subministraments d'aigua no apta per al consum humà, en els termes establerts per aquest Reglament i per la legislació sanitària en vigor, i podrà adoptar les mesures que consideri oportunes per a la salvaguarda de la salut pública.

## **CAPÍTOL III: CONDICIONS TÈCNIQUES**

### **Article 90. ELEMENTS DEL SISTEMA DE SUBMINISTRAMENT**

1. Fins que la normativa que sigui d'aplicació no disposi altra cosa, tots els elements del sistema de subministrament i distribució d'aigua no apta per al consum humà han d'estar senyalitzats de color lila. I en tots els elements que sigui possible hi figurarà la llegenda "Aigua no apta per al consum humà".
2. El sistema subministrament i distribució està format pels elements següents:
  - a) Canonades de portada: són les canonades per mitjà de les quals es transporta l'aigua fins al dipòsit d'emmagatzematge.
  - b) Dipòsits d'emmagatzematge: són dipòsits per a la regulació i reserva del cabal d'aigua no apta per al consum humà.
  - c) Xarxa de distribució: és el conjunt de canonades i elements de maniobra, regulació i control necessaris per abastar l'àmbit de prestació del servei amb la pressió de servei.
3. Pel que fa a la presa, els elements que la integren i les diferents classes de presa, són

d'aplicació les definicions que es recullen als Articles 5 i 37 d'aquest Reglament.

#### **Article 91. INSTAL·LACIÓ INTERIOR DE L'USUARI. REQUISITS TÈCNICS. DOCUMENTACIÓ PER CONTRACTAR.**

1. La instal·lació interior general i les instal·lacions particulars d'aigua no apta per al consum humà, llevat de la col·locació del comptador, han de ser efectuades per un instal·lador autoritzat per l'organisme competent.
2. En relació amb les instal·lacions esmentades en l'apartat anterior s'estableixen les responsabilitats i obligacions següents:
  - a) El constructor haurà d'encomanar l'execució de les instal·lacions interiors a empreses degudament qualificades.
  - b) L'entitat instal·ladora ha de complir les condicions següents:
    - I. Estar degudament qualificada.
    - II. Contractar instal·ladors amb "carnet d'instal·lador" i operaris especialistes reconeguts en l'especialitat que es tracti.
    - III. Realitzar o fer que es realitzin les proves exigides per la normativa vigent sobre instal·lacions interiors d'aigua.
    - IV. Utilitzar materials adequats per a aquest ús.
    - V. Emetre els certificats d'instal·lació previstos per la normativa en vigor.
  - c) En els supòsits d'activitats sotmeses a la preceptiva llicència o comunicació prèvia municipal, abans d'iniciar el subministrament d'aigua no apta per al consum humà, l'entitat subministradora ha d'exigir el document que acrediti que es disposa de la corresponent legitimació de l'Ajuntament de Lloret de Mar.
  - d) En tot cas, l'entitat subministradora ha d'exigir el certificat de l'empresa instal·ladora que hagi dut a terme l'execució de les instal·lacions.

#### **Article 92. POSADA EN CÀRREGA**

1. Un cop instal·lat el ramal de connexió, l'entitat subministradora el posarà en càrrega fins a la clau de registre, que no podrà ser manipulada fins el moment de començar el subministrament.
2. Llevat dels vicis ocults que es puguin manifestar amb posterioritat, el termini per formular reclamacions per la instal·lació de la connexió serà de quinze dies, a comptar des del dia d'inici del subministrament.

#### **Article 93. CONNEXIÓ D'ÚS**

Un cop finalitzat o rescindit el contracte de subministrament, l'entitat subministradora podrà tallar o suprimir la connexió. Les despeses d'aquesta operació seran, en tot cas, a càrrec de l'entitat subministradora.

## **TÍTOL QUART: MESURES PER A L'ESTALVI I L'EFICIÈNCIA EN EL CONSUM D'AIGUA**

### **CAPÍTOL I: OBJECTE, ÀMBIT D'APLICACIÓ I DEFINICIONS**

#### **Article 94. OBJECTE**

És objecte d'aquest títol regular la incorporació de sistemes d'estalvi i ús eficient de l'aigua, que pot incloure mesures d'aprofitament i reutilització en zones verdes, edificis i altres construccions, que dins l'àmbit del municipi s'hauran d'adoptar per afavorir un millor aprofitament dels recursos en l'abastament a la població, les activitats i el medi ambient.

#### **Article 95. ÀMBIT D'APLICACIÓ**

Cal preveure la incorporació de sistemes d'estalvi sobre les següents instal·lacions de titularitat pública i/o privada:

1. Tot tipus de noves edificacions i construccions, incloses les sotmeses a rehabilitació i/o reforma integral, canvi d'ús de la totalitat o part de l'edifici o construcció, inclosos els edificis independents que formin part d'instal·lacions complexes públiques.
2. Zones verdes, parcs, jardins públics i neteja de carrers.
3. Fonts i instal·lacions hidràuliques ornamentals públiques.
4. Piscines de nova construcció o en reforma, públiques i/o privades i parcs aquàtics.
5. Instal·lacions industrials de rentat privades.

#### **Article 96. USOS AFECTATS**

Els usos de les edificacions o construcció als quals fa referència l'article anterior són:

- Residencial
- Dotacional de serveis públics
- Dotacional de les administracions públiques
- Dotacional d'equipament: educatiu, cultural, sanitari i menester social
- Dotacional esportiu
- Terciari en totes les seves classes, com: hotelier, comercial, d'oficina, recreatiu i altres
- Industrial, agrícola i altres tipus de serveis empresarials
- Qualsevol altre que comporti l'existència d'instal·lacions destinades al consum d'aigua

Tots aquests usos s'hauran d'entendre en el sentit que es defineixen en les normes urbanístiques del planejament municipal que sigui vigent.

#### **Article 97. IMPLANTACIÓ OBLIGATÒRIA DE LES MESURES I SISTEMES D'ESTALVI**

1. Les mesures establertes en aquest Reglament així com els sistemes d'estalvi d'aigua s'hauran d'implantar obligatòriament en aquelles edificacions i construccions, incloses les sotmeses a rehabilitació i/o reforma integral, canvi d'ús de la totalitat o part de l'edifici o construcció inclosos els edificis independents que formin part d'instal·lacions complexes de titularitat pública, així com en les zones verdes, parcs, jardins, fonts, estanys i



- instal·lacions hidràuliques ornamentals, piscines de nova construcció o en reforma de titularitat pública.
2. També seran d'aplicació en els parcs aquàtics i instal·lacions industrials de rentat privades.
  3. Els projectes d'urbanització hauran d'introduir criteris per una millor gestió de l'aigua, la reducció del consum d'aigua potable i una gestió més racional de les aigües pluvials en urbanitzacions fora del nucli urbà.

## **CAPÍTOL II: RÈGIM GENERAL APLICABLE ALS SISTEMES D'ESTALVI D'AIGUA**

### **Article 98. SISTEMES D'ESTALVI D'AIGUA**

Sense caràcter limitador, es disposa dels sistemes i mesures d'estalvi d'aigua següents:

1. Equips de mesura individuals
2. Reguladors de pressió de l'entrada d'aigua
3. Mecanismes estalviadors:
  - 3.1. Reductors de cabal
  - 3.2. Aixetes
  - 3.3. Mecanismes per a cisternes d'urinaris i inodors
  - 3.4. Mecanismes per a processos de neteja
4. Captadors d'aigua de pluja
5. Reutilitzadors de l'aigua sobrant de piscines
6. Sistemes d'estalvi en jardins
7. Sistemes d'estalvi en dipòsits de regulació
8. Sistemes d'estalvi en refrigeració

### **Article 99. REGULADORS DE PRESSIÓ DE L'ENTRADA DE L'AIGUA**

Per evitar una sobrepressió, en cada alçada o nivell topogràfic d'entrada de l'aigua a cada habitatge o pis s'ha d'instal·lar un regulador de pressió.

### **Article 100. MECANISMES ESTALVIADORS DE CABALS EN AIXETES I DUTXES**

1. Mecanismes per a aixetes i dutxes. S'han d'instal·lar mecanismes que permetin regular el cabal d'aigua, airejadors, economitadors o semblants, o bé mecanismes reductors de cabal per a aixetes i dutxes.
2. Aixetes. Les aixetes d'utilització pública han de disposar de temporitzadors o de qualsevol altre mecanisme similar de tancament automàtic que limiti el consum d'aigua.
3. Mecanismes per a cisternes d'inodors i urinaris. Les cisternes d'inodors i urinaris han de disposar d'un mecanisme que dosifiqui el consum d'aigua per limitar-ne les descàrregues. En les cisternes dels inodors d'edificis d'ús públic ja equipats amb aquests mecanismes s'ha de col·locar un rètol que informi que les cisternes disposen d'un mecanisme que permet parar la descàrrega o d'un sistema de doble descàrrega.
4. Mecanismes per a processos de neteja. Els processos industrials de neteja, com ara bugaderies, rentacotxes, etc., han d'utilitzar mecanismes d'estalvi, recuperació i

reciclatge de l'aigua. Únicament es pot ometre aquesta obligació quan un informe tècnic justifiqui la impossibilitat d'aquesta recuperació.

### **Article 101. APROFITAMENT D'AIGUA DE PLUJA**

Les construccions i edificacions en les quals és d'aplicació aquest títol han d'emmagatzemar les aigües pluvials recollides a les cobertes en un dipòsit, que s'utilitzarà per proveir la xarxa de reg, si n'hi ha. En particular, s'han de recollir les aigües pluvials de teulades i terrasses del mateix edifici i d'altres superfícies impermeables no transitades per vehicles ni per persones.

L'aigua de pluja es pot utilitzar per al reg de parcs i jardins, neteja d'exteriors, cisternes d'inodors i qualsevol altre ús adient a les seves característiques.

### **Article 102. AIGUA SOBRAINT DE PISCINES**

- a) En aquelles piscines existents en les quals és d'aplicació aquest reglament, tant de caràcter públic com privat, que tinguin una superfície de làmina d'aigua superior a trenta metres quadrats (30 m<sup>2</sup>), l'aigua sobrant s'ha de captar mitjançant una instal·lació que garanteixi el seu emmagatzemament i l'ús posterior en les millors condicions fitosanitàries sense tractament químic.
- b) L'aigua de les piscines, prèviament filtrada, es pot utilitzar per a qualsevol ús, exceptuant el consum humà. Es farà servir, preferentment, per omplir les cisternes dels inodors, per a la qual cosa no cal que sigui desclorada.
- c) Per les piscines de nova construcció i les sotmeses a reforma, siguin de titularitat pública o privada, serà obligatori un certificat de garantia d'estanqueïtat emès pel constructor o fabricant.

### **Article 103. MESURES D'ESTALVI EN ZONES VERDES**

Totes les zones verdes en les quals, segons l'Article 95, sigui d'aplicació aquest Reglament hauran de tenir en compte les següents disposicions:

1. Disseny bàsic de las zones verdes. El disseny bàsic de las zones verdes seguirà les pautes de *xerojardineria* o jardineria de baix consum d'aigua següents:
  - Respectar l'estructura natural del terreny.
  - Reduir la superfície ocupada per les zones de consum elevat d'aigua, com la gespa, en favor de les formacions menys exigents. Normalment aquesta elecció requereix disminuir la superfície dedicada a la gespa i augmentar la d'arbres, arbusts o plantes d'entapissar.
  - Seleccionar espècies amb requeriments d'aigua modestos o que, senzillament, no necessiten reg una vegada han arrelat bé.
  - Incorporar recobriments de sòl que redueixen les pèrdues d'aigua per evaporació, i que, alhora, produeixen agradables efectes estètics. Es tracta de cobrir algunes superfícies del jardí amb materials com ara pedra, grava, escorça d'arbres, etc.
  - Crear zones d'ombra, que redueixen el poder dessecant del sol.
  - Utilitzar sistemes de reg eficient i distribuir les plantes en grups amb necessitats de reg similars.
2. Dotació d'aigua. D'acord amb el disseny bàsic de les zones verdes establert en l'apartat

anterior, la utilització d'aigua potable per al reg de jardins haurà de ser reduïda i tindrà en compte en tot moment les possibles limitacions que es puguin establir en aplicació del vigent Pla de Sequera de l'ACA i decrets similars. L'objectiu és minimitzar el consum d'aigua i els efectes sobre les plantes en situacions excepcionals.

### 3. Sistema de reg.

- El sistema de reg s'ha d'adequar a la vegetació. S'utilitzaran aquells que minimitzen el consum d'aigua. Tant com sigui possible, s'ha de regar amb aigua procedent dels captadors d'aigua de pluja o dels sobreexidors de piscines, convenientment desclorada.
- El disseny de les noves zones verdes públiques o privades de superfície igual o superior a 400 m<sup>2</sup> ha de considerar la possibilitat d'usar aigües pluvials i/o regenerades més que no pas aigua potable, i redactar un programa anual de manteniment que, en tot cas, inclourà sistemes per a l'estalvi d'aigua consistents en:
  - a.) Equip de mesura d'aigua específic per a la zona de reg
  - b.) Programadors de reg ajustats a les necessitats hídriques concretes de la plantació
  - c.) Sensors de pluja, d'humitat del sòl i/o de vent, en el cas que aquests factors puguin modificar les necessitats de reg
  - d.) Detectores de fuites
  - e.) Aspersioners de curt abast a les zones de gespa
  - f.) Reg per degoteig a les zones arbustives i arbrades
  - g.) Sistemes de prevenció d'escolament

4. Disposaran de sistemes de control i alarma de fuites les canonades de les instal·lacions de gran consum, les superfícies enjardinades de més de 1.000 m<sup>2</sup> o les que utilitzin aigües regenerades per al reg.

## **Article 104. DIPÒSITS DE REGULACIÓ**

En el cas d'edificis amb dipòsits de regulació i bombeig, les dimensions d'aquests dipòsits han de ser les mínimes necessàries per a un funcionament correcte. En tots els casos, aquests dipòsits han de tenir un equip de mesura d'aigua d'entrada, han de superar revisions quinquennals i disposar d'un certificat d'estanqueïtat.

## **Article 105. REFRIGERACIÓ**

Els edificis d'ús públic han de disposar d'un sistema de refrigeració de circuit tancat d'aigua. Per a aquest ús, s'estudiarà la possibilitat d'emprar fonts alternatives de proveïment.

## **Article 106. MILLOR TECNOLOGIA DISPONIBLE**

L'aplicació d'aquesta regulació es farà en cada cas d'acord amb la millor tecnologia disponible, sempre que es donin les condicions següents:

1. Que la millora suposi canvis rellevants respecte a la tecnologia preexistent.
2. Que aquests canvis o millores estiguin degudament homologats.
3. Que la seva implantació no suposi costos excessius o desproporcionats amb els resultats previsibles amb la millora.

## **CAPÍTOL III: NORMATIVA URBANÍSTICA DE SEGURETAT I PROTECCIÓ**

### **Article 107. IMPACTE VISUAL**

1. En els sistemes de proveïment d'aigua regulats en aquest títol s'han d'aplicar les normes urbanístiques destinades a evitar la desfiguració de la perspectiva del paisatge o perjudicis en l'harmonia paisatgística o arquitectònica i també els contraris a la preservació i protecció d'edificis, conjunts, entorns i paisatges inclosos en els corresponents catàlegs o plans urbanístics de protecció del patrimoni.
2. L'òrgan municipal competent ha de verificar l'adequació de les instal·lacions a les normes urbanístiques i valorar-ne la integració arquitectònica, tant com els possibles beneficis i perjudicis ambientals.
3. En les edificacions noves i en les addicions a les ja existents, seran d'aplicació els sistemes d'estalvi d'aigua objecte d'aquest Reglament, les determinacions contingudes en les normes de planejament vigents sobre elements tècnics de les instal·lacions i la seva implantació per damunt de l'alçat regulador de l'edifici.
4. Si, per motius tècnics, el dipòsit no està soterrat, tindrà consideració d'instal·lació de serveis i haurà d'incorporar sistemes que evitin l'impacte visual i estètic.
5. Juntament amb aquestes determinacions, totes les actuacions en els edificis on s'instal·li un sistema d'estalvi d'aigua han de preveure les mesures necessàries per integrar-lo adequadament i amagar el conjunt de captadors i altres equips complementaris de la millor manera possible, a fi d'evitar un impacte visual indesitjable.

### **Article 108. SENYALTZACIÓ**

El disseny de les instal·lacions d'aprofitament d'aigua de pluja ha de garantir que aquestes instal·lacions no es confonen amb les d'aigua de consum humà, i, així mateix, han d'assegurar la impossibilitat de contaminar-les. Per això, aquestes instal·lacions han de ser independents de la xarxa de proveïment d'aigua de consum humà i estar senyalitzades tant en els punts de proveïment com en els dipòsits d'emmagatzematge o tractament -concretament, d'acord amb el Reial decret 485/1997, del 14 d'abril, sobre disposicions mínimes en matèria de senyalització de seguretat i salut en el treball (BOE núm. 97 de 23 d'abril).

Aquesta senyalització consisteix en un pictograma amb una aixeta negra sobre fons blanc, vores i banda (transversal descendent d'esquerra a dreta travessant el pictograma a 45° respecte a l'horitzontal) vermelles (el vermell ha de cobrir com a mínim el 35% de la superfície del senyal). Aquest rètol ha d'estar en llocs fàcilment visibles en tots els casos.

A més, totes les canonades d'aquestes instal·lacions han de ser fàcilment diferenciables de la resta i, per això, han de ser específiques per a l'aigua no apta per al consum humà i estar senyalitzades de manera diferenciada.

## **CAPÍTOL IV: RÈGIM DE MANTENIMENT, CONSERVACIÓ I INSPECCIÓ DELS SISTEMES D'ESTALVI D'AIGUA**

### **Article 109. ÚS DE LES INSTAL·LACIONS**

Els usuaris de l'edificació, de la construcció i/o instal·lació, així com dels equipaments, dotats de sistemes d'estalvi d'aigua estan obligats a fer-ne un ús efectiu, amb prohibició de tota manipulació per inutilitzar-los totalment o parcialment i/o eliminar-los.

### **Article 110. MANTENIMENT DE LES INSTAL·LACIONS**

S'hauran de fer les operacions de manteniment i les reparacions, d'acord amb les indicacions del fabricant, necessàries per mantenir les instal·lacions en perfecte estat de funcionament, eficàcia i eficiència, i és obligatori tenir al corrent la revisió dels sistemes d'estalvi d'aigua instal·lats a l'edifici, així com del sistema d'aprofitament de les aigües pluvials, si en disposessin, mitjançant el document pertinent expedit per industrial autoritzat. Els usuaris, cas que no siguin els propietaris, hauran de disposar d'una còpia del document de descripció dels sistemes d'estalvi d'aigua instal·lats, facilitat pel propietari.

## **DISPOSICIONS TRANSITÒRIES**

### **Primera. Situacions d'obligada substitució de comptador comunitari per comptadors individuals**

Tota obra nova o de reforma portarà implícita la renovació del sistema de subministrament d'aigua, essent obligada la baixa del comptador comunitari i, per tant, s'haurà d'efectuar la seva substitució per comptadors individuals.

En aquells edificis que disposin de la corresponent instal·lació general preparada per al subministrament amb comptador individual a la totalitat dels locals o departaments, no s'acceptarà l'existència de comptadors comunitaris.

### **Segona. Adequació a aquest Reglament dels elements materials del sistema de subministrament i distribució**

En el termini de dos anys, des que s'hagi elaborat el cens de subministraments crítics previst a l'Article 29 g) d'aquest Reglament, l'entitat subministradora ha de presentar a l'Ajuntament un Pla d'actuació sobre els elements materials del sistema de subministrament i distribució que permeti assolir els objectius d'aquests preceptes, amb les propostes d'inversió corresponents.

### **Tercera. Situacions d'obligada instal·lació de comptador – mesurador en les connexions de servei d'incendi.**

En el termini de dos anys, des de la data d'entrada en vigor d'aquest Reglament, els titulars d'establiments que disposin de connexió a la xarxa de distribució d'aigua amb la finalitat d'alimentar instal·lacions interiors contra incendis, hauran d'instal·lar, a càrrec de l'abonat, un comptador - mesurador que, sense restringir el pas d'aigua, permeti controlar els possibles usos fraudulents de la instal·lació.

## **DISPOSICIÓ DEROGATÒRIA**

Queda derogat el Reglament del Servei d'Abastament d'Aigua Potable al Municipi de Lloret de Mar aprovat definitivament per Decret d'Alcaldia de 7 de gener de 2005 i publicat en el BOP de Girona del 31 de gener de 2005.

## **DISPOSICIÓ FINAL**

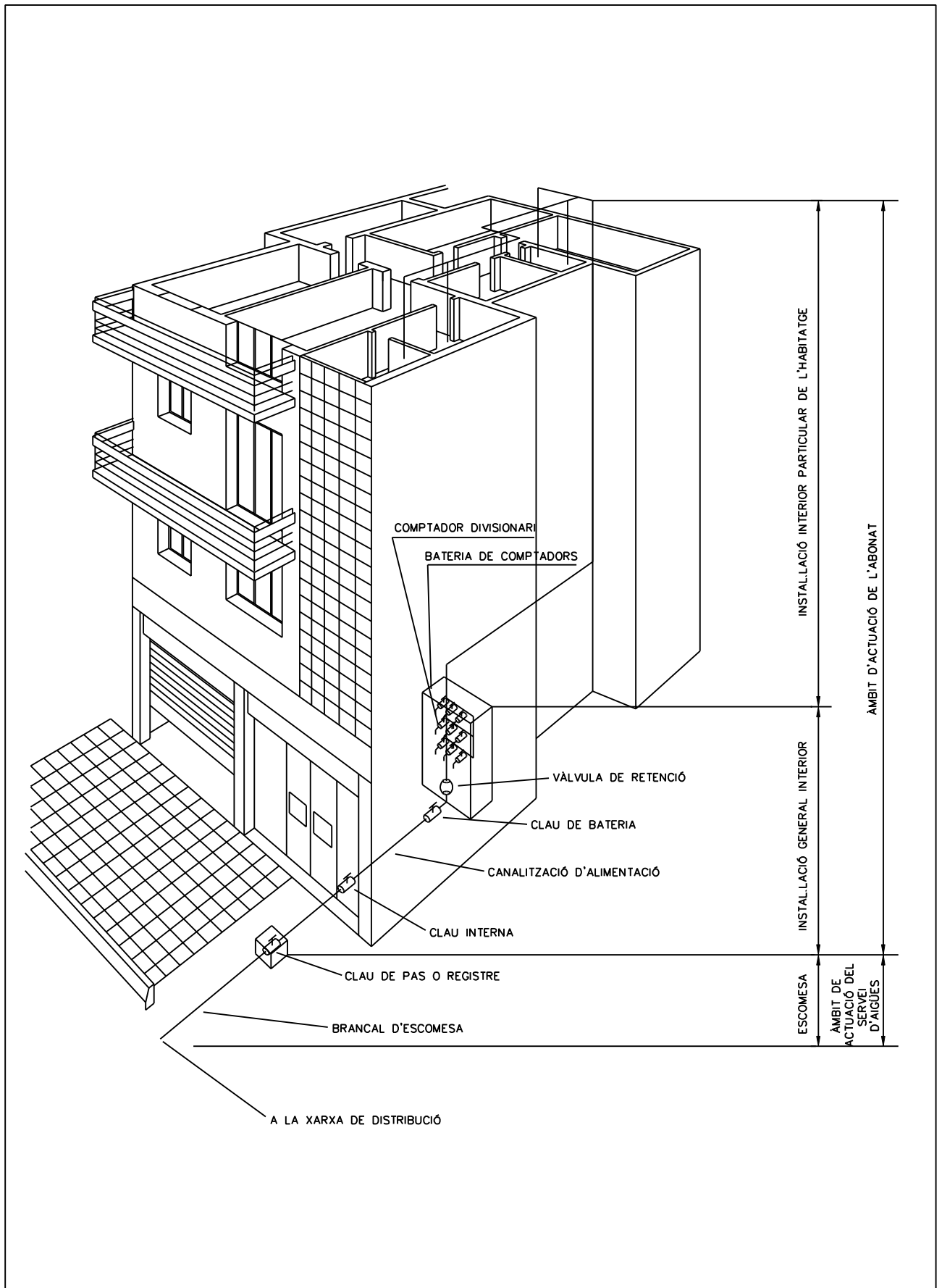
El present Reglament entrarà en vigor el dia següent al de la seva publicació íntegra al Butlletí Oficial de la Província de Girona.

## ANNEX

### Detall gràfic dels elements materials de la instal·lació de Presa o Connexió de Servei

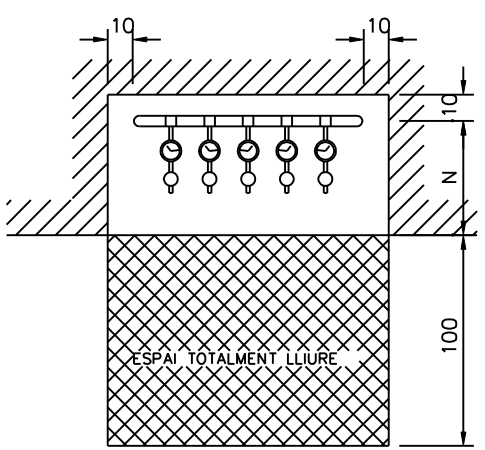
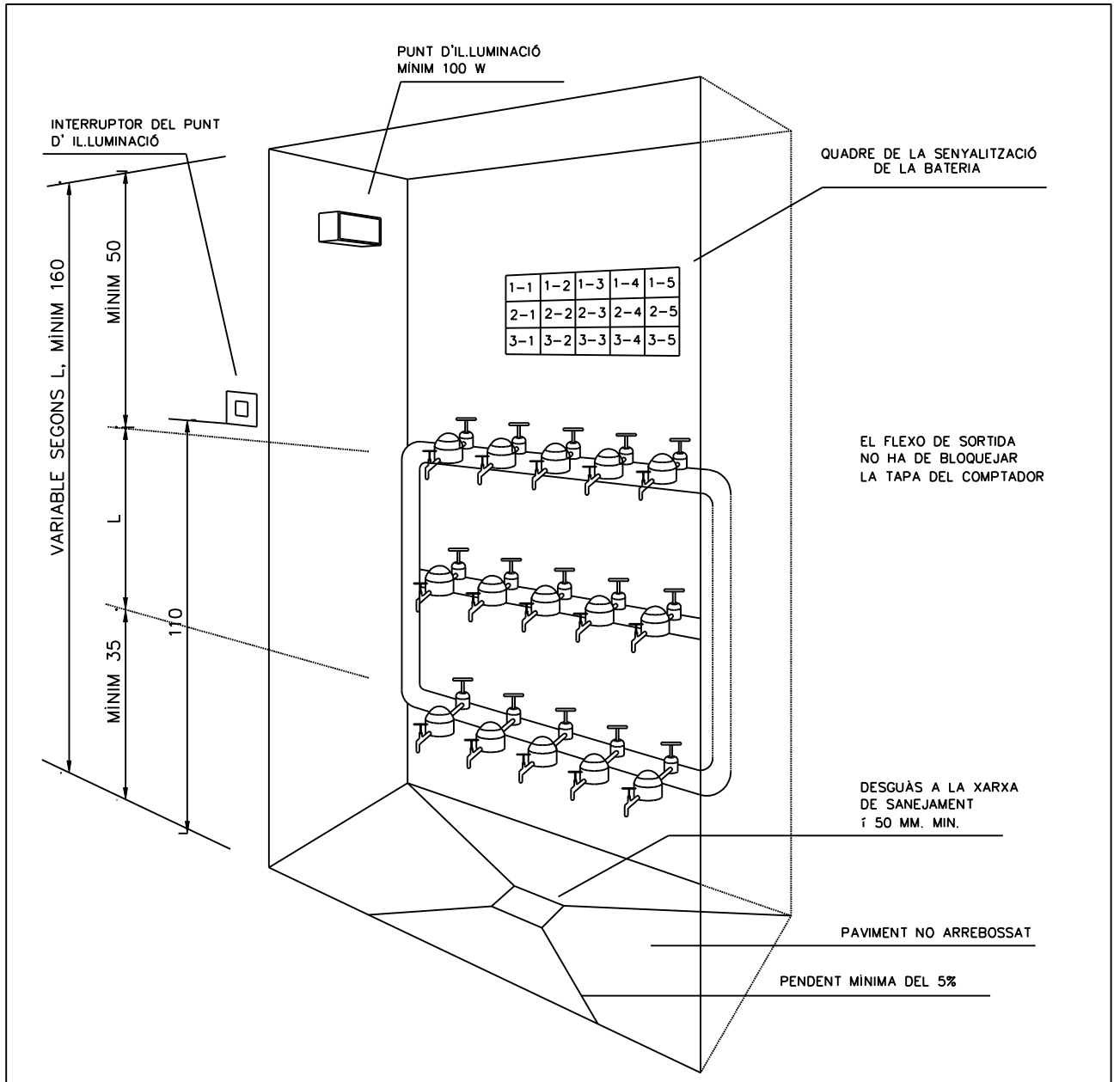






DETALL GRÀFIC DELS ELEMENTS MATERIALS DE LA INSTAL·LACIÓ DE PRESA O ESCOMESA

FULL N* 1	DISPOSICIÓ GENERAL D' ESCOMESA PER A BATERIA DIVISIONARIA, ÀMBIT DE COMPETÈNCIES	REFERENCIA	
		DATA	SEP 2012
		ESC	



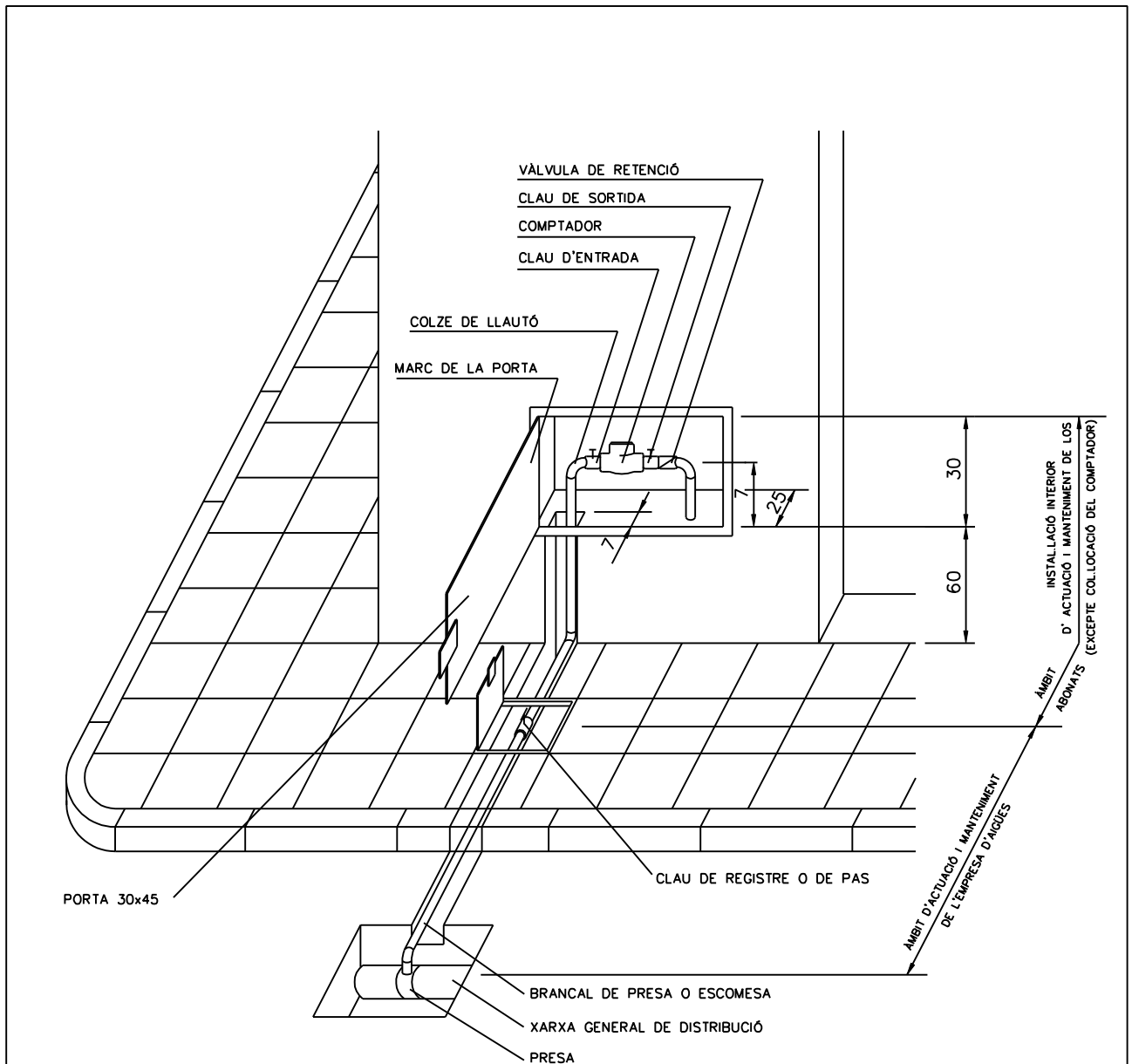
L'OBERTURA DE L'ARMARI O CAIXA DESTINADA A LA UBICACIÓ DE LA BATERIA HAURÀ DE SER D'UNA O MES FULLES, QUE EN OBRIR-SE DEIXIN LLIURE TOTA L'AMPLÀRIA DEL QUADRE.

LES CÁMERES QUEDARAN SITUADES EN UN LOCAL DE FÁCIL ACCÉS I D'ÚS COMÚ EN L'IMMOBLE, DOTAT D'IL·LUMINACIÓ ELÈCTRICA, DESGUÀS DIRECTE AI SANEJAMENT, AMB COTA ADEQUADA I SUFICIENTMENT SEPARATS D'UNES ALTRES DEPENDÈNCIES DESTINADES A LA CENTRALITZACIÓ DE COMPTADORS DE GAS I D'ELECTRICITAT

EL PANELL HAURÀ DE SER TIPUS -GIS- OBLIGANT AL SUBMINISTRADOR A INDICAR TOTES LES DIMENSIONS QUE S'EXPRESSIN EN CM.  
 AMB COMPTADORS DE 13 i 15 MM.....N=50  
 AMB TOTS O PART DELS COMPTADORS DE 20 MM.....N=60

DETALL GRÀFIC DELS ELEMENTS MATERIALS DE LA INSTAL·LACIÓ DE PRESA O ESCOMESA

FULL N* 2	DIMENSIONS I DISPOSICIÓ DE LA BATERIA DIVISIONARIA DE COMPTADORS	REFERENCIA	
		DATA	SEP 2012
		ESC	



NOTES:

- L'INTERIOR DE L'ARQUETA PER A COMPTADOR ANIRÀ ARREBOSSADA I ESTARÀ DEGUDAMENT IMPERMEABILITZADA
- LES DIMENSIONS ESTAN EN CENTÍMETRES I S'ADMETRÀ UNA TOLERÀNCIA MÀXIMA EN LES ALÇADES +/- 5 CM.
- DESPRÉS DE LA CLAU DE PAS O REGISTRE DE L'ESCOMESA EN DIRECCIÓ A L'ABONAT FINALITZA L'ÀMBIT D'ACTUACIÓ DEL SERVEI D' AIGÜES
- UNA VEGADA CONTRACTADA L'ACTA DEL COMPTADOR, ELS OPERARIS DEL SERVEI D'AIGUES INSPECCIONARAN LA INSTAL·LACIÓ I AUTORITZARAN LA CONTRACTACIÓ.
- QUALSEVOL MODIFICACIÓ QUE REALITZI L'ABONAT EN LA INSTAL·LACIÓ DESPRÉS DE LA COL·LOCACIÓ DEL COMPTADOR L'HAURÀ DE COMUNICAR MITJANÇANT CARTA CERTIFICADA AI SERVEI D'AIGÜES, I EL SERVEI, HO D'HAURÀ INSPECCIONAR I APROVAR

DETALL GRÀFIC DELS ELEMENTS MATERIALS DE LA INSTAL·LACIÓ DE PRESA O ESCOMESA

FULL N* 3	DISPOSICIÓ GENERAL DE L'ESCOMESA INDIVIDUAL I ÀMBIT DE COMPETÈNCIES	REFERENCIA	
		DATA	SEP 2012
		ESC	

## **DILIGÈNCIA.-**

El Ple de l'Ajuntament de Lloret de Mar, en sessió ordinària celebrada el dia 4 de març de 2013, va aprovar inicialment el REGLAMENT DEL SERVEI MUNICIPAL DE SUBMINISTRAMENT DOMICILIARI D'AIGUA AL MUNICIPI, essent publicat l'edecte al BOP núm. 58 de data 22 de març de 2013, al DOGC núm. 6341 de data 22 de març de 2013, al Tauler d'Anuncis i al Diari de Girona en data 5 d'abril de 2013.

Durant l'exposició pública pel termini de 30 dies no s'ha presentat cap al·legació.

El text íntegre del REGLAMENT DEL SERVEI MUNICIPAL DE SUBMINISTRAMENT DOMICILIARI D'AIGUA AL MUNICIPI apareix publicat en el Butlletí Oficial de la Província de Girona núm. 119 de data 20 de juny de 2013 i l'entrada en vigor es produirà 15 dies hàbils de l'esmentada publicació, és a dir, el dia **10 de juliol de 2013**.

Lloret de Mar, 9 de juliol de 2013.

EL SECRETARI ACCIDENTAL.,